

SOMMAIRE

REMERCIEMENTS	3
FINTINA.....	4
SUMMARY	5
SOMMAIRE	6
GLOSSAIRE.....	7
LISTE DES ABREVIATIONS.....	8
INTRODUCTION.....	9
PARTIE 1 : CADRAGE DE LA RECHERCHE	13
I.1. Délimitation de la thématique	13
I.2 Cadre théorique	29
I.3 Cadre conceptuel	35
I.4 Cadre méthodologique	40
PARTIE 2: APPRROCHE ANALYTIQUE.....	44
II-1 Résultats d’observation.....	44
II.2 Résultats d’entretien	50
II.3 Carte des acteurs du tourisme dans la Commune Mananasy	59
II.4 Résultats d’enquête	63
II.5 Analyse qualitative des résultats d’enquête	65
PARTIE 3: DISCUSSIONS ET RECOMMANDATIONS	71
III.1 Discussion sur les résultats	71
III.2 Les différents impacts et apports de la recherche.....	76
III.3 Solutions d’améliorations de l’existant	81
III.4 Recommandations	86
III.5 Perspectives pour un tourisme durable	88
CONCLUSION GENERALE	93
BIBLIOGRAPHIE	97
ANNEXES	102
LISTES DES ILLUSTRATIONS	111
LISTES DES TABLEAUX	112
TABLE DES MATIERES	113

GLOSSAIRE

FRANÇAIS	MALAGASY	ANGLAIS
Tourisme durable : est un mode de développement de l'industrie touristique qui préserve les ressources locales, améliore les conditions des habitants et l'intégrité culturelle du pays. Cette approche transversale s'applique à tous les types d'activités, d'opérations ou d'entreprises. Elle inclut notamment l'écotourisme, qui repose sur la découverte de la nature et des modes de vies des communautés locales et contribue à la conservation de la nature	Fizahantany maharitra	Sustainable tourism
Valorisation : Mise en valeur de quelque chose pour en tirer davantage de ressources. Transformation de produit en vue de le réintroduire sur le marché	Fanomezan-danja : manatsara ny zavatra iray efa misy, mampisy heviny azy	Valuation : to give value to something and take an advantage
Actions environnementales Toutes actions de protection et préservation en faveur de l'environnement : reboisement, sensibilisation, participation de la population locale	Hetsika miaro ny tontolo iainana	Environmental action
Mise en tourisme : consiste à rendre un site plus attractif pour en faire une destination ; et où les infrastructures sont présentes et prêtes à accueillir les touristes	Fametrahana eo anivon'ny fizahantany	Touring
Lieu de culte ancestral : lieu où l'on effectue des rites sur les ancêtres	Doany : toerana fanatanterahana fivavahana amin'ny razana	Acenstral worship place : a place where we ask something to ancestors
Commune Rurale : Une collectivité territoriale décentralisée ayant un taux de démographie réduite	Faribohitra Ambanivohitra : faritra manodidina ny tanàndehibe, kely indrindra amin'ny vondrom-paritra entin'ny ben'ny tanàna sy ny mpanolotsainany	Rural town, country side where the air pure, there is admirable landscapes

LISTE DES ABREVIATIONS

CTD : Collectivité Territoriale Décentralisée

CR : Commune Rurale

DEFIS : Diversifications, Emplois, Formations, Investissements, Synergies sectorielles

FLSH : Faculté des Lettres Sciences Humaines

FFOM : Forces Faiblesses Opportunités Menaces

NTD : National Tourism Development

MTD : Mondialisation Tourisme Durable

OMT : Organisation Mondiale du Tourisme

ONU : Organisation des Nations Unies

ORTITA : Office Régional du Tourisme en Itasy

ONTM : Office National du Tourisme de Madaagscar

ORTANA : Office Régional du Touirsme Analamanga

PCD : Plan Communal de Développement

RSE : Responsabilité Sociétale d'Entreprise

UNESCO : United Nations Educational, Scientific and Cultural Organization

4P : Approche Partenariat Public Privé Population

INTRODUCTION

Le tourisme constitue un phénomène social et économique lié étroitement à l'environnement. Il représente l'un des secteurs les plus développés dans le monde ; en effet, le nombre de touristes a progressé de 4% en 2015, soit 1,2 milliards de touristes qui ont franchi les frontières¹.

Il est clair que le tourisme est à l'heure actuelle en pleine mutation. Ce phénomène touche aussi bien les pays développés que les pays en développement. Il s'agit d'un secteur très porteur ; toutefois, sa puissance peut engendrer des impacts négatifs sur l'espace géographique et l'environnement naturel. De ce fait, les dégâts que pose le tourisme dit « tourisme de masse » sont de plus en plus dénoncés.

Ban Ki-Moon, le SG de l'ONU a déclaré : « nous devons changer nos modes de vie et repenser notre façon de voyager ». Autrement dit, il fait référence au « tourisme durable », soucieux de préserver l'environnement tant qu'il n'est pas encore tard.

Il s'avère que ces dernières années, le changement climatique est devenu une grande préoccupation mondiale, et constitue des sujets de discussion en haute sphère dans les différents sommets internationaux, tel le rapport de Burtland à l'origine du « tourisme durable ». Les conséquences des actes destructifs de l'environnement dérivés de l'homme deviennent incontrôlables. Il faut en trouver des solutions.

Le tourisme constitue un moyen efficace de développement social, économique, et de préservation de l'environnement tout en respectant les principes du développement durable. Le tourisme évolue très rapidement ; il s'en suit une forte demande en tourisme durable au niveau mondial par exemple l'écotourisme, le tourisme solidaire...

Madagascar, riche en biodiversité, possède encore des réserves de ressources naturelles et culturelles. Le tourisme dépend étroitement de ses attractions. Actuellement, la grande Ile se trouve en phase de relance sur le plan touristique après des années de crises. La participation dans les différents Salons des professionnels du tourisme marque cette envie de visibilité afin de redorer le blason de la « destination Madagascar ». Ainsi, le patrimoine naturel et culturel nécessite d'être protégé et préservé de manière durable.

¹ Organisation Mondiale du Tourisme

Madagascar est un état situé dans la partie occidentale de l'Océan Indien, séparé de l'Afrique par le canal de Mozambique à une distance de 400 km. 5ème plus grande île du monde, 592 000 Km² soit aussi que la France et la Belgique réunies. L'originalité de Madagascar, qui a pour emblème l'arbre du voyageur (Ravinala), réside dans son extrême diversité : la variété du relief et du climat et l'isolement géographique ont favorisé la biodiversité d'une flore et d'une faune caractérisées par un important taux d'endémisme : sur 30 espèces de poissons, cinq sont endémiques; sur 18 espèces de reptiles, 12 sont endémiques; sur 133 espèces d'oiseaux, 57 sont terrestres dont 45 endémiques et 76 sont aquatiques dont 23 sont endémiques ; quatre lémuriens, un rongeur et un carnivore bénéficient aussi de protection. La faune marine est également très riche, bien qu'encore mal connue². Cette biodiversité est très fragilisée par le développement de l'agriculture et par la déforestation en partie illégale.

Notre milieu d'étude se situe dans le Moyen Ouest de Madagascar plus précisément « la Région d'Itasy », qui fait partie du terrain volcanique des Hautes Terres. Cette zone s'insère entre la Région Analamanga à l'Est, la Région de Bongolava à l'Ouest et au Nord-Ouest, la Région Vakinankaratra au Sud. C'est une région plus proche de la capitale. Elle possède des sites géologiques très spécifiques variées et intéressantes. La Région d'Itasy, a une potentialité touristique grâce à son patrimoine. Dans cette optique, la Région Aquitaine, en France, a entretenu une relation bilatérale avec Madagascar depuis 2007. Une coopération de partenariat à long terme sur le développement économique et le secteur tourisme.

Pour l'heure, le tourisme à Itasy se résume à Ampefy. En effet, la majeure partie des infrastructures touristiques (hébergement, restaurant, sites et attractivités) sont concentrées sur cette localité et parmi lesquels les trois sites majeurs : chute de la Lily, les geysers, et l'îlot de la Vierge. Ainsi, la raison de cette étude consiste à découvrir les autres potentialités touristiques du district de Soavinandriana Itasy, particulièrement au niveau de la Commune Rurale de Mananasy.

L'Organisation des nations Unies (ONU) a déclaré l'année 2017 comme celle du tourisme durable,³ des opportunités sont donc à saisir pour Madagascar. Pour que le tourisme devienne réellement un levier de développement, il faut des retombées économiques, sociales positives et respectueuses de l'environnement, d'où l'intérêt d'un tourisme durable pour le développement en milieu rural. La charte du tourisme durable n'a été adoptée qu'à partir de 2012 à Madagascar, et ne touche que certaines régions à travers les initiatives de l'Office national du tourisme de Madagascar (ONTM) et de la National Tourism Development (NTD)

² Madagascar, 2010, Encyclopédies du Voyage, p.324

³ Midi Madagasikara n° 10 010 du Lundi 25 Juillet 2016

L'objectif de ce mémoire est d'avancer des propositions pour développer le tourisme durable en Itasy d'une part, et de faire connaître les potentialités touristiques d'une collectivité territoriale décentralisée d'autre part celles de la Commune Rurale de Mananasy.

Ainsi, l'intérêt du présent mémoire intitulé : « Le tourisme durable par la valorisation du patrimoine. Cas de la commune rurale de Mananasy dans District de Soavinandriana Itasy » est donc d'apporter une nouvelle image du tourisme dans la Région d'Itasy, mais surtout de participer au développement local de la Commune Rurale de Mananasy par l'implication de tous les acteurs du tourisme durable à travers le partenariat public, privé et population (4P)

Pour mieux comprendre le sujet, et atteindre les objectifs cités précédemment, il y a lieu d'apporter des solutions aux questions ci-après susceptibles d'être posées dans la recherche sur le thème du tourisme durable :

- Qu'est- ce que en réalité le tourisme durable ?
- Comment peut- on développer le tourisme à partir du patrimoine naturel et culturel ?

D'où la problématique suivante : **Comment développer le tourisme durable lié au patrimoine dans la Commune Rurale de Mananasy ?** Pour pouvoir répondre à cette problématique, deux hypothèses méritent d'être prouvées tout au long de notre étude pour la validation :

- Première Hypothèse : **Le partenariat privé, public, population est primordial pour favoriser le tourisme durable dans la commune rurale.**
- Seconde hypothèse : **La valorisation des patrimoines naturelles et des pratiques culturelles existante contribue au développement du tourisme durable dans la Commune rurale**

L'implication de tous les acteurs dans le développement touristique se révèle cruciale pour mener à bien les activités y afférentes ; ainsi, chaque acteur pourra jouir des retombées économiques du secteur tourisme.

Dans un autre volet, des méthodes de recherche et de travail ont été adoptées tout au long de cette étude pour l'établissement de ce présent mémoire. Les données et informations recueillies relatent surtout de la Commune Rurale de Mananasy, et tout ce dont il faut connaître sur son état des lieux, notamment sa situation touristique, à analyser avec les données et informations sur notre thème de développement du tourisme durable. Une théorie sera utilisée pour analyser notre sujet, celle de l'approche systémique de ROSNAY J.

Depuis la décennie 90, qui suit la chute du mur de Berlin de 1989, la lutte contre la pauvreté constitue l'une des préoccupations majeures de tous les pays, notamment Madagascar. Désormais, la promotion de la démocratie engendre de grandes mutations conceptuelles. Il en est ainsi de la gouvernance qui tend à supplanter le gouvernement. La gouvernance locale devient une règle dans le développement local. C'est la raison pour laquelle l'approche 4P partenariat public-privé-population s'avère déterminante puisque toute politique publique requiert indéniablement la médiation entre les acteurs concernés. La promotion du tourisme durable dans la Commune Rurale de Mananasy commande ainsi la mise en œuvre de la démocratie qu'elle requiert à son tour une véritable gouvernance assurant la satisfaction de tous les intérêts en vue.

Nous mènerons notre étude en trois grandes parties :

La première partie décrit notre lieu d'étude la Commune Rurale de Mananasy. Une étude sur les potentialités touristiques de la Commune sera également analysée. Les méthodes et outils de travail auront leur place tout au long de l'étude.

Ensuite, la deuxième partie sera consacrée à la présentation des résultats obtenus par rapports à notre objectif de recherche. Les acteurs et leurs rôles prendront une place importante tout au long de notre étude, leur interaction et leur apport dans le développement du tourisme durable ainsi que la valorisation du patrimoine.

En dernier lieu, les suggestions et recommandations face aux problèmes de développement vont constituer la troisième partie. Une proposition de charte du tourisme durable, charte éthique du tourisme seront proposée pour essayer de répondre aux problèmes que rencontre la zone d'étude. D'autres ouvertures face au contexte nationales et mondiales y seront également analysées.

PARTIE 1 : CADRAGE DE LA RECHERCHE

La première partie de notre étude nous décrit la Commune Rurale de Mananasy. Par ses richesses naturelles, nous allons définir ses atouts sur le plan touristique. Cette partie est généralement descriptive étant donné qu'une meilleure description du lieu étudié peut nous aider non seulement à identifier la population mais également ses activités économiques, sociales et culturelles. Ces activités seront exploitées pour une mise en tourisme, c'est-à-dire des étapes vont être présentées pour faire de la Commune une destination touristique.

I.1. DELIMITATION DE LA THEMATIQUE

Les ressources naturelles façonnent un territoire, deviennent des produits touristiques pour en devenir une destination. Ainsi, la connaissance du milieu s'avère importante, tant sur le plan physique qu'humain. Pour bien maîtriser la zone d'étude, la section suivante consiste alors à décrire les existants pour mieux évaluer les potentialités touristiques.

I.1.1. Localisation géographique et présentation historique du village de Mananasy

I.1.1.1. Localisation par rapport à l'ensemble du territoire national

Notre lieu d'étude se nomme « Mananasy ». Elle est parmi les quinze communes du district de Soavinandriana Itasy. Ce dernier se trouve dans la Région Itasy et est parmi les trois (3) districts qui composent cette Région. Itasy figure parmi les vingt-deux (22) régions de Madagascar et elle se trouve sur les hautes terres. Quant à la Commune Rurale de Mananasy, elle se trouve à 152 km d'Antananarivo et couvre une superficie de 167 km².

La Commune Rurale de Mananasy est délimitée par 5 communes :

- au Nord Ankaranana
- à l'Est Soavinandriana, et Ampary
- au Sud Amberomanga
- à l'Ouest Mahavelona

Le développement local requiert indéniablement le dynamique des CTD (Collectivités territoriales décentralisées). Il en est aussi particulièrement de la Commune Rurale de Mananasy. Son développement doit être fondé sur les aspirations profondes de la population

locale. D'ailleurs, la Commune constitue selon la Constitution du 11 décembre 2010, la collectivité territoriale de base. Elle est conçue comme une véritable structure de proximité au chevet de celle-ci.

D'une manière générale, la décentralisation est justifiée par la nécessité de régler les affaires locales par opposition aux affaires nationales relevant de la compétence du pouvoir central qu'est l'Etat. Ainsi, la Commune de Mananasy couvre 12 Fokontany. Ces derniers constituent selon la constitution pré-citée les bases du développement.

Tableau 1: Liste des Fokontany dans la Commune Rurale de Mananasy

Tsitakondaza	Belavenona	Andrakimasina	Soanierana
Andranomafana	Ambohimitrena	Anteza Firaiana	Ambohimanga
Miarinkifeno	Manjakasoa	Antanimenakely	Amtsapanimahazo

Source : Commune Rurale de Mananasy

I.1.1.2. Localisation par rapport à la Région Itasy et au District de Soavinandriana

- Accessibilité et transport

La Commune de Mananasy est située à 152 km d'Antananarivo, pour y arriver par voie terrestre, il a lieu d'emprunter la RN1 jusqu'à Analavory, puis suivre la RN 3 qui mène à Soavinandriana Itasy.

Et de Soavinandriana Itasy, l'itinéraire se poursuit en prenant la Route d'intérêt provincial 103 (RIP 103) ; cette piste reliant Soavinandriana Itasy au village de Mananasy reste accessible en voitures tout terrain (4x4) en saison sèche, mais difficilement praticable en saison de pluie

Tableau 2: Distance des trajets

Trajet	DISTANCE en km	RN (route nationale)
Antananarivo-Analavory	110	RN1
Analavory -Soavinandriana Itasy	30	RN43
Soavinandriana Itasy-Mananasy	12	RIP (route d'intérêt provincial) 103

Source: Auteur

Soavinandriana Itasy, administrativement, est le Chef- lieu de District de 15 communes dont Ampefy et la Commune Rurale de Mananasy. Avec une superficie de 199 km². La Commune Urbaine de Soavinandriana Itasy est délimitée par ses communes voisines :

- au Nord Ampary et le lac Itasy
- au Sud Masindray et Amparimbohitra
- à l'Est Dondona et Antanetibe
- à l'Ouest Mananasy, Mahasolo et Mahavelona

En milieu rural, la mobilité touristique se résume par les moyens de transports terrestres liés à l'agriculture : les tracteurs, les camions, et les charrettes à zébus ; les « moto-taxi » constituent le seul moyen de transport rapide pour se déplacer à l'intérieur de la Commune Rurale de Mananasy. Par ailleurs, les dessertes en taxi-brousse depuis Antananarivo jusqu'à Soavinandriana sont nombreuses.

Un nombre non négligeable de taxis-brousse assure la liaison Antananarivo Soavinandriana entre autres les coopératives suivantes méritent d'être signalées : Vanofotsy, Fifiami.

Tableau 3: les moyens de transports

Transport	Itinéraire	Frais tarif (Ariary)
Taxi brousse	Antananarivo-Soavinandriana Itasy	6.000
Moto	Soavinandriana -Mananasy	10. 000/ 15. 000

Source: Auteur

La région Itasy et administration

Selon la DRE (Direction Régionale de l'économie) Itasy, trois districts composent la Région Itasy⁴ :

- à l'Est le district d'Arivonimamo (superficie 2723 km²)
- au milieu le district de Miarynarivo (superficie 2958 km²)
- à l'Ouest le district de Soavinandriana (superficie 1970 km²)

Et Miarynarivo est le Chef-lieu de la Région

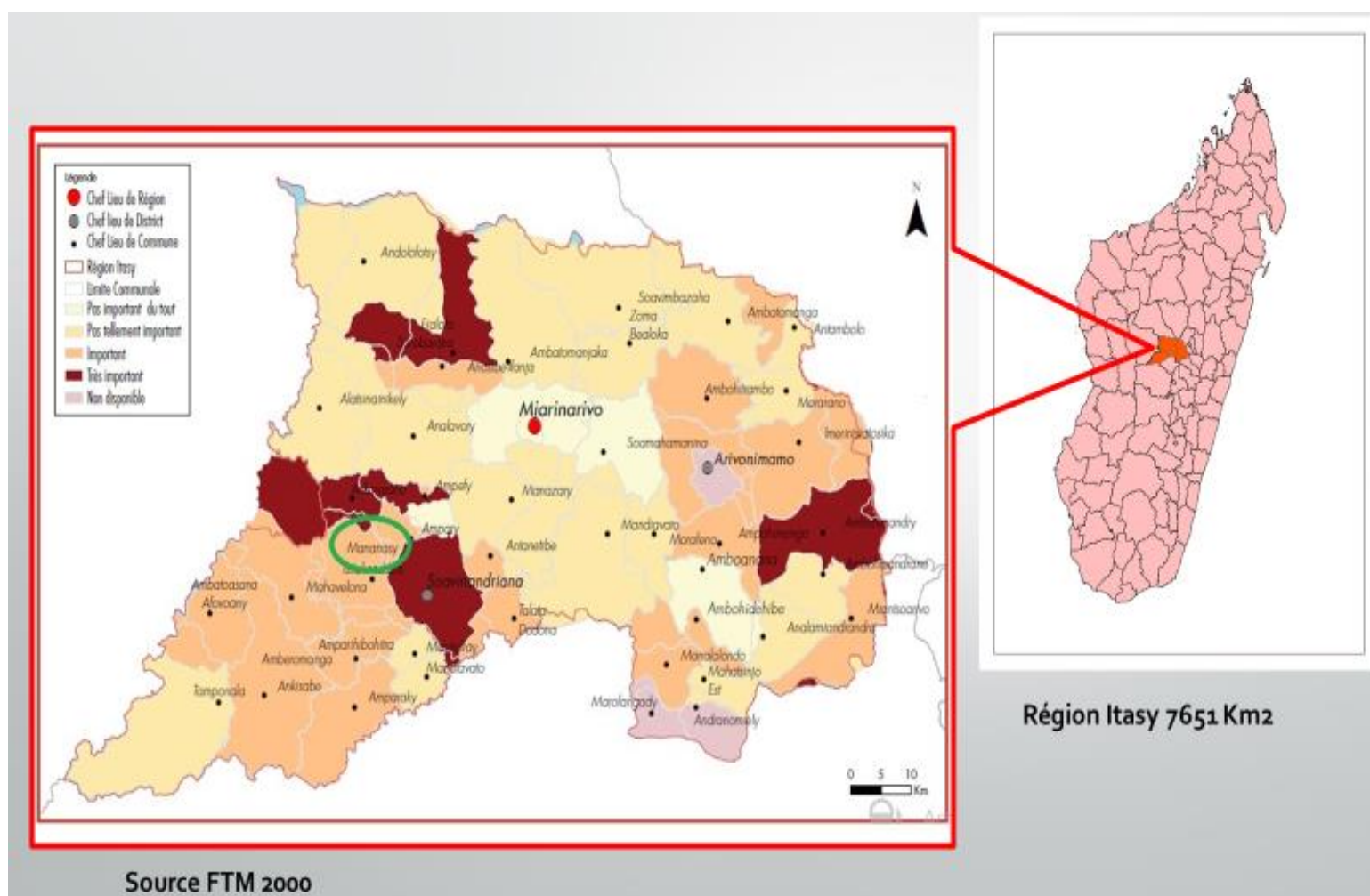
⁴ Centre de Recherche, d'Etudes et d'Appui à l'Analyse Economique de Madagascar févr 2013 , DRE Itasy, *Monographie Régionale Itasy*, 2010

La région de l'Itasy se situe sur les hautes terres centrales de Madagascar. Selon les coordonnées géographiques, elle est localisée entre les longitudes Est, 46° 10' et 47° et entre les latitudes Sud, 19° 39' et 19° 25'.

Compte tenu de sa position géographique, Itasy se révèle être le centre de gravité de Madagascar. La superficie totale de la région d'Itasy est de 7651 Km², ce qui fait d'elle la plus petite parmi les vingt-deux régions qui constituent le territoire Malagasy.

D'après la loi 2004 -001 du juin 2004 relative aux Régions, les Régions sont établies comme étant des « collectivités publiques à vocation essentiellement économique et sociale ». Elles assurent l'identification des axes prioritaires de la Région, le cadrage et la programmation des actions de développement d'envergure régionale, la gestion des environnements, de son patrimoine propre et du personnel de son ressort (Article 8-1 loi 2004 - 001 du 11 juin 2004)

Carte 1: Administrative de la Région Itasy



I.1.2. Localisation historique de la zone d'étude

Les noms des villages à Madagascar et notamment dans la région Analamanga et Itasy trouvent leur origine suite aux événements qui se rattachent en eux-mêmes.

I.1.2.1 Historique de Mananasy et d'Itasy

Selon, les dires des anciens du village, le mot « Mananasy » prend son origine de la mauvaise prononciation des colons de l'expression « Manana hasina ou Manan-kasina » car la région a été le lieu de prédilection des réunionnais durant la colonisation. Historiquement, le village d'Ambohitrandriamanitra (1453 m) est le plus ancien de la région de Mananasy, sa création remonte au 18ème siècle. Il est entouré de deux fossés de protection parallèles. Un site très stratégique : menacés par les incursions des Sakalava, les habitants étaient obligés de se grouper sur un site élevé pour mieux se défendre⁵. Par ailleurs, Raymond Decary dans son ouvrage évoque la région de « l'Auvergne Malgache »⁶ pour cause de relief montagneux identique.

Les hypothèses et légendes concernant l'origine du mot Itasy ont été empruntées dans la monographie des communes rurales. Le nom Itasy a été expliqué par trois versions très différentes⁷

Le roi du pays avait trois enfants : Rapeto, Rasoalao, et Rangorimanana.

Rasoalao était la plus riche des trois. En effet, elle possédait une grande superficie de terre de rizières et un grand troupeau de zébus. Une mésentente régnait entre les trois enfants, Lalao refusait de venir en aide à son frère et à sa sœur qui étaient dans le besoin. Pour se venger, Rapeto éleva un grand barrage pour transformer les rizières de Rasoalao en lac, et c'est ainsi que se forma le lac Itasy. Rasoalao aurait chassé ses bœufs dont les traces furent visibles longtemps d'où le nom

« Hita atsy » (trouvés là-bas) devenu « Itasy »

Le mot Itasy serait le diminutif du mot « Itasihanaka » et aurait pour origine « Tassek » signifiant « mer » en malais et « hanaka » signifiant « qui s'étend », Itasihanaka signifierait donc « mer qui s'étend » ou « qui s'étend comme une mer ». Itasy serait la malgachisation du

⁵ Rakotoarison Voloniriany, *Contribution à l'état Géomorphologique de la région de Mananasy : une zone de contact entre le massif volcanique et l'Itasy et le Moyen Ouest*, Mai 1990 p 9-10

⁶ Raymond Decary, *Le tourisme à Madagascar, Itasy l'auvergne malgache*, Paris, encyclopédie mensuelle d'outre-mer, p7-8

⁷ Rakotomena Pierrot, *Contribution à la connaissance de l'Itasy et de ses atouts touristiques*, Nov. 2005 p 11-12

mot « tasse » que le malgache confond avec soucoupe. Itasy signifierait donc « qui est plat comme une soucoupe ». Ce mot semble donc avoir pour origine la dépression qui sert de lit au lac

1.1.2.2 Historique du District Soavinandriana, capitale de Mandridrano

Pendant la royauté, lorsque les hommes de plus de 18 ans furent obligatoirement appelés à rejoindre l'armée pour le service national, ceux de Mandridrano ont préféré drainer le lac de Marofoza pour y aménager les rizières afin d'assurer leur service, conformément à la devise du roi Andrianampoinimerina « La famine est mon premier ennemi », malgré la peine de décapitation prononcée pour les hommes refusant d'aller au combat⁸.

Face aux résultats satisfaisants de leurs travaux, assurant à la fois une bonne irrigation pour les rizières et une bonne production pour la population, les habitants locaux ont obtenu grâce auprès du roi d'où la dénomination « Nosoavin'Andriana » (littéralement : « Bénis du roi ») pour la localité et « Mandridrano » (littéralement : « Draineurs ») pour les habitants.

1.1.2.3 La répartition de la population locale

La communauté de base composée majoritairement de paysans. La population issue du District de Soavinandriana est appelée « Mandridrano »⁹. Leurs principales activités sont l'agriculture et l'élevage. Le district de Soavinandriana constituait la principale zone d'accueil de migrants dans les anciens secteurs de l'Ouest.

En général, la population qui forme la Commune Rurale de Mananasy est issue de la migration représentée par les groupes ethniques Merina (de Vakinakaratra, Imeritsiatosika, Miarinarivo, Ambohibary Sambaina), Betsileo (Fandriana et d'Ambositra), Antandroy, Sakalava. Ils sont attirés par la très forte productivité de la terre volcanique de la région.

Les premiers arrivants préfèrent s'installer au centre du village ; les Betsileo trouvent leurs territoires à Amboniandrefana et Ambohimandroso, les Antandroy à Andranotelo. Les autres migrants choisissent habiter dans les périphéries. La descente sur terrain permet de constater que les Fokontany existants dans la circonscription se localisent à des distances plus éloignées : Andranomafana, Marontsigala, Antanimenakely. Les activités de l'agriculture et

⁸ Plan Communal de développement de Soavinandriana Itasy

⁹ Monographie villageoise du village d'Antanetimboahangy

de l'élevage les poussent à vivre le long des collines et des bas-fonds. On dénombre approximativement 30 000 habitants dans la Commune Rurale de Mananasy

Si Miarinarivo, le lieu du clan des « Mamolakazo », la Commune de Mananasy constitue le fief d'un clan appelé « Beromanendrika ». Ces derniers sont originaires d'un village dénommé Ambalavato sis à 3 km au Nord, et se sont déplacés dans le village de Mananasy pour des raisons de sécurité.

Tableau 4: Recensement de la population

FOKONTANY	POP. TOTAL		total	- 18 ans	18 à 60 ans	plus de 60 ans
	HOMME	FEMME				
TSITAKONDAZA	2 066	2 408	4 474	1 928	2 510	36
AMBOHIMANAGA	1 406	1 438	2 844	1 471	1 277	96
ANDRAKIMASINA	596	735	1 331	678	599	54
MANJAKASOA	819	1 081	1 900	1 115	710	75
MIARIKOFENO	740	903	1 643	801	785	57
SOANIERANA	1 379	1 655	3 034	1 420	1 564	50
ANTSAMPANIMHAZO	1 777	2 364	4 141	1 403	2 692	46
MAHAZOVE BELAVENONA	967	1 302	2 269	1 109	1 160	
ANTANIMENAKELY	1 304	1 567	2 871	1 537	1 278	56
ANDRANOMAFANA	629	846	1 475	755	720	
AMBOHIMITRENA	609	822	1 431	616	810	5
ANTEZAFIRASANA	1 039	1 311	2 350	1 167	1 164	19
TOTAL	13 331	16 432	29 763	14 000	15 269	494

Source : Commune rurale de Mananasy 2016

La population est relativement jeune et cette situation fournit à la commune une forte potentialité essentielle pour entreprendre des activités touristiques de développement. On enregistre une très forte natalité annuelle car les mariages précoces s'avèrent très fréquents en milieu rural. Les femmes sont beaucoup plus nombreuses par rapport aux hommes. L'espérance de vie varie entre 45 à 50 ans.

I.1.3 Les activités dominantes de la commune Rurale de Mananasy

L'agriculture constitue la principale activité primaire des habitants de Mananasy. En général, ce sont des riziculteurs exploitant les parcelles des propriétaires de Zafitsara. Presque les produits agricoles de la Région d'Itasy y sont plantés entre autres manioc, tomates,

haricots. Et les fruits divers comme les avocats, les mangues, les letchis, les papayers et les bananes.

Cependant, l'élevage reste une activité complémentaire : la filière porcine, l'aviculture, et de moins en moins de bovidés. Par ailleurs, quelques minorités de personnes vivent de la pêche. La communauté de base est composée majoritairement de paysans : 2 % agriculteurs, 98% agriculteurs éleveurs.

L'économie locale est basée sur la riziculture dans la Commune Rurale de Mananasy. Le riz est la base de l'alimentation malgache, ce qui explique l'importance qu'il prend dans la vie quotidienne des paysans. La fertilité du sol et les conditions climatiques confèrent à la région une grande potentialité agronomique. Les filières privilégiées concernent le riz à travers la Société Zafitsara du groupe Ramanaindraibe, l'arachide, la citrouille, maïs, manioc. Par ailleurs, certains villageois cultivent du tabac à travers l'Office malgache du tabac (Ofmata). La vaste étendue de surface profite à l'élevage de bovin malgré les problèmes. Il convient d'admettre que les zébus représentent des prestiges sociaux pour les populations locales en milieu rural, d'autant plus qu'ils constituent un précieux aide dans les activités agricoles. Par ailleurs, d'autres paysans s'adonnent à l'élevage de volaille destiné pour la consommation familiale. En plus, quelques ménages pratiquent l'artisanat tels la vannerie, la briqueterie, la forgerie, la fabrication de charbon.

De ce fait, les potentialités économiques de la Commune demeurent peu exploitées et nécessitent un mode d'utilisation durable et plus équitable. Vu que, les responsables de la collectivité territoriale n'arrivent pas à contrôler les douze Fokontany de la Commune Rurale de Mananasy. Les problèmes fonciers, d'insécurité, d'insuffisance alimentaire avec l'éloignement du lieu accentuent davantage la pauvreté des communautés de base. Ainsi, la survie de la population exige une demande énorme en ressources Ceci s'explique par la dépendance étroite du milieu rural en ressources naturelles (eau, bois de chauffe). Il faut alors chercher des alternatives pour mieux préserver le patrimoine naturel pour nos générations futures.

Mananasy dans le district de Soavinandriana de la Région Itasy se démarque par sa richesse, en histoire, en espace, par la diversité de la population occupant son territoire dans le passé et

le présent. L'étude suivante permet de situer le tourisme et les patrimoines naturels qui s'y trouvent.

I.1.4. Etats des lieux du tourisme de Mananasy et richesses naturelles

1.1.4.1 Milieux physiques et patrimoine paysager

a) Les montagnes volcaniques

Environ, 70 % des Malgaches vivent sur les montagnes et hautes terres. Sur mille communes dénombrées en l'an 2000, 700 sont situées au-dessus de 500 mètres¹⁰. Un paysage naturel que les visiteurs étonnent par ses caractères pittoresques. La géographe Joselyne Ramamonjisoa dans sa livraison ne manque pas de citer : « Les trésors cachés ne sont pas des grottes, ni de gisements inconnus de pierres précieuses mais plutôt ceux du paysage des montagnes et des hautes terres de Madagascar »¹¹.

Photo 1 : *Cône strombolien d'Ambohimlalala en arrière plan du Lac Andranomavo*



Source: auteur 2016

D'ailleurs, de nombreuses, écrits ont été composés sur le thème de montagne. Ces dernières ont toujours été et sont encore aujourd'hui une source d'inspiration pour les artistes.

La Région Itasy est caractérisée par la présence de massifs volcaniques. Il s'agit des plus célèbres manifestations volcaniques de Madagascar d'âge quaternaire. La Commune Rurale de Mananasy, en possède également des sites géologiques à intérêts touristiques. Ci-après quelques massifs importants montrant un ensemble avec des dômes, des cônes de scories, des coulées basanitiques à doubles cônes tels¹² :

- | | |
|----------------------------|--|
| - Ngilofotsy (1398 m) | - Matiakanina (1441 m) |
| - Antampomimerina (1298 m) | - Ambohimaona (1550 m) |
| - Marosoko (1275 m) | - Ambohitrandriamanitra (1453 m) |
| - Ambohimlalala (1632 m) | - Ambohimlalalakely (1541m) |
| - Zanadalana (1326 m) | - Kassige (1662 m) - Ambilany (1326 m) |

¹⁰ Ramamonjisoa J., 2001 Madagascar Fenêtres, Trésors cachés des montagnes et hautes terres de Madagascar p. 77

¹¹ Ibidem Ramamonjisoa J., 2001, p.75

¹² *op.cit.*, Rakotoarison V., p 9-10

b) Hydrographie

- Les principaux lacs

Itasy, est l'une des régions les plus riches en lacs district de Soavinandriana compte 9 lacs.¹³

Ces derniers ont été formés dans la partie Ouest de l'Itasy à la suite des explosions volcaniques. Ces lacs représentent des facteurs importants faisant la renommée de la région en matière d'aquaculture, de tourisme et d'éco-tourisme. Cependant, la dégradation de l'environnement, caractérisée surtout par les érosions, constitue une réelle menace pour les lacs de l'Itasy, les rendent de plus en plus ensablés.

Photo 2: Lac Andranomaitso



Source: auteur 2016

Photo 3: Lac Andranotorahana



Source: auteur 2016

- Les rivières

Dans la région Itasy, on recense 58 rivières et cours d'eau, réparties dans les trois districts. Le plus grand nombre 21 est enregistré, dans le district de Miarinarivo. Arivonimamo et Soavinandriana comptent respectivement 17 et 20 rivières et cours d'eau¹⁴. La périphérie de Mananasy abrite quelques cours d'eau celui d'Ambohidrakitra, lequel se trouve une piscine naturelle, Kelimahery, et la rivière Mangadona. Ces rivières et ces lacs peuvent constituer des potentialités touristiques qui peuvent attirer les touristes.

¹³CREAM Centre de ressources et d'Appui à l'analyse économique de Madagascar, 2013, p. 25

¹⁴ CREAM op cit, p. 25

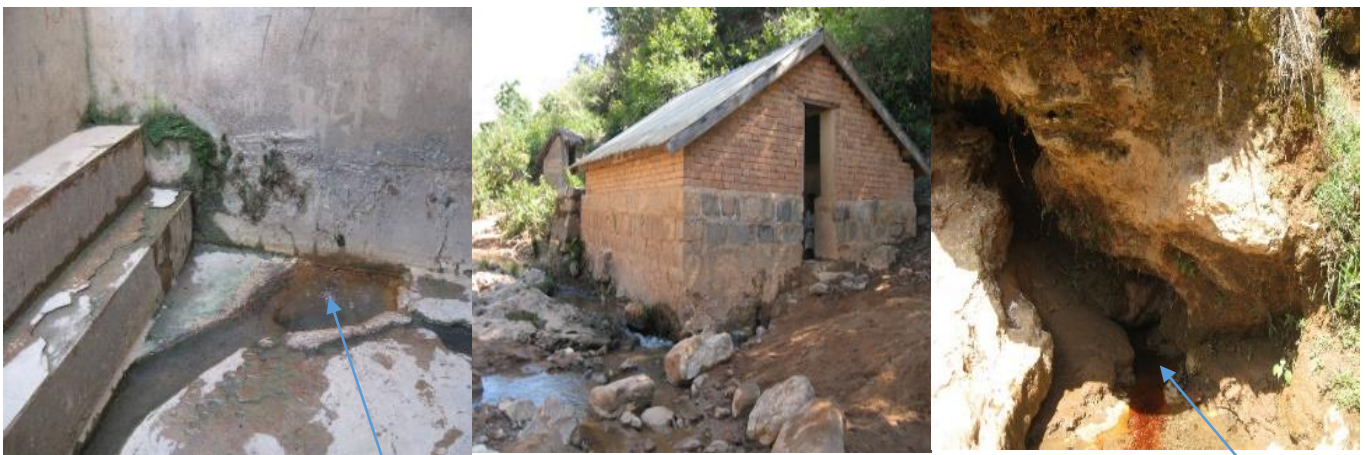
c) Les eaux thermominérales

La source thermale de Ranomafana figure parmi les potentialités touristiques de la Commune Rurale de Mananasy. Elle attire aussi bien les excursionnistes de passage que les nationaux venus pour des séances de cures. Ce sont les phénomènes secondaires ou tardifs du volcanisme. Les sources thermominérales sont très variées dans le volcanisme de l'Itasy, plusieurs d'entre elles se situent au fond de profondes vallées, donc d'accès difficiles. Elles se manifestent sous formes de :

- Sources thermales appelées « ranomafana » (eau chaude) et
- Sources d'eau sulfatée sodique bicarbonatées appelée « ranovisy » (eau du vichy)

Les sources du village d'Andranomafana (1075 m), commune de Mananasy (5 km) figurent parmi les plus importantes du District : sources minéralisées chaudes à 47°C (Celsius) issues des fissurations de gneiss. On y trouve quatre sources thermominérales chaudes, source d'eau carbonatées et une ancienne gîte d'étapes¹⁵ construite durant la colonisation.

Photo 4: *Infrasstructures en eau chaude et Ranovisy*



Source: auteur 2015

La source d'eau chaude

Source d'eau minérale ranovisy

I. 1.4.2 Les différents types de tourisme dans la commune rurale de Mananasy

Pour l'instant, le tourisme n'existe pas dans la Commune Rurale de Mananasy. Le village reçoit rarement de touristes étrangers. On enregistre, toutefois, depuis quelques années des passages de visiteurs dans la région. Il s'agit « des excursionnistes » ; comme son nom

¹⁵ Randriamanampisoa Tovo G., op cit, p 54

l'indique, ce sont des personnes qui viennent passer la journée uniquement dans un endroit pour des excursions, ou pour des motifs de visites. Pour l'heure, la Commune Rurale de Mananasy constitue pour eux un lieu de passage, et de visite non pas pour y passer un séjour. Ce qui nous permet de dégager les formes de tourisme recensés sur place et d'autres qui peuvent être éventuellement développés sur les sites. Nous pouvons citer :

- Tourisme de montagne
- Tourisme sportif
- Tourisme d'aventure
- Tourisme thermal
- Tourisme rural
- Géotourisme
- Tourisme lacustre

a) Le tourisme de montagne

Vu sa position géographique 19° 54 Sud, 46° 23 Est, entouré de reliefs montagneux post volcanique, la commune de Mananasy s'élève à une altitude de 1191 m. Elle est propice au tourisme de montagne appelé tourisme vert. Un tourisme, où l'on associe généralement un déplacement avec des mobilités dites « douces » à savoir souvent la marche, l'équitation, le vélo, la pirogue. En plus de la passion pour les voyages ; les visiteurs viennent surtout pratiquer leurs loisirs (randonnées équestres, pédestres), et prendre plaisir à la découverte du paysage naturel et rencontre des villageois. Tout cela, avec un itinéraire défini.

***Photo 5:** Randonnée équestre dans un village par Faka Ranch Sakay*



Source :Faka Ranch

Photo 6: *Faka Ranch s'arrêtent au Lac Andranomavo CR Mananasy pour abreuver leurs chevaux*



Source: Faka Ranch

b) Le tourisme sportif

À partir de l'observation caractéristique du tourisme sportif, Kurtzman et Zauhar rapporte, qu'il s'agit de voyages de tourisme pour l'exercice de la pratique d'une activité sportive (randonnée, safari, trekking). Pour Standeven et De Knop¹⁶ (1999, 12) propose tous les usages des activités sportives combinés à un déplacement.

Dans un contexte de développement durable, il est constructif d'aborder le tourisme sportif comme une activité alliant le « tourisme-sport-développement », générant de la valeur sociale et économique dans un site touristique. Le circuit proposé par Rando Trek Ampefy permet d'observer quelques amateurs de deux roues. Il s'agit de pratiquer des randonnées en vélos non motorisés pour être plus responsables vis-à-vis de l'environnement. Départ à Ampefy en poursuivant le circuit de la commune de Mananasy avec objectif contempler les attractions naturelles de la région entre autres, les lacs d'Andranomavo et d'Andranomaitso.

Toujours, dans un souci de mieux respecter la nature, on associe également à toute forme de voyage, la « découverte active » d'une région. Jean Pierre Lamic affirme la découverte active serait « pénétrer un espace, le vivre, aidée de ses cinq sens »¹⁷

¹⁶ P. Bouchet et Malek Bouhaoula, 2009 *Tourisme sportif : Un essai de définition socio-économique* vol 28 n° 2

¹⁷ LAMIC J-P, 2008, *le tourisme durable : utopie ou réalité ?* Paris, l'Harmattan,

c) Le tourisme d'aventure

Il convient d'affirmer que le passage de la famille Poussin peut être considéré comme tourisme d'aventure dans la Commune Rurale de Mananasy. Madatrek à travers la famille Poussin sillonnait avec leur charrette à zébus à Madagascar depuis quelques années. Le voyage est diffusé par des médias (magazines, France télévision). Une famille en quête d'aventure, et de rencontres tout en réalisant des activités humanitaires. Ceci dans des conditions difficiles : mauvais état de la route, insécurité, les mauvais temps et les risques. L'hébergement s'effectue en tente ou chez l'habitant. Et tout cela est réalisé avec un moyen de transport non motorisée, la charrette.

Photo 7: La famille Poussin avec leur charette à zébu



Source : Famille Poussin

Photo 8: L'apprentissage se fait en plein air, attire la convoitise des badaus. La Maman et son fils



Source: Famille Poussin

Un tourisme d'aventure est un déplacement ; il s'agit surtout d'une activité de plein air ou combinaison d'activités se déroulant dans un milieu naturel particulier (endroit inusité, exotique, isolé, inhabituel, ou sauvage). On utilise des moyens de transports non conventionnels, soit motorisé ou non motorisé (marche, canot). L'activité implique un niveau de risque, lequel peut varier selon l'environnement (isolement, caractéristiques géographiques) ou selon la nature des activités et des moyens de transports impliqués.

d) Tourisme rural

Un tourisme qui se passe dans une zone rurale dans une zone isolée, mais dans le respect de l'environnement naturel, culturel, et patrimonial de la localité. La Commune Rurale de Mananasy requiert toutes les caractéristiques. Après les constatations sur terrain. Il s'agit d'un tourisme fondé sur les caractéristiques du monde rural, les grands espaces, le patrimoine, le contact avec la nature, les sociétés, et les pratiques traditionnelles. Il doit être placé sous le contrôle des collectivités locales et développé de façon à répondre aux intérêts à long terme de la région

Photo 9: La rizière en terrasse



Source: auteur 2015

Photo 10: Maison en chaume avec parc à zébu



Source :auteur 2015

Photo 11: Source en eau chaude Fkt Ranomafana.
Bain de pied



Source: auteur 2015

e) Tourisme thermal

Il s'agit d'une formule de séjour avec des activités liées à l'exploitation et à l'utilisation des eaux thermales à des fins créatives ou de santé mise en œuvre dans lors des cures thermales. La commune de Mananasy possède des sources en eau chaude l'une des plus importante, de la Région Itasy. Comme il a été évoqué auparavant, le Fokontany Andranomafana abrite des thermes aménagés avec des installations rudimentaires.

Outre le patrimoine naturel et les paysages volcaniques à couper le souffle, le patrimoine culturel pourrait renaître avec le développement du tourisme dans la commune. Avec la randonnée sur terrain, on constate que la population locale pratique toujours les traditions ancestrales. Le Plan communal de développement (PCD) n'est pas actualisé, alors que le patrimoine culturel et le culturel figurent au sein du village de Mananasy.

f) Tourisme culturel et culturel

Les doany¹⁸, les églises représentent des attractions culturelles. Signalons que, le doany appartient aux traditionnalistes malgaches en tenant une importance particulière aux croyances visibles et invisibles. C'est une source d'eau sulfatée sodique bicarbonatées appelé Ranovisy aménagée et devenue lieu de prière et de sacrifices.

Photo 12: *Doany Naivo Randrana*



Source: auteur 2017

Photo 13: *Le Christ crucifié. Point de vue*



Source: auteur 2017

D'autre part, les églises révèlent la présence de la foi chrétienne auprès des malgaches mais également l'importance patrimoniale de ces édifices religieux.

¹⁸ Lieu de culte qui reflète la culture malgache entre les ancêtres et les vivants

I.2 CADRE THEORIQUE

La théorie systémique consiste à analyser le fonctionnement d'un système et des éléments qui le constituent, pour en dégager leurs interactions et leurs mécanismes. Celle-ci consiste à observer le système et son évolution. Ici, la théorie systémique de J. Rosnay est mise en lien avec le sujet d'étude pour déterminer les interactions des éléments du système tourisme durable. La section suivante traitera également les acteurs de ce secteur, de leurs relations et de leurs participations réciproques dans les activités de développement du site.

I.2.1 Fondements théoriques

I.2.1.1 La théorie Systémique de Rosnay

C'est la théorie systémique qui nous intéresse dans cette recherche pour montrer comment le tourisme peut réussir à intégrer les principes du développement durable. Cette théorie permet d'analyser le secteur tourisme comme un système social complexe et d'appréhender également les enjeux spécifiques du tourisme durable. Pour cela, la systémique fait appel à un certain nombre de concepts spécifiques, dont quatre concepts de base : le système, la complexité, l'interaction, la globalité.

I.2.1.2 Les concepts fondamentaux

a) Le système

Un système, est un concept sur lequel repose la systémique. Etymologiquement, le mot provient du grec « systēma » qui signifie « ensemble cohérent ». Plusieurs définitions peuvent en être données, mais nous retiendrons celle de Joël de Rosnay, un vulgarisateur scientifique : « *Un système est un ensemble d'éléments en interaction dynamique, organisés en fonctions d'un but* »¹⁹. Cette définition met l'accent sur la finalité ou le but.

b) La complexité

Pour Rosnay, la notion de complexité s'illustre à celle de variété des éléments et des interactions : de non-linéarité des interactions et de totalité organisée. Il en résulte un comportement très particulier des systèmes complexes. Ce comportement est difficilement prévisible. Il se caractérise par l'émergence de propriétés nouvelles et une grande résistance

¹⁹ J, De ROSNAY, 1975, *Le Macroscopie, vers une vision globale*, p.93

aux changements²⁰. Von Bertalanffy définit un système à sa manière : « *un complexe d'éléments en interaction* »²¹. Le système est complexe, il est impossible d'en analyser tous les éléments et toutes leurs interactions. Autrement dit, c'est la complexité qui régit l'organisation de tout système, en fonction d'une structure de relation. En effet, la complexité est généralement composée d'un grand nombre d'éléments aux caractéristiques très diverses.

En effet, le secteur touristique s'apparente à une structure complexe, car il est composé de plusieurs éléments (Office du tourisme, entreprises, collectivités locales, forêts, lacs, monuments historiques, etc...) impliqués dans toutes sortes d'interactions mutuelles et en lien avec leur environnement.

c) L'interaction

Dans le Macroscopie, Joel Rosnay pose les bases de l'analyse systémique plutôt que d'analyser chaque élément d'un ensemble de manière séparée, il s'agit plutôt de concevoir l'ensemble et d'envisager des relations existantes entre chacun des éléments. La systémique est transdisciplinaire et s'oppose à l'approche linéaire et séquentielle en intégrant la causalité mutuelle et l'interaction.

Les interactions entre sous-systèmes mettent en jeu des relations non linéaires, c'est-à-dire qu'elles produisent des effets de rupture ou de seuil en opposition à une évolution considérée comme continue. *Les communications d'un système de communication agissent à travers des boucles d'interaction sur les autres communications du système et sur elles-mêmes. Diverses interventions, naissant dans ces boucles, peuvent avoir le même résultat final sur un des éléments du système.* La communication appartient à l'ordre des phénomènes interactionnels défini par Goffman. *La communication est donc une activité conjointe et réciproque des acteurs, c'est-à-dire une interaction.* En effet, une interaction, est liée à la présence simultanée d'acteurs sociaux dans une même situation : une interaction est « une classe d'événement qui ont lieu lors d'une présence conjointe et en vertu de cette présence conjointe » (Goffman, 1974, p.7). En tant qu'expérience à la fois instructive et gratifiante, le tourisme peut être un outil d'émancipation permettant de s'enrichir et de communiquer interculturellement, émotionnellement et spirituellement. C'est précisément ce flux et ces échanges entre les gens

²⁰ J, De Rosnay ,op.cit.,p.105

²¹ L.,Von BERTALANFFY , 1993, *Théorie générale des systèmes*, p.53

qui différencie le tourisme des formes plus mécanistes du commerce et du développement économique à l'échelle planétaire.

d) La globalité

La globalité exprime à la fois l'interdépendance des éléments et la cohérence de l'ensemble. Joël de Rosnay, l'auteur du *Macroscope* procède à une définition restrictive, tout système poursuit un but ou une finalité propre. Dans la démarche systémique, les problèmes sont abordés d'un point de vue général « global » et « local » (d'approfondissement des détails).

Il est mentionné précédemment, le secteur tourisme est composé de multiples éléments. Le recours à la systémique permet d'identifier ces éléments (offices du tourisme, collectivité locale, etc..) à un niveau plus global et de mieux comprendre les processus d'organisation et d'interaction des éléments dans un système complexe. La systémique explique notamment, pourquoi et comment les éléments dont la composition est très variée arrivent à maintenir à un degré élevé d'organisation à un niveau global. Il est possible d'associer à une activité touristique des pratiques de développement durable, mais surtout la nécessité d'aborder la problématique du développement durable de manière globale, autrement dit, en intégrant l'ensemble des parties prenantes (citoyens, gouvernement, entreprises, etc.) et leurs interactions pour avoir un réel impact.

1.2.1.3 Lien de la théorie systémique avec le sujet

Il importe alors que les aspects structurels et fonctionnels de la systémique permettent d'envisager le secteur touristique comme un ensemble complexe d'éléments internes et externes en interaction, dans un souci d'atteinte de finalités prédéfinies. Pour que ce système tourisme fonctionne en adéquation avec une politique de développement durable, l'analyse systémique montre la nécessité de réussir à concilier les préoccupations du développement durable avec les particularités structurelles et fonctionnelles du système tourisme

1.2.1.4 Adéquation développement durable et « structure » du système touristique

L'adéquation entre les principes du développement et la structure du système touristique consiste surtout à déterminer dans quelle mesure le développement durable peut s'intégrer dans les éléments du système tourisme : sa frontière, ses éléments dénombrables et

inter-reliés, puis son réservoir (d'énergie, de matériaux et d'information). Il s'agit surtout des acteurs pouvant participer au développement durable. En effet, l'évolution d'un site touristique découle d'accord d'entre différents acteurs. Ces derniers poursuivent des objectifs souvent contradictoires comme la maximisation des profits par les entreprises locales. Une alchimie entre des enjeux individuels et collectifs des parties prenantes²². La compétitivité d'un site touristique dépend des interactions entre les acteurs du système : les entreprises en place, les collectivités territoriales, et la population locale. Par conséquent, il est essentiel d'identifier ces acteurs ; les réflexions en termes de développement durable doivent se faire en interne mais aussi en coopération avec l'ensemble des acteurs du système. La compréhension de la fonction et de l'évolution d'un système dépend des relations entre les acteurs.

1.2.1.5 Adéquation développement durable et « fonction » du système touristique

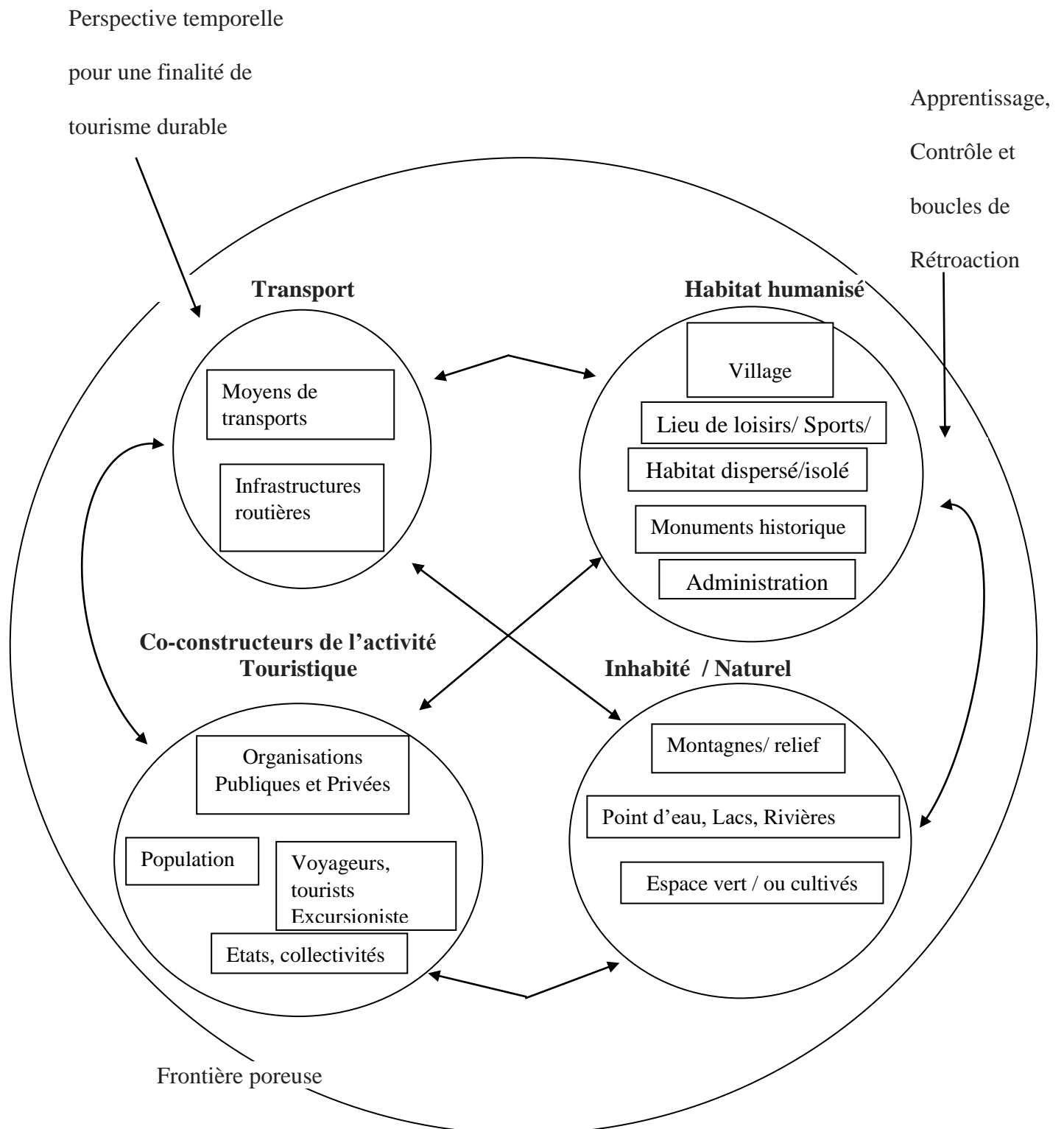
Dans un site touristique à démarche durable, il est important de mobiliser l'ensemble des acteurs, et donc toutes les ressources et compétences humaines dans l'activité touristique. Il s'agit d'étudier la nature des relations entre les acteurs : l'organisation touristique, les relations entre les différents prestataires de services, le lien social fort qui vont fidéliser les clients de manière efficace, le secteur public et les institutions de promotion du tourisme assurant la coordination entre les acteurs, les collectivités locales pour la subvention et la régulation locale, et l'Etat en relation avec l'ensemble des éléments du système.

Il faut savoir que l'apprentissage du tourisme durable et la systémique constituent deux éléments cruciaux caractérisant les systèmes complexes. « L'apprentissage », c'est le partage des savoirs, une pratique fondamentale à l'organisation systémique du tourisme durable. Par contre, la systémique » permet de contrôler et d'évaluer l'impact des pratiques touristiques et des actions durables sur le développement économique, environnemental et social.

La présentation systémique du tourisme durable montre que les initiatives individuelles d'acteur ou des acteurs de participer à un tourisme durable, se doivent de s'inscrire rapidement dans un système complexe mais synergique. Mais, cette initiative individuelle n'a pu se développer sans la prise en considération du système complexe constitué des acteurs du tourisme durable

²² Sandra Camus *et al.* « *Tourisme durable: une approche systémique* », Management & Avenir 2010/4 (n° 34), p. 253-269.

Figure 1 :La présentation systématique du tourisme durable



Source : auteur

En effet, le tourisme durable, est constitué de sous-systèmes liés entre eux, et donc susceptibles d'agir ensemble dans un souci de préservation des générations présentes et futures : la théorie systémique dans le cadre du tourisme durable, a été synthétisée sur un schéma, qui représente les composantes endogènes du système de la destination touristique à une échelle locale, ainsi que les acteurs exogènes.

Le sous-système relatif aux transports, le sous-système d'infrastructures présentes sur le lieu de vie touristique, le sous-système réunissant les acteurs de l'activité touristique (intégrant les membres du capital social et du capital économique), puis le sous-système défini par le réservoir naturel (capitale écologique) constituent des éléments étroitement interdépendants et en interaction.

Les boucles de rétroaction permettent également de contrôler, autrement dit d'évaluer l'impact des pratiques touristiques et des actions durables sur le développement économique, environnemental et social. Les mesures doivent se faire sur le court terme, le moyen terme et le long terme. Ces mesures demandent souvent l'intervention des partenaires (des fournisseurs, des clients, des acteurs locaux, etc.).

L'apprentissage passe par la diffusion de l'information. La communication marketing a ici toute sa place, dans la mesure où elle réussit à être légitime aux yeux des touristes. Communiquer et agir en faveur du tourisme durable permet d'une part de renforcer les liens entre l'entreprise touristique et le client en attente d'actions environnementales, et d'autre part d'améliorer son image auprès de sa clientèle et de ses employés.

- Touristes, Voyageurs, populations locales constituent ici le cœur du système touristique, car c'est autour de leur rencontre que s'organisent les lieux touristiques.
- Les autorités locales et les structures de protection de l'environnement interviennent directement dans l'organisation et la gestion durable du développement touristique, elles constituent des forces internes de la destination.
- Les entreprises émettrices et les transporteurs, en revanche, sont impliqués de manière indirecte dans ce système local car ils prescrivent et mettent en oeuvre le déplacement des touristes jusqu'à la destination sans participer à son animation.

- Les administrations de l'État et les collectivités se trouvent aussi en amont de ce système touristique, car leurs politiques orientent le développement des transports aux niveaux national ou régional ainsi que les décisions des pouvoirs locaux en charge du tourisme

I.3 : CADRE CONCEPTUEL

I.3.1 Tourisme

La plupart d'entre nous intègre le terme « tourisme » dans notre vocabulaire sans en rendre compte le fondement et l'ampleur de ce phénomène. Beaucoup de résidents des pays industrialisés et émergents pratiquent des activités de tourisme plus ou moins régulièrement ; et les flux touristiques au niveau mondial sont en croissance, notamment dans les pays émergents²³

La pratique du tourisme remonte en fait au XVII et XVIIIème siècle par les Anglo-saxons qui appartenaient aux élites de la société. Les jeunes hommes des hautes classes effectuaient ce qu'on nommait le « grand tour », d'où provient le mot « tourisme ». Ils partaient en voyage sur le continent européen et cela leur permettaient d'acquérir de nouvelles connaissances et expériences de vie, ainsi que d'accroître leur culture générale.

Depuis les années 1960, nous assistons à une démocratisation marquée du tourisme, soit à une accessibilité accrue à sa pratique²⁴. C'est pour cette raison que le mot « tourisme » nous est maintenant si familier. Dans une définition classique du tourisme, l'on se réfère à la définition de l'Organisation Mondiale du tourisme (OMT) :

Le tourisme est un phénomène social, culturel et économique qui implique le déplacement de personnes vers des pays ou des endroits situés en dehors de leur environnement habituel à des fins personnelles ou professionnelles ou pour affaires²⁵

I.3.2 Tourisme durable

La notion de tourisme durable a émergé lors du Sommet de la Terre de Rio de 1992. L'objectif fixé à cette époque était la réduction des impacts sur l'environnement pris dans le sens large du terme ainsi que le respect et le développement économique et culturel des

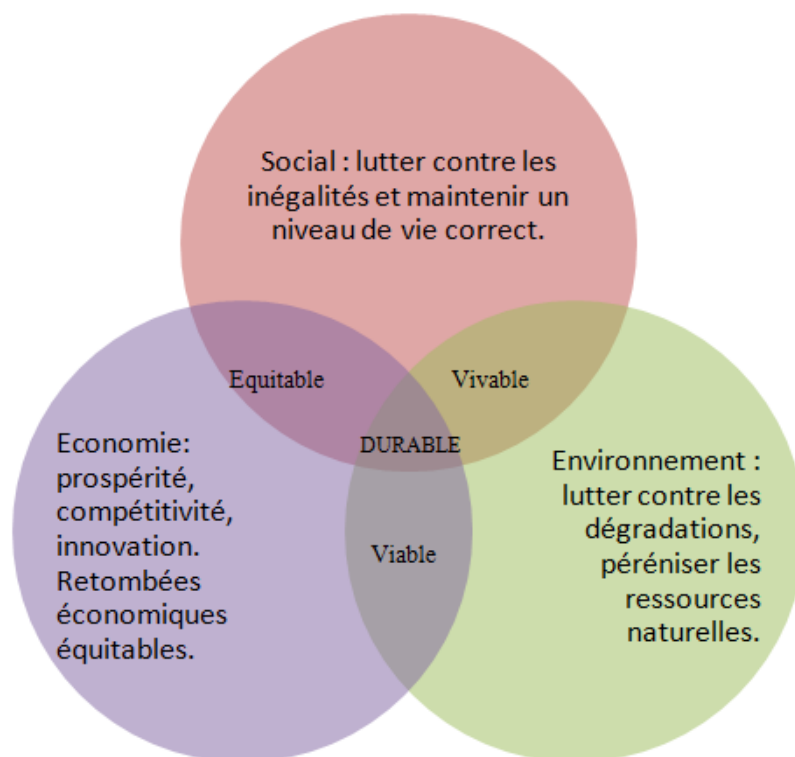
²³ J.P., Lozato-Giotart, 2008, Géographie du tourisme, p. 11

²⁴ O, Lazzarotti 2011, *Tourisme et Patrimoine*, p. 8

²⁵ <http://media.unwto.org/fr/content/comprendre-le-tourisme-glossaire-de-base>

populations locales. Il s'appuie donc sur les trois piliers du développement durable, à savoir, l'environnement, le pilier socio-culturel ainsi que celui portant sur l'économie

Figure 2: Les trois piliers et objectifs du développement durable



Source: www.mtaterre.fr/le-developpement-durable

L'organisation mondiale du tourisme (OMT)²⁶ évoque quant à elle la définition suivante : "On entend, par **développement touristique durable**, toute forme de développement, aménagement ou activité touristique qui respecte ou préserve à long terme les ressources naturelles, culturelles et sociales et contribuent de manière positive et équitable au développement économique et à l'épanouissement des individus qui vivent, travaillent, ou séjournent sur ces espaces ».

Il ajoute, un tourisme qui tient pleinement compte de ses impacts économiques, sociaux et environnementaux actuels et futurs, en répondant aux besoins des visiteurs, des professionnels, de l'environnement et des communautés d'accueil. Les réflexions sur le

²⁶ Charte EVEIL, « *Tourisme et Loisirs Responsables et Solidaires* ».

tourisme durable émanant de certains auteurs sont quelques peu flous. Cela est dû au fait que le tourisme durable n'est qu'un terme générique dans lequel on retrouve quelques différents types de tourisme :

- a) L'écotourisme qui est une forme de voyage responsable, dans les espaces naturels, qui contribue, à la protection de l'environnement (Lequin, 2002). Bien souvent, il s'agit de voyages en pleine nature, des treks organisés, des randonnées à la montagne, etc.
- b) Le tourisme solidaire qui vise à apporter son aide en marge d'un simple voyage aux populations locales
- c) Le tourisme responsable appelé également tourisme éthique qui consiste à être vigilant aux effets de notre voyage sur l'environnement et à favoriser les échanges avec les locaux ainsi que leur développement
- d) Le tourisme participatif qui permet aux populations d'accueil de participer aux activités touristiques ou à l'inverse qui permet aux visiteurs de participer à la vie locale.

Le concept du tourisme durable gagne du terrain peu à peu avec l'appui des acteurs institutionnels tels l'Organisation Mondiale du tourisme, de l'Union Européenne et d'un pays comme Madagascar. Par contre, qu'en est-il du concept du patrimoine lié au tourisme ?

I.3.3 Le Patrimoine

La définition de base accordée par l'Unesco détermine un patrimoine comme étant « l'héritage du passé dont nous profitons aujourd'hui et que nous transmettons aux générations à venir. Nos patrimoines culturel et naturel sont deux sources irremplaçables de vie et d'inspiration ». ²⁷ Dans un autre sens plus élargit, la Charte international du tourisme culturel estime que « le patrimoine est un concept vaste qui réunit aussi bien l'environnement naturel que culturel. Il englobe les notions de paysage, d'ensembles historiques, de sites naturels et bâtis aussi bien que les notions de biodiversité, de collections, de pratiques culturelles traditionnelles ou présentes, de connaissance et d'expérimentation. Il rappelle et exprime le long cheminement du développement historique qui constitue l'essence des diverses identités nationales, régionales, indigènes et locales, et fait partie intégrante de la vie moderne. C'est un point de référence dynamique et un instrument positif du développement et

²⁷ WHC 26^e session, Budapest 2002

des échanges »²⁸. Celle de la seconde définition indique les existants de la Commune rurale, en évoquant deux aspects du patrimoine : patrimoine naturel et patrimoine culturel

Nombreux sont les critères retenus par l'UNESCO pour les patrimoines. Mais, ceux qui retiennent notre attention reposent plus particulièrement sur le patrimoine naturel et le patrimoine culturel.

En relation avec notre zone d'étude, la convention pour la protection du patrimoine mondial naturel et culturel de l'UNESCO, datant de 1972, définit le patrimoine naturel comme suit :

Sont considérées comme « patrimoine naturel » :

- Les formations géologiques et physiographiques et les zones strictement délimitées constituant l'habitat d'espèces animale et végétale menacées, qui ont une valeur universelle exceptionnelle du point de vue de la science ou de la conservation
- Les sites naturels ou les zones naturelles strictement délimitées, qui ont une valeur universelle exceptionnelle du point de vue de la science, de la conservation ou de la beauté naturelle

Sont considérées comme « patrimoine culturel » :

- Les sites : œuvres de l'homme ou œuvres conjuguées de l'homme et de la nature, ainsi que les zones y compris les sites archéologiques qui ont une valeur universelle exceptionnelle du point de vue historique, esthétique, ethnologique ou anthropologique
- Patrimoine culturel immatériel : les traditions et expressions orales, les pratiques sociales, rituels et événements festifs, les savoir-faire liés à l'artisanat traditionnel.

1.3.3.1 L'apport du patrimoine naturel dans le tourisme

En milieu rural, la nature, le paysage et les montagnes dominent dans l'ensemble de l'espace géographique. Sans doute, admirer la beauté du paysage réputé « unique » figure parmi les motifs de voyage des touristes à Madagascar. D'ailleurs, ce sont les attraits existants aussi bien naturels que culturels qui les emmènent à se déplacer dans une destination lointaine. Ils viennent également pour rencontrer l'Homme. Sur le plan touristique, la présence du patrimoine sur un territoire permet d'établir une offre culturelle et d'attribuer une

²⁸ Charte internationale du tourisme culturel

valeur ajoutée à la région. Il joue également un rôle dans la construction identitaire des communautés. Le patrimoine peut constituer le fondement d'une identité locale. Selon, Vernières «il permet de fixer l'image du territoire » (Vernières 2011). A l'instar de notre zone d'étude l'Itasy, dont la richesse, « le volcan », ce dernier a été indiqué par l'Office Régional du tourisme de l'Itasy (ORTITA) comme étant une « destination volcanique ». Un moyen utilisé par le tourisme pour se lancer, se développer et d'afficher une originalité.

Le tourisme qui reste en plein essor en dépit de la crise économique a besoin des ressources patrimoniales pour faire face à la mondialisation. Le patrimoine constitue la valeur-refuge par excellence, c'est pourquoi son instrumentalisation politique, économique et touristique s'avère incontestable.

Par ailleurs, d'après la Charte du tourisme culturel, la place du tourisme a été et demeure un des principaux véhicules d'échanges culturels ...Il constitue une force qui favorise la conservation du patrimoine. Autrement dit le tourisme est un atout pour la conservation du patrimoine à travers la fonction économique qu'il peut lui offrir. Les revenus financiers obtenus grâce aux visites et achats de touristes permettent l'entretien et le maintien en état de ce patrimoine. Ce qui revient exactement à l'article 4 du code mondial d'éthique du tourisme, intitulé : « le tourisme, utilisateur du patrimoine culturel de l'humanité et contribuant à son enrichissement ». On peut dire alors, patrimoine et tourisme sont complémentaires.

1.3.3.2 Le partenariat Public Privé et Population 4P

Madagascar a été toujours un acteur actif au niveau des conférences internationales sur le tourisme malgré les crises. Avec les déplacements, la délégation de la grande île, n'a cessé de travailler, en l'occurrence de Ramonjavelo Patrick²⁹, et a présenté de nouvelles idées pour le développement du tourisme.

Madagascar a fait entendre sa voix depuis 2011. Désormais, nous ne sommes plus sur un schéma de 3 P, mais sur une approche de 4P : partenariat public privé- population. Le concept est validé par les participants pour la première fois lors du forum³⁰ des pays moins avancés à Istanbul. Et, également lors de la conférence de rio +20, juin 2012, organisée par

²⁹ Expert et Président d'honneur des Associations des agences de voyages de Madagascar. Conseiller technique non-permanent du Ministre du tourisme de Madagascar

³⁰ World export Development forum. www.madaplustourisme.info/Intervention-au-World-Export-Development-Forum-WEDF-de-Patrick-RAMONJAVELO-mai-

l'Organisation Mondiale du tourisme (OMT) portant sur le thème : « tourism for sustainable future ». De ce fait, les acteurs du tourisme malagasy tant publics que privés ont évoqué leur positionnement « tourisme durable » lors du Salon ITM et 3eme assise du tourisme durable et équitable, pour y parvenir, une nouvelle approche des 4P celle de l'implication de la population. L'existence des partenariats entre les acteurs de tourisme est une condition sine qua non de succès des expériences de tourisme durable.

Les partenariats entre les acteurs privés et publics permettent la facilité de financement des infrastructures de qualité, nécessaires à la mise en place d'un tourisme qui respecte les exigences environnementales, économiques et socioculturelles, le partage des expériences et le savoir-faire des opérateurs. Il faut rappeler que des plans stratégiques DEFIS 2020³¹ ont été déjà établis et devraient être mis en œuvre par l'approche citée précédemment

Le 4P, c'est une approche qui permet d'optimiser et de pérenniser les projets de développement car elle implique et met les populations au cœur des réflexions et des actions sur leurs territoires. Elle peut être la garantie de créations d'emplois pour les locaux et l'assurance des retombées positives pour les communautés villageoises. De plus, dans des pays comme Madagascar, où le droit coutumier est encore fortement en vigueur, il est essentiel que les dépositaires des pouvoirs traditionnels, les sages des communautés locales soient consultés en même temps que les autorités publiques. L'information, la consultation et l'implication systématique des populations locales sont des préalables pour la viabilité et la durabilité des projets touristiques.

I.4 CADRE METHODOLOGIQUE

Notre mémoire se considère comme une recherche scientifique. Dans cette optique avoir recours à quelques méthodes fondamentaux et outils d'analyses semblent judicieux. Mettre en place une méthodologie permet bien de cerner le sujet et de canaliser toutes les actions à entreprendre afin de répondre aux objectifs et à nos résultats.

³¹ DEFIS Diversification (produits, offres, marchés émetteurs), Emplois (directs, indirects, induits), Formations (renforcement de capacité, développement de compétences), Investissements (IDE traditionnels, IDL pour investissements directs locaux, et IDE 23 ou Investissements directs des étrangers de la 23 eme région de Madagascar, diaspora forte de 80 000 citoyens) ; et Synergies sectorielles

1.4.1 La documentation

Pour les documents consultés nous avons recours à des magazines spécialisés, journaux, mémoires, et photographies, des cartes, pour avoir des données qui existent déjà mais qui ont de l'importance pour appuyer notre étude. Nos recherches bibliographiques ont été orientées sur les thèmes suivants :

- Patrimoine naturel et culturel
- La connaissance de l'Itasy à travers ses richesses
- Le développement local

Des ouvrages et revues scientifiques en rapport avec notre sujet d'étude et notre lieu d'étude sont aussi consultables en ligne. Les recherches webographiques ont été indispensables pour étoffer la connaissance en matière de tourisme durable du point de vue théorique, mais également de bien définir les différents concepts fondamentaux. Nos recherches webographiques ont été orientées dans les thèmes suivants :

- Le tourisme et le développement local
- L'approche systémique
- Le tourisme durable
- Le patrimoine

1.4.2 Les interviews et enquêtes

La population cible de l'interview était les acteurs internes (population locale, artisans, agriculteurs) et acteurs externes (autorités administratives). Pendant les interviews, des questionnaires ont déjà été préparés à l'avance. Il y a les questions ouvertes, et les questions fermées. Par ailleurs, des questions ont été posées aux autorités administratives de la commune, aux prestataires touristiques et aux responsables des sites. Nous avons opté pour une entrevue dirigée et une entrevue semi-dirigée qui ont été aussi appliquées. Ceci, consiste essentiellement à laisser parler l'interviewer et à lui poser certains thèmes si celui-ci ne les apporte pas spontanément. Pour avoir le pourcentage sur la connaissance de Mananasy lié au patrimoine, son identité, sa valeur, sa potentialité touristique nous avons enquêté des personnes au niveau du village et au niveau du site.

1.4.3 L'observation

L'objectif de l'observation ici c'est de viser les faits, les réalités relatives au sujet de mémoire. Ainsi, chaque observation a ces objectifs spécifiques selon le site de recherche et chaque objet d'observation correspond aussi à chaque site. Une randonnée pédestre a été effectuée en 2015 pour observer les attraits touristiques de la région. L'observation directe a été nécessaire pendant le circuit. Le contact avec la population locale et l'usage des cinq sens ont été très utiles afin d'obtenir des données compatibles aux objectifs.

On peut dire que, c'est une observation directe d'action pour faire apparaître les interactions entre les acteurs, leurs activités. Entre autres, nous avons fait appel à l'observation directe lors de la visite du lac Kasanga. L'observation nous a permis de faire une relation entre ce qui est dit dans le site web et sur le terrain. Elle s'adapte donc étant donné que notre sujet d'étude s'applique à une participation des acteurs et à impliquer la population dans toutes actions environnementales de développement durable. Il convient de contextualiser les faits dans cette observation pour pouvoir définir les interactions existantes, nous avons accompagné notre observation par des prises de photos pour cerner notre lieu d'étude.

1.4.4 Matériels

Divers sont les matériels utilisés pendant la période de recherche. Nous avons eu recours à des fournitures de bureau tels les cahiers pour noter les bibliographies, webographies indispensables. Les blocs-notes pour noter les idées personnelles comme les plans, les analyses pour transcrire les données obtenues lors d'une entrevue et enquête avec les dates et lieux précises. Nous avons établi un chronogramme des activités de recherche, et un brainstorming pour grouper toutes les idées à exploiter durant l'étude.

L'utilisation des matériels numériques étaient aussi essentiels, ils constituaient d'appareils photos numériques, de clés USB, d'outils informatiques (ordinateurs et logiciels), et surtout d'internet. Pour obtenir des rendez-vous, entretenir une relation avec des personnes ressources, échanger des idées à propos d'un problème ou une idée novatrice sur le mémoire, ou encore se communiquer avec les encadreurs on a utilisé le téléphone portable, les mails et les réseaux sociaux.

I.4.5 Les outils d'analyse

a) Analyse FFOM

La documentation, l'observation, l'interview, sont tous des outils de recueil d'information ou de données. Par ailleurs, l'analyse FFOM est un outil d'analyse stratégique. En effet, après avoir fait des recherches sur le sujet, on doit poursuivre par l'analyse des données. L'analyse FFOM combine l'étude des forces et faiblesses avec celle des opportunités et des menaces de son environnement, afin d'aider au développement touristique du site

b) Arbre à problème

Le recours au second outil, celui de l'arbre à problème est indispensable. L'arbre à problème est un outil d'analyse de données. Cette analyse s'effectue en réfléchissant aux relations de causes à effets entre les différents facteurs qui sont à l'origine des problèmes constatés. Une étude approfondie d'un ou plusieurs problèmes dont le but de définir et de résoudre les causes racines du non développement du tourisme, mais surtout pour vérifier nos hypothèses.

Conclusion partielle

La première partie de cette étude est généralement descriptive. Elle nous a permis de connaître le lieu d'étude qui est la Commune Rurale de Mananasy. Les potentialités touristiques ont été généralement évoquées pour pouvoir contextualiser notre étude sur le tourisme durable incluant la participation des acteurs à travers le partenariat public privé population et la valorisation du patrimoine grâce à l'application des actions environnementales. Les méthodes qui nous ont permis d'illustrer notre recherche ont été soulignées pour définir les informations nécessaires à notre sujet d'étude et à nos objectifs et résultats attendus. Il convient d'adapter ces méthodes ainsi que les théories avec notre sujet de recherche. Mananasy n'est donc pas exploitée sur le plan touristique étant donné l'inexistence d'arrivée et de site touristique sur place.

PARTIE 2: APPROCHE ANALYTIQUE

Nous consacrerons la deuxième partie de notre étude dans la présentation et analyse des résultats obtenus tout au long de notre recherche. Il convient de classer ces résultats afin d'analyser leurs propres apports dans le développement touristique de la Commune de Mananasy.

II-1 Résultats d'observation

Les potentialités sur les attraits naturels seront présentées dans cette partie. En effet, la commune a ses richesses en ce qui concerne les ressources naturelles. Les potentialités socio-culturelles de Mananasy sont également présentées et analysées selon nos objectifs d'apporter un développement touristique durable au lieu d'étude mais tout en assurant la participation des acteurs

II.1.1 Richesse issue des formations post volcaniques

Les ressources naturelles issues des activités volcaniques constituent les principales attractions touristiques de la Commune Rurale. Ainsi, les lacs, les sources d'eau carbonatées et les sources thermales forment de grandes potentialités touristiques dont il est nécessaire de les faire connaître et de les exploiter pour le développement du tourisme aussi bien en Itasy que dans la Commune de Mananasy.

II.1.1.1 Les lacs

Comme sites écotouristiques, on recense quatre lacs dans la commune de Mananasy. Ce sont des lacs d'origines volcaniques en liaison étroite avec les coulées et surtout aux types d'éruptions. On observe:

- Lacs de barrages dont (*le lac Andranomavo, et lac Boeny*) ; les coulées forment des étendues à surfaces presque planes. Ces coulées peuvent s'étaler sur plusieurs kilomètres carrés et former des barrages retenant l'eau sous forme de lacs ou des dépôts³²
- Lacs de cratères dont (*le lac Andranomaitso, le lac Andranotoraha*) ; suivant les types d'éruptions, les cratères présentent des morphologies variées.

³² Randriamanampisoa Tovonony Georges, mémoire de Capen ,*Contribution au developpemnt du géotourisme de la région d'Itasy*, 2009, p. 39

En effet, les zones humides jouent des rôles importants dans l'équilibre de l'écosystème. Ce sont des étendues de marais, lacs, rivières, lagunes, mangroves, eaux naturelles ou artificielles, permanentes ou temporaires, où l'eau est stagnante ou courante³³. Elles agissent comme des éponges naturelles, absorbent et stockent les eaux de pluies excédentaires, limitant ainsi les inondations. Les milieux humides contribuent également au rafraîchissement de l'air par l'évaporation de l'eau contenue dans leurs sols, leurs réservoirs et leur végétation. Par ailleurs, d'autres faune sauvage y vivent dans ce milieu naturel

Tableau 5: Recensement des faunes sauvages

	Nom vernaculaire	Nom scientifique
Mammifères	Rats Trandraka Fosa Herisson	<i>Rattus rattus</i> <i>Tenrec ecaudatia</i>
Reptiles	Mandotra Grenouille Tsaramasolahy Maro an-davaka Do	<i>Licheterodon</i> <i>Sanzinia madagascariensis</i> <i>Acranthophis</i> <i>madagascariensis</i>
Insectes	Criquet	<i>Locusta migratoria</i>
Oiseaux	Fody Domohina Aigrette blanche Milan Sarcelle Grèbe Malgache Tsiriry, vivy, kiborano	<i>Fodia madagascariensis</i> <i>Streptopelia picturata</i> <i>Bubulcus ibis ibis</i>
Halieutiques	Carpe, Tilapia	

Source: Villageois lors d'un entretien

³³ Convention Ramsar kp

II.1.1.2 Sources d'eau sulfatée sodique bicarbonatée appelée « ranovisy »

Mananasy dispose de trois sources d'eau carbonatées « l'eau de vichy », mais ne sont pas entretenus. Elles se situent presque tout près des rizières (sauf une); ce qui rend difficile l'accessibilité et la propreté de la fontaine. Il semble primordial donc de penser à l'aménagement du site où se trouve la source de vichy (à Ranomafana), et aux deux autres, afin de préserver l'authenticité de ces bornes. Il est à remarquer la présence également d'une source aménagée et devenue un lieu de prière et de sacrifices. Le doany³⁴ appartient aux traditionnels malgaches, en tenant une importance particulière aux croyances visibles et invisibles. Des adeptes viennent surtout en nombre pendant l'Alahamadibe

II.1.1.3 Les sources thermales appelées « ranomafana » ou eau chaude

La commune de Mananasy est réputée par ses quatre sources thermales dans le fokontany de Ranomafana. Le site est difficile d'accès. L'entretien de la route doit être alors parmi les priorités afin que les visiteurs puissent s'y rendre. Le circuit relie aussi les quartiers d'Ambany Andrefana, de Ranomafana et celui de Mananasy. Les salles de bains et une gîte d'étape de la période coloniale doivent être réhabilitées, leurs vétusté le témoigne. Les trois salles de bains peuvent recevoir des vingtaines de personnes. Il est nécessaire de s'appliquer à la condition d'hygiène du lieu. Très connu pour les actions curatives énergiques, effets d'améliorer certaines dermatoses, de calmer les douleurs de névrites, de rétablir des fonctions gastro-intestinales, les congestions du foie ces sources ont été analysées par Colin et Foucque³⁵

Photo 14: Gîte d'étape laissé à l'abandon. Fkt de Ranomafana



Source: auteur 2016

³⁴ Lieu de culte qui reflète la culture malgache entre les ancêtres et les vivants

³⁵ Bulletin économique, 1^{er} et 2^{ème} trimestre 1925 p. 9 8

II.1.2-Problèmes liés à l'environnement

II.1.2.1 Les érosions et destructions des routes

Les travaux de terrain, nous a permis de constater que divers problèmes environnementaux sont observés dans la zone d'étude. Il convient de dire que 15 à 20 % des terres de la Commune de Mananasy sont touchés par l'érosion. L'ampleur du phénomène est due principalement au relief, à la sensibilité des sols volcaniques et latéritiques, mais surtout au déboisement, le patrimoine est menacé par les feux de brousse répétés et au travail agricole sur les pentes. Les érosions laissent place à la formation des lavaka (effondrement de terrain), il y a donc la diminution de la surface cultivable et la perte des éléments fertilisants des terres. Les rizières se trouvent de plus en plus ensablées par les particules provenant des collines. Un grand ravin s'impose à l'entrée principale de la commune, dû à l'érosion entraînée par les eaux de pluie.

Photo 15: *Un ravin non entretenu à l'entrée de la Commune*



Source: auteur

II.1.2.2 Menace de l'écosystème et de l'économie bleue

La pratique des feux de brousse est devenue irrationnelle rappelons qu'une loi de 1990 a interdit ces feux, mais sans grands effets. Par ailleurs, les villageois ne respectent pas la saison de pondaison des poissons. Lors de la visite du lac Andranomaitso, nous avons surpris quelques hommes en train de pêcher avec leurs pirogues malgré les interdictions de la Commune. Le manquement au respect de l'environnement naturel entraîne des conséquences graves pour la localité au niveau de l'écosystème. Le retard de la pluie provoque le changement du calendrier agricole des paysans. Le manque d'éducation, de formation, et de sanction sévère est souvent à l'origine de mauvais comportement des populations locales

Photo 16: Les érosions "le lavaka"



Source: auteur 2017

Photo 17: La pêche illicite dans le lac



Source: auteur 2017

II.1.3 Richesses liées à l'agrotourisme³⁶

Mananasy est une commune à vocation agricole. Elle se trouve en altitude. Les parties cultivables sont les bas-fonds et les hauts collines. La culture vivrière est très pratiquée étant donné que la terre se révèle très favorable. L'eau, circule en montagne pour se déverser dans la rizière et les terrains cultivables.

Photo 18: Marché à ciel ouvert



Source: auteur 2015

³⁶ Tourisme en milieu rural chez les agriculteurs

Le marché du Mercredi dédié à tous les secteurs d'activités, de l'agriculture et de l'élevage est également un lieu de rencontres et de rendez-vous. On y trouve les fruits, les légumes, et les animaux de la ferme en milieu rural.

II.1.4 Richesses des potentialités socio- culturelles

II.1.4 .1 Résultats sur les activités de l'artisanat

Les activités appartenant au « petit patrimoine »³⁷ existent déjà dans la commune rurale de Mananasy comme la briqueterie, le travail de fer, la poterie, la menuiserie. L'épanouissement des activités artisanales peuvent créer des sources de revenus pour les locaux avec les arrivées des touristes et avec la réhabilitation des voies de communication. Il faut remarquer que la commune ne dispose pas de stand artisanal. Les techniques de fabrication restent traditionnels

Photo 19: Forgeron au village avec le soufflet en arrière plan



Source: auteur 2015

Photo 20: artisan amenant une poterie au marché de la CR Mananasy



Source: auteur 2015

Les richesses culturelles sont à mettre en valeur pour constituer des atouts. Les us et coutumes forment les attraits culturels que font Mananasy parmi les destinations authentiques en Itasy.

Presque toutes les différentes population ethniques malgache sont représentées à Mananasy. Nous pouvons toujours rencontrer des modes de vie et cultures originales. Prenons le cas dans le quartier d'Andranotelo. Ce sont des Tandroy que nous y trouvons. Ils prennent encore en considération leurs cultures telles que les rites funéraires et les savatse.

³⁷ Petit patrimoine ou patrimoine modeste, regroupe toutes les structures des anciennes activités rurales édifiées pour répondre aux besoins essentiels de la vie courante. Vernières

II.1.4.2 Résultats des principales richesses culturelles

Tableau 6: Récapitulatif des pratiques culturelles

Evenements	Significations	Cérémonies
Circoncision ou « Famorana »	Rite consistant à l'exclusion partielle du prépuce par un « Rain-jaza »	Tuer un zébu et festin avec des invités; pratiqués en hiver
Mariage	Union entre homme et une femme par un acte solennel. Offre de vodiondry symbole de la réalisation du mariage coutumier	Demande en mariage avec donation de bœufs par la famille du jeune homme, une fête s'en suit
Exhumation ou « famadihana »	C'est le retournement des morts ou réenveloppe des ossements des ancêtres par des « lamba landy » ou tissus en soie	Abattre des zébus, pratique des joro (appels et remerciements des aïeuls). Toujours en hiver

Souree: auteur

Nous avons présenté et analysé les résultats d'observation. Nous avons constaté lors de cette méthode l'existence de multiples potentialités touristiques à Mananasy. A cet effet, nous pouvons avancer que ces attrayantes richesses favorisent l'implantation et la promotion d'un tourisme durable à Mananasy.

II.2 RESULTATS DES ENTRETIENS

Un travail scientifique implique le recours à des outils de recueil d'information ou de données. Dans la section suivante, des entretiens stratégiques des acteurs sont nécessaires pour établir une communication effective entre les différents acteurs public, privé et population. Tout cela d'atteindre un objectif, celui de développer le tourisme durable lié au patrimoine.

II.2.1 Entretien avec le secteur Public

En premier lieu, le secteur public concerne l'entretien avec le Maire de la Commune Rurale de Mananasy. A travers l'entretien et le recueil de données, il a été question du thème sur le tourisme. Le Maire explique largement la présence de toutes les « attractions naturelles » pour désigner « le tourisme » dans sa circonscription administrative. Il affirme

avoir une collaboration avec l'Office régional du tourisme d'Itasy (ORTITA); dans ses termes, il poursuit: « l'Ortita connaît très bien la commune par ses attraits touristiques ». « Parmi, les sources en Itasy celle d'Andranomafana (Mananasy) est la plus importante en Itasy, et attire plus particulièrement l'Office », ajoute encore le premier responsable de la Commune.

Ceci dit, la reconnaissance des potentialités touristiques n'indique pas une communication réelle avec la Commune Rurale. Alex Muchielli précise « *La communication paradoxale est inhérente à la nature même de la communication humaine* ». Celle-ci est faite de langage et d'attitudes et ces deux parties peuvent se découpler et entrer en contraction³⁸. On constate votre présence mais on ne vous communique pas. « L'enjeu relationnel » prend compte avec tous les acteurs dans un domaine de développement qu'est le tourisme territorial.

Certes, le problème majeur se situe au niveau des infrastructures routières. Dans un processus de développement les stratégies relationnelles sont cruciales. La relation entre les acteurs doit être mise en avant pour assurer la mise en tourisme du territoire. En analysant les réponses recueillies et son comportement. Monsieur le Maire tergiverse, et ne semble pas sur à propos de cette collaboration. Il s'appuie et énumère simplement sur « les existants », « les potentialités touristiques » (les sources thermales, les ranovisy, et les produits de décoration dérivés du volcan), non sur la relation existante entre les deux entités pour le développement du tourisme.

II.2.2 Entretien avec le secteur privé

En second lieu, l'entretien avec le secteur privé s'avère essentiel pour développer le tourisme dans la Région Itasy. Il s'agit des entretiens auprès de l'institution touristique et ses dirigeants, le représentant de la Région Aquitaine, et un prestataire touristique.

³⁸ A. Muchielli *Théories systémiques des communication, 5 Principes et applications*, p.156

II.2.2.1 Entretien avec l'ancien Directeur de l'ORTITA Itasy

Le Directeur explique catégoriquement la difficulté par rapport à « l'accessibilité » au site touristique et à la Commune Rurale. De plus, l'Office Régional du tourisme ne possède aucune activité touristique sur l'axe de Mananasy, et ne présente aucune promotion du site, vu que, l'état de la route laisse à désirer. Questionné sur la relation de l'Office avec la Commune Rurale de Mananasy. Le directeur répond à son tour l'inexistence de «communication réelle» entre les deux parties. De ce fait, il est donc nécessaire d'entamer une communication auprès des sites mineurs autres qu'Ampefy pour développer les communes mais aussi pour valoriser les potentialités touristiques des territoires. Cependant, cet organe de promotion fait face à divers problèmes de fonctionnement: pas de local officiel, non-perception des vignettes touristiques car refus des opérateurs de les verser, absence de plan d'affaire véritable. De plus, l'office ne dispose de données sur le tourisme. De ce fait, la relation au sein de cette institution reste inexistante. Des échanges doivent s'établir alors avec la collectivité décentralisée, la commune rurale de Mananasy. Certes, une nouvelle équipe dirige l'Office Régional du tourisme de la région Itasy avec à la tête Mme la PCA, (Présidente de la Conseil d'administration). Cette institution touristique, cependant n'a entamé aucune discussion avec les communes à fortes potentialités touristiques en ce qui concerne le développement du tourisme territorial. L'ancien Directeur sous-entend une communication paradoxale avec la région Aquitaine. D'après ses dires, cette dernière veut imposer des directives opposées à celle de l'Ortita

II.2.2.2 Entretien avec l'ancien Président du Conseil d'Administration de l'ORTITA.

Des problèmes d'organisation et de fonctionnement émergent au niveau de l'Office Régional du Tourisme Itasy (ORTITA).

L'un des principaux problèmes, repose sur la réticence au paiement des vignettes touristiques. Ces dernières constituent les seules sources d'argent et, ne parviennent pas à assurer le fonctionnement minimal de l'administration. Le Président sortant laisse entendre la baisse de la mobilisation des membres, ces derniers ne pensent pas aux avantages apportés par l'ORTITA. Ceci dit, le relationnel entre le bureau et ses membres n'étaient pas au beau fixe et, par la suite l'Office régional du tourisme n'assure plus son rôle en tant que promoteur touristique dans la Région Itasy. Il faut rappeler que la majorité des membres de l'Office sont constitués des Hôteliers et Restaurateurs se trouvant tous dans la commune d'Ampefy et de

Miarinarivo. Ils se plaignent du manque de clientèle. Pourtant, les réalités sur terrain montrent le cas contraire; les infrastructures hôtelières continuent à s’implanter et le week-end les arrivées touristiques montent en flèche en raison de la proximité de la capitale.

Dans cette zone, les principaux opérateurs touristiques sont les services d’hôtellerie et de restauration. En général, ce sont des touristes nationaux qui assurent la majeure partie du taux de remplissage dans les hôtels, soit 70% des nationaux durant les week-ends et les jours fériés; et 30 % pour les touristes en début de séjour ou fin de séjour, en moyenne 200 touristes non-résidents annuellement

Tableau 7: Récapitulatif des établissements et arrivées touristiques en Itasy

Etablissements	Nombre établissement	Nombre de chambres	Arrivée des Nationaux	Arrivée des Non résidents
Hôteliers et restaurateurs	46	364	70%	30%

Source: auteur 2017

II.2.2.3 Entretien avec l’Assistant technique de la Région Aquitaine

Résidant à Madagascar, il a bien voulu répondre sur les axes de développement que peuvent entreprendre ensemble l’ORTITA (Office Régional du tourisme Itasy) et la région Aquitaine. Le rôle du technicien est d’appuyer une dynamique locale se trouvant dans un territoire de la Région Itasy. Le représentant évoque un problème relationnel.

Le tourisme, parmi les domaines d’intervention de la coopération décentralisée a cessé d’avancer en termes de projet. La collaboration prend du recul avec la nouvelle équipe dirigeante de l’ORTITA. En d’autres termes, la relation est froide entre les deux parties. L’assistant technique, basé à Miarinarivo Itasy, s’étonne même de cette absence de communication, le mot utilisé par l’assistant technique décrit bien ce phénomène « *nous ne sommes pas sollicité* ». Concernant l’intervention au niveau de la zone d’intervention, David Pierre ignore l’existence de la Commune de Mananasy et de ses potentialités, aucune relation n’a été évoquée. Par contre, lors de notre entretien, l’assistant technique veut bien entamer une relation à travers une visite de courtoisie avec les responsables locaux sur place pour un état des lieux du développement.

Ainsi, il en résulte de cette analyse, que la communication entre ces acteurs privés (Ortita et la Région Aquitaine) doit être initiée et privilégiée au profit du développement du tourisme en Itasy. Mais, aussi encourager l’élargissement du partenariat, au niveau même des collectivités

territoriales comme la commune rurale de Mananasy, à travers une coopération décentralisée Région Aquitaine-Itasy reconnue pour jouer un rôle d'accélérateur de décentralisation.

II.2.2 4 Entretien avec un prestataire touristique

Le prestataire travaillant sur la commune de Mananasy, par le biais du gérant de Faka Ranch a accepté de répondre aux questions sur l'intervention du prestataire en tant que acteur dans notre zone d'étude. Faka Ranch, organisateur de randonnée équestre basé à Sakay circuit Moyen- Ouest. Mananasy constitue une étape dans le circuit Moyen Ouest et a été fait dans la logique de l'emplacement des installations de Faka Ranch se trouvant dans la région de Sakay. Les attractions naturelles que regorgent la Commune Rurale en font également partie des attraits touristiques incontournables de la région. Faka Ranch n'est pas en collaboration avec aucun organisme local explique le responsable et prestataire touristique. De ce fait, il n'y a pas réellement d'impact sur les localités en ce qui concerne le passage des randonneurs dans le village, mis à part la pause-café dans les petites gargotes. L'impact économique est minime dans la commune rurale, car les clients viennent spécialement pour la randonnée équestre. Faka Ranch organise leurs repas, et les clients dorment dans des hôtels à Ampefy.

D'après, les interviews accordées par le Maire de la commune rurale de Mananasy, celui-ci confirme qu'aucune communication de la présence des touristes n'a été signalée, mais on observe uniquement leur passage au village et dans les lieux dits touristiques. L'acteur externe représenté par le prestataire touristique indique un tourisme durable étant « un processus à long terme », en faisant référence à la pérennisation de leurs activités et à l'amélioration de leurs prestations vis-à-vis de leurs clients. Par ailleurs, le volet environnement présente relativement la préservation de la nature au sein de l'enceinte du Ranch et le bien-être des animaux tels que les chevaux. Le prestataire, affirme mettre un point d'honneur à faire évoluer « les collaborateurs » pour désigner leur part de responsabilité sociale. Ceci dit Faka Ranch contribue à l'amélioration des conditions sociales de la population issue des villages environnants de la région de Sakay à travers des formations, et des opportunités à se familiariser avec la ferme équestre et ses activités. Ce qui nous conduit à analyser le contour du tourisme. D'après les entretiens avec les différents responsables aucune action à fin touristique n'existe à ce jour à Mananasy, malgré les potentialités existantes. La contribution de Faka Ranch par les randonnées équestres qu'il organise doit servir de motivations pour les Responsables.

II.2.3 Analyse FFOM de l'implantation d'un tourisme durable à Mananasy

Nous allons analyser les résultats obtenus pour pouvoir évoquer les problèmes à résoudre, les potentialités touristiques du site qui sont à exploiter; le secteur du transport qui est secteur important pour les échanges et les communications mais également les autres infrastructures touristiques, le secteur de la communication, les projets touristiques, les acteurs du tourisme, les organisations touristiques de notre lieu d'étude

Tableau 8 : Analyse FFOM

Secteurs	Forces	Faiblesses
La communication et relations entre les acteurs	<p>Communication au sein de la commune rurale: réunion avec les représentants de chaque fokontany et la population locale sur la réhabilitation de la route secondaire menant vers Mananasy, et la sécurité.</p> <p>Relations avec l'entreprise locale pour l'amélioration des routes</p> <p>Présence d'un Partenaire Privé (Société Zafintsara) groupe Ramanandraibe basé dans la commune</p>	<p>Manque de communication avec les institutions touristiques, ORTITA (Privée)</p> <p>Pas de direction Régionale du Ministère du tourisme en Itasy</p> <p>Manque de communication interne sur le tourisme local</p> <p>Les opérateurs touristiques (hôteliers et restaurateurs) sont réticents, ne paient pas de vignettes touristiques à Ampefy</p> <p>La mésentente avec les conseillers municipaux</p>
Les infrastructures	<p>Accessibilité des routes jusqu'à Soavinandriana.</p> <p>Accessible en VTT, 4X4, cheval, moto</p> <p>Existence de l'électricité.</p> <p>Eau (bornes fontaines)</p> <p>Hotely Gasy</p>	<p>Manque d'Infrastructures (hôteliers) à Soavinandriana chef-lieu de District ; inexistantes à Mananasy (hôteliers, restaurant)</p> <p>Les conditions en matière d'hygiène et de latrines sont faibles.</p> <p>Mauvais états de la route de Soavinandriana à Mananasy</p> <p>Inexistence de lieux d'accueil pour héberger les touristes</p>

Secteurs	Forces	Faiblesses
L'organisation	Présence de la société privée Zafintsara pour ses projets de construction de barrage pour arroser la riziculture,	feu de brousse Pas de responsable de site
Les produits	<p>Fortes potentialités touristiques: Patrimoine naturel, paysage volcanique, lacs et montagnes, sources thermales</p> <p>Existence de petits patrimoines: forgeron, poterie.</p> <p>Activités touristiques restent à promouvoir: trek, randonnée en cheval, randonnée en montagne, et thermalisme</p> <p>Site touristique dans le district de Soavinandriana: Ampefy Mise en vente des produits touristiques: circuits, produits locaux, activités touristiques avec les acteurs.</p> <p>Plusieurs projets touristiques faisables</p> <p>Potentialités culturelles et cultuels de la commune rurale</p>	<p>Pas assez de produits authentique sur le tourisme culturel</p> <p>Manque de formation et de sensibilisation de la population pour dynamiser les activités touristiques</p> <p>Inexploitation des richesses pour le tourisme thermal</p> <p>Risque de la dégradation de de la nature sans éducation environnementale</p> <p>Non-exploitation des produits</p> <p>Non reconnaissances de produits</p> <p>Risque de dégradation de l'environnement</p>
Ressource humaines	<p>Population jeune et dynamique</p> <p>Nombre des élus politiques sont originaires de Mananasy. (Députés, Sénateur) Formation pour la population: sur les techniques de protection de l'environnement par la commune</p> <p>Sensibilisation de la population à gérer les ressources de l'environnement et à protéger l'environnement par Zafintsara (Privée) Existence de l'Université de Soavinandriana et la filière valorisation des territoires pour la formation pour les jeunes</p> <p>Faka Ranch en tant que prestataire en provenance d'une autre region Sakay</p>	<p>Manque de formation de la population</p> <p>Non connaissance des atouts du tourisme par la population</p> <p>Non-existence des personnels du tourisme au niveau de la communauté de base (responsable site)</p> <p>Absence de formation dans le secteur tourisme au niveau de la commune</p>

Secteurs	Opportunités	Menaces
Communication	<p>Mettre en relation le village avec les institutions touristiques et la Coopération décentralisée Aquitaine Itasy.</p> <p>Instauration de la communication touristique au sein de la commune</p> <p>Mise en place d'un projet de développement avec les institutions externes</p>	<p>Absence de visibilité du site à l'extérieur</p> <p>Inexistence de retombées touristiques sans collaboration avec les investisseurs</p> <p>Absences de relations avec les institutions touristiques</p>
Les produits touristiques	<p>Passage de Faka Ranch et Petit Magnoir Rouge, une opportunité de faire des économies pour les marchands</p> <p>Passage de famille Poussin avec leur charette à zebu. Une opportunité de faire connaître à travers la télé</p>	Concurrence à Ampefy, et Antsirabe en tourisme thermal
Infrastructures touristiques	<p>Recherche collaboration avec l'extérieur pour rendre plus accessible le site (amélioration des routes secondaires)</p> <p>La route ouverte à Faratsiho</p>	

a) Commentaires et identifications des problèmes dans la Commune

D'après ces données, la commune de Mananasy possède des potentialités de développement du secteur tourisme. Par la RN1 (route nationale numéro un), elle se trouve à quatre heures de temps de la capitale mais la route secondaire reste le problème majeur depuis Soavinandriana. Seules les voitures 4x4, les taxi- motos, les VTT, la charrette à zébu et les chevaux peuvent avoir accès. L'état des infrastructures routières empêchent les touristes de venir. En tout cas, ce site n'est pas visité par les touristes à cause de manque d'information même s'il figure dans la carte touristique de l'Itasy. Pour l'instant, les prestataires touristiques ne voient Mananasy que comme un lieu de visite des attraits naturels d'une part et, d'autre part de passage pour aller à Mahavelona ou à Soavinandriana Itasy. La solution doit sortir radicalement par un partenariat entre la population locale, les acteurs publics et privées de ce secteur (4 P).

Outre, d'autres opportunités s'ouvrent pour le secteur tourisme à Mananasy. La présence de la coopération décentralisée entre la région Aquitaine et la région Itasy, peut apporter son appui technique dans le domaine du tourisme au niveau la commune. Le marché communal se tient deux fois par semaines pour attirer les entrepreneurs en artisanat et en agriculture, c'est une occasion pour les acteurs de ce secteur de développer leur savoir-faire, de créer des relations, de trouver d'autres marchés pour ces produits.

Mananasy, est lieu de passage d'une randonnée équestre. Le Faka Ranch de Sakay depuis quelques années passe huit fois dans l'année par Mananasy. Une opportunité pour les marchands de faire quelques économies, et de se familiariser avec les touristes. Les opportunités et forces du secteur touristique ne sont pas suffisantes sans l'intervention de la Commune, en valorisant et venir en aide à ces prestataires touristiques, en mettant en valeur les sites touristiques, en informant les acteurs des bénéfices que le tourisme pourrait leur apporter pour leur développement personnel et le développement de la Commune toute entière.

II.2.4 Validation de l'hypothèse 1

Rappelons notre première hypothèse formulée comme suit:

Le partenariat privé public population est primordial pour favoriser le tourisme durable dans la Commune rurale de Mananasy

D'après les résultats obtenus (entretiens avec les acteurs, et les analyses) précédemment le tourisme durable n'est pas l'affaire d'une seule entité mais incluant tous les acteurs aussi bien internes qu'externes. En effet, en référence à la théorie systémique, c'est la mobilisation de tous les acteurs, en d'autres termes, les éléments du système tourisme durable qui doivent être en interaction. Ici, il s'agit des acteurs publics et privés. Dans cette optique, l'Etat, à travers les collectivités décentralisées, y est impliqué en tant que facilitateur et à la fois partenaire. Nous entendons par ce partenariat l'implication de l'Etat ensuite, les secteurs privés qui ont les moyens de s'investir dans le projet de développement touristique, et enfin, la participation de la population locale qui est à la fois actionnaire et bénéficiaire. Il s'agit ainsi d'une interaction commune entre tous les acteurs. Alors, il est envisageable d'avoir des collaborations entre tous les acteurs dans la commune de Mananasy pour développer le système tourisme durable lié au patrimoine, objet de notre première hypothèses

II.3 CARTE DES ACTEURS DU TOURISME DANS LA COMMUNE MANANASY

II.3.1. Les acteurs internes

Les acteurs du tourisme sont les principaux bénéficiaires communs des projets touristiques. La contribution de chacun des acteurs fait le bon déroulement des activités touristiques, étant donné que chacun y participe et à leur rôle respectif. Il s'agit ici de réfléchir sur tous les éléments actifs du système tourisme durable et de nous faire évaluer leur rôles et interaction dans le bon déroulement du travail qui est ici les activités touristiques. D'abord, il est essentiel de présenter les principaux acteurs du tourisme durable dans la Commune Rurale de Mananasy

II.3.1.1 La communauté de base

Les habitants de la commune rurale de Mananasy sont les principaux bénéficiaires des projets de développements. D'après les observations sur le terrain, les habitants ne s'intéressent pas pour le moment dans des activités purement touristiques, l'inexistence du développement touristique témoigne de ce désintéressement. Le milieu rural domine largement l'esprit des paysans. L'appropriation des habitants de son environnement se présente par des actions de protection et d'entretien de leur milieu de vie naturel.

La collaboration avec les opérateurs touristiques et les institutions touristiques doit être au premier plan dans l'organisation et gestion de sites touristiques. Par ailleurs, l'appropriation de ces ressources naturelles requièrent de l'encadrement et des formations sur l'environnement et les pratiques du tourisme au niveau des habitants.

La communauté de base est composée généralement par les artisans, les écoliers, les cultivateurs, et les responsables au sein de l'administration (Maire et ses collaborateurs, du chef de quartier, des chefs de fokontany) ou des institutions scolaires

II.3.1.2 Les autorités administratives

En milieu rural, il s'agit des collectivités décentralisées entre autres le Fokontany, la Commune rurale. Les autorités administratives jouent des rôles importants dans la vie sociale des communautés de base. Ils organisent les tâches des Fokonolona, et s'occupent des papiers administratifs (autorisation, laisser passer, légalisation). Par ailleurs, ce sont des facilitateurs entre les bailleurs et les bénéficiaires.

II.3.1.3 Les prestataires touristiques

En ce qui concerne les prestataires touristiques, ce sont les hôtels, bungalows, restaurants, Hotely Gasy, les banques, les coopératives de transport sub-urbain, les vendeurs d'artisanats. On disitingue deux prestataires travaillant temporairement dans la région:

- Faka Ranch et Rando trek:

En effet, les prestataires touristiques de la région figurent Mananasy dans leurs circuits, en raison de l'importance des attractions qui s'y trouvent. Faka Ranch se trouve dans la localité de Sakay, et se spécialise dans les randonnées en chevaux. Elle propose un circuit sur le moyen- ouest à travers les pistes et les villages. Par contre, Rando trekk à Ampefy offre une prestation en Vtt (Vélo tout terrain) et dispose des circuits jusqu'à Mananasy; c'est-à-dire avec des mobilités plus respectueuses de l'environnement. L'apport de ces opérateurs touristiques est essentiel dans les lieux de visites. Ci-dessous quelques informations et chiffres marquant le passage des touristes dans la commune rurale de Mananasy

Tableau 9: Récapitulatf des visites

Prestataires touristiques	Nombre de visites / an	Types de visiteurs
Faka Ranch	8 fois avec des groupes	Touristes non-résidents
Rando Trekk Ampefy	5 fois avec des individuels	Touristes de passage, résidents

Source: auteur

De ce tableau, il ressort que des passages touristiques de randonneurs ont été aperçus dans la commune rurale de Mananasy depuis trois ans. On en déduit une dynamique touristique à petite échelle. Pour l'heure, la classification selon l'OMT évoque des excursionnistes au village. Par ailleurs, de notre lecture, l'adaptation par rapport aux réalités locales nous permet de constater que les visiteurs sont des touristes. Ils consomment du café au marché. Ceci dit participation au développement local. Les gargotes bénéficient de leurs présences. Avec 8 randonnées de groupes, la commune reçoit moyennement 100 personnes par an. Nous pouvons remarquer, que les habitants commencent à se familiariser avec les étrangers, le sens de l'altérité se crée à travers les enfants. Et l'interculturalité s'échange entre les touristes et les villages d'accueil. Par contre, les randonneurs en vélo se contentent de contempler la beauté du paysage volcanique sans avoir un contact avec les locaux

II.3.2 Les acteurs externes

II.3.2.1 L'Office Régional du tourisme d'Itasy (Ortita)

L'Office Régional de l'Itasy, il fut créé sur décision ministérielle le 02 octobre 2007. Cet office régional a pour missions la promotion et la communication de sa région au niveau touristique. En effet, c'est un facilitateur entre les T. O, agences de voyages, les prestataires et les sites dans la commune.

II.3.2.2 La Région Aquitaine en Itasy

La région Aquitaine-Itasy est unie par un partenariat de la coopération décentralisée depuis 2007, centré sur trois domaines clés portant sur le développement de la Région Itasy: renforcement institutionnel, professionnalisation du monde agricole, et mise en valeur des potentialités touristiques régionales (touristiques et culturelles). En effet, le rôle de la région Aquitaine est d'apporter un appui technique et de rassembler les acteurs au sein d'un comité régional de développement touristique initié par la coopération décentralisée

II.3.2.3 Le Ministère du tourisme

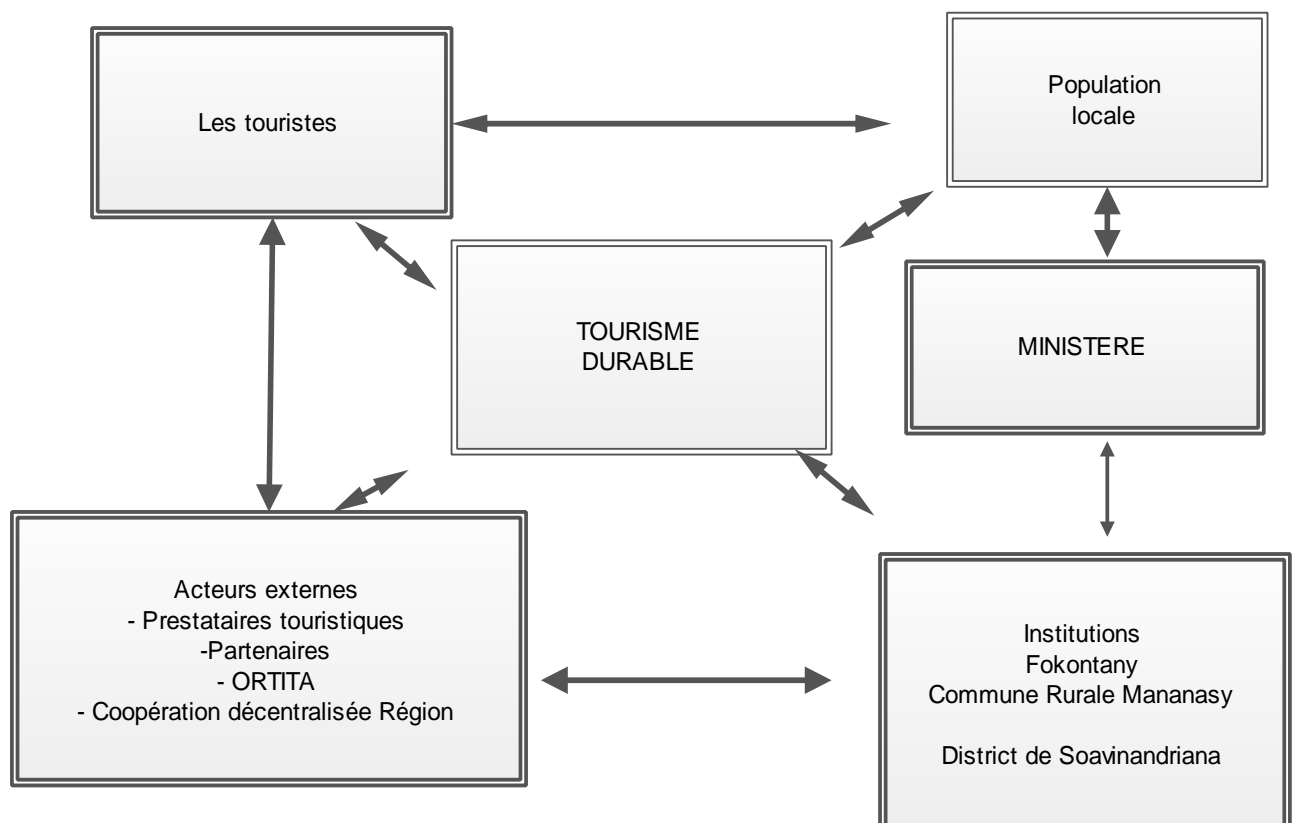
Le Ministère sera le levier du tourisme durable, dans le but de transmettre une image positive de Madagascar sur le marché extérieur. Dans le cadre de ses attributions, le Ministère du Tourisme est chargé de renforcer l'efficacité de l'administration, de mobiliser les partenaires financiers pour une meilleure gestion des ressources touristiques; de développer la synergie avec les autres Ministères et secteurs concernés.

II.3.2.4 Les touristes

Nous tenons à remarquer que les touristes nationaux et internationaux constituent l'objet de notre recherche. Ils voyagent à travers Madagascar pour une durée d'une semaine en général. Les objets des déplacements peuvent être des loisirs, de travail, de visites familiales, raisons spirituelles. Pour le cas de notre destination Mananasy, les arrivées nationales se distinguent par des opérateurs économiques, des étudiants en fin d'étude ou de formation, des agents en mission pour des projets, des vacanciers issus de la diaspora et des visiteurs culturels. Cependant, on observe quelques passages d'excursionnistes, de randonneurs en chevaux. Ils arrivent huit fois dans l'année dans la commune pour des pauses et visites des lacs qui s'y trouvent. Il s'agit ici, des touristes nationaux, et internationaux qui vont bénéficier du tourisme durable. Leurs arrivées contribuent au développement

économique de la Commune, et également sources de revenus pour la population bénéficiaire. Les retombées touristiques viennent des touristes qui bénéficient des activités touristiques proposées par la destination. La population locale est chargée de l'accueil. D'autre part, une formation de la communauté de base est essentielle pour assurer l'accueil des touristes. La présence des guides s'avère aussi indispensable dans cet accueil. D'après notre étude, la population locale ne reçoit pas de formation ni de connaissances dans l'organisation touristique. Ce fait constitue un blocage du développement touristique de la Commune à part le manque d'infrastructures touristiques. Les touristes sont ceux qui bénéficient des projets touristiques, des loisirs, des hébergements touristiques, et autres offres proposées par les concepteurs de projets de développement. Les touristes peuvent voyager en groupe ou en individuel.

Figure 3: CARTE DES ACTEURS



Source :auteur

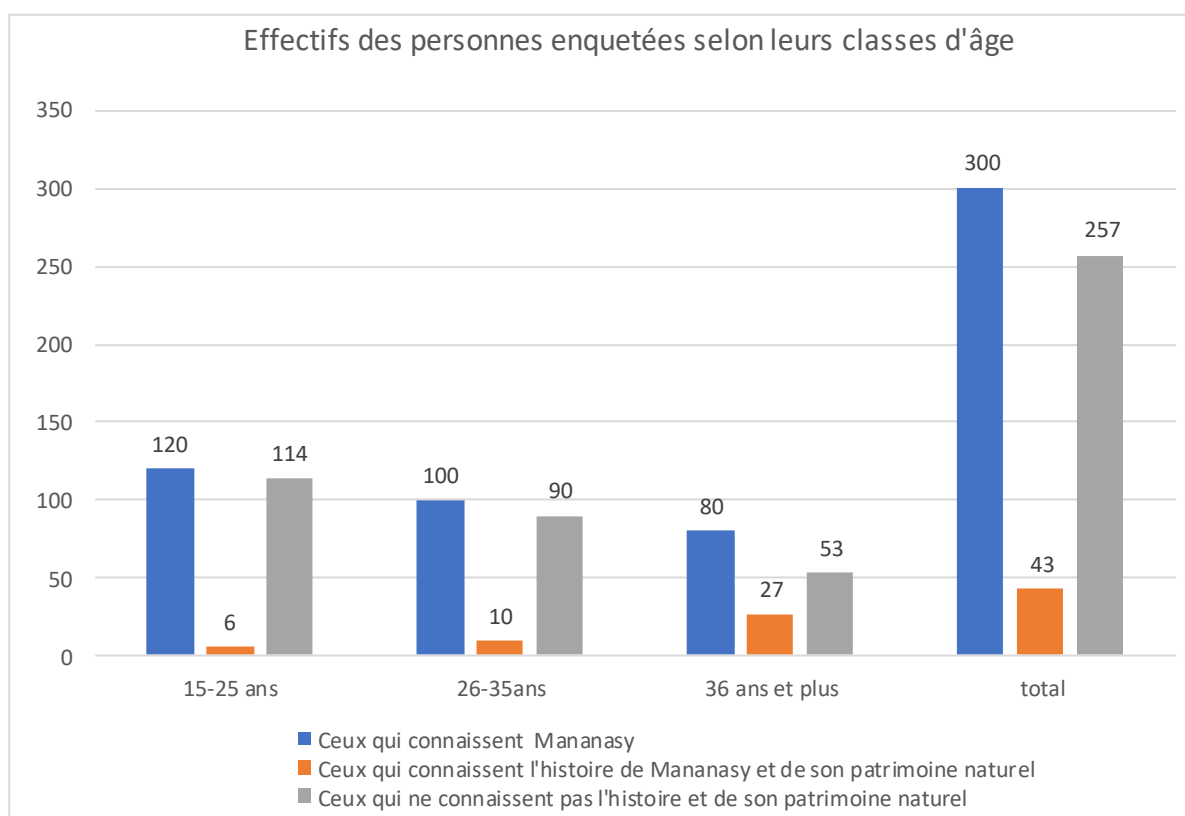
II.4 RESULTATS D'ENQUETE

La recherche scientifique dans la zone d'étude nous conduit à des techniques fondamentaux. Ainsi, l'application des techniques d'enquête auprès de la population locale et des non-résidents est importante pour la construction d'un tourisme durable au bénéfice de la communauté de base.

II.4.1 Auprès de la population locale

Un échantillon de 300 personnes a été observées dans les enquêtes effectuées auprès la population locale. Les résultats des enquêtes ont été classés selon les classes d'âge. Si on veut co-construire le tourisme dans la Commune de Mananasy, la population locale doit d'ores et déjà commencer à bien prendre connaissance de sa région. Cette prise de conscience de l'importance des existants laisse apparaître un sentiment d'appartenance du côté des villageois vis-à-vis du patrimoine.

Graphe 1 : Enquête sur la connaissance de l'histoire de Mananasy et de son patrimoine naturel par la population locale

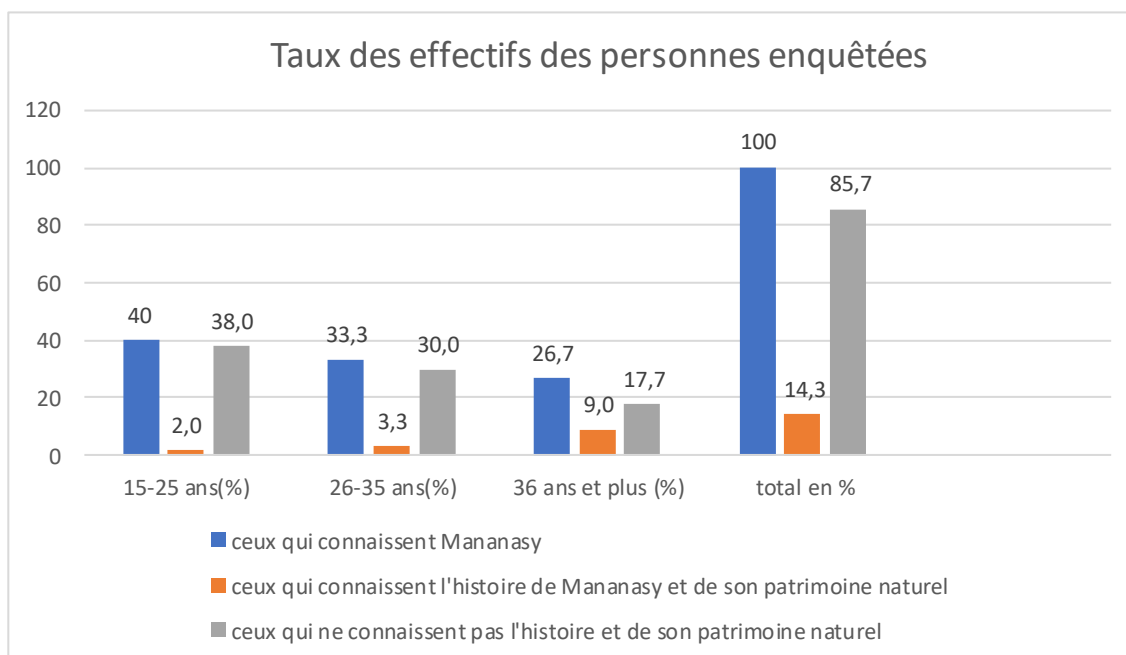


Source :auteur

L'effectif des personnes connaissant l'histoire de la Commune et de son patrimoine naturel compte de 43 personnes sur les 300 enquêtée



Graph 2 : Enquête sur la connaissance de l’histoire de Mananasy et de son patrimoine naturel en pourcentage



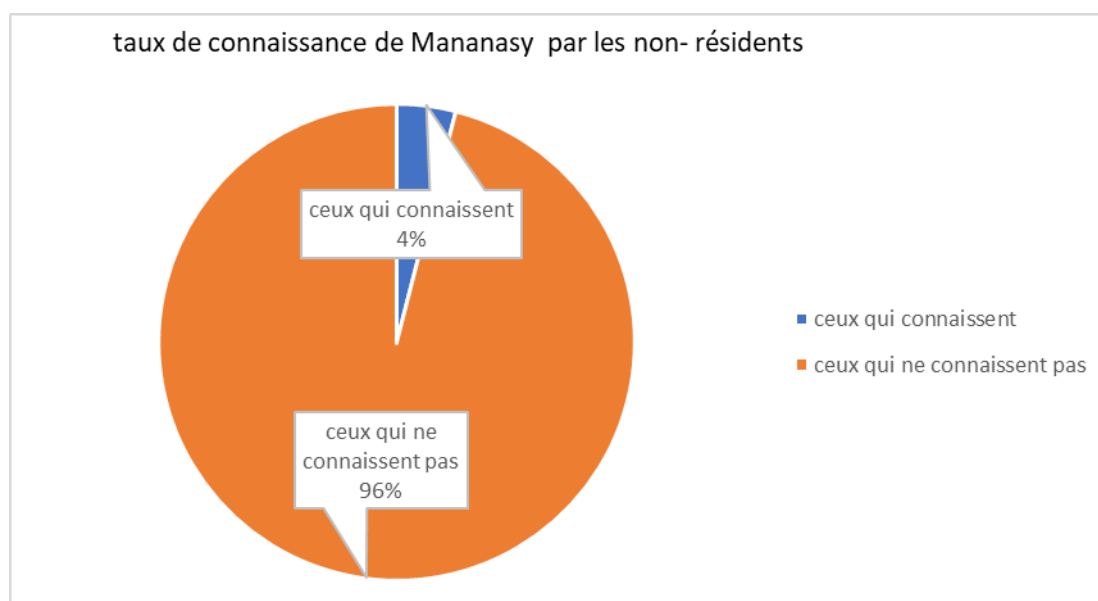
Source: auteur

Le taux des effectifs de la population locale connaissant l’histoire de Mananasy et de son patrimoine naturel s’élève à 14,3%. Les adultes relativement moins nombreux détiennent plus d’informations. Les enquêtes menées auprès de la population locale a permis de constater que la majorité des habitants ne connaissent pas vraiment l’histoire et les ressources naturelles de sa Commune Rurale Mananasy, en effet, ils représentent 85,7 %, ce qui est très élevé.

II.4.2 Enquête sur la connaissance du site par les non-résidents

Des enquêtes sur des non-résidents ont été également effectuées réalisés pour savoir la réputation de Mananasy et de son histoire. 200 personnes ont été enquêtées, cet échantillon est composé par des jeunes et des adultes à Antananarivo. D’une part, cette enquête contribue à la mise en place du tourisme dans la commune rurale de Mananasy. D’autre part, elle permet également de recueillir la perception des professionnels, des nationaux, des acteurs privés et publics par rapport l’émergence d’un site touristique

Graph 3: *Enquête sur la connaissance des non-résidents du Village de Mananasy*



Ce graphique démontre que seulement 4% des enquêtées ont connu l'existence du Village de Mananasy.

Sur 200 personnes non-résidents et non originaires de Mananasy enquêtées 8 seulement connaissent la Commune. Il est à signaler que les personnes qui ont répondu affirmativement à la question « Connaissez -vous Mananasy » se répartissent comme suit: 3 politiciens, 3 chauffeurs de taxi, 2 journalistes, 0 pour les autres catégories de personnes. En résumé, peu de personnes connaissent Mananasy

II.5 Analyse qualitative des résultats d'enquête

II.5.1 Résultats de la population connaissant l'histoire de Mananasy

Sur 300 personnes enquêtées, 43 seulement de la population locale connaissent l'histoire de Mananasy, soit 14,3 %. Ce sont surtout les plus de 36 ans qui savent l'histoire de leur village. Malheureusement, ils sont en petit nombre: 27 soit 9% seulement.

Il y a lieu de noter que la population jeune (15-35 ans) ne s'intéresse pas du tout à l'histoire du village; en effet, la plupart d'eux compte parmi les migrants venus d'Ambositra et de Fandriana, avec l'intention seulement de pratiquer l'agriculture et/ou l'élevage pour obtenir une meilleure condition de vie dans ce lieu d'accueil. D'autre part, les étudiants dans la tranche d'âge signalée plus haut sont plutôt préoccupés par leurs études, lesquels ne comprennent pas du tout l'histoire du village. Il en résulte une méconnaissance grandissante de l'histoire de Mananasy. De plus, les anciens ne soucient plus de transmettre les

connaissances des richesses culturelles et naturelles de leur village car ils n'en sont pas conscients de leur importance.

Dans un premier temps, Mananasy un lieu fréquenté par un passage. Il s'agit d'un site attractif. Le territoire dispose d'un marqueur d'identité poussant les touristes à venir. Par la suite, le territoire doit pouvoir fournir des informations aux visiteurs à la recherche d'expériences touristiques.

Lieux créés « par » les touristes et non-pas « lieux créés pour le tourisme »

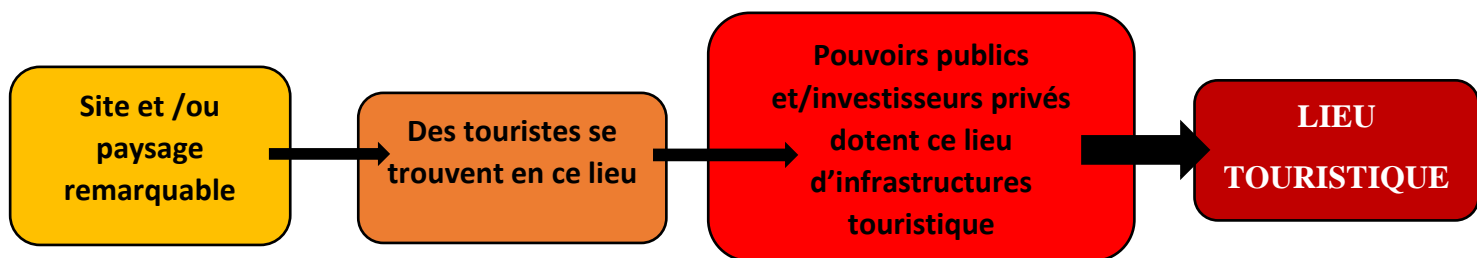


Figure 4: *Lieux créés par les touristes*

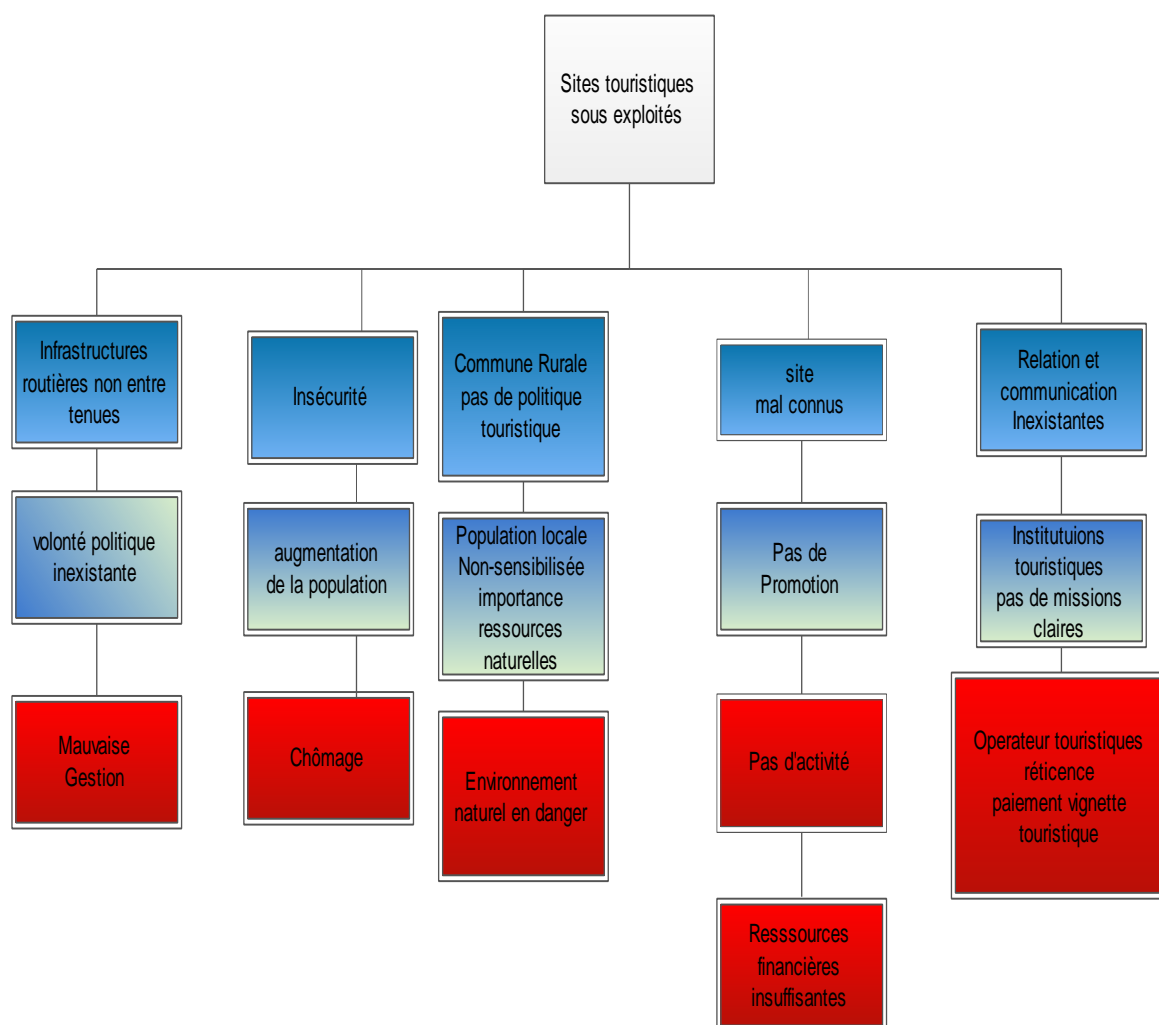
De ce fait, la participation des acteurs sont indispensables. Les résidents constituent la première catégorie d'acteurs à s'imprégner de ces expériences. Pour y faire face, ils doivent alors acquérir un certain critère de qualité de vie: l'éducation. L'attractivité touristique constitue ainsi un enjeu pour le développement d'un territoire. Nathalie Faby évoque d'une attractivité constructive raisonnée dans un optique de développement touristique durable. Il s'agit alors d'une destination touristique attractive qui ne cible pas non seulement les touristes mais aussi tous les acteurs du tourisme. De ce fait, le tourisme durable, apparaît comme un nouveau mode de valorisation des ressources territoriales en mettant également en priorités les valeurs des populations locales d'après le code du tourisme d'éthique de 1999.

Il convient de dire qu'une adhésion de la population locale est nécessaire pour parvenir à une appropriation des ressources naturelles et ainsi appelé « patrimoine » au niveau du village. Il faut que les populations locales entretiennent des relations fortes avec le patrimoine naturel, (le paysage, les montagnes volcaniques, et les lacs), car il contribue à leur identité. La reconnaissance collective du patrimoine atteste cette relation. Ainsi, il est question de la fonction sociale du patrimoine. Non seulement, le tourisme durable permet de revaloriser les ressources naturelles mais également de responsabiliser la population locale en tant que premier acteur et bénéficiaire du tourisme. Tout cela avec l'organisation de la collectivité

décentralisée et la collaboration des partenaires privés pour un développement touristique durable de la Commune.

II.5.2 Arbres des problèmes

Figure 5 Arbre des problème



Légende

 causes effets

II.5.2.1 Causes racines du non développement

a) Les infrastructures routières

Selon, les propos du Maire le problème majeur du développement demeure au niveau de l'infrastructure routière. Certes, l'état actuel de la route secondaire pour la plupart (route intérêt provincial) est à déplorer. Un grand ravin s'impose à l'entrée principale de la commune, dû à l'érosion entraînée par les eaux de pluie. La descente sur terrain a permis de constater qu'une déviation a été aménagée pour pouvoir accéder au chef-lieu du village Mananasy Tsitakondaza. Le ravin n'est pas encore réhabilité depuis presque trois ans vu la gravité de la situation. De plus, la liaison entre les villages et les fokontany satellites demeurent très difficile pour des raisons d'isolement (colline) et d'accessibilité (cours d'eau) surtout en saison de pluie. La route provinciale 103, du district de Soavinandriana à Mahasolo a été anciennement utilisée par l'administration française pour rallier la région de Sakay et Tsiroanomandidy pendant la période coloniale. La dernière réhabilitation de la route secondaire remonte en 1973. En effet, la route est l'artère du développement de Madagascar dont l'économie et le tourisme en dépend fortement. Et, que 98 % des Malgaches sont des paysans en milieu rural. Les infrastructures routières permettent l'acheminement des produits agricoles et le va-et-vient de la population à l'intérieur du pays. L'importance de la communication terrestre tient une place considérable non seulement pour le développement économique, mais surtout pour le développement socio-culturel et environnemental de la commune. Le problème des infrastructures routières constitue un blocage majeur des arrivées touristiques.

b) L'insécurité et l'inexistence de communication touristique de la Commune Rurale

En ce qui concerne Mananasy, notre lieu d'étude. Il convient d'établir la sécurité dans le territoire. La Commune ne dispose pas encore de poste avancé, mais de police communale alors que la Commune Rurale de Mananasy est très vaste. Les touristes ont besoin de quiétude et de sûreté durant leur séjour.

Les projets touristiques restent faibles et voir même inexistant dans la Commune. D'une part, les aménagements touristiques ne sont pas présents: absences de lieux d'hébergements pour les touristes, absences d'arrivées touristiques massives, manque d'infrastructures touristiques.

Par contre, la Commune possède de grandes attractions importantes, des sites touristiques qui attendent d'être valorisés pour en faire des destinations. Mananasy n'est pas encore exploité sur le plan touristique mais par ailleurs nous pouvons y concevoir des infrastructures touristiques pour héberger des touristes. Ces projets sont pour le moment inexistantes.

La mise en tourisme consiste à rendre un site plus attractif et où les infrastructures sont présentes et prêtes à accueillir les touristes. L'état de la route reste encore un obstacle en ce qui concerne l'accessibilité au site touristique.

Comme les hébergements n'existent pas. Le projet de construction de restaurant est une étape pour l'accueil des touristes. Pour l'instant, les Hotely gasy sont là, les améliorer et les former à respecter la propreté pour recevoir les visiteurs sont de rigueur. En effet, les touristes passent au village pour boire du café. Dans une mise en tourisme, il faut considérer le taux de fréquentation de la destination, la capacité d'accueil du lieu, la situation géographique du lieu, la condition climatique.

Par ailleurs, les observations et les entretiens effectués sur terrain laissent apparaître que les problèmes se trouvent également au niveau des relations et communications entre les acteurs. Ce qui nous amène à vérifier notre première hypothèse dans l'étape suivante.

II.5.2.2 Validation de l'hypothèse 2

Rappelons notre deuxième hypothèse qui est formulée comme suit:

La valorisation des patrimoines naturels et des pratiques culturelles existantes forme un atout et contribue au développement du tourisme dans la Commune rurale.

Les résultats obtenus des enquêtes montrent que la population locale accuse une méconnaissance grandissante de l'histoire du village et de son patrimoine. Pourtant, les potentialités touristiques qui s'y trouvent sont un atout pour faire développer le tourisme grâce à la valeur patrimoniale. Outre les attraits naturels, Mananasy fait partie de l'histoire durant le temps de la colonisation et des royaumes, les sites environnants ont été occupés par les Sakalava. Les faits marquants, l'artisanat, les traditions constituent des richesses pour le tourisme culturel. Ceci dit, valoriser tous ces patrimoines aussi bien naturels que culturels se veulent un moyen pour dynamiser le tourisme dans la commune rurale de Mananasy. Il est ainsi envisageable un développement touristique durable en accordant de la valeur aux ressources naturelles et richesses culturelles de la Commune de Mananasy, objet de notre deuxième hypothèse

Conclusion partielle

La deuxième partie concerne les résultats et analyses. Cela nous a permis de déterminer les potentialités touristiques de la Commune rurale de Mananasy aussi bien les attractions naturelles que culturelles. L'état du tourisme dans la région Itasy et du village a été également abordé. Les résultats obtenus permettent de mieux étudier les atouts de la commune pour en faire des produits touristiques vendables et attractifs par rapport aux attentes des marchés touristiques locaux et internationaux. Par la suite, nous avons pu identifier et analyser les acteurs du tourisme. Les rôles mais également les interactions ont été analysées. Nous avons défini les acteurs actifs et passifs qui peuvent contribuer au développement touristique durable. De ce fait, nous avons pu soulever les interactions entre les acteurs lesquels restent faibles et voir même inexistantes. Les potentialités naturelles, agricoles, artisanales et culturelles de notre lieu d'étude doivent constituer des produits touristiques mais le problème est que l'exploitation même de ces potentialités restent inexistantes du fait du manque d'entretien des infrastructures routières, des sites touristiques, de l'insuffisance de ressources financières, du manque de gestion et de capacité de la collectivité vis-à-vis de la population locale et de ses administrés.

PARTIE 3: DISCUSSIONS ET RECOMMANDATIONS

Cette partie discutera de manière synthétique les résultats, les hypothèses que l'on a posés tout au long de notre étude. Elle comprend la discussion, les propositions de solutions, les recommandations et la mise en pratique de la théorie systémique pour le développement touristique durable de la commune rurale de Mananasy

III.1 Discussion sur les résultats

III.1.1 Discussion des résultats par rapport aux objectifs

En ce qui concerne, les objectifs au niveau des acteurs du tourisme, nous pouvons dire qu'ils ont été atteints pour ceux qui représentent la communauté de base: l'entretien avec le Maire et ses collaborateurs, avec 10 présidents de Fokontany sur 12 qui ont été contactés pour la collectivité territoriale. Les artisans dans les activités de la poterie, du travail de fer, de la briqueterie furent visités.

Ceux qui représentent le secteur privé, les acteurs liés directement avec le tourisme ont été presque vus l'Office Régional du tourisme Itasy et ses membres, le contact avec le représentant de la région Aquitaine, les motos taxi, et l'opérateur économique représenté par la société Zafitsara (Société de la groupe Ramanandraibe)

En ce qui concerne, la connaissance des potentialités des attraits touristiques. La recherche sur la zone d'étude nous a limité à couvrir 3 fokontany sur 12. Il faut noter que les sites touristiques sont pratiquement localisés au niveau du chef-lieu de la commune. Le recensement des sites culturels et collectes de données restent insuffisantes compte tenu de l'éloignement des localités (traversant des rizières et des rivières) et de mauvais états des routes.

III.1.2 Discussion des hypothèses par rapport aux résultats

Hypothèse 1: Le partenariat public privé et population (4P) est primordial pour favoriser le tourisme durable

Pour développer le tourisme durable lié au patrimoine dans la Commune rurale. L'existence des partenariats entre les acteurs du tourisme est une condition sine qua non de succès des expériences touristiques durable³⁹. Les résultats de la recherche nous ont montré l'inexistence

³⁹ Les partenariats entre les acteurs de tourisme pour la mise en place de durabilité p 69 -76 www.sciencedirect.com Mohamed H Vol 7 Issue 2 Sept 2015

des interactions au niveau des acteurs. Ceci nous amène à dire que le partenariat ou la mise en évidence de la collaboration avec tous les acteurs concernés permet de favoriser le tourisme durable.

De ce fait, quatre facteurs ont été identifiées comme ayant potentiellement des impacts sur la réussite de la collaboration pour la mise en place du tourisme durable dans la commune:

- le partage des mêmes valeurs,
- la volonté et l'éthique commune,
- la confiance réciproque et
- la communication des acteurs.

III.1.2.1 Les initiatives des parties prenantes pour l'établissement d'un partenariat durable.

En effet, les secteurs publics et privés doivent s'accorder, s'interagir et participer pour la mise en place d'un partenariat durable en termes de projets touristiques (Hall,1999; et Simpson, 2008)⁴⁰

D'une part, le secteur public représenté par le Ministère du tourisme, ou la collectivité décentralisée doit offrir et soutenir une législation qui encourage les initiatives du tourisme durable et aider à mettre un climat de libre action. Il peut aussi offrir des coordinations entre les autorités locales, régionales et nationales avec les acteurs. Il assure aussi comme mission d'offrir des infrastructures nécessaires afin que chaque partie puissent s'engager dans des actions de respect de l'environnement. Il assure également la mobilisation des opérateurs touristiques à cibler un type de tourisme plus respectueux de l'environnement.

D'autre part, le secteur privé composé de plusieurs acteurs et parties prenantes a pour tâche de la mise en place des principes du tourisme durable. Il assure principalement la promotion des interactions entre les acteurs, les touristes et les communautés d'accueil et par la suite contribuer au respect de la culture des villageois. Les acteurs du tourisme doivent travailler également avec les associations ou les petites et moyennes entreprises.

Un système touristique peut être caractérisé par une dualité, la sphère publique et la sphère privée (Cazes, 1992)⁴¹. Les acteurs privés et publics à Madagascar doivent coopérer dans la

⁴⁰ Hall et Simpson Les partenariats entre les acteurs de tourisme pour la mise en place de durabilité www.sciencedirect.com

⁴¹ L'intégration des principes de développement durable dans le tourisme , S. LEJEUNE p 29

mise en œuvre des principes du tourisme durable. Et ce, par l'application effective du code mondial de l'éthique du tourisme ou d'une charte du tourisme durable adaptée au contexte malgache. D'où, un acteur incontournable « la population » dans un projet de développement touristique local.

III. 1.2.2 La dualité population locale et les touristes

Deux types d'acteurs se trouvent dans un système touristique local: les touristes et les habitants. Dans un développement touristique durable, la population doit être intégrée dans la prise de décision pour la mise en tourisme du territoire. « Madagascar, où le droit coutumier est encore fortement en vigueur, il est essentiel que les dépositaires des pouvoirs traditionnels, les sages des communautés locales soient consultés en même temps que les autorités publiques. L'information, la consultation et l'implication systématique des populations locales sont des préalables pour la viabilité et la durabilité des projets touristiques »⁴². La population en tant qu'actionnaire travaille dans des activités régénératrices de revenus du tourisme, l'accueil, la restauration, l'artisanat et l'hébergement. De plus, les habitants bénéficient de tous projets touristiques à travers l'achat de leurs produits, et les services offerts aux touristes. Par ailleurs, les touristes reçoivent des richesses culturelles, du savoir-faire de la population hôte. Les rencontres suscitent souvent des curiosités de la part des visiteurs par rapport au mode de vie des pays en développement. En revanche, la communauté de base acquiert la modernité par l'arrivée des touristes chez eux. Elle apprend également des touristes. Un échange se dessine à travers l'interculturalité, le partage entre les touristes et la population locale. Par ailleurs, dans un système d'acteur touristique, il peut y avoir des divergences.

III.1.2.3 Une gouvernance participative

Une gouvernance locale participative, constitue ainsi un déclencheur de développement de toute action de tourisme durable. Il s'agit d'impliquer les habitants dans tous types de projets touristiques. Depuis la phase préparatoire jusqu'à la phase de réalisation. De ce fait, il est nécessaire de se baser sur un référentiel technique de nombreux acteurs, scientifiques, étudiants, amateurs: l'information, la consultation, la concertation, la co-production

⁴² Patrick Ramonjavelo expert tourisme durable Liaison Francophonie p 48 n°95 2013

- L'information

consiste à livrer un certain nombre d'éléments à l'habitant concernés dans le cadre d'un projet ou d'une politique publique. Il s'agit surtout d'une opération de mise en transparence.

- La consultation

consiste à recueillir l'avis des habitants. Ces opinions et ces analyses peuvent modifier la trajectoire initiale du projet sans remettre en cause son existence.

- La concertation

Elle a lieu en amont des projets et prend davantage forme d'une négociation entre différents groupes d'acteurs. L'objectif étant souvent de démarrer un projet commun partagé par le plus grand nombre.

-La co-production

Elle est le stade le plus avancé de la participation dans le sens où elle reconnaît la légitimité de l'ensemble des acteurs à produire, à décider et à mettre en place une politique publique. Elle est le processus qui permet d'atteindre l'objectif d'un projet qui soit produit à la fois par les institutions et par les habitants.

Faire participer les habitants dans un processus de développement touristique c'est reconnaître que c'est un être doté de connaissances et de savoirs de leurs territoires, ils peuvent même définir les besoins, l'intérêt général de leurs villages. On peut dire que les partenariats publics privés collaborent à la facilité de financement d'un projet touristique au profit de la population locale.

L'approche par le 4P partenariat public privé population permet alors de rapprocher les parties prenantes en termes d'interaction des acteurs du système mais également de favoriser le tourisme durable/

III.1.2.4 La mise en valeur du patrimoine

Hypothèses 2: la valorisation des ressources patrimoniales naturelles et des pratiques culturelles existantes contribue au développement du tourisme durable dans la Commune rurale de Mananasy

Parler du tourisme durable c'est avant tout traiter l'aspect environnemental qui constitue une pierre angulaire de toute politique durable.

D'après nos résultats, le patrimoine naturel est sans aucun doute le trésor de la Commune rurale à travers ses lacs, ses montagnes, ses sources thermales. Ce sont les identités ou les marques territoriales de Mananasy. On peut ainsi dire qu'elle constitue « une destination touristique attractive », puisque le territoire dispose d'un portefeuille de ressources naturelles; ce sont des atouts présents et orientent le développement de thématiques touristiques (tourisme de montagne, thermal, culturel ...). Tout ceci doit être exploité dans un contexte de stratégie de pérennité d'attractivité. Il s'agit ainsi d'appliquer les principes de développement durable. Cependant, protéger les ressources naturelles et culturelles c'est penser également aux générations futures, les valoriser est la meilleure solution pour un tourisme perenne.

Les ressources patrimoniales n'existent qu'à travers de leurs valorisations. En effet, dans la valorisation du patrimoine l'objectif est à la fois la sauvegarde et la rentabilité immédiate. Pour la mise en valeur du patrimoine il faut s'adonner

- à la conservation du patrimoine
- l'animation dans le but est d'attirer des touristes
- la mise en scène (le son, la lumière)
- la promotion du patrimoine par la construction de réseaux de patrimoine; les itinéraires et les circuits thématiques

Dans notre cas, il s'agit des ressources naturelles. Les principes responsables de la charte du tourisme durable défini par l'OMT lors de sa réunion organisée en 1995 à Lanzarote (Espagne), dans son volet « Environnement naturel » donne plus de détails plus et précisent :

« Le renouvellement des ressources environnementales est nécessaire à la pérennité de l'activité touristique ». « La fragilité des ressources du territoire nécessite des mesures de protection et de prévention dans l'activité touristique ». « La sur fréquentation des sites entraîne des déséquilibres importants sur les écosystèmes régionaux ». « La connaissance par le Public de la richesse du patrimoine naturel du territoire permet de le protéger durablement ».

Comme la démarche patrimoniale est inhérente au concept de développement durable. Ceci implique toujours la participation de la population locale mais aussi des acteurs issus de la collectivité territoriale qui gèrent le patrimoine. Cette participation se définit à partir des actions environnementales tel le reboisement, la conservation de la biodiversité, la lutte contre les feux de brousse.

Le patrimoine ne comprend pas seulement les éléments matériels mais également les éléments immatériels que nous indiquons ressources culturelles (savoir-faire artisanaux, traditions locaux, image de territoire). Le savoir-faire d'une société constitue un patrimoine hérité d'une génération à une autre. Il convient de dire que cette génération a également la responsabilité de le pérenniser et de l'adapter au cours du temps. Il s'agit par exemple du patrimoine rural de Mananasy; un espace profondément agricole et rural, mais touristiquement riches en paysages et de traditions rurales. Il s'agit donc, d'une découverte de tourisme culturelle

Cependant, qui dit patrimoine, dit aussi identité. Rallet confirme cela que: « la valorisation du patrimoine n'est pas seulement le support de création de richesses au travers d'activités économiques comme le tourisme, elle est aussi un moyen pour les territoires de s'identifier et de s'afficher dans le mouvement de concurrence qui les oppose pour attirer et retenir des activités »⁴³ (Rallet, 2001)

« La valorisation du patrimoine » est donc un vecteur de développement local des territoires enclavés, aussi bien sur le plan économique et social qu'environnemental. Il devient une alternative de développement. L'innovation et la valorisation touristique des richesses locales, la multifonctionnalité de l'agriculture et l'organisation des acteurs locaux sont une solution pour le développement du secteur tourisme.

On peut dire alors, que la mise en valeur des richesses touristiques aussi bien naturelles que culturelles de Mananasy nécessite l'intervention de tous les secteurs publics, privés, et population. Et leurs interactions peuvent participer à une dynamique commune de tous les acteurs du tourisme dans le territoire. En effet, la valorisation permet de rendre la Commune rurale une destination touristique attractive et à mener vers un développement durable de ce lieu.

III.2 Les différents impacts et apports de la recherche

III.2.1 Les impacts

Le tourisme durable présente de multiples facettes, il concerne trois dimensions (environnement, économique, et socioculturelle); toutes les formes de tourisme et tous les types d'acteurs (entreprises, pouvoir public, touristes), bref un tourisme dans le respect de valeurs éthiques. Lors de la descente sur terrain, et les contacts de personnes ressources, le

⁴³ Valorisation du patrimoine et nouvelles alternatives pour un développement local durable New Medit H.Abichou n°4/2009 p 55

thème de mémoire et le choix de la zone d'étude a soulevé de vives réactions. Pour l'instant, la portée de la recherche est locale. Il s'agit ici, de la valorisation de la population locale et des ressources humaines.

III.2.1.1 Confiance et connaissance de la vie sociale

Les chefs de Fokontany jusqu'ici ont pensé que leur région a été abandonnés. Désormais, ils commencent à se rendre compte que l'on s'intéresse à la Commune malgré le désenclavement à cause du mauvais état de la route. Le fokontany d'Andranomafana, a été sensibilisé à signaler le Chef-lieu avant de recevoir des étrangers afin d'assurer la sécurité. Par contre, le village reçoit le passage des randonneurs en chevaux et des visiteurs venus se soigner en qualité des vertus thérapeutiques de la source en eau chaude (bain).

En plus du savoir-vivre local qui consiste à honorer et à accueillir aimablement les visiteurs; les jeunes élèves et /ou étudiants ont été déjà sensibilisés à bien apprendre le français et l'anglais en tant que langue de communication. Le contact avec les étrangers dans son milieu de vie permet à la population de connaître différentes choses qui lui sont inconnues. Par exemple la présence de chevaux et de touristes « vazaha » étrangers attirent souvent la curiosité de la foule, dont la majorité de paysans vivent cela pour la première fois de leurs vies. Cette expérience donne aux villageois l'opportunité d'être au contact avec le monde moderne, d'avoir des échanges avec son altérité, d'avoir des connaissances de l'évolution humaine, de les épargner de l'ignorance, et d'avoir des rencontres aux bénéfices de l'économie locales.

De ce fait, le tourisme durable concourt à la valorisation de la population locale, en matière de comportement et de connaissance. Le secteur économique un des aspects du développement local est promu également dans cette Commune Rurale.

III.2.1.2 Amélioration de la vie économique

De cette recherche: « le tourisme durable par la valorisation du patrimoine ». Il ressort que l'orientation vers le tourisme durable tient compte de la production, de la richesse de la population locale. Mais aussi, la valorisation du patrimoine est une alternative de développement local durable de la Commune enclavée aussi bien sur le plan économique, social et environnemental.

L'activité prédominante dans la zone de Mananasy est l'agriculture. Le développement du tourisme durable revient à établir la multifonctionnalité des ressources spécifiques locales et l'organisation des acteurs. De ce fait, l'ensemble des ressources patrimoniales constituent un support d'activités économiques importantes dans la zone d'étude: l'agriculture, le tourisme, l'artisanat, et toutes productions liées à l'exploitation des ressources locales

D'abord, la recherche a permis à la connaissance et au recensement des artisans. Leurs existences ont été passés inaperçus alors qu'ils participent énormément aux activités des visiteurs. Par conséquent, il a été préconisé aux artisans de soigner leurs travaux. Les touristes, ainsi n'hésitent pas à acheter leurs produits.

En ce qui concerne la poterie, les artisans commencent à trouver des opportunités à écouler leur produit aux marchés. Une technique traditionnelle qui tend à disparaître. En effet, ils parcourent de longue distance à pied pour acheminer les pots en argile. Parfois, les produits se cassent en route. Ainsi, le tourisme durable encourage les secteurs d'activités traditionnels dit « petits patrimoine » par l'achat des touristes nationaux et les touristes internationaux.

Et la visite incontournable, la briqueterie propose aux visiteurs un des savoir-faire des hommes du village. La fabrication artisanale de brique fascine les touristes, ces derniers laisse parfois des pourboires car ils sont bien accueillis et satisfaits de leurs travaux, mais également les villageois en achètent de milliers pour la construction de maison.

Le métier du forgeron fait partie encore des patrimoines ruraux existantes aux villages. Les artisans vivent encore de la fabrication des produits dérivés du fer (bêches, faucille, les haches). L'utilisation des matériels rudimentaires tels que le marteau, le soufflet avec leurs habiletés attirent souvent les visiteurs à y passer. Grâce à l'appui du tourisme durable, ils ont pu bénéficier de l'apprentissage linguistique afin de faciliter le contact avec les visiteurs mais également des donations en forme d'argent de la part de ceux qui viennent les rendre visite.

Par le tourisme durable, les habitants ont la possibilité d'accroître leurs revenus économiques et les aide à mieux améliorer leurs conditions de vies par leurs activités, un moyen de diversifier leurs ressources financières pour parfaire leur développement. La mise en valeur du patrimoine naturel tient compte de l'environnement de vie de la population locale.

III.2.1.3 Plan d'actions environnementales effective

Les communes conjointement avec les agents des Eaux et forêts travaillant au chef-lieu de District ont mobilisés la population sur les points suivants:

- Actions environnementales

Appliquer les principes du développement durable convient à respecter les ressources naturelles dans la commune rurale, et de faire équilibrer l'écosystème, mais également rendre la viabilité du site touristique, et les Fokontany pour favoriser un environnement écologique humain favorable au développement de la population locale. Pour y parvenir, ceci nécessite la participation de la population locale par des actions environnementales.

- La conservation

Il est vrai que la pêche constitue une activité de subsistance pour certains habitants. Ces derniers ne respectent pas les calendriers malgré les lois interdisant la période de pondaison. Des campagnes de sensibilisation sont alors menées auprès des communautés de base. Elles sont destinées à la conservation des espèces et à la prise de conscience des pêcheurs. Pour les impliquer dans ce processus, la collaboration de la population locale à travers un système de gestion communautaire a été adoptée comme solution. Le transfert de gestion gelose (Gestion locale sécurisée)⁴⁴

La Gelose, une politique publique dont l'objectif vise à transférer la gestion des ressources naturelles, entre deux acteurs, de l'Etat vers les communautés locales dans le but de les protéger plus efficacement. Ce transfert a été légalisé par la loi n° 96 – 0253. Malgré les approches, des gardes assurent le contrôle systématique des lacs environnants pour mieux préserver les espèces de poissons.

Des impacts positifs se dessinent dans le développement de l'écotourisme à travers le tourisme durable: la communauté de base a permis de conscientiser leurs pairs sur la valeur de l'écosystème, et des ménages ont pu utiliser rationnellement les ressources halieutiques pour arrondir leurs revenus quotidiens.

- Reboisement

Pour prévenir aux effets dévastateurs des érosions suites aux pluies violentes, il leur a été recommandé de planter des arbustes. Le couvert végétal, notamment forestier joue une fonction importante pour limiter l'érosion par l'eau et le vent. Et grâce à son dense réseau de racines, il retient les sols en place.

⁴⁴ La Gestion Locale Sécurisée (GELOSE) : L'expérience malgache de gestion décentralisée des ressources naturelles Bruno Sarassin 12 Avril 2009 journals .openedition.org

Il est vrai que l'existence de la forêt, de sa faune et de sa flore est une source d'attraction pour les touristes; mais ce n'est que grâce à l'intervention du secteur privé dans son approche de la communauté rurale et à sa compréhension de la dégradation de l'environnement, et à la participation de cette communauté même que les initiatives aux actions environnementales de reboisement peuvent se développer de manière efficace et durable.

Ainsi, les acteurs privés entre autres les associations de femmes paysannes, l'opérateur économique encouragent la plantation des acacias, des eucalyptus. Il s'agit plutôt d'un reboisement de protection.

- Contre les feux de brousse

Les agents des Eaux et forêts ont informés la population des sanctions qui frappent les pyromanes, sanctions allant jusqu'à des emprisonnements.

Le cas de la culture itinérante sur brûlis ou le tavy sont exposés comme catastrophe écologique, par leur impact sur l'environnement. Pourtant, cette perception n'est pas vraiment partagée par les populations locales.

Des efforts de reboisement et d'entretien de pépinières sont alors entrepris chaque année en collaboration avec les collectivités territoriales décentralisées (CTD). Autant que faire se peut les paysans doivent fournir les efforts nécessaires pour planter des arbres fruitiers dans leurs champs

III.2.2 Apport personnel

La Science du tourisme est l'étude des éléments pour le développement touristique. Des études nous montrent que le voyage est l'objet de la tourismologie. « La tourismologie étudierait surtout l'homme capable d'organiser ses loisirs » (Hoerner, 2002)⁴⁵. L'homme comme objet d'étude, mais aussi l'homme capable d'assouvir ses besoins de distraction pour son plaisir à travers des activités de loisirs. Ici, c'est l'étudiant qui apporte la pierre à l'édifice. Il emmène son savoir-faire. L'apport de l'étudiant en Science du tourisme est alors crucial. En tant qu'acteur et connaisseur de la zone d'étude. Il constitue un élément incontournable dans le processus de la mise en tourisme: déclencher les initiatives de projets auprès des collectivités territoriales pour la valorisation des sites touristiques, avec les moyens du Fokontany. Par la suite, solliciter la participation des opérateurs économiques pour la

⁴⁵ HOERNER J.-M., SICART, C., *Traité de tourismologie, Pour une nouvelle science touristique*, Presses Universitaires de Perpignan. Perpignan, 2002, 190 p

réalisation des projets aussi bien matériellement que financièrement. La participation du privé marque l'adhésion à la vie en communauté pour le bien commun de l'économie locale. Tout ceci répond à l'approche du 4P où tous les acteurs s'interagissent en faveur du tourisme durable.

La coordination de tous éléments et toutes entités publics, privés, population a été effective grâce à l'intervention de l'étudiant en tant qu'interlocuteur valable et direct. En quelques sortes, il s'agit de l'application de la Science du tourisme à la Commune de Mananasy pour le développement touristique durable.

III.3 SOLUTIONS D'AMELIORATIONS DE L'EXISTANT

III.3.1 Les stratégies à appliquer dans la Commune

D'après les recherches préalables, l'analyse des données, des problèmes ont été évoqués sur le tourisme à Mananasy dans la partie précédente, nous allons donc proposer des solutions pour atteindre notre objectif sur le développement du tourisme durable dans la Commune rurale de Mananasy. Pour cela, des stratégies de communications ont été adoptées si on veut lancer et développer le tourisme durable dans cette commune

III.3.1.1 Stratégies axées sur l'information sur le site

La communication verbale en est une des stratégies de communication à adopter pour tout ce qui est contexte informatif du tourisme dans la commune Rurale. Un moyen de communication très efficace pour diffuser des informations. Entre « Homme et Homme » sur place tant au niveau local, que régional. Il s'agit de la transmission d'information de bouche à oreille, sans déboursier une somme conséquente, cette communication peut jouer un rôle dans la valorisation de la Commune, en transmettant des messages exacts.

- La radio est un médium très répandu et efficace en milieu rural pour annoncer aux auditeurs les potentialités touristiques de la commune. Les stations de radio sont nombreuses dans le district de Soavinandriana et peuvent atteindre dans les régions de Faratsiho, et de Bongolava.

Actuellement, les supports écrits ou audio-visuels, les nouvelles technologies de l'information et de la communication, les réseaux sociaux peuvent être également utilisés

- Les journaux: écrire des reportages sur les potentialités touristiques de la commune dans la presse écrite.
- Les revues ou magazines spécialisés en tourisme: les revues touristiques touchent de cible particuliers entre autre les professionnels, les scientifiques, les annonceurs. Et par les messages véhiculés par ces revues qu'on doit informer le lieu touristique. Les magazines locaux comme Info tourisme Madagascar, Prime...)
- Les sites webs: l'utilisation des Nouvelles technologies est actuellement tendance. On ne peut s'en passer de cet outil de communication web 2.0 indispensable pour mieux informer la monographie de la commune rurale de Mananasy et de ses attraits naturels.
- Les "Blog de voyages". L'utilisation de blogs personnels se présente comme un produit phare et de plus en plus prisés par les jeunes voyageurs étrangers. Il s'agit des récits de voyages et de photos publiées par les voyageurs sur son blog.
- Les réseaux sociaux: Les réseaux sociaux constituent un moyen de communication et information très rapide et efficace. "Facebook," presque les usagers s'y mettent surtout avec les commentaires et les photos.
- Les photos touristiques: Un moyen pour atteindre des cibles amoureux de voyage. Il est vrai que 55 % des messages sont retenus facilement avec la communication visuelle selon Paul Watzlawick
- Coopération avec les institutions touristiques ORTANA, ORTITA, les hôtels, les restaurants,
- Mobilisation des prestataires touristiques travaillant dans la circonscription à multiplier la visibilité de la commune rurale de Mananasy dans les salons et les foires
- Renforcement des capacités des acteurs formations, stages, conférences

Des panneaux d'indications pourraient être nécessaires dans la commune pour indiquer les chemins à l'entrée. C'est à travers ces indications qu'intervient l'installation d'un plan d'orientation touristique pour que les visiteurs puissent accéder au site touristique.

III.3.1.2 Stratégies identitaires du site

L'identité de la Commune de Mananasy sur le plan touristique reste floue. De plus, la concurrence avec Ampefy constitue une menace dans la région. Pourtant, d'après les résultats obtenus lors de la recherche sur le site; nombreuses potentialités pourraient renforcer

cette identité. L'identité du tourisme dans la commune dépend ainsi des potentialités des produits touristiques. Par exemple, nous pouvons citer des slogans accrocheurs.

- « Mananasy, destination santé et bien-être à la découverte de Ranomafana »
- « Mananasy et ses lacs volcaniques »,
- « Les dômes, massifs volcaniques à couper le souffle ».
- “Les produits du terroir, et les richesses culturelles de Mananasy”

Les interactions provoquées par la communication auront des impacts sur l'état identitaire de la commune. L'essentiel c'est faire agir tous les acteurs du tourisme afin de faire valoir les atouts touristiques. Il est donc primordial d'améliorer les offres et les qualités de services à travers des ateliers, formations, brochures, reportages à travers les médias audiovisuels.

III.3.1.3 Stratégies relationnelles des acteurs du tourisme

L'enjeu relationnel du tourisme dans la commune de Mananasy se base essentiellement sur la relation des acteurs du tourisme dans la Région Itasy. Le manque de relation entre les acteurs du tourisme marque une faille dans le développement de ce secteur, tant sur la valorisation des potentialités touristiques existants que sur le développement économique de la commune.

La première relation à entretenir dans ce cas c'est la relation entre la population locale. En effet, c'est l'acteur principal de la valorisation du tourisme dans la commune. La communication a pour attribution alors, de mobiliser ces acteurs de manière qu'ils comprennent ce que le tourisme peut leur apporter pour leur développement d'abord et celui de la commune

- Mobilisation de la population locale sur l'importance du tourisme dans le développement du terroir:

Il s'agit de démontrer en quoi les actions de mobilisation de la population peuvent permettre la promotion de la destination. En effet, la population locale est le premier acteur de la promotion de son terroir. Mobiliser les locaux au projet touristique mis en place permet à ces derniers de s'approprier ce projet ainsi que leur destination. La communication sur le projet, ainsi que les ressources touristiques de la commune. On mobilise tous les éléments du tourisme en général.

Cette mobilisation permet une réappropriation de leur identité: « ces ressources font partie de notre identité et nous en sommes fiers! ». Les locaux sont les premiers pionniers de la promotion. En étant fiers de leur commune, ce sont les premiers à faire la promotion du tourisme durable dans de leur territoire.

III.3.1.4 Stratégies de mise en synergie des acteurs et recherche de partenaires

La participation à des foires et événements peuvent être des stratégies de mise en relation entre les acteurs directs et indirects du tourisme de la commune, toujours dans l'objectif de valoriser les potentialités touristiques de cette commune

La communication a un rôle attribué dans la création et l'amélioration de cette relation, celui de créer un dynamique de groupe, de partager des savoirs sur le tourisme, de développer les motivations individuelles et collectives, de limiter les conflits et améliorer les relations interpersonnelles, de mettre en œuvre l'objectif commun: « valoriser le site touristique »

La communication d'un projet touristique auprès de la collectivité est essentielle. D'une part, cela permet d'attirer plus de partenaires et de promoteurs. D'autre part, il faut que le projet soit réussi, viable, réalisable par le public et pour la population locale elle-même. Par ailleurs, les partenaires et opérateurs possibles à ce projet sont:

- L'unité de development local de la commune (la Commune Rurale de Mananasy) qui sera charger de la coordination et supervision des projets. Elle a pour attribution de contrôler la mise en œuvre des projets aussi bien au niveau de la réalisation technique qu'opérationnel. Ainsi, cette unité de développement a pour fonction d'entretenir les relations administratives entres les autorités locales Fokontany
- Les partenaires des projets: entreprises et les associations locales (associations des femmes, la Chambre de commerce et d'industrie de la region Itasy, la region Aquitaine, Prosperer, la Société Zafintsara etc.) et les coopératives dont la participation active jouent un rôle important dans la viabilité durable du projet. Le rôle de ces partenaires locaux dans la commune est essentiel puisqu'elles assurent la formation des artisans, et agriculteurs et dans la construction des infrastructures
- Les acteurs privés investissent surtout dans la construction des hôtels, prestations de services et participent au développement de la collectivité à travers la RSE (Responsabilité Sociétale d'entreprise)

III.3.2 Renforcement de la coopération décentralisée région Aquitaine-région Itasy en tourisme

Un des objectifs de la coopération décentralisée entre la Région Itasy et la Région Aquitaine est le tourisme. L'objectif prioritaire est l'élaboration d'un schéma touristique régional et un appui au développement des filières artisanales. La région Aquitaine dans le cadre l'aide au renforcement institutionnel de la Région Itasy a recruté un chargé de mission de projet notamment en tourisme dans les années passées. D'ailleurs, un représentant permanent et un chargé de mission continue à travailler sur place à Miarinarivo.

Ainsi, il est important de relancer cette volonté d'améliorer le tourisme en Itasy et de renforcer la coopération avec Aquitaine qui fait du tourisme un axe fort de la coopération. Sa mission est de planifier et de mettre en valeur les potentialités touristiques.

La coopération décentralisée entre la région Aquitaine-Itasy constitue une opportunité pour le développement touristique des communes. En effet, des collectivités territoriales prennent en compte un volet touristique dans un programme de partenariat territorial afin de développer l'économie locale. D'où, l'implication effective entre des acteurs de deux territoires: élus, associations, société civile et population

III.4 RECOMMANDATIONS

Le tourisme durable implique la participation de la Commune Rurale, la population locale, et les partenaires locaux. L'on peut apprécier ici la promotion de la gouvernance locale pour développer le secteur tourisme dans la Commune Rurale.

III.4.1 Augmenter la capacité des collectivités territoriales décentralisées

Pour une décentralisation effective, l'Etat doit accorder une autonomie aux collectivités territoriales décentralisées. Le budget pour le fonctionnement de la machine administrative dans une commune rurale n'est pas assez suffisant. Par ailleurs, pour établir des projets de développement touristiques, l'Etat doit intervenir à travers un mécanisme de financement tel que le fonds de développement local (FDL). En effet, il est de principe que tout transfert de compétences doit s'accompagner de transfert de ressources. Malgré cela, le pouvoir central ne dispose toujours de fonds nécessaire pour ce faire. C'est pourquoi en 1994, il a été le FID en vue de financer particulièrement le PCD. En 2007, le FID (Fonds d'Intervention pour le développement) a été renforcé par le FDL conçu comme un véritable fonds destiné à appuyer tous les projets locaux. Dans l'un comme dans l'autre, l'approche participative demeure la règle.

Elaborer un programme de développement touristique durable au niveau de la Commune rurale de Mananasy ayant un impact sur le vécu de la population de la collectivité (promotion d'activités nouvelles et facteur de réduction de pauvreté) .

Mettre en place dans les communes un service ou un point focal tourisme (renforcement de capacités des agents locaux et régionaux)

III.4.2 Un village artisanal, vitrine de la commune rurale de Mananasy

C'est pour promouvoir une offre touristique nouvelle. L'existence d'un artisanat local (vannerie, poterie) est perçue comme un facteur favorable et mobilisateur pour les acteurs locaux. L'appui de la coopération décentralisée Région Itasy-Aquitaine dans le programme de renforcement des capacités communales et intercommunales est un atout pour la formation des artisans et la promotion de l'artisanat dans la commune rurale de Mananasy. De ce fait, il est essentiel de créer « un marché touristique et/ ou des stands artisanaux ». Les

produits étalés sont les fruits de la participation de la population locale. Des produits destinés à être vendus. On peut l'utiliser également comme étant une vitrine des atouts touristiques de la Commune rurale. Un lieu d'échange culturel, où les us et coutumes spécifiques, les particularités des populations ethniques au village pourraient y être représentés. Il y a surtout l'histoire de la commune rurale de Mananasy qui devrait être reproduite et placardée sur des panneaux afin que les visiteurs puissent lire facilement. Par ailleurs, on peut y vendre les produits du terroir de la commune tels les produits agricoles.

Pour préserver son territoire, améliorer son image de marque et acquérir un positionnement stratégique durable, la collectivité locale se doit d'appliquer des méthodes modernes de management stratégique public, le marketing territorial. Le développement territorial est un processus collectif associant acteurs publics et acteurs privés.

Ainsi, il est nécessaire d'appliquer une stratégie efficace pour développer le tourisme durable en Itasy. Cette stratégie marketing doit être mise en place pour lancer la destination dans la Commune Rurale de Mananasy, mais également pour avoir de bons résultats pour cibler les touristes et nombre d'acteurs. Le marketing est un ensemble des actions coordonnées (étude des marchés, publicité, promotion sur le lieu de vente, stimulation de personnel de vente, recherche de nouveaux produits, circuits de distribution) qui concourent au développement des ventes d'un produit ou d'un service ⁴⁶.

Les touristes: tout d'abord, on doit savoir pourquoi les touristes choisissent-ils une destination, c'est-à-dire, les attentes des touristes

Les Tour-Opérateurs: à la recherche de nouvelle destination pour diversifier leurs produits ; les agences qui veulent proposer/ vendre de nouvel circuit touristique dans les Hautes terres ou en particulier dans la Région Itasy

Les guides: découverte de nouvelle destination, itinéraire

Les vacanciers: faire des vacances dans un milieu rural, se divertir, découvrir d'autres horizons

Les sportifs: passionnés de sport en VTT, des randonnées, etc.

⁴⁶ Guide pratique pour la création de produits touristiques, Retour d'expérience sur la « Mission d'accompagnement à la création de produits touristiques en Alpes Sud Isère 2010-2011 », Réalisé par Olivier Boursier, p.8, Disponible sur le www.alpes-sud-isere.fr

Les entrepreneurs: en artisanats, agricultures, tourisme: offrir de nouveaux services, trouver des fournisseurs en produits agricoles et artisanales

Les volontaires: aider la population locale tout en découvrant la destination.

Les chercheurs en sciences humaines: faire des recherches sur la culture malgache, sur l'agronomie, le géotourisme etc.

Entre autres, les campagnes de promotion doivent mettre l'accent sur les expériences dominantes des produits offerts en valorisant les impacts sensoriels et émotionnels (plaisir de consommer, plaisir des sens, souvenirs agréables, ...), et de promouvoir les prestations comme la réputation des lieux (prestige de la destination) et la qualité des accommodations. Bien utilisée, la segmentation par expériences recherchées améliore a priori l'adéquation entre « offre perçue et vécue » par le client, et « offre voulue et vendue » par le prestataire. Selon les individus et la familiarité qu'ils auront du « produit » la communication devra insister sur un ou plusieurs des éléments. De plus, la combinaison des expériences recherchées en amplifie l'effet. La communication axée sur différentes combinaisons pourra être un vecteur d'une idée spécifique en jouant sur des ressorts émotionnels.⁴⁷

III.5 PERSPECTIVES POUR UN TOURISME DURABLE

En effet, le tourisme durable repose sur trois aspects tels le social, l'économie, et l'environnement. Pour promouvoir le tourisme, des perspectives en faveur du tourisme durable seront alors à déterminer à court terme et à long terme.

III.5.1 Tourisme durable pour la Région « Itasy »

Pour atteindre les objectifs au développement du tourisme durable dans la Commune Rurale de Mananasy. D'abord, des perspectives spécifiques à Itasy sont à considérées, entre autres un projet de charte, et la mise en exécution du code d'éthique tourisme pour la Région Itasy.

III.5.1.1 Projet de charte du tourisme durable pour la Région Itasy

Des régions de Madagascar tels Nosy be, Sainte-Marie, et la région Boeny se sont déjà engagés dans la promotion du tourisme durable; une proposition celle de la région Itasy pourrait contribuer au développement du tourisme et du patrimoine naturel et culturel des

⁴⁷ Les expériences recherchées au cœur des attentes des touristes, Anne-Marie Lebrun, p

communes de cette région. De ce fait, l'engagement pour un tourisme durable implique la participation de tous les acteurs les partenaires publics (Ministère du tourisme), privées (hôteliers, restaurateurs, National tourism Development, l'office du tourisme ...).

La mise en place d'une charte « la région Itasy s'engage pour un tourisme durable » est centré sur la protection de l'environnement qui s'inscrit dans une stratégie de développement du tourisme durable. Cette charte met en place les bonnes pratiques destinées aux opérateurs touristiques et vise également à sensibiliser la population locale sur la préservation de l'environnement naturel et social. La nature constitue un éventuel fonds de commerce ainsi qu'une source de revenus potentielle.

En effet, cette initiative responsable, pourrait être réalisée par l'appui de la NTD S.A (National tourism development) en partenariat avec l'Office du tourisme de l'Itasy.

L'objectif étant de favoriser un mode de vie et un développement touristique respectueux de l'environnement en adoptant des pratiques quotidiennes susceptibles d'offrir aux générations futures la chance d'exercer les mêmes activités avec les mêmes chances de résultat et d'épanouissement

La Charte est organisée en 3 piliers: environnement, social et économique.

- a) Environnement: Minimiser les impacts sur l'environnement. Protéger et conserver l'environnement. Participer au système conventionnel de ramassage des ordures.
- b) Social: Respecter à minima la législation du travail. Valoriser la population locale. Améliorer les conditions de vie
- c) Economie: Participer activement à toutes les actions communes. Multiplier les activités économiques équitables. Professionnaliser l'activité

III. 5.1.2 Mise en exécution du code d'éthique du tourisme

- Code d'éthique du tourisme

Le code d'éthique du tourisme possède des articles qui mettent en valeur le tourisme durable. Il a été adopté par l'Assemblée générale de l'Organisation Mondiale du tourisme en 1999. Ce code est constitué par des principes pour guider tous les acteurs de développement touristique en s'adressant à l'Etat, aux opérateurs touristiques, à la population locale ainsi qu'aux touristes. Il tend à valoriser et à préserver les valeurs économiques, sociales, culturelles et

environnementales de la communauté d'accueil et privilégie en même temps la satisfaction des visiteurs. Son objectif vise donc à assurer la durabilité du développement de ce secteur.

L'article 2 qui considère le tourisme comme vecteur d'épanouissement individuel et collectif.

Par le biais de la découverte, le tourisme permet aux touristes et même la population locale de se cultiver, d'avoir des connaissances.

Les articles 3, 5, 6 et 9 précisent les responsabilités du tourisme qui devrait attribuer le développement durable de la communauté d'accueil par les obligations des acteurs en tenant compte sur le respect du droit de l'homme.

L'article 4 confirme que le tourisme, bénéficiaire du patrimoine culturel de l'humanité, contribuant à son enrichissement. A travers l'éthique du tourisme, le tourisme valorise ainsi les cultures.

- Application du code d'éthique

Les préoccupations de la conférence de l'OMT à Santiago de Chili, réunie le 1^{er} octobre 1999, sont exprimées en préambule par leur volonté de « promouvoir un ordre touristique mondial équitable, responsable et durable, au bénéfice partagé de tous la société dans un contexte d'économie internationale ouverte et libéralisée ». Par la suite, le code d'éthique du tourisme de l'OMT a été approuvé par l'assemblée générale des Nations Unies en 2001.

L'assemblée invite les gouvernements et les acteurs du secteur tourisme à transcrire le contenu du code dans la législation, les règlements et les pratiques professionnelles

De ce fait, le respect de la déontologie s'adhère dans les activités touristiques. La déontologie est un ensemble de code de conduite et des règles morales dans l'application d'une activité ou d'une profession. La responsabilité se montre être la plus importante dans la conception de la déontologie. Cela se complète alors avec le code d'éthique du tourisme énoncé.

Le code reprend la plupart les principes de développement durable du tourisme développés par la commission du Développement Durable des Nations Unies

Le code met un accent particulier sur le rôle particulier du tourisme dans la compréhension mutuelle et le respect entre les peuples, et comme instrument d'accomplissement personnel et collectif Art. 1 et 2

Le code relate également que le tourisme est un facteur du développement durable Art 3

Le respect de ce code et sa bonne application par toutes les parties prenantes du tourisme se montre donc nécessaire dans la conception du tourisme durable. En d'autres termes, dans une perspective pour la conception du tourisme durable, il est important d'appliquer vraiment le code mondial d'éthique du tourisme

III.5.2 La RSE, l'eco-engagement: un facteur de différenciation pour les professionnels

- La responsabilité sociétale de l'entreprise (RSE) Zafintsara dans la Commune Rurale de Mananasy

Dans une collectivité, la présence d'un partenaire privé comme l'entreprise Zafintsara est un atout énorme pour le développement du territoire. L'entreprise s'est implantée dans la Commune Rurale de Mananasy depuis des années. Elle a donc une part de responsabilité sociale envers la collectivité locale. En effet, la RSE a été choisie par différentes entreprises pour atteindre des résultats.

« La Responsabilité sociétale d'entreprise », en tant que concept appliqué à la gestion d'entreprise contribue à un développement économique durable qui profite à la fois à la société ou à l'entreprise; elle garantit un meilleur dialogue social avec les employés, cherche pour le bien être de leurs familles, tout comme celle de la collectivité et de la société toute entière et améliore la qualité de vie

La mise en œuvre de la RSE favorise le développement social, économique, et environnemental de la société en maximisant d'un côté l'impact positif de l'entreprise et de l'autre côté en minimisant l'impact négatif.

Le Sommet de la terre de Johannesburg en 2002 a énoncé dans son ordre du jour, la prise en compte du développement durable dans l'entreprise en mettant l'accent sur la conception relative de « responsabilité ». Par ailleurs, le Ministère Français de Développement durable en 2010 emploie le terme de « Responsabilité sociétale » jugé plus large et plus pertinent que « Sociale ». Ceci pour cause d'identification, un moyen privilégié de mettre en œuvre la stratégie de développement durable.

Madagascar ne se trouve pas encore à un stade supérieur de l'application de ce concept dans le contexte de projet touristique. Par contre, nombre d'entreprises commencent à s'engager au développement durable au niveau de certaines entreprises. Il convient alors de l'appliquer dans le tourisme durable et les collectivités territoriales à fortes sites touristiques.

Le 1^{er} Salon dédié à la Responsabilité Sociétale des Entreprises et au développement durable à Antananarivo en 2016, a émergé des idées innovantes. De cette conférence, il ressort quelques réflexions émanant de certains professionnels dont Nathalie Rabe.

« *La Responsabilité sociétale, gage du développement* » cette affirmation émane de Nathalie Rabe ⁴⁸. Dans son intervention, elle a insisté sur l'implication de tout le monde, à tous les niveaux pour faire bouger les choses. Elle explique surtout le mécanisme d'un citoyen responsable en disant que: « *chaque geste dans la vie quotidienne est une pierre que j'apporte à la pérennité de l'environnement en général* »; l'objectif étant d'influencer et d'aboutir à un changement de comportement individuel et institutionnel.

En d'autres termes, l'ensemble des consommateurs peut inspirer les autorités dans l'adoption des lois qui vont œuvrer dans la responsabilisation de chacun et de chaque entité. Chaque individu peut également exercer une pression sur les entreprises et les encourager à adopter une démarche sociétale gage d'un développement durable.

Les actions pour affirmer la responsabilité sociale de la Société Zafintsara envers la collectivité locale de Mananasy sont assez nombreuses pour les infrastructures, mais restent insuffisantes en ce qui concerne la protection de l'environnement.

Sur le plan touristique, la RSE est nécessaire pour la mise en tourisme du territoire comme la Commune de Mananasy. Elle assure les relations de l'entreprise et de son environnement proche (partenaire, collectivité). Les entreprises mettent ainsi en place la RSE pour atteindre leurs objectifs au niveau social, et environnemental dans la conduite de leurs activités quotidiennes

⁴⁸ Nathalie Rabe ,CEO Deputy de l'agence Novo-Comm Ogilvy and Mather et Présidente de l'Association Fahazavana Midi Madagasikara n° 10 004 lundi 18 Juillet 2016 p 5

CONCLUSION GENERALE

Le tourisme est une alternative de développement pour les pays à fortes potentialités touristiques. Les communes avec des richesses naturelles et de patrimoines culturels accessibles pouvant être valorisés sans difficultés, offrent un avantage grandissant pour son pays et les populations qui s'y trouvent.

Si les efforts pour promouvoir un développement touristique sont palpables pour un pays comme Madagascar, l'activité économique est considérée alors comme un enjeu du tourisme durable.

En effet, le voyage en général par son importance et son impact qu'il peut avoir sur d'autres secteurs implique d'autres secteurs d'activités. Dans notre lieu d'étude, la mise en tourisme tient une place importante, car elle étudie à la fois les acteurs, un territoire ou un lieu à devenir touristique, pour pouvoir attirer des touristes. Par ailleurs, nous avons fait face à des difficultés pendant la période de recherche.

Lors de notre travail terrain, il a fallu marcher à pied pendant deux heures de temps pour parvenir à Andranomafana. Une traversée de la colline, des ravins, et puis un passage par la rivière. Ceci-dit la distance très éloignée des Fokontany qui composent la Commune de Mananasy constitue un obstacle à notre recherche, aussi bien au niveau des personnes ressources qu'à la fiabilité des données. La rareté des documents relatifs à la zone d'étude, particulièrement de Mananasy, handicape les données sur la monographie, de plus le Plan communal de développement (PCD) n'est pas actualisé. Il n'y avait pas de statistiques sur l'arrivée touristique dans la Commune de Mananasy tant pour les touristes nationaux qu'internationaux.

Le tourisme durable, aujourd'hui est très en vogue à Madagascar. Il y a tout juste un an, 2017 a été approuvée par l'instance des Nations Unies année internationale du « tourisme durable pour le développement ». Le tourisme durable opte pour toute forme d'activité touristique, qui préserve ou respecte à long terme les ressources existantes (naturelles, culturelles, sociales). Le tourisme durable induit aussi une participation réelle des communautés locales pour qu'elles bénéficient des retombées touristiques. Le tourisme durable se veut donc être un tourisme équitable, dont les retombées contribuent à l'amélioration des conditions de vies des populations locales et veut également faciliter la

gestion des ressources du patrimoine naturel et culturel, ce qui signifie préserver et, si possible améliorer le patrimoine à laisser aux générations futures.

Dans ce mémoire, nous avons opté pour des actions environnementales, l'environnement au sens large est la matière première du tourisme durable

La valorisation des patrimoines naturels et des pratiques culturelles existantes contribue au développement du tourisme durable. La protection des ressources patrimoniales contre les menaces est primordiale pour éviter sa dégradation, et favorise à un renouvellement des ressources environnementales nécessaire à la pérennité des activités touristiques. Ceci dit, une intervention de la population locale s'avère être très importante dans l'application des actions touristiques. Dans un contexte local dans un pays tel Madagascar où le droit coutumier domine, l'implication de la communauté de base est primordiale. D'où une approche 4P Partenariat Public Privé Population pour apporter une solution à travers le tourisme durable.

Pour l'heure, il n'y a pas d'opérateur touristique qui ose investir dans la zone d'étude du fait du manque de communication. Pourtant, nous avons constaté, que la Commune regorge beaucoup de richesses exploitables, et notre travail porte sur la connaissance et la valorisation de ces atouts avec les acteurs locaux. Il s'agit de conscientiser la population à protéger leur environnement pour en faire une attraction touristique.

Les infrastructures touristiques (hébergements touristiques, restaurants), demeurent encore inexistantes dans la Commune Rurale de Mananasy, mais il peut y avoir un hébergement chez l'habitant. Dans ce cas, il s'agit d'un tourisme en milieu rural. Une immersion totale au village avec la participation aux différentes activités de développement (visite de la commune, achat des produits locaux).

Nous savons que la communication est la mise en relation entre deux ou plusieurs personnes. La communication est ainsi un moyen efficace pour déclencher un développement. Elle intervient surtout dans la mise en relation de tous les acteurs du tourisme et le développement de tous les secteurs englobés par le tourisme (agriculture, élevage, la culture, l'environnement, la sécurité, le transport, la santé, les loisirs, les hébergements, l'artisanat, la formation...). Elle permet d'établir un lien dans l'organisation touristique, et de trouver un consensus entre les acteurs du tourisme.

Les moyens de communication semblent être indispensables pour la valorisation d'une destination touristique qu'est la Commune rurale de Mananasy; d'où une bonne stratégie de communication mettra en évidence le lieu touristiques et les activités touristiques. Cette

stratégie servira aussi d'évaluer les actions déployées par rapport aux résultats attendus, pour en faire des améliorations dans la zone d'étude.

La réponse à notre problématique, pour parvenir au développement du tourisme durable est la pratique des actions environnementales indispensable étant donné qu'elle correspond à l'attente de notre étude, celui d'un tourisme durable pour la conservation du patrimoine naturel. De ce fait, l'identification de tous les acteurs du tourisme (public, privé, population) et leur participation conjointe au développement touristique est très utile dans la mesure où ces acteurs interagissent pour une organisation touristique ⁴⁹

Cette organisation se manifeste par la mise en place d'un projet touristique durable, pour assurer la visibilité de la Commune Rurale de Mananasy mais aussi pour une imprégnation de la communauté de base au secteur tourisme, artisanal et environnemental. Nous pouvons constater que l'application des actions liées à la protection l'environnement naturel est vraiment cruciale pour mener un développement touristique durable dans notre zone d'étude.

Durable sur les trois aspects, car l'objectif étant de favoriser un développement économique et social et, en particulier contribuer à l'amélioration des conditions de vie des populations locales. Le second aspect étant de drainer les retombées du développement touristique en direction des population locale, et permettre une maîtrise locale du processus touristique par les collectivités concernées. Et, faciliter la gestion des ressources du patrimoine naturel et culturel, ce qui signifie préserver et, si possible améliorer le patrimoine à laisser aux générations futures.

Les actions environnementales appliquées dans la Commune rurale tiennent alors une place importante. Ceci permet de maintenir l'écosystème et la biodiversité en vie, source d'attraction touristique. Par ailleurs, le reboisement constitue également une solution indispensable aux problèmes liés à l'érosion massive des terrains et pour remédier aux menaces de la destruction de la forêt.

D'après les constatations, la Commune Rurale de Mananasy a de bonnes perspectives d'avenir sur le plan touristique. Il faut rappeler, que l'objectif principal est de parvenir au développement et à la réduction de la pauvreté afin qu'il ait équité pour tous, un tourisme dont tous les acteurs profitent de tous les avantage.

⁴⁹ S.P Robbins ; *Théories des organisations*. Variétés d'ensemble d'organisations ayant des objectifs différents mais cependant, chacune regroupe des personnes qui travaillent ensemble et disposent de moyens pour parvenir à un certain but : accueillir, transporter, héberger, informer ou distraire des touristes.

Tout le monde doit s'y mettre dans l'investissement de projets de développement touristiques, par les variantes de partenariat public privé. D'abord, à travers la coopération décentralisée un moyen de rapprocher deux régions mais également la collectivité elle-même par des transferts de compétences entre les pays du Nord et du Sud; des renforcements de capacités et des appuis techniques des volontaires de la Région Aquitaine basé sur place en Itasy. De plus, la Responsabilité Sociétale d'entreprise (RSE) offre un bénéfice partagé tant pour l'entreprise que la collectivité. Etant donné que les mains d'œuvres fournies par la communauté de base constituent la force de l'entreprise locale. En contre partie, l'entreprise est redevable envers la collectivité dans laquelle elles se trouve. Dans ce contexte, la RSE intervient au niveau de la Commune Rurale pour apporter son soutien à travers la construction des infrastructures, les activités agricoles des paysans. Par ailleurs, il faut dynamiser la population dans les activités touristiques. La valorisation de l'artisanat, la vente des produits locaux dans le marché artisanal et la représentation des pratiques culturelles dans ce marché permet de faire connaître la Commune aux visiteurs.

Le tourisme, la première industrie mondiale évolue très vite. Les innovations des nouvelles technologies de l'information touristiques et les start-ups inondent le marché du voyage. La loi de l'offre et la demande se multiplie, la publicité, la recherche de l'hôtel de luxe, la découverte; la biodiversité, le désir sont les raisons qui poussent les gens à voyager

La finalité de cette recherche débouche au développement du tourisme durable dans la Commune Rurale. Le tourisme implique des thèmes incontournables: la mondialisation, la maîtrise de l'altérité et la croissance partagée. Par rapport au contexte, expliquant la mondialité du tourisme contemporain, des questionnements se posent: quel équilibre alors des rapports Nord Sud? qu'en est-il de la valorisation du patrimoine naturel et culturel; et du développement socio-économique. Où se trouve la situation de Madagascar actuelle par rapport aux idées précédemment. Le tourisme durable par sa transversalité peut considérer ces points essentiels dans les pratiques touristiques.

BIBLIOGRAPHIE

Ouvrages théoriques

MUCHIELLI, A., 1999, *Théorie systémiques des communications. Principes et applications*, Paris, Armand Collin, 156 p.

MOUCHTORIS A., 2012, *L'observation: un outil de connaissance du monde*, Paris, Edition l'Harmattan, 172 p.

De ROSNAY, J., 1975, *Le Macroscopie, vers une vision globale*, Editions du Seuil, 245 p.

PENEFF, J., 2009, *Le gout de l'observation*, Paris, Ed la découverte, Paris, 225 p.

Ouvrages méthodologiques

GUIBERT, J., JUMEL, G., 1997, *Méthodologie des pratiques de terrain en sciences humaines et sociales*, Paris, Armand Colin, 216 p.

MASSE, P., 1992, *Méthodes de collecte et d'analyse de données en communication*, Presses de l'Université de Québec, Télé-Univ, 253 p.

Ouvrages généraux

Cream, 2013, *Monographie Région Itasy*, (Centre de Recherche, d'études et d'appui à l'analyse économique à Madagascar)

DECARY, R., 1966, *le tourisme à Madagascar, Itasy l'auvergne malgache*, Paris, encyclopédie mensuelle d'outre-mer, Paris VI, 35 p.

Les Cahiers Agence Régionale du Patrimoine /Provence Alpes Côtes d'Azur, Mars 2009, *Le Patrimoine principe actif du développement durable*

LAPLAILE, L., 1951, *Etude géologique des feuilles Tsiroanomandidy- Soavinandriana*, travaux du bureau Géologique n°20 Tananarive 20

OBERLE, P., 1987, *Antananarivo et l'Imerina*, Antananarivo

Documents

Plan communal de développement de Mananasy, 2003-2007

Programme Régional de Développement Rural, EPP/PADR, GTDR, p.79

Région Itasy, Fonds des Nations Unies pour la Population, 34 p.

Rapports, Gestion du patrimoine dans le site patrimonial Module 2. Ricardo Nunez

Rapports du centre du patrimoine Mondial et des Organisations consultatives. Convention concernant la protection du patrimoine culturel et naturel Mondial. 36 Com 24 juin- 6 juillet 2012.

Ouvrages spécialisés

BRETON, J-M., 2011, *Le tourisme et patrimoines: une dialectique développementale?* (Europe-Caraïbes-Amériques-Afrique-Asie), Paris, Karthala, Coll. Iles et pays d’Outre-mer n°8, p 485

BRETON, J-M., 2010, *Patrimoine, tourisme, environnement et développement durable* (Europe-Caraïbes-Amériques-Maghreb- Afrique-Proche-Orient, Asie-Océanie), Paris, Karthala, Coll Iles et pays d’Outre-mer n°7, p 444
HUGUES, F., 2008, *Durabilité des ressources territoriales et tourisme durable: vers quelle convergence?* cairn .info Lavoisier « Géographie, économie, Société » Vol 10, p 133-152

Vernières, M., 2012, *La contribution du patrimoine au développement local: enjeux, et limites de sa mesure*, Colloque Février 2012, CES-Université de Paris 1

LAURENT, A., 2003, *Caractériser le tourisme responsable facteur de développement durable*, Ministères des Affaires étrangères, 267 p

Revues

ANTSA, R., 2016, *Tourisme durable mis à l’honneur en 2017*, Midi Madagasikara, n°10010.25 juillet, p 4-5

ANTSA, R., 2016, *Les eaux de rivières réduites de moitié*, Midi Madagasikara rubrique économie, n°10 134 du lundi 19 déc., p 4 - 5

ANTSA, R., 2014, *Tourisme durable de grandes opportunités à saisir selon Patrick Ramonjavelo*, Midi Madagasikara n° 9239 vendredi 10 Janvier 2014, p 4-5

AMDRIAMANORO, T., 2016, *Le Soleil et la mer ne suffisent plus*, entretien avec Jean Michel Hoerner, L’express de Madagascar chronique Bemiray du Samedi 23 Juillet 2016, p.26-27

ANDRIMANORO, T., 2017, *Démarche citoyenne et tourisme durable*, L’express de Madagascar Chronique du 11 fév. 2017, p 24-25

BELALAHY J., 2017, *4 million d’hectares de forêts à restaurer d’ici à 2030*, Midi Madagasikara n°10 185 du Jeudi 16 fév rubrique société, p 4-5

Le Magazine de l’Office National du Tourisme de Madagascar, *Aux portes d’Antananarivo Nature et Culture en Itasy* Janvier Ed, Mad’Activité Production Avril 2010 n°07

HERBERT, F., 2016, *Les amis de l'océan Indien prêts à contribuer au développement du tourisme à Madagascar*, Midi Madagasikara n°10 096, Vendredi 4 Nov, p 20 -21

RAMONJAVELO, P., 2013, *Madagascar: destination touristique naturellement durable*, La revue Liaison Energie-francophonie n°95, Ed. Institut de la Francophonie pour le développement durable, Québec, p. 48

R, Edmond., 2016, *La responsabilité sociétale, gage du développement selon Nathalie Rabe*, Midi Madagasikara du 18 juillet, p 5-6

RAVALOMANANA, N., 2017, *Une hausse de la hausse en tourisme vert authentique*, Midi Madagasikara n°10 148 du merc. 4 janv., p 5

RAVALOMANANA, N., 2016, *Un grand attrait des touristes et des consommateurs*, Midi Madagasikara n° 10145 du Samedi « & décembre 2016

RAVALOMANANA, N., 2016, *Agriculture naturelle, Shumei internationale appuie de nombreux paysans adoptants*, Midi Madagasikara n° 10 017 du Mardi 2 août 2016

RAMAMONJISOA, J., 2001, *Les trésors cachés des montagnes et hautes terres de Madagascar*, Madagascar Fenêtres Aperçus sur la culture Malgache p.77

Thèses et mémoires

-DOMONTROT, A., 2010 *la demande en tourisme durable, dans quelle mesure le tourisme durable intéresse-t-il les voyageurs, quelles seraient les motivations de ceux-ci et sont-elles généralisables sur le milieu montagnard?* Mémoire de deuxième année. Master Tourisme de l'Université de Normandie, p 87

- NDIAYE A., 2012, *Communication, tourisme et développement durable au Sénégal: enjeux et risques*, Thèse de doctorat en Science de l'information et communication. Université Michel de Montaigne Bordeaux 3, p 372

- FERAT C., 2010, *Projet de valorisation de sites touristiques de la Région Itasy*. Mémoire de deuxième année. Master2 Aménagement et Gestion des équipements et sites touristiques. Institut d'Aménagement, de tourisme et d'urbanisme, Bordeaux III, p 106

- RAKOTOARISON, V., 1990, *Contribution à l'étude géomorphologique de la région de Mananasy: une zone de contact entre le massif volcanique de l'Itasy et le Moyen Ouest*. Mémoire de maîtrise en Géographie

- RAKOTOMENA, P., 2005, *Contribution à la connaissance de l'Itasy et de ses atouts touristiques*. Mémoire de maîtrise. Unité de formation de Recherche d'Etudes Russes. Option Historiographie de sites touristiques, p 100

WEBOGRAPHIE

Assises Internationales du Tourisme durable et Ethique, *L'importance du développement d'un tourisme durable à Madagascar*, intervention de l' Ontm, 1er Juin 2012, Ministère du tourisme, <https://fr.slideshare.net/MadagascarTourisme/importance-du-dveloppement-du-tourisme-durable-madagascar> en ligne 26 juil 2012. Consulté le 22 septembre 2016

Assises de la formation professionnelle secteur tourisme 2013, *Renforcer les compétences des collectivités décentralisée dans le développement touristique du territoire*; Nantenaina ANDRIANANDRIANY 31 Mai -1er Juin 2013, Ministère de la décentralisation, version slide. Consulté le 14 Avril 2016. <https://fr.slideshare.net/MadagascarTourisme/intgrer-des-stratgies-de-dveloppement> en ligne 16 juil 2013

Camus Sandra, Sahut Jean-Michel, 2010, *Tourisme durable : une approche systémique*, Cairn.info, avril 2010, [En ligne], <http://www.cairn.info/revue-management-et-avenir>, consulté le 16 septembre 2015

Hugues, François., 2004, *Le tourisme durable une organisation du tourisme en milieu rurale*, Cairn.info, février 2004, Revue d'Économie Régionale &, [En ligne], 4 février 2004 , <http://www.cairn.info/revue-d-economie-regionale-et-urbaine>, consulté le 15 février 2016

International tourism Fair, *Coopération décentralisée: Enjeux, défis, et collaboration des acteurs*, Roger Mahazoasy, 2 juin 2012, version slide. <https://fr.slideshare.net/MadagascarTourisme/tourisme-durable-et-cooperation-dcentralise> publié 27 juil 2012. Consulté le 25 juin 2017

Marceau, G., Metzger, Th., Nehme A., 2015, *Gestion territoriale et valorisation du patrimoine vers un développement régional durable*, [en ligne], Revue Gestion et Organisation, [https:// : www.sciencedirect.com/science/article](https://www.sciencedirect.com/science/article) , consulté le 14 avril 2016

Hugues FRANÇOIS, Maud Hirczak, Nicolas Senil, 2006, *territoire et patrimoine : La co-construction d'une dynamique et de ses ressources*, Cairn info, revue d'économie régionale & Urbaine 2006 [en ligne] <http://www.cairn.info/revue-d-economie-regionale-et-urbaine>, consulté le 24 juillet 2017

PARENT S., KLEIN J.-L., JOLIN L., 2011, *Le développement communautaire local et le tourisme communautaire : une analyse comparative*. Articles associés, 2011, [en ligne] <https://www.essachess.com>. Consulté le 24 mars 2016

Région Aquitaine/ Région Itasy, Action extérieure des collectivités territoriales – Conseils régionaux, Assistance française – Ministère de la Décentralisation [en ligne], Réf. Du Septembre 2013, Disponible sur le www.ambafrance-mada.org

SARRASIN Bruno, 2007, *Quelques dimensions politiques de l'écotourisme: l'attractivité de la nature n'est pas « naturelle »*, Etudes caribéennes, avril 2007, [En ligne], mis en ligne le 04 février 2008, <http://etudescaribeennes.revues.org/455>, consulté le 12 juin 2012

LISTE DES ANNEXES

ANNEXE 1 : Guide d'entretien

ANNEXE 2 : Charte du Tourisme durable

ANNEXE 3 : Carte touristique de la région Itasy

ANNEXE 4 : Liste des personnes entretenues

ANNEXE 1 : QUESTIONNAIRE

Introduction

Salutation

Présentation de notre personne : étudiant faisant des recherches sur le tourisme durable ;

Présentation de l'étude : recherche sur la mise en valeur des patrimoines naturels à travers les partenariats des acteurs locaux

Entrevue auprès des autorités administratives de la Commune Rurale de Mananasy

1. Que possède le Fokontany en ressources naturelles, en environnement naturel ?
2. Quels sont les produits agricoles phares de la Commune Rurale ?
3. Par rapport à la culture et histoire, connaissez vous l'histoire de la Commune Rurale.
Quels sont les pratiques culturelles et traditions existantes au niveau de la localité ?
4. Quels sont les savoirs faire, les métiers de l'artisanat que détiennent les villageois ?
5. Parlez- nous de la population ethnique existante dans la Commune Rurale ?
6. Pourriez-vous me parler à propos du tourisme dans la Commune rurale Mananasy?
7. Combien de visiteurs/touristes y a-t-il par an ?
8. Quels sont les problèmes qui ne font pas fonctionner ce secteur?
9. Quels sont les perspectives qui pourrait le décoller ? (projet, coopération,)
10. Quels sont les apports de la Commune pour la promotion du tourisme ?
11. Quels bénéfices le tourisme apporte au Commune ?
12. Il y a-t-il de services de suivi/contrôle sur le tourisme ?
13. Qui est-ce qui organise le « foire communale » ? Quand est ce qu'on l'organise

Entrevue adressé aux institutions touristiques

1. Parlez-nous de votre Office du tourisme?
2. Pourriez-vous délimiter vos zones d'intervention et les membres de vos institutions?
3. Connaissiez-vous la Commune de Mananasy? Et travaillez-vous avec les autorités locales dans le domaine du tourisme?
4. Quels sont les activités touristiques et les promotions touristiques déjà effectuées?
5. Que pensez-vous du tourisme durable dans la region Itasy?

Questionnaire auprès des prestataires touristiques

1. Pourquoi choisissez-vous la Destination Mananasy?
2. Combien de fois par an passeriez vous dans la Commune?
3. Optez- vous pour un tourisme durable? Et sur quel domaine?
4. Auriez-vous des collaborations avec la communauté de base?

Questionnaire adressé aux partenaires

1. Dans quel domaine interviendrez-vous ?
2. Dans quelle partie de la Région Itasy travaillez-vous?
3. Quel serait votre apport dans le développement du tourisme durable? Et de la Commune

Enquête auprès de la Communauté de base

1. Connaissez-vous l'histoire de Mananasy et son patrimoine naturel?
2. Quels sont les sites touristiques (toerana fitsangatsanganana), et dans quelles parties de la Commune? des vazaha viennent-ils ici
3. Quels sont les ressources que nous pouvons exploiter pour attirer des Vazaha ?
4. Des projets de développement sur le tourisme existent-ils ? au sein de votre village ?
5. La population est -elle prête ou motivée pour présenter leur Fokontany ?

ANNEXE 2

CHARTRE DU TOURISME DURABLE

Source: Programme des Nations Unies pour l'environnement et Organisation mondiale du tourisme, 2006 « *Vers un Tourisme Durable Guide à l'usage des décideurs* », page 10

1. Le développement touristique doit reposer sur des critères de durabilité; il doit être supportable à long terme sur le plan écologique, viable sur le plan économique et équitable sur le plan éthique et social pour les populations locales. Le développement durable est un processus encadré visant une gestion globale des ressources afin d'en assurer la durabilité, tout en permettant de préserver notre capital naturel et culturel, y compris les espaces protégés. Le tourisme étant un puissant instrument de développement, il peut et doit jouer un rôle actif dans la stratégie de développement durable. Une bonne gestion du tourisme doit donc garantir le caractère durable des ressources dont cette activité dépend.

2. Le tourisme doit contribuer au développement durable, en s'intégrant dans le milieu naturel, culturel et humain; il doit respecter les équilibres fragiles qui caractérisent de nombreuses destinations touristiques, en particulier les petites îles et les zones écologiquement fragiles. Les incidences du tourisme sur les ressources naturelles, sur la biodiversité et sur la capacité d'assimilation des impacts et des déchets engendrés, doivent rester acceptables.

3. L'activité touristique doit considérer ses effets induits sur le patrimoine culturel et sur les éléments, les activités et la dynamique traditionnels de chaque population locale. La reconnaissance de ces facteurs locaux et le soutien de leur identité, de leur culture et de leurs intérêts doivent être des points de référence incontournables lors de la conception des stratégies touristiques, en particulier dans les pays en voie de développement.

4. La contribution active du tourisme au développement durable présuppose nécessairement la solidarité, le respect mutuel et la participation de tous les acteurs, du secteur public et privé, impliqués dans le processus. Cette concertation doit se baser sur des mécanismes efficaces de coopération à tous les niveaux: local, national, régional et international.

5. La préservation, la protection et la mise en valeur de la richesse du patrimoine naturel et culturel offrent un cadre privilégié pour la coopération. Cette approche implique que tous les responsables relèvent ce véritable défi qu'est l'innovation culturelle, technologique et professionnelle, et concentrent leurs efforts pour créer et mettre en œuvre des instruments de planification et de gestion intégrés.
6. Les critères de qualité visant à assurer la préservation de la destination touristique et le degré de satisfaction du touriste, critères définis de manière conjointe avec les populations locales et basés sur les principes du développement durable, doivent être des objectifs prioritaires lors de la formulation des stratégies et des projets touristiques.
7. Pour participer au développement durable, le tourisme doit se baser sur l'éventail de possibilités qu'offre l'économie locale. Les activités touristiques doivent pleinement s'intégrer dans l'économie locale et contribuer de manière positive au développement économique local.
8. Toute option de développement touristique doit avoir une incidence effective sur l'amélioration de la qualité de vie de la population, et contribuer à l'enrichissement socioculturel de chaque destination.
9. Les gouvernements et les autorités compétentes doivent entreprendre des actions de planification intégrées du développement touristique en partenariat avec les ONG et les populations locales pour contribuer au développement durable.
10. Reconnaissant l'objectif de cohésion économique et sociale entre les peuples de la planète comme un des principes fondamentaux du développement durable, il est urgent que soient mises en place des mesures permettant un partage plus équitable des bénéfices et des charges engendrés par le tourisme. Cela implique un changement dans les modèles de consommation et l'introduction de méthodes de fixation de prix permettant l'intégration des coûts environnementaux. Les gouvernements et les organisations multilatérales devraient donner priorité et renforcer les aides directes ou indirectes destinées aux projets touristiques contribuant à l'amélioration de la qualité de l'environnement. Dans ce contexte, il convient d'étudier l'application harmonieuse au niveau international d'instruments économiques,

juridiques et fiscaux, afin de garantir l'utilisation durable des ressources dans les activités touristiques.

11. Les régions vulnérables, aujourd'hui et à l'avenir, du point de vue de l'environnement et de la culture, doivent être considérées comme prioritaires pour la coopération technique et les aides financières en vue d'un développement touristique durable. Les régions particulièrement dégradées par des modèles touristiques obsolètes et à fort impact doivent aussi faire l'objet d'une attention particulière.

12. Le développement des formes alternatives de tourisme respectant les principes du développement durable ainsi que la diversification des produits touristiques constituent des facteurs de stabilité, à moyen comme à long terme. Il convient, dans ce sens, et en particulier dans le cas de nombreuses petites îles et des zones écologiquement fragiles, de favoriser et de renforcer de manière active la coopération régionale.

13. Les gouvernements, l'industrie, les autorités et les ONG compétentes en matière de tourisme doivent encourager et participer à la création de réseaux accessibles de recherche, de diffusion d'information, et de transfert de connaissances et de technologies appropriées en matière de tourisme durable.

14. La définition d'une politique en matière de tourisme durable suppose le soutien et la promotion de systèmes de gestion touristique compatibles avec l'environnement, d'études de faisabilité permettant la transformation du secteur, tout comme la mise en œuvre de projets de démonstration et le développement de programmes de coopération internationale.

15. L'industrie touristique, en collaboration avec les organismes et les ONG dont les activités sont liées au tourisme, doivent définir le cadre spécifique de mise en œuvre des actions actives et préventives pour un développement touristique durable. Ils doivent élaborer des programmes afin de favoriser l'application de ces mesures dans la pratique. Ils sont chargés d'assurer le suivi des actions, d'informer des résultats obtenus et d'échanger leurs expériences.

16. Le rôle et les effets sur l'environnement du transport lié au tourisme doivent faire l'objet d'une attention particulière. Il convient dans ce sens de créer des instruments et de prendre des mesures afin de réduire la part des énergies et des ressources utilisées non renouvelables,

et d'encourager les mesures visant à recycler et à réduire les déchets engendrés dans les installations touristiques.

17. Afin que le tourisme soit une activité durable, il est essentiel que les principaux acteurs intervenant dans les activités touristiques, les membres de l'industrie en particulier, adoptent et appliquent des codes de conduite favorisant la durabilité. De tels codes de conduite peuvent être des instruments efficaces pour le développement d'activités touristiques responsables.

18. Toutes les mesures nécessaires pour informer et favoriser la prise de conscience de l'ensemble des parties intervenant dans l'industrie touristique, qu'elles soient locales, nationales, régionales internationales, sur le contenu et les objectifs la Conférence de Lanzarote doivent être mises en œuvre.

ANNEXE 3: CARTE TOURISTIQUE DE LA REGION ITASY



Carte 2 Touristique de la Région Itasy

ANNEXE 4 : Listes des personnes entretenues

LIEU	NOM	RESPONSABILITE
Mananasy Soavinandriana	Germain Razafindrabe	Maire Commune Rurale Mananasy
Miarinarivo Itasy	Mr Andy	Ancien Directeur Exécutif Ortita
Antananarivo	Mr Ramanandraibe Junior	Propriétaire de Société Zafitsara Mananasy Groupe Ramanandraibe
Antananarivo	Mr David Pierre GIUDICELLI	Représentant permanent de la région Aquitaine Coopération décentralisée
Antananarivo	Mr Hobiariavelo	Ancien PCA Ortita
Antananarivo	Charline Feral	Ancienne Chargé de tourisme Région Aquitaine à Miarinarivo
Mananasy	Le Dollys	Paysans, pêcheurs
Mananasy	Richard	Transporteur Moto taxi
Mananasy	Rakoto	Président Fokontany Ranomafana
Antananarivo	Mme Chan Mane Stella	Directeur Tourisme Durable Ministère Tourisme
Antananarivo	Mr Jacques	Propriétaire et Prestataire Itasy Faka Ranch Sakay
Antananarivo	Mlle Sarah Tores	Présidente Tosoco Voyage Solidaire

LISTES DES ILLUSTRATIONS

Carte

Carte 1 administrative de la Région Itasy	16
Carte 2 Touristique de la Région Itasy	109

Listes des Photos

Photo 1 Cône strombolien d'Ambohimalala en arrière plan du Lac Andranomavo	21
Photo 2 Lac Andranomaitso.....	22
Photo 3 Lac Andranotorahana	22
Photo 4 Infrastructures en eau chaude et Ranovisy	23
Photo 5 Randonnée équestre dans un village par Faka Ranch Sakay	24
Photo 6 Faka Ranch s'arrêtent au Lac Andranomavo CR Mananasy pour abreuver leurs chevaux	25
Photo 7 La famille Poussin avec leur charette à zébu	26
Photo 8 L'apprentissage se fait en plain air, attire la convoitise des badaus. La Mamana et son fils.....	26
Photo 9 La rizière en terrasse	27
Photo 10 Maison en chaume avec parc à zébu.....	27
Photo 11 Source en eau chaude Fkt Ranomafana. Bain de pied	27
Photo 12 Le Christ crucifié. Point de vue.....	28
Photo 13 Doany Naivo Randrana	28
Photo 14 Gîte d'étape laissé à l'abandon. Fkt de Ranomafana CR Mananasy	46
Photo 15 Un ravin non entretenu à l'entrée de la Commune	47
Photo 16 Les érosions le lavaka.....	48
Photo 17 La pêche illicite dans le lac Andranomaitso	48
Photo 18 Marché à ciel ouvert.....	48
Photo 19 Forgeron au village avec le soufflet en arrière plan	49
Photo 20 Artisan amenant une poterie au marché de la CR Mananasy.....	49

Listes des figures

Figure 1 La présentation systémique du tourisme durable	33
Figure 2 Les trois piliers et objectifs du développement durable	36
Figure 3 CARTE DES ACTEURS.....	62
Figure 4 : Liens créés par les touristes	66
Figure 5 Arbre à problème.....	67

Liste des graphes

Graphe 1 Enquête sur la connaissance de l'histoire de Mananasy et de son patrimoine naturel par la population locale.....	63
Graphe 2 : Enquête sur la connaissance de l'histoire de Mananasy et de son patrimoine naturel en pourcentage.....	64
Graphe 3 Enquête sur la connaissance des non -résidents du Village de Mananasy	65

Listes des tableaux

Tableau 1	Liste des Fokontany dans la Commune Rurale de Mananasy	14
Tableau 2	Distance des trajets	14
Tableau 3	les moyens de transports.....	15
Tableau 4	Recensement de la population.....	19
Tableau 5	Recensement des faunes sauvages.....	45
Tableau 6	Récapitulatif des pratiques culturelles	50
Tableau 7	Récapitulatif des établissements et arrivées touristiques en Itasy	53
Tableau 8	Analyse FFOM	55
Tableau 9	Récapitulatif des visites.....	60

TABLE DES MATIERES

REMERCIEMENTS	3
FINTINA	4
SUMMARY	5
SOMMAIRE	6
GLOSSAIRE	7
LISTE DES ABREVIATIONS	8
INTRODUCTION	9
PARTIE 1 : CADRAGE DE LA RECHERCHE	13
I.1. DELIMITATION DE LA THEMATIQUE	13
I.1.1. Localisation géographique et présentation historique du village de Mananasy	13
I.1.1.1. Localisation par rapport à l'ensemble du territoire national	13
I.1.1.2. Localisation par rapport à la Région Itasy et au District de Soavinandriana....	14
I.1.2. Localisation historique de la zone d'étude	17
I.1.2.1 Historique de Mananasy et d'Itasy	17
I.1.2.2 Historique du District Soavinandriana, capitale de Mandridrano.....	18
I.1.2.3 La répartition de la population locale	18
I.1.3 Les activités dominantes de la commune Rurale de Mananasy	19
I.1.4 Etats des lieux du tourisme de Mananasy et richesses naturelles	21
1.1.4.1 Milieux physiques et patrimoine paysager	21
a) Les montagnes volcaniques	21
b) Hydrographie.....	22
c) Les eaux thermominerales	23
I. 1.4.2 Les différents types de tourisme dans la commune rurale de Mananasy.....	23
a) Le tourisme de montagne	24
b) Le tourisme sportif	25
c) Le tourisme d'aventure.....	26
d) Tourisme rural.....	27
e) Tourisme thermal.....	27
f) Tourisme culturel et cultuel	28
I.2 CADRE THEORIQUE	29
I.2.1 Fondements théoriques	29
I.2.1.1 La théorie Systémique de Rosnay.....	29
I.2.1.2 Les concepts fondamentaux	29
a) Le système	29

b) La complexité	29
c) L'interaction	30
d) La globalité.....	31
I.2.1.3 Lien de la théorie systémique avec le sujet.....	31
I.2.1.4 Adéquation développement durable et « structure » du système touristique.....	31
I.2.1.5 Adéquation développement durable et « fonction » du système touristique	32
I.3 CADRE CONCEPTUEL	35
I.3.1 Tourisme	35
I.3.2 Tourisme durable	35
I.3.3 Le Patrimoine	37
I.3.3.1 L'apport du patrimoine naturel dans le tourisme	38
I.3.3.2 Le partenariat Public Privé et Population 4P	39
I.4 CADRE METHODOLOGIQUE.....	40
I.4.1 La documentation	41
I.4.2 Les interviews et enquêtes	41
I.4.3 L'observation.....	42
I.4.4 Matériels	42
I.4.5 Les outils d'analyse	43
a) Analyse FFOM	43
b) Arbre à problème.....	43
PARTIE 2: APPRROCHE ANALYTIQUE.....	44
II-1 Résultats d'observation.....	44
II.1.1 Richesse issue des formations post volcaniques	44
II.1.1.1 Les lacs	44
II.1.1.2 Sources d'eau sulfatée sodique bicarbonatée appelée « ranovisy »	46
II.1.1.3 Les sources thermales appelées « ranomafana » ou eau chaude	46
II.1.2-Problèmes liés à l'environnement	47
II.1.2.1 Les érosions et destructions des routes	47
II.1.2.2 Menace de l'écosystème et de l'économie bleue.....	48
II.1.3 Richesses liées à l'agrotourisme	48
II.1.4 Richesses des potentialités socio- culturelles.....	49
II.1.4 .1 Résultats sur les activités de l'artisanat	49
II.1.4.2 Résultats des principales richesses culturelles.....	50
II.2 RESULTATS DES ENTRETIENS	50
II.2.1 Entretien avec le secteur Public	50

II.2.2 Entretien avec le secteur privé	51
II.2.2.1 Entretien avec l'ancien Directeur de l'ORTITA Itasy.....	52
II.2.2.2 Entretien avec l'ancien Président du Conseil d'Administration de l'ORTITA.....	52
II.2.2.3 Entretien avec l' Assistant technique de la Région Aquitaine.....	53
II.2.2 4 Entretien avec un prestataire touristique	54
II.2.3 Analyse FFOM de l'implantation d'un tourisme durable à Mananasy	55
II.2.4 Validation de l'hypothèse 1	58
II.3 CARTE DES ACTEURS du tourisme dans la Commune Mananasy	59
II.3.1. Les acteurs internes	59
II.3.1.1 La communauté de base	59
II.3.1.2 Les autorités administratives	59
II.3.2 Les acteurs externes	61
II.3.2.1 L'Office Régional du tourisme d'Itasy (Ortita).....	61
II.3.2.2 La Région Aquitaine en Itasy	61
II.3.2.3 Le Ministère du tourisme.....	61
II.3.2.4 Les touristes	61
II.4 RESULTATS D'ENQUETE	63
II.4.1 Au près de la population locale	63
II.4.2 Enquête sur la connaissance du site par les non-résidents	64
II.5 Analyse qualitative des résultats d'enquête	65
II.5.1 Résultats de la population connaissant l'histoire de Mananasy	65
II.5.2 Arbres des problèmes	67
II.5.2.1 Causes racines du non développement	68
a) Les infrastructures routières	68
b) L'insécurité et l'inexistence de communication touristique de la Commune Rurale	68
II.5.2.2 Validation de l'hypothèse 2	69
PARTIE 3: DISCUSSIONS ET RECOMMANDATIONS	71
III.1 Discussion sur les résultats	71
III.1.1 Discussion des résultats par rapport aux objectifs	71
III.1.2 Discussion des hypothèses par rapport aux résultats	71
Hypothèse 1: Le partenariat public privé et population (4P) est primordial pour favoriser le tourisme durable.....	71
III.1.2.1 Les initiatives des parties prenantes pour l'établissement d'un partenariat durable.....	72
III. 1.2.2 La dualité population locale et les touristes	73

III.1.2.3 Une gouvernance participative	73
III.1.2.4 La mise en valeur du patrimoine	74
Hypothèses 2: la valorisation des ressources patrimoniales naturelles et des pratiques culturelles existantes contribue au développement du tourisme durable dans la Commune rurale de Mananasy	74
III.2 Les différents impacts et apports de la recherche	76
III.2.1 Les impacts	76
III.2.1.1 Confiance et connaissance de la vie sociale	77
III.2.1.2 Amélioration de la vie économique	77
III.2.1.3 Plan d'actions environnementales effective	78
III.2.2 Apport personnel	80
III.3 SOLUTIONS D'AMELIORATIONS DE L'EXISTANT	81
III.3.1 Les stratégies à appliquer dans la Commune	81
III.3.1.1 Stratégies axées sur l'information sur le site	81
III.3.1.2 Stratégies identitaires du site	82
III.3.1.3 Stratégies relationnelles des acteurs du tourisme	83
III.3.1.4 Stratégies de mise en synergie des acteurs et recherche de partenaires	84
III.3.2 Renforcement de la coopération décentralisée région Aquitaine-région Itasy en tourisme	85
III.4 RECOMMANDATIONS	86
III.4.1 Augmenter la capacité des collectivités territoriales décentralisées	86
III.4.2 Un village artisanal, vitrine de la commune rurale de Mananasy	86
III.5 PERSPECTIVES POUR UN TOURISME DURABLE	88
III.5.1 Tourisme durable pour la Région « Itasy »	88
III.5.1.1 Projet de charte du tourisme durable pour la Région Itasy	88
III. 5.1.2 Mise en exécution du code d'éthique du tourisme	89
III.5.2 La RSE, l'eco-engagement: un facteur de différenciation pour les professionnels	91
CONCLUSION GENERALE	93
BIBLIOGRAPHIE	97
ANNEXES	102
LISTES DES ILLUSTRATIONS	111
LISTES DES TABLEAUX	112
TABLE DES MATIERES	113

Auteur: ANDRIANANTENAINA Mikaia Valisoa

Adresse: II S 29 E logt 21 Anjanahary

Téléphone: 0344122733

E-mail: endemike44@gmail.com

Titre: Le tourisme durable par la valorisation du patrimoine. A travers l'approche 4P (Partenariat-Public-Privé-Population).

Cas de la Commune Rurale de Mananasy. District de Soavinandriana, Région Itasy

Encadreur académique: Rasoazananivo Florine, Maître de Conférences



RESUME

Le tourisme un secteur transversal, offre des richesses attrayantes pour Madagascar. Les recherches faites sur terrain nous ont permis d'évaluer le tourisme durable, comme facteur de développement du secteur. Le tourisme durable assure une participation effective de la population et de tous les acteurs. Ceci nécessite des techniques et des observations pour analyser le sujet. Une méthodologie nous permet de bien cerner notre étude par rapport aux objectifs et à nos résultats attendus. De plus, la théorie systémique de J. De Rosnay est mise en lien avec le sujet d'étude pour déterminer les interactions des éléments du système tourisme durable. Par ailleurs, le présent mémoire en Science du Tourisme du parcours Mondialisation et Tourisme durable (MTD) nous a fait constater que la Commune Rurale de Mananasy regorge d'atouts sur le plan touristique. Ainsi, des actions de valorisation de patrimoines naturels et culturels s'avèrent essentiels pour le développement du tourisme durable. Des solutions d'amélioration de l'existant et de recommandations ont été évoquées. La synergie de tous les acteurs dans la Région Itasy pour optimiser les atouts du lieu d'étude garantit la promotion du tourisme durable dans la Commune Rurale de Mananasy

Mot clés: Madagascar, Mananasy, Soavinandriana, Tourisme durable, Patrimoine, Valorisation, actions environnementales, Population locale, Science du tourisme, Itasy