

## **Analyses statistiques des auto-questionnaires et échelles**

Comme nous l'avons indiqué dans notre partie méthodologie (partie 3) les analyses statistiques ont été réalisées afin d'obtenir trois indices.

Premièrement nous avons souhaité obtenir et comparer les taux de prévalence de dépression et d'anxiété postnatales des participantes (STAI-YA, état), sans distinction puis en fonction de leur groupe (groupe soutenu – groupe non soutenu). Les mères obtenant un score supérieur ou égal au score seuil (retenu pour les auto-questionnaires EPDS, STAI-YA et STAI-YB) ont été comparées aux mères ayant un score inférieur au score seuil, à l'aide du test du Chi<sup>2</sup> (ou Test exact de Fisher).

Deuxièmement, nous avons conduit des comparaisons de moyennes entre les deux groupes à chaque temps de mesure pour les questionnaires EPDS, STAI YA-YB, DAS, PAI. Ces analyses ont été réalisées par le test de Wilcoxon-Mann-Whitney.

Troisièmement, nous avons réalisé des comparaisons de moyennes en évaluant les effets de la variable groupe (soutenu vs non-soutenu), de la variable temps (Temps1-2 semaines, Temps 2-6 semaines, Temps 3-3 mois, Temps 4-6 mois) ainsi que leur interaction. Dans cet objectif, nous avons réalisé des ANOVA à mesures répétées.

À la différence des comparaisons de moyennes entre les deux groupes à chaque temps de mesure, seuls les quatre premiers temps de mesures ont été pris en compte pour ces analyses. Ce choix a été motivé par le fait que les ANOVA à mesures répétées utilisent uniquement les scores des mères ayant répondu à tous les temps de mesures. Or nous observons un phénomène d'attrition concernant le retour des questionnaires au cours du temps. Afin de garantir une puissance statistique, nous avons décidé de réaliser les analyses longitudinales sur les 4 premiers temps de mesure pour lesquels 27 mères ont participé.

Enfin, les données nominales du questionnaire PBI ont été réalisées par le test exact de Fisher.

Les tests ont été comparés à un seuil de significativité de 5 %.

Les résultats statistiques sont présentés en fonction des différentes échelles.

## **A) Dépression du post-partum, l'EPDS**

### **A-1- Taux de prévalence de la dépression post-natale :**

Le taux de prévalence moyen de notre échantillon sur les huit temps de mesure est de 21,7% avec un score  $\geq 12$ . 13,1% des mères du groupe soutenu présentent un score supérieur ou égal à 12, alors qu'elles sont 29,4% dans le groupe non-soutenu (les taux de prévalence moyens ont été obtenus en faisant la moyenne des taux des huit temps de mesure)

(Cf Tableau 12 : Proportions de scores de dépression ( $\leq$  ou  $\geq$  à 12) en fonction du groupe et du temps [Dépression du post-partum : EPDS (Edinburg Postnatal Depression Scale)])

### **A-2- Proportion de scores de dépression $\geq$ à 12 en fonction du groupe et du temps**

Les comparaisons des proportions ont été réalisées à l'aide du Test exact de Fisher en fonction du groupe (non soutenu vs soutenu) et en fonction du score de dépression ( $< 12$  ou  $\geq 12$ ).

Même si ces différences ne sont pas significatives (temps 2 : test exact de Fisher  $p = .344$  ; temps 3 : test exact de Fisher  $p = 0,106$  ; temps 4 : test exact de Fisher  $p = 0,102$  ; temps 5 : test exact de Fisher  $p = 0,19$  ; temps 6 : test exact de Fisher  $p = 0,1$  ; temps 7 : test exact de Fisher  $p = 0,635$  et temps 8 : test exact de Fisher  $p = 0,183$ ), les taux de score de dépression supérieur à 12 sont plus élevés dans le groupe des mères non-soutenues que chez les mères du groupe soutenu au T2-6 semaines [MNS<sup>15</sup> : 23,5 % vs MS : 7,1 %], au T3-3 mois [MNS : 26,7 % vs MS : 0 %], au T7-15 mois [MNS : 26,7 % vs MS : 0 %] et au T8-18 mois [MNS : 25 % vs MS : 0 %].

À l'inverse, les proportions sont sensiblement identiques entre les deux groupes au T1-2 semaines [MS : 53,3 % vs MNS : 46,7 %] et au T6-12 mois [MS : 15,4 % vs MNS : 14,3 %].

(Cf Tableau 12 : Proportions de scores de dépression ( $\leq$  ou  $\geq$  à 12) en fonction du groupe et du temps) [Dépression du post-partum : EPDS (Edinburg Postnatal Depression Scale)])

---

<sup>15</sup> MS : Mères soutenues / MNS : Mères non soutenues

Tableau 12 : Proportions de scores de dépression ( $\leq$  ou  $\geq$  à 12) en fonction du groupe et du temps [Dépression du post-partum : EPDS (Edinburg Postnatal Depression Scale)]

		EPDS		Total	p
		< 12	$\geq$ 12		
T1 - 2 semaines	Groupe Soutenu	7 (46,7%)	8 (53,3%)	15	0,738
	Groupe non-soutenu	11 (55%)	9 (45%)	20	
	Total	18( 51,4%)	17 (48,6%)	35	
T2 - 6 semaines	Groupe Soutenu	13 (92,9%)	1 (7,1%)	14	0,344
	Groupe non-soutenu	13 (76,5%)	4 (23,5%)	17	
	Total	26 (83,9%)	5 (16,1%)	31	
T3 - 3 mois	Groupe Soutenu	12 (100%)	0	12	0,106
	Groupe non-soutenu	11(73,3%)	4 (26,7%)	15	
	Total	23 (85,2%)	4 (14,8%)	27	
T4 - 6 mois	Groupe Soutenu	13 (100%)	0	13	0,102
	Groupe non-soutenu	11 (73,3%)	4 (26,7%)	15	
	Total	24 (85,7%)	4 (14,3%)	28	
T5 - 9 mois	Groupe Soutenu	9 (90%)	1 (10%)	10	0,19
	Groupe non-soutenu	10 (62,5%)	6 (37,5%)	16	
	Total	19 (73,1%)	7 (26,9%)	26	
T6 - 12 mois	Groupe Soutenu	11 (84,6%)	2 (15,4%)	13	1
	Groupe non-soutenu	12 (85,7%)	2 (14,3%)	14	
	Total	23 (85,2%)	4 (14,8%)	27	
T7 - 15 mois	Groupe Soutenu	9 (81,8%)	2 (18,2%)	11	0,635
	Groupe non-soutenu	7 (63,6%)	4 (36,4%)	11	
	Total	16 (72,7%)	6 (27,3%)	22	
T8 - 18 mois	Groupe Soutenu	10 (100%)	0	10	0,183
	Groupe non-soutenu	6 (75%)	2 (25%)	8	
	Total	16 (88,9%)	2 (11,1%)	18	
Moyenne sur les 8 temps	Groupe Soutenu	86,90%	13,10%	100%	
	Groupe non-soutenu	70,60%	29,40%	100%	
	Total	78,26%	21,73%	100%	

### **A-3- Comparaisons des scores moyens de dépression (EPDS) :**

Comme l'indique le tableau 13, nous observons une différence significative entre les deux groupes au T3-3 mois (MS :  $M = 3,17$ ,  $ET = 2,92$  vs MNS :  $M = 8,27$ ,  $ET = 5,64$ ,  $p = 0,01$ ) et un effet tendanciel au T4-6 mois (MS :  $M=3,46$ ,  $ET = 3,10$  vs MNS :  $M = 8,53$ ,  $ET = 7,70$ ,  $p = 0,057$ ).

Les mères du groupe non-soutenu ont un niveau de dépression plus élevé que les mères du groupe soutenu aux T3-3 mois et T4-6 mois.

Des différences non significatives mais importantes sont observées au T5-9 mois (MS :  $M = 5,6$ ,  $ET = 6,72$  vs MNS :  $M = 9$ ,  $ET = 9,28$ ,  $p = 0,67$ ), au T7-15 mois (MS :  $M = 5,55$ ,  $ET = 4,72$  vs MNS :  $M = 8,64$ ,  $ET = 7,63$ ,  $p = 0,44$ ) et au T8-18 mois (MS :  $M = 4,9$ ,  $ET = 4,2$  vs MNS :  $M = 10,13$ ,  $ET = 7,92$ ,  $p = 0,6$ ).

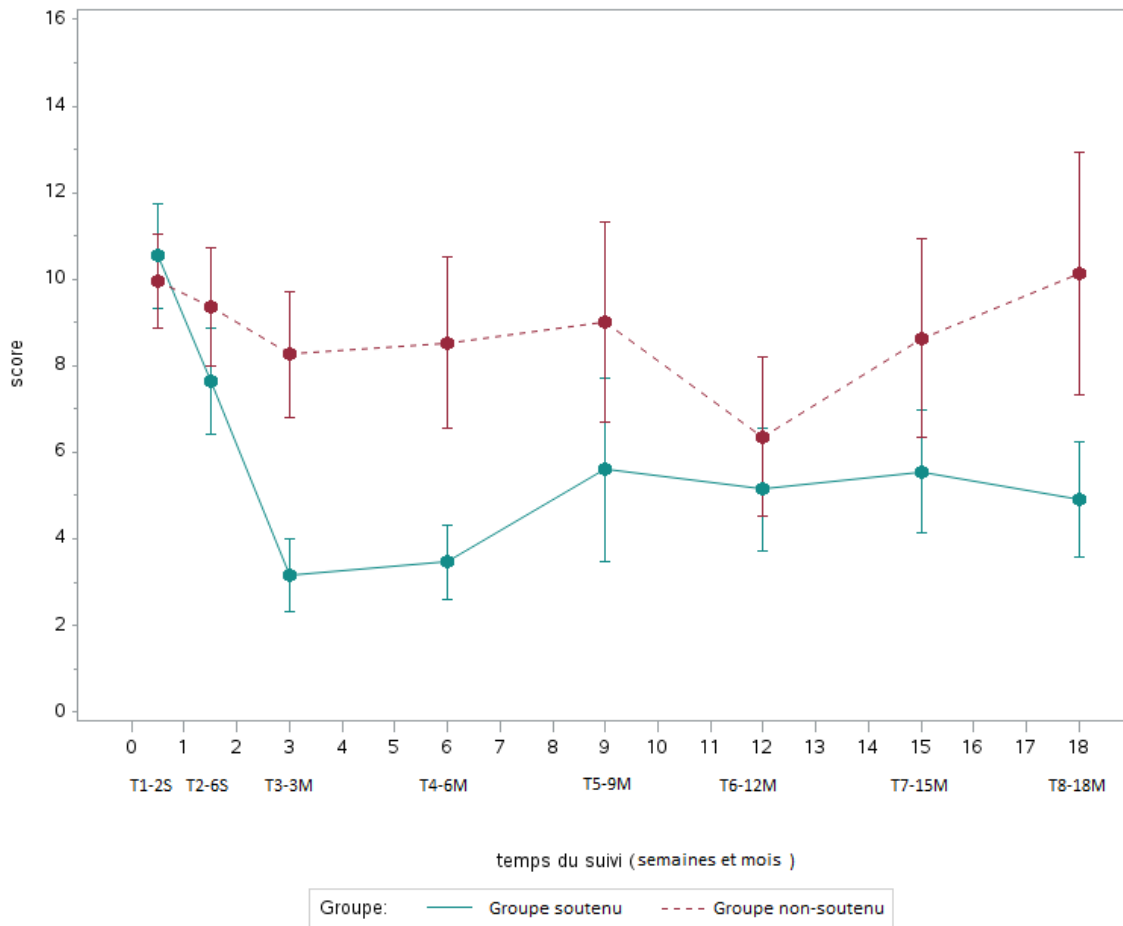
Les écarts importants mais non significatifs peuvent être imputés à la forte variabilité entre les participantes dans les deux groupes et encore plus au sein du groupe non-soutenu.

(Cf Tableau 13 : Comparaison de moyennes : Dépression du post-partum : EPDS (Edinburg Postnatal Depression Scale).

Tableau 13 : Comparaison de moyennes : [Dépression du post-partum : EPDS (Edinburg Postnatal Depression Scale)]

	Population Totale (N=35)	Groupe Soutenu (N=15)	Groupe Non-Soutenu (N=20)	p
<b>T1 - 2 Semaines</b>				0,7629
N	35	15	20	
Moyenne (écart-type)	10,2 (7.73)	<b>10,53 (4.66)</b>	<b>9,95 (4.88)</b>	
<b>T2 - 6 Semaines</b>				0,4708
N	31	14	17	
Moyenne (écart-type)	8,58 (5.16)	<b>7,64 (4.56)</b>	<b>9,35 (5.6)</b>	
<b>T3 - 3 Mois</b>				<b>0,0174 *</b>
N	27	12	15	
Moyenne (écart-type)	6 (5.23)	<b>3,17 (2.92)</b>	<b>8,27 (5.64)</b>	
<b>T4 - 6 Mois</b>				<b>0,0576</b>
N	28	13	15	
Moyenne (écart-type)	6,18 (6.45)	<b>3,46 (3.1)</b>	<b>8,53 (7.7)</b>	
<b>T5 - 9 Mois</b>				0,6714
N	26	10	16	
Moyenne (écart-type)	7,69 (8.41)	<b>5,6 (6.72)</b>	<b>9 (9.28)</b>	
<b>T6 - 12 Mois</b>				0,6432
N	27	13	14	
Moyenne (écart-type)	5,78 (6.01)	<b>5,15 (5.11)</b>	<b>6,36 (6.88)</b>	
<b>T7 - 15 Mois</b>				0,4486
N	22	11	11	
Moyenne (écart-type)	7,09 (6.39)	<b>5,55 (4.72)</b>	<b>8,64 (7.63)</b>	
<b>T8 - 18 Mois</b>				0,1645
N	18	10	8	
Moyenne (écart-type)	7,22 (6.5)	<b>4,9 (4.2)</b>	<b>10,13 (7.92)</b>	

Figure 6 : Moyenne et écart type des scores EPDS (Edinburg Postnatal Depression Scale) en fonction du groupe et du temps :



Les ANOVA à mesures répétées montrent un effet significatif du Temps :  $F(3,59) = 4,73$  ;  $p = 0,009$   $\eta^2p = .16$ , un effet significatif du Groupe :  $F(1,25) = 5,35$  ;  $p < 0,03$   $\eta^2p = .17$  et un effet tendanciel d'interaction Temps\*Groupe :  $F(2,58) = 2,88$  ;  $p = 0,056$   $\eta^2p = .10$ .

Alors que nous n'observons pas d'effet du groupe aux T1-2 semaines et T2-6 semaines, les comparaisons planifiées montrent un effet du groupe pour le T3-3 mois :  $F[1,25] = 8,05$  ;  $p = 0,009$ ,  $\eta^2p = .24$  et au T4-6 mois :  $F[1,25] = 5,154$  ;  $p = 0,032$ ,  $\eta^2p = .17$ .

Les mères ayant bénéficié de soutien familial ont des scores qui chutent à partir du T3-3 mois ( $M = 3,17$  ;  $ET = 2,91$ ) jusqu'au T4-6 mois ( $M = 3,17$ ,  $ET = 3,04$ ) par rapport aux mères du groupe non soutenu ( $M = 8,27$ ,  $ET = 5,63$ ) et au Temps 4 ( $M = 8,53$ ,  $ET = 7,69$ ).

Cette chute des scores est confirmée par les comparaisons planifiées qui montrent chez les mères du groupe soutenu un effet significatif du Temps,  $F(3,23) = 5,012$  ;  $p = 0,008$ ,  $\eta^2p = .395$ , indiquant des différences significatives à  $p = 0,001$  entre le T1-2 semaines ( $M = 10,75$ ,  $ET = 5,06$ ) et les T3-3 mois ( $M = 3,17$  ;  $ET = 2,91$ ) et T4-6 mois ( $M = 3,17$ ,  $ET = 3,04$ ) et un effet tendanciel entre le T1-2 semaines ( $M = 10,75$ ,  $ET = 5,06$ ) et le T2- 6 semaines ( $M = 7,08$ ,  $ET = 4,738$ ) à  $p = 0,079$ .

En revanche, nous n'observons pas d'effet du temps chez le groupe des mères non soutenues.

## **B) Anxiété état et anxiété trait, STAI-YA et YB**

### **B-1- Prévalence de l'anxiété état et trait**

Les taux de prévalence ont été obtenus en faisant la moyenne des taux aux huit temps de mesure.

#### **B-1-1- Prévalence de l'anxiété état**

En fonction des critères retenus ( $\geq 56$  à la STAI), le taux de prévalence moyen d'anxiété état de notre échantillon sur les huit temps de mesure est de 28,7 %. On retrouve un taux moyen sur les huit temps de mesure plus élevé chez les mères du groupe non soutenu (38,2 %) que chez les mères du groupe soutenu (16,8%).

(Cf Tableau 14 : Prévalences et comparaison des proportions de scores de l'état anxieux : niveaux Faible-Moyen ( $\leq 45-55$ ) vs Élevé ( $\geq 56$ ) en fonction du groupe et du temps. Anxiété État : STAI-YA [State Trait Anxiety Inventory]).

#### **B-1-2- Prévalence de l'anxiété trait**

En ce qui concerne l'anxiété trait, le taux de prévalence moyen de notre échantillon sur les huit temps de mesure de mères ayant un trait anxieux de niveau élevé ( $\geq 56$ ) est de 24,25 %. Il est

de 12,94 % chez les mères du groupe soutenu et de 33,94 % chez les mères du groupe non soutenu.

(Tableau 15] Prévalences et comparaison des proportions de scores du trait anxieux : niveaux Faible-Moyen ( $\leq 45-55$ ) vs Élevé ( $\geq 56$ ) en fonction du groupe et du temps. Anxiété Trait : STAI-YB [State Trait Anxiety Inventory]).

### **B-2- Proportions en fonction du niveau d'anxiété (faible-moyen vs élevé) et du groupe à chaque temps de mesure**

Les comparaisons des proportions ont été réalisées à l'aide du Test exact de Fisher en fonction du groupe [non soutenu vs soutenu], du temps et en fonction du niveau d'anxiété [faible-moyen :  $<45-55$  ; élevée :  $\geq 56$ ].

– STAI-YA : Si aucune différence significative n'est observée, il existe des écarts de proportions importants entre les mères des deux groupes. Les proportions de mères du groupe non soutenu ayant un score d'anxiété état élevé [ $\geq 56$ ] sont nettement plus élevées que celles des mères du groupe soutenu au T2-6 semaines [MS : 21,42 % vs MNS : 47,05 %], au T3-3 mois [MS : 8,33 % vs MNS : 31,2 %], au T4-6 mois [MS : 15,4 % vs MNS : 40 %], au T5-9 mois [MS : 10 % vs MNS : 37,5 %], au T7- 15 mois [MS : 18,2% vs MNS : 36,4 %] et T8-18 mois [MS : 11,1 % vs MNS : 50 %].

À l'inverse, les proportions sont sensiblement identiques entre les deux groupes au T1-2 semaines [MS : 26,7 % vs MNS : 35 %] et au T6-12 mois [MS : 23,1 % vs MNS : 28,6 %].

– STAI-YB :

Si aucune différence significative n'est observée, il existe des écarts de proportions importants entre les mères des deux groupes. Les proportions de mères du groupe non soutenu ayant un score d'anxiété trait élevé [ $\geq 56$ ] sont nettement plus élevées dans le groupe des mères non-soutenues que chez les mères du groupe soutenu au T1- 2 semaines [MS : 26,7% vs MNS : 50 %], T3-3 mois [MS : 8,33 % vs 18,8 %], au T4-6 mois [MS : 7,7 % vs MNS : 33,3 %], au T5-9 mois [MS : 0% vs MNS : 37,5 %], au T7- 15 mois [MS : 9,1 % vs MNS : 36,4 %] et au T8-18 mois [MS : 0 % vs 37,5 %].



À l'inverse, les proportions sont sensiblement identiques entre les deux groupes au T2-2 semaines [MS : 28,6 % vs MNS : 29,4 %] et au T6- 12 mois [MS : 23,1 % vs MNS : 28,6 %].

Tableau 14 : Prévalences et comparaison des proportions de scores du trait anxieux : niveaux Faible-Moyen ( $\leq 45-55$ ) vs Élevé ( $\geq 56$ ) en fonction du groupe et du temps. Anxiété État : STAI-YA [State Trait Anxiety Inventory]).

		Score d'anxiété État		
		Faible-Moyen ( $\leq 55$ )	Élevé ( $\geq 56$ )	p
T1- 2 semaines	Groupe Soutenu	73,33%	26,70%	0,489
	Groupe non-soutenu	65,00%	35,00%	
	Total	68,60%	31,40%	
T2- 6 semaines	Groupe Soutenu	78,57%	21,42%	0,138
	Groupe non-soutenu	52,94%	47,05%	
	Total	32,30%	38,70%	
T3- 3mois	Groupe Soutenu	91,70%	8,33%	0,196
	Groupe non-soutenu	68,80%	31,20%	
	Total	78,60%	21,40%	
T4- 6mois	Groupe Soutenu	84,60%	15,40%	0,221
	Groupe non-soutenu	60,00%	40,00%	
	Total	71,40%	28,60%	
T5 - 9 mois	Groupe Soutenu	90,00%	10,00%	0,19
	Groupe non-soutenu	62,50%	37,50%	
	Total	76,25%	26,90%	
T6 - 12 mois	Groupe Soutenu	76,90%	23,10%	1
	Groupe non-soutenu	71,40%	28,60%	
	Total	74,10%	25,90%	
T7 - 15 mois	Groupe Soutenu	81,80%	18,20%	0,635
	Groupe non-soutenu	63,60%	36,40%	
	Total	72,70%	27,30%	
T8 - 18 mois	Groupe Soutenu	88,90%	11,10%	0,131
	Groupe non-soutenu	50,00%	50,00%	
	Total	70,60%	29,40%	
Moyenne sur les 8 temps	Groupe Soutenu	83,23%	16,78%	100%
	Groupe non-soutenu	61,78%	38,22%	
	Total	68,07%	28,70%	

Tableau 15 : Prévalences et comparaison des proportions de scores du trait anxieux : niveaux Faible-Moyen ( $\leq 45-55$ ) vs Élevé ( $\geq 56$ ) en fonction du groupe et du temps. Anxiété Trait : STAI-YB [State Trait Anxiety Inventory]

		Score d'anxiété trait		p
		Faible-Moyen ( $\leq 55$ )	Élevé ( $\geq 56$ )	
T1- 2 semaines	Groupe Soutenu	73,33%	26,70%	0,296
	Groupe non-soutenu	50,00%	50,00%	
	Total	60,00%	40,00%	
T2- 6 semaines	Groupe Soutenu	71,40%	28,60%	0,637
	Groupe non-soutenu	70,60%	29,40%	
	Total	71,00%	29,00%	
T3- 3mois	Groupe Soutenu	91,70%	8,33%	0,613
	Groupe non-soutenu	81,20%	18,80%	
	Total	85,70%	14,30%	
T4- 6mois	Groupe Soutenu	92,30%	7,70%	0,173
	Groupe non-soutenu	66,70%	33,30%	
	Total	78,60%	21,40%	
T5 - 9 mois	Groupe Soutenu	100,00%	0,00%	0,53
	Groupe non-soutenu	62,50%	37,50%	
	Total	76,90%	23,10%	
T6 - 12 mois	Groupe Soutenu	76,90%	23,10%	1
	Groupe non-soutenu	71,40%	28,60%	
	Total	74,10%	25,90%	
T7 - 15 mois	Groupe Soutenu	90,90%	9,10%	0,311
	Groupe non-soutenu	63,60%	36,40%	
	Total	77,30%	22,70%	
T8 - 18 mois	Groupe Soutenu	100,00%	0,00%	0,82
	Groupe non-soutenu	62,50%	37,50%	
	Total	82,40%	17,60%	
Moyenne sur les 8 temps	Groupe Soutenu	87,07%	12,94%	100%
	Groupe non-soutenu	66,06%	33,94%	
	Total	75,75%	24,25%	

### **B-3- Comparaisons de moyennes :**

#### **- STAI-YA**

S'il existe des écarts importants, à tous les temps de mesure (T2-6 semaines - MS :  $M = 50$  ET = 8,86 vs MNS :  $M = 56$  ET = 13,41,  $p = 0,17$  ; T4-6 mois - MS :  $M = 45,92$ , ET = 10,87 vs MNS :  $M = 53,47$ , ET = 14,73,  $p = 0,21$  ; T5-9 mois – MS :  $M = 48$ , ET = 13,75 vs MNS :  $M$

= 54,75 ,  $ET = 16,36$  ,  $p = 0,21$  ; T6-12 mois – MS :  $M = 48,92$  ,  $ET = 10,97$  vs MNS :  $M = 51,64$  ,  $ET = 12,55$  ,  $p = 0,56$  ; T7-15 mois – MS :  $M = 47,09$  ,  $ET = 8,94$  vs MNS :  $M = 53,9$  ,  $ET = 17,92$  ,  $p = 0,62$  ; T8-18 mois – MS :  $M = 44,1$  ,  $ET = 9,23$  vs MNS :  $M = 55,4$  ,  $ET = 14,81$  ,  $p = 0,09$ ), seul un effet tendanciel est observé entre les deux groupes au T3-3 mois (MS :  $M = 43,67$  ,  $ET = 7,24$  vs MNS :  $M = 51,8$  ,  $ET = 11,31$   $p = 0,053$ ).

*Ces écarts ne sont pas significatifs probablement parce qu'il existe une forte variabilité entre les participantes dans les deux groupes et encore plus dans le groupe non-soutenu.*

*(Cf : Tableau 16] : Comparaison de moyennes entre les groupes à chaque temps : Anxiété État : STAI-YA (State Trait Anxiety Inventory).*

#### - STAI-YB

Seul un effet tendanciel est observé entre les deux groupes au T3-3 mois (MS :  $M = 43,67$  ,  $ET = 7,24$  vs MNS :  $M = 51,8$  ,  $ET = 11,31$   $p = 0,053$ ).

Pourtant, nous constatons des écarts importants aux T4-6 mois - MS :  $M = 39,38$  ,  $ET = 7,65$  vs MNS :  $M = 57,73$  ,  $ET = 14,86$  ,  $p = 0,21$  ; T5-9 mois – MS :  $M = 37,1$  ,  $ET = 7,06$  vs MNS :  $M = 48,9$  ,  $ET = 17,73$  ,  $p = 0,13$  ; T6-12 mois – MS :  $M = 41,46$  ,  $ET = 11,42$  vs MNS :  $M = 47,86$  ,  $ET = 16,37$  ,  $p = 0,36$  ; T7-15 mois – MS :  $M = 41,18$  ,  $ET = 10$  vs MNS :  $M = 49,27$  ,  $ET = 14,51$  ,  $p = 0,26$  ; T8-18 mois – MS :  $M = 39$  ,  $ET = 5,81$  vs MNS :  $M = 51,9$  ,  $ET = 15,84$  ,  $p = 0,08$ .

*Ces écarts ne sont pas significatifs probablement parce qu'il existe une forte variabilité entre les participantes dans les deux groupes et encore plus dans le groupe non-soutenu.*

*À l'exception des T1-2 semaines (MS :  $M = 46,8$  ,  $ET = 11,49$  vs MNS :  $M = 47,5$  ,  $ET = 11,47$  ,  $p = 0,62$ ) et T2-6 semaines (MS :  $M = 45,43$  ,  $ET = 10,9$  vs MNS :  $M = 47,76$  ,  $ET = 10,24$  ,  $p = 0,53$ ), les mères du groupe non-soutenu ont de score d'anxiété état toujours supérieurs à ceux des mères du groupe soutenu. (Cf : Tableau 17 : Comparaison de moyennes entre les groupes à chaque temps : Anxiété Trait : STAI-YB (State Trait Anxiety Inventory).*

Tableau 16 : Comparaison de moyennes entre les groupes à chaque temps : Anxiété État : STAY-A (State Trait Anxiety Inventory)

	<b>Population Totale (N=35)</b>	<b>Groupe Soutenu (N=15)</b>	<b>Groupe Non-Soutenu (N=20)</b>	<b>p</b>
<b>T1 - 2 Semaines</b>				0,4427
N	35	15	20	
Moyenne (écart-type)	49,4 (8,59)	<b>50,6 (7,67)</b>	<b>48,5 (9,32)</b>	
<b>T2 - 6 Semaines</b>				0,1761
N	31	14	17	
Moyenne (écart-type)	53,29 (11,79)	<b>50 (8,86)</b>	<b>56 (13,41)</b>	
<b>T3 - 3 Mois</b>				<b>0,0535</b>
N	27	12	15	
Moyenne (écart-type)	48,19 (10,39)	<b>43,67 (7,24)</b>	<b>51,8 (11,31)</b>	
<b>T4 - 6 Mois</b>				0,2128
N	28	13	15	
Moyenne (écart-type)	49,96 (13,4)	<b>45,92 (10,87)</b>	<b>53,47 (14,73)</b>	
<b>T5 - 9 Mois</b>				0,3839
N	26	10	16	
Moyenne (écart-type)	52,15 (15,49)	<b>48 (13,75)</b>	<b>54,75 (16,36)</b>	
<b>T6 - 12 Mois</b>				0,5602
N	27	13	14	
Moyenne (écart-type)	50,33 (11,67)	<b>48,92 (10,97)</b>	<b>51,64 (12,55)</b>	
<b>T7 - 15 Mois</b>				0,6216
N	22	11	11	
Moyenne (écart-type)	50,5 (14,26)	<b>47,09 (8,94)</b>	<b>53,91 (17,92)</b>	
<b>T8 - 18 Mois</b>				0,0985
N	18	10	8	
Moyenne (écart-type)	49,11 (12,99)	<b>44,1 (9,23)</b>	<b>55,38 (14,81)</b>	

Tableau 17 : Comparaison de moyennes entre les groupes à chaque temps : Anxiété Trait : STAI-YB (State Trait Anxiety Inventory)

	Population Totale (N=35)	Groupe Soutenu (N=15)	Groupe Non-Soutenu (N=20)	p
<b>T1 - 2 Semaines</b>				0,6284
N	35	15	20	
Moyenne (écart-type)	47,34 (11,32)	<b>46,8 (11,49)</b>	<b>47,5 (11,47)</b>	
<b>T2 - 6 Semaines</b>				0,5374
N	31	14	17	
Moyenne (écart-type)	46,71 (10,42)	<b>45,43 (10,87)</b>	<b>47,76 (10,24)</b>	
<b>T3 - 3 Mois</b>				<b>0,0633</b>
N	27	12	15	
Moyenne (écart-type)	43 (11,53)	<b>37,75 (7,31)</b>	<b>47,2 (12,74)</b>	
<b>T4 - 6 Mois</b>				0,2131
N	28	13	15	
Moyenne (écart-type)	43,86 (12,59)	<b>39,38 (7,65)</b>	<b>57,73 (14,86)</b>	
<b>T5 - 9 Mois</b>				0,1382
N	26	10	16	
Moyenne (écart-type)	44,35 (15,52)	<b>37,1 (7,06)</b>	<b>48,88 (17,73)</b>	
<b>T6 - 12 Mois</b>				0,3689
N	27	13	14	
Moyenne (écart-type)	44,78 (14,31)	<b>41,46 (11,42)</b>	<b>47,86 (16,37)</b>	
<b>T7 - 15 Mois</b>				0,2635
N	33	11	11	
Moyenne (écart-type)	45,23 (12,85)	<b>41,18 (10)</b>	<b>49,27 (14,51)</b>	
<b>T8 - 18 Mois</b>				0,0824
N	18	10	8	
Moyenne (écart-type)	44,72 (12,83)	<b>39 (5,81)</b>	<b>51,88 (15,84)</b>	

Figure 7 : Moyenne et écart type des scores STAI-YA (State Trait Anxiety Inventory) en fonction du groupe et du temps :

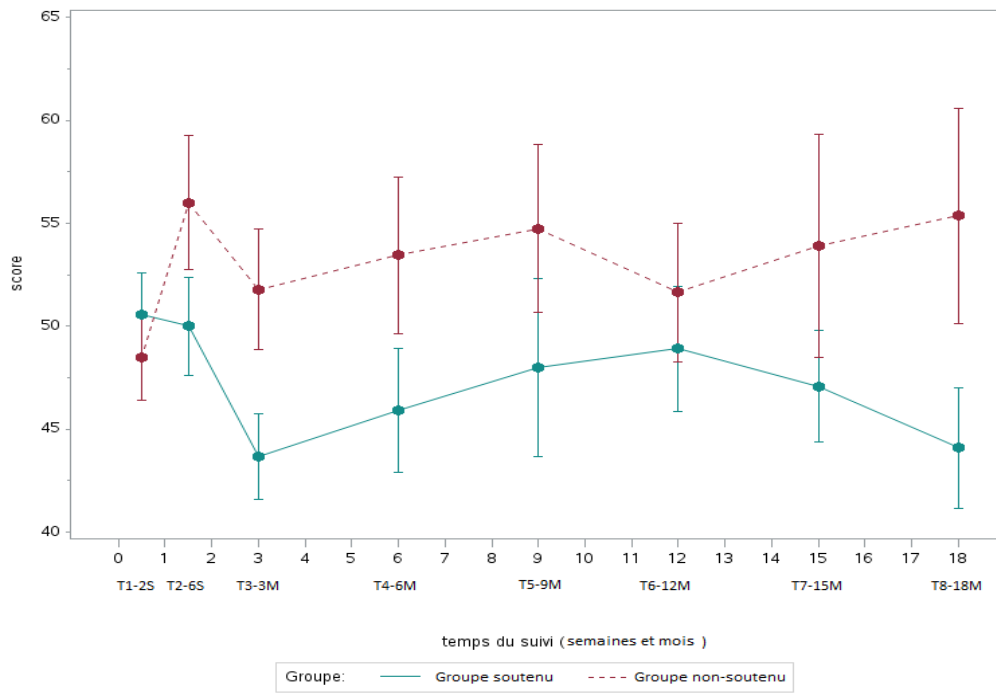
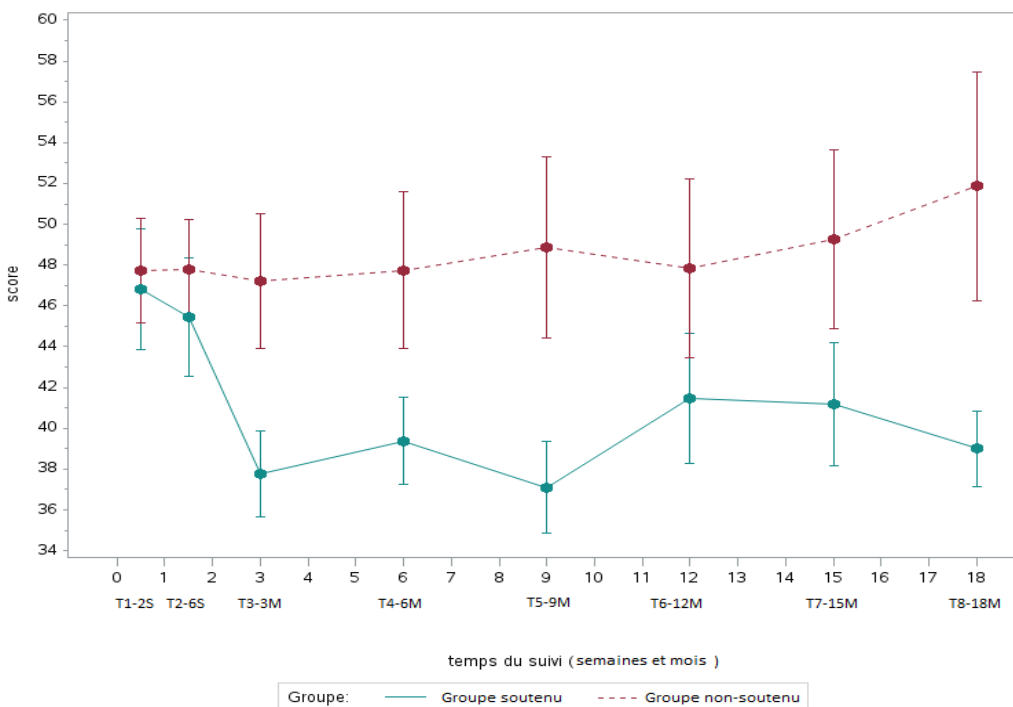


Figure 8 : Moyenne et écart type des scores STAI-YB (State Trait Anxiety Inventory) en fonction du groupe et du temps :



### - STAI-YA

Les ANOVA à mesure répétées ne font ressortir aucune différence significative sur les scores d'anxiété-état.

Néanmoins, les comparaisons planifiées mettent en évidence des différences entre les groupes. Alors que nous n'observons pas d'effet du groupe au T1-2 semaines et au T2-6 semaines, les comparaisons planifiées montrent un effet du groupe pour le T3-3mois :  $F(1,25) = 4,658$  ;  $p = .041$ ,  $\eta^2p = .16$ ). Les mères du groupe soutenu qui bénéficient de soutien familial ont des scores d'anxiété qui chutent au Temps 3 ( $M = 43,67$  ;  $ET = 7,24$ ) par rapport aux mères du groupe non-soutenu ( $M = 51,80$  ;  $ET = 11,31$ ).

### - STAI-YB

Les analyses ne font ressortir un effet principal du temps  $F(3,65) = 3,215$  ;  $p = 0,03$  ( $\eta^2p = 0,11$ ), un effet tendanciel du groupe  $F(1,25) = 2,93$  ;  $p = 0,09$  ( $\eta^2p = 0,10$ ) et un effet d'interaction tendanciel temps\*groupe  $F(3,65) = 2,462$  ;  $p = 0,08$  ( $\eta^2p = 0,09$ ).

Alors que nous n'observons pas d'effet du groupe au T1-2 semaines et au T2-6 semaines, les comparaisons planifiées montrent un effet significatif du groupe pour le temps 3 (à 3 mois ;  $F(1,25) = 5,203$  ;  $p = 0,031$ ,  $\eta^2p = .17$ ) et un effet tendanciel pour le temps 4 (à 6 mois ;  $F(1,25) = 3,687$  ;  $p = 0,066$ ,  $\eta^2p = .13$ ). De plus, les comparaisons planifiées montrent chez les mères du groupe soutenu un effet significatif du temps,  $F(3,23) = 3,456$  ;  $p = 0,033$ ,  $\eta^2p = 0,31$ ), et plus précisément entre le T1-2 semaines ( $M = 44,92$  ;  $ET = 9,91$ ) et les T3-3 mois ( $M = 37,75$  ;  $ET = 7,31$ ) et 4 ( $M = 38,67$  ;  $ET = 7,52$ ) et entre le T2-6 semaines ( $M = 43$  ;  $ET = 9,64$ ) et le T3-3 mois ( $M = 37,75$  ;  $ET = 7,31$ ). En revanche, nous n'observons pas d'effet du temps chez le groupe des mères non-soutenues. Les scores d'anxiété-trait des mères du groupe soutenu chutent au temps 3 ( $M = 37,75$  ;  $ET = 7,31$ ) et 4 ( $M = 38,67$  ;  $ET = 7,52$ ) alors que ceux des mères du groupe non-soutenu sont stables au cours du temps ( $M_1 = 47,47$  ;  $ET_1 = 11,89$  ;  $M_2 = 48,60$  ;  $ET_2 = 10,61$  ;  $M_3 = 47,20$  ;  $ET_3 = 12,74$  ;  $M_4 = 47,73$  ;  $ET_4 = 14,86$ ).

### C) Échelle d'Ajustement dyadique, EAD

Sur l'ensemble des temps, les mères de notre échantillon obtiennent un score moyen de 73,4 ( $ET = 16,49$ ), les mères du groupe soutenu ont un score moyen de 74,54 ( $ET = 14,95$ ) et les mères du groupe non soutenu ont un score moyen de 72,49 ( $ET = 18,02$ ). Les comparaisons de moyennes entre les groupes à chaque temps de mesure ne font ressortir aucune différence entre les deux groupes. (Cf : Tableau 18 : Comparaison de moyennes entre les groupes à chaque temps. Qualité des relations dyadiques : EAD (Échelle d'Ajustement Dyadique]).

*Tableau 18 : Comparaison de moyennes entre les groupes à chaque temps. Qualité des relations dyadiques : EAD (Échelle d'Adjustment Dyadique)*

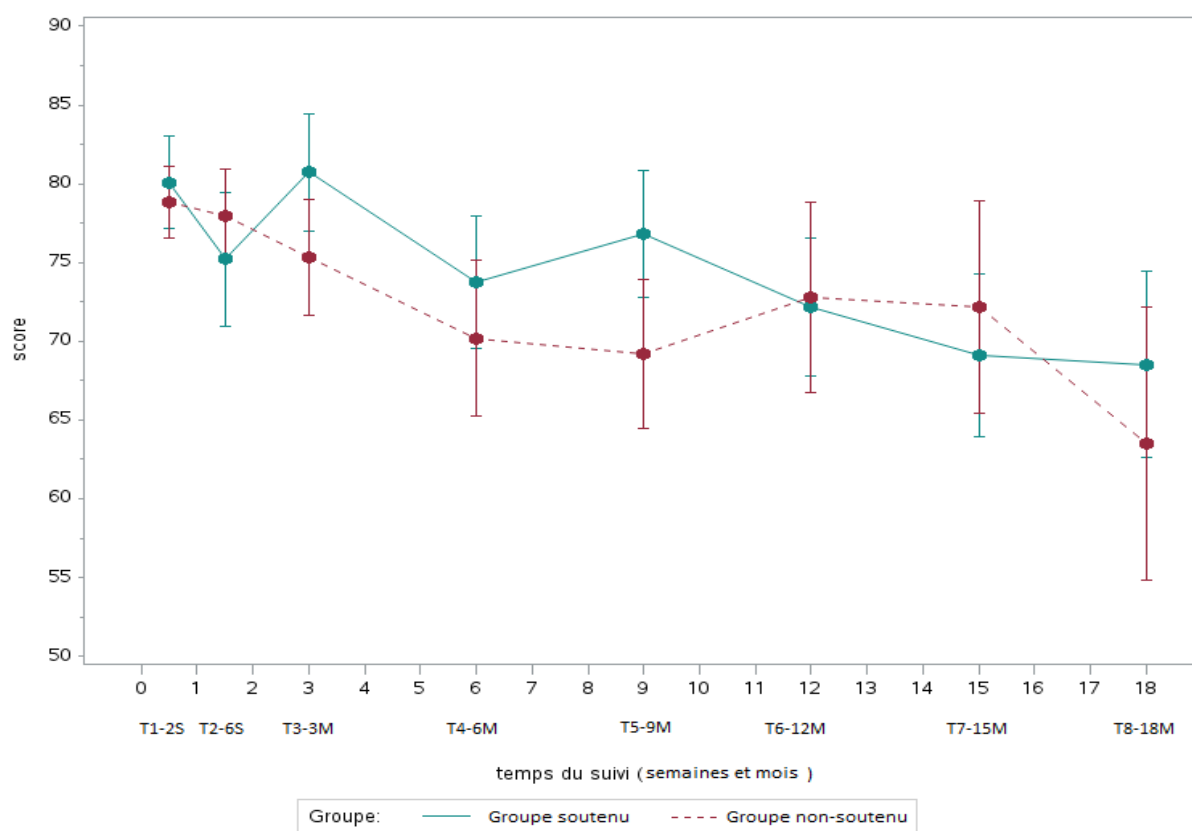
	<b>Population Totale (N=35)</b>	<b>Groupe Soutenu (N=15)</b>	<b>Groupe Non-Soutenu (N=20)</b>	<b>p</b>
<b>T1 - 2 Semaines</b>				0,5934
N	35	15	20	
Moyenne (écart-type)	79,37 (10,61)	<b>80,07 (11,39)</b>	<b>78,85 (10,25)</b>	
<b>T2 - 6 Semaines</b>				0,8115
N	31	14	17	
Moyenne (écart-type)	76,71 (13,88)	<b>75,21 (15,93)</b>	<b>77,94 (12,3)</b>	
<b>T3 - 3 Mois</b>				0,3284
N	27	12	15	
Moyenne (écart-type)	77,74 (13,62)	<b>80,75 (12,9)</b>	<b>75,33 (14,13)</b>	
<b>T4 - 6 Mois</b>				0,6951
N	28	13	15	
Moyenne (écart-type)	71,86 (17,17)	<b>73,77 (15,11)</b>	<b>70,2 (19,15)</b>	
<b>T5 - 9 Mois</b>				0,4137
N	26	10	16	
Moyenne (écart-type)	72,12 (16,98)	<b>76,8 (12,67)</b>	<b>69,19 (18,98)</b>	
<b>T6 - 12 Mois</b>				0,4512
N	27	13	14	
Moyenne (écart-type)	72,48 (19,27)	<b>72,15 (15,76)</b>	<b>72,79 (22,26)</b>	
<b>T7 - 15 Mois</b>				0,449
N	22	11	11	
Moyenne (écart-type)	70,64 (19,49)	<b>69,09 (17,19)</b>	<b>72,18 (22,28)</b>	
<b>T8 - 18 Mois</b>				0,722
N	18	10	8	
Moyenne (écart-type)	66,28 (20,91)	<b>68,5 (18,69)</b>	<b>63,5 (24,42)</b>	



Les ANOVAs à mesure répétées font ressortir un effet principal du temps  $F(3,70) = 4,58 ; p = 0,007$  ( $\eta^2p = 0,155$ ) sur les scores d'ajustement dyadique. En revanche, aucun effet du groupe ni d'effet d'interaction n'est relevé.

Ces résultats indiquent une baisse de la qualité des relations conjugales au cours du temps quel que soit le groupe.

Figure 9 : Moyenne et écart type des scores EAD (Échelle d'Ajustement Dyadique) en fonction du groupe et du temps :



### D) Inventaire d'alliance parentale, IAP

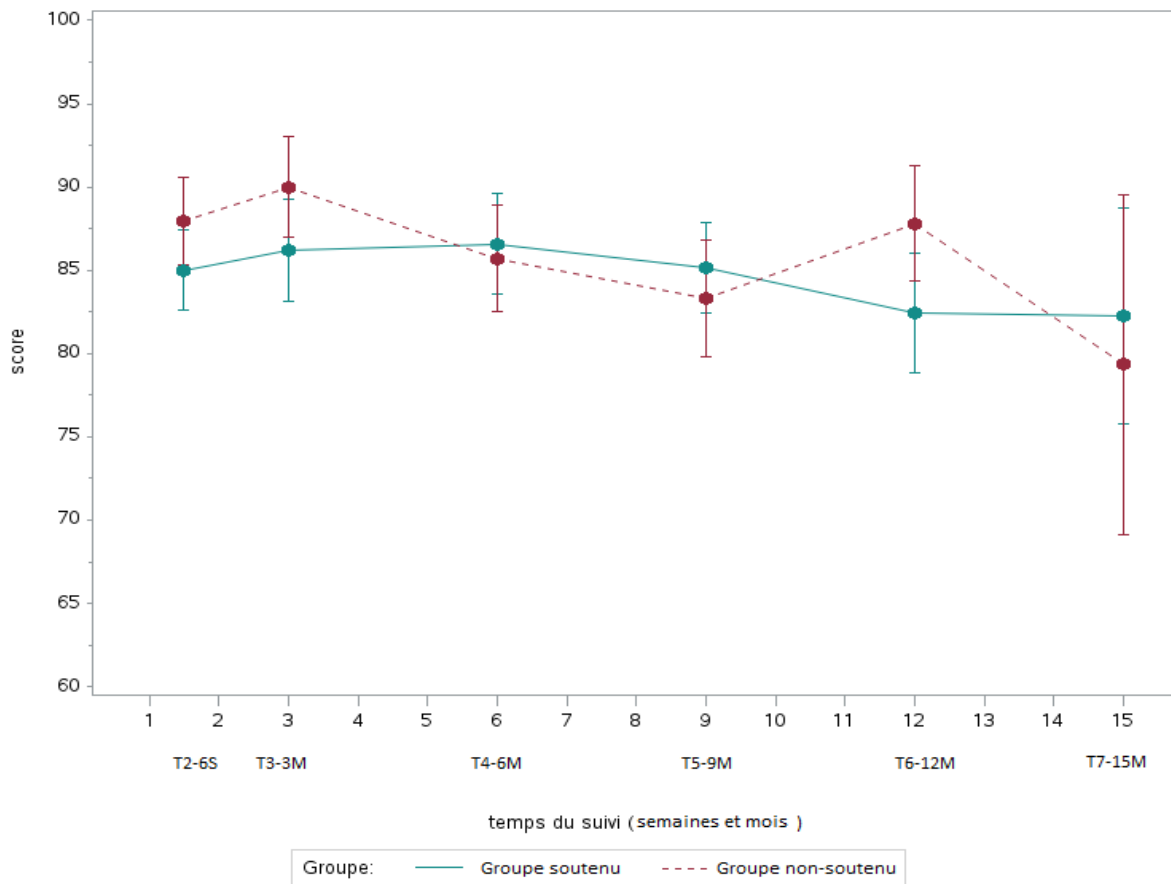
Sur l'ensemble de notre échantillon, les mères obtiennent un score moyen de 86,99 (ET : 11,48) sur les 6 temps de mesure (T2-6 semaines, T3-3 mois, T4-6 mois, T5-9 mois, T6-12 Mois et T7-15 mois). Les mères du groupe soutenu ont un score moyen de 84,59 (ET = 9,94) et les mères du groupe non-soutenu : 85,68 (ET = 12,9). Les comparaisons de moyennes entre les groupes à chaque temps de mesure ne font ressortir aucune différence entre les deux groupes (Cf Tableau 19) : Comparaison de moyennes entre les groupes à chaque temps. Alliance Parentale : IAP (Inventaire d'alliance Parentale).

*Tableau 19 : Comparaison de moyennes entre les groupes à chaque temps. Alliance Parentale : IAP (Inventaire d'Alliance Parentale)*

	Population Totale (N=35)	Groupe Soutenu (N=15)	Groupe Non-Soutenu (N=20)	p
<b>T2 - 6 Semaines</b>				0,3707
N	31	14	17	
Moyenne (écart-type)	86,81 (10,11)	<b>85 (9,11)</b>	<b>87,94 (10,97)</b>	
<b>T3 - 3 Mois</b>				0,3345
N	16	5	11	
Moyenne (écart-type)	88,81 (9,07)	<b>86,2 (6,94)</b>	<b>90 (9,96)</b>	
<b>T4 - 6 Mois</b>				0,8975
N	26	12	14	
Moyenne (écart-type)	86,12 (11)	<b>86,58 (10,45)</b>	<b>85,71 (11,84)</b>	
<b>T5 - 9 Mois</b>				0,9755
N	24	8	16	
Moyenne (écart-type)	83,92 (12,15)	<b>85,13 (7,64)</b>	<b>83,31 (14,07)</b>	
<b>T6 - 12 Mois</b>				0,2244
N	26	12	14	
Moyenne (écart-type)	85,31 (12,78)	<b>82,42 (12,51)</b>	<b>87,79 (12,94)</b>	
<b>T7 - 15 Mois</b>				1
N	7	4	3	
Moyenne (écart-type)	91 (13,8)	<b>82,25 (13)</b>	<b>79,33 (17,62)</b>	

*Les ANOVAs à mesure répétées font ressortir aucun effet significatif, ce qui indique une stabilité de l'alliance conjugale au cours du temps pour les deux groupes.*

Figure 10 : Moyenne et écart type des scores IAP (Inventaire d'Alliance Parentale) en fonction du groupe et du temps :



### **E) Parental Bonding Instrument, le PBI**

Rappelons que les variables catégorielles du PBI ont été analysées par le test de Fisher.

Nous observons une différence significative entre les mères du groupe soutenu et non soutenu en ce qui concerne la qualité des relations passées avec leur propre mère  $p = 0,02$ . Deux tiers des mères du groupe non-soutenu rapportent un lien faible voire absent ou contrôle peu affectueux avec leur mère dans le passé, alors qu'une seule mère du groupe soutenu rapporte ce type de lien. Plus de la moitié des mères du groupe soutenu (58,33 %) considèrent avoir eu un lien optimal avec leur mère dans le passé.

En revanche, il n'y a aucune différence entre les deux groupes en ce qui concerne la qualité des relations passées avec leur père (Cf : Tableau 20 : La qualité des relations passées enfant-parents de la participante PBI [Parental Bonding Instrument]).

Tableau 20 : La qualité des relations passées enfant-parents de la participante ; PBI (Parental Bonding Instrument)

	Population totale (n=35)	Groupe Soutenu (n=15)	Groupe non-soutenu (n=20)	p
<b>PBI père</b>				0,9442
lien optimal	11 (40,74%)	5 (41,67%)	6 (40%)	
lien contrôle affectueux	5 (18,52%)	2 (16,67%)	3 (20%)	
contrôle peu affectueux	8 (29,63%)	3 (25,0%)	5 (33,33%)	
lien absent ou faible	3 (11,11%)	2 (16,67%)	1 (6,67%)	
manquant	8	3	5	
<b>PBI mère</b>				<b>0,0214</b>
lien optimal	10 (37,04)	7 (58,33%)	3 (20%)	
lien contrôle affectueux	6 (22,22)	4 (33,33%)	2 (13,33%)	
contrôle peu affectueux	6 (22,22)	1 (8,33%)	5 (33,33%)	
lien absent ou faible	5 (18,52)	0 (0)	5 (33,33%)	
manquant	8	3	5	

### **F) Le type d'attachement, le RSQ**

Aucune différence significative n'a été relevée entre les deux groupes. Il y a autant de mères sécures et insécures dans les deux groupes (Pourcentage de mères avec type d'attachement sécure : GNS : 38,46% vs 40% GS). Notons néanmoins que 26,67 % des mères du groupe non-soutenu présentent un type d'attachement craintif alors qu'elles sont seulement 7,69 % dans le groupe soutenu. (Cf : Tableau 21 : le type d'attachement, RSQ (Relationship Questionnaire)).

Tableau 21 : le type d'attachement : RSQ (Relationship Questionnaire) :

	Population totale (n=35)	Groupe soutenu (n=15)	Groupe non-soutenu (n=20)	p
<b>TYPES</b>				0,6202
<b>Détaché</b>	9 (32,14%)	5 (38,46%)	4 (26,67%)	
<b>Préoccupé</b>	3 (10,71%)	2 (15,38%)	1 (6,67%)	
<b>Sécure</b>	11 (39,29%)	5 (38,46%)	6 (40%)	
<b>Crainitif</b>	5 (17,86%)	1 (7,69%)	4 (26,67%)	
<i>Manquant</i>	7	2	5	