

Diminution de la densité de population et amélioration du cadre de vie des habitants.

Ce chapitre vise essentiellement à présenter les résultats de nos questionnaires, avec lesquels nous avons analysé les changements spatiaux induits par les J.O. à Pékin dans le cadre de notre PFE.

Nous avons analysé les changements sur la morphologie urbaine et la densité démographique afin de résoudre notre problématique 'D'une centralité à une multipolarité de la ville'; 'Les changements spatiaux diminuent le périmètre de comportements des habitants et améliorent le cadre de vie.'

Intervenir sur un tissu urbain déjà construit pose également la problématique de la prise en compte des attentes des différents acteurs déjà présents sur le territoire. Or, il est plus facile d'intégrer les besoins des futurs habitants dans les projets de renouvellement urbain qui se dessinent, donc dans le cas de renouvellement urbain pendant les J.O. Les constructions pour les J.O. ont été conçues selon les besoins des activités pendant les J.O.

Selon les résultats d'analyse et d'enquête, nous avons identifié que les quartiers renouvelés fonctionnent bien pour organiser les différents éléments car il n'existe pas de contraintes dues à la présence de bâtiments. Ça permet de lutter contre la paupérisation et la ségrégation sociale, en favorisant la mixité sociale de ces nouveaux quartiers. Grâce à ce type de développement, la ville pékin évolue à l'intérieur de son périmètre d'origine, sans étalement urbain, et sa croissance se fait par mutation du tissu urbain.

Selon les résultats d'analyse et d'enquête, avec la création des multi-pôles, les citoyens ont beaucoup plus de choix pour leurs habitations, leurs travaux, leurs loisirs, leurs éducations...etc., tous ces éléments amortissent la densité démographique au centre ville.

En soutenant l'élaboration de projets visant à restructurer en profondeur les quartiers à Pékin pour les J.O, le programme de rénovation et réhabilitation urbaine entendait pour sa part créer les conditions d'une plus grande mixité urbaine et sociale, mais aussi améliorer les conditions de vie des habitants de ces quartiers.

1. La morphologie de Pékin a été changée grâce aux constructions réhabilités et rénovés pendant les J.O.

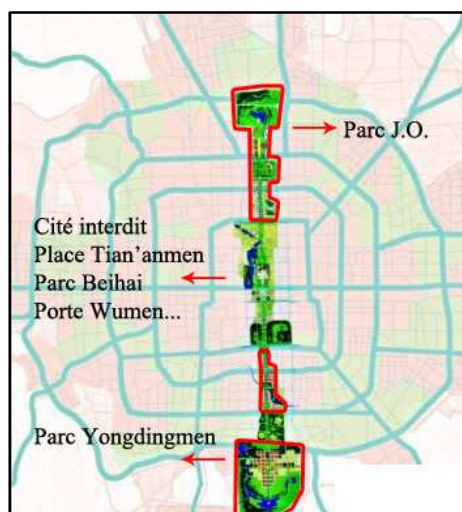
Une partie du déroulement de notre recherche est d'analyser la décentralisation. Nous considérons la conception des J.O. en tant qu'un grand projet urbain qui réclame une transformation de l'organisation urbaine et sociale. La morphologie urbaine a été considérablement modifiée.

Nous avons participé dans les constructions des J.O. quand nous faisons les stages avant l'ouverture des J.O. Grâce à ces expérience, nous avons lu plusieurs documents sur les projets des J.O. Nous avons tri des documents par rapport notre PFE et analysé les documents qui concernent notre sujet. De plus, nous avons fait des entretiens électroniques avec les élus et crée plusieurs de questionnaires auprès les habitants. Les deux parties des résultats nous permettons de faire une conclusion sur les changements de morphologie urbaine.

La morphologie urbaine est la « texture » spécifique d'une ville définie par des paramètres tels que:

- la forme de l'architecture
- la densité démographique
- les réseaux de voirie (pistes cyclables, transports en commun, transport individuel)

Ensemble, ces paramètres travaillent à définir des archétypes urbains, et on peut saisir que deux facteurs (« réseaux de voirie » et « Densité démographique ») ont considérablement changé.



En ce qui concerne Pékin post-J.O., beaucoup de nouvelles architectures et de nouveau réseau de métro ont vu le jour. D'abord, ces modifications ont changé la physionomie de la ville directement. Par exemple : la plus grande influence est sur l'extension d'axe central de Pékin.

Figure 34 : L'axe central de la ville Pékin
Réalisation : Zhu Yu et Qu Yi

L'axe central de Pékin est un symbole de la ville, de part la présence de nombreux monuments et paysages qui sont situés sur cet axe, comme la cité interdit, la place Tian'anmen, le parc Beihai, la porte Wumen, etc....

Pour les J.O., le parc des J.O. a été construit au nord de la ville Pékin comme prolongation de l'axe central ; et au sud de la ville, des petits espaces verts ont été réorganisés et ils constituent un grand parc : le parc Yongdingmen. En espace souterrain, le métro ligne 8 suit la direction de l'axe central de Pékin. Tous ces changements font que la ville est plus ordonnée, la structure plus serrée et plus valable. L'extension de l'axe central représente l'extension de la ville Pékin.

Des changements de métro de Pékin influencent la morphologie de la ville aussi, le nouveau réseau de métro diminue le temps de voyage à l'intérieur de la ville, les usagers ont beaucoup plus de mobilité et de flexibilité pour choisir leur lieu de résidence ou de travail. Il influence la physionomie de la ville directement (le système des transports en commun est plus pratique) et indirectement (il influence les modes de vie des habitants).

Les changements de la physionomie de la ville influencent la densité démographique, car tous les changements architecturaux de surface et souterrains vont influencer les choix des citoyens.

2. D'une centralité à une multipolarité de la ville

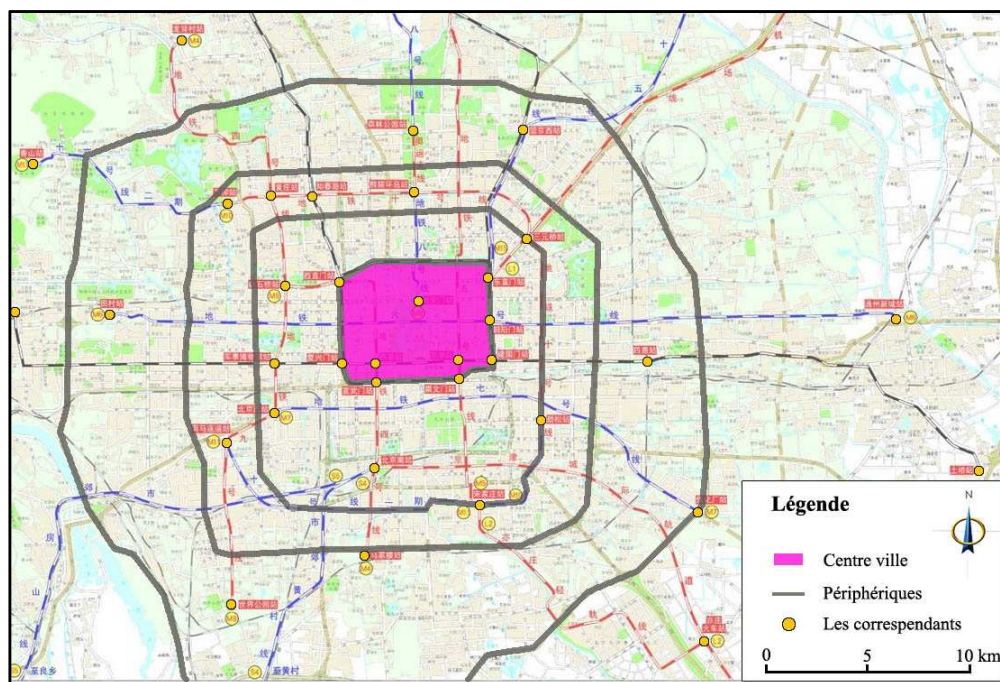


Figure 35 : Centre ville ancienne (avant le période J.O.)
Réalisation : Zhu Yu et Qu Yi

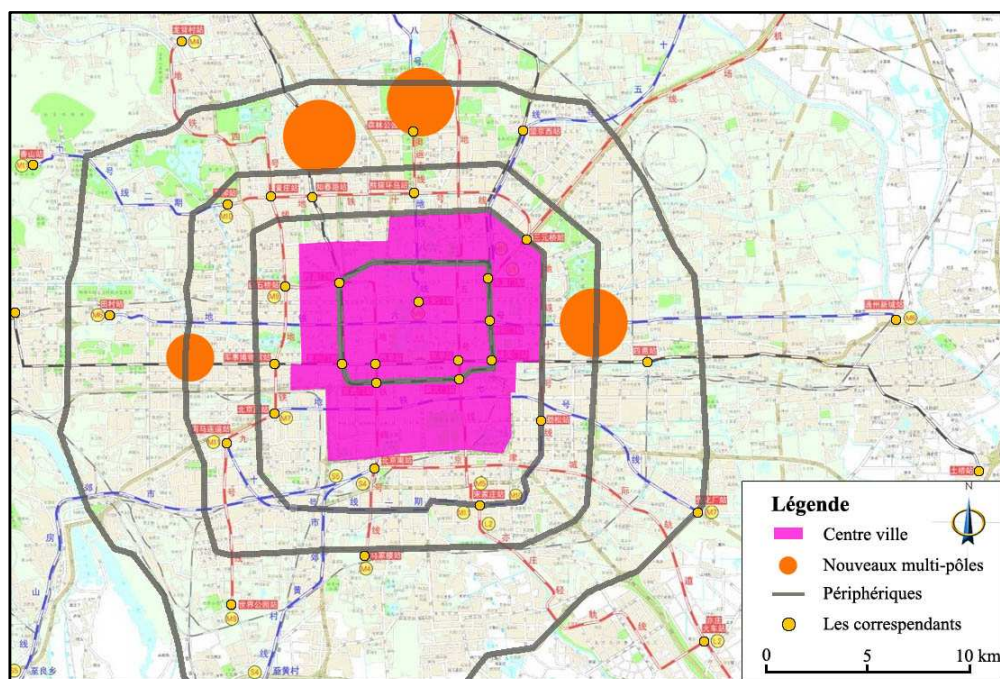


Figure 36 : Après les JO, la nouvelle centre ville et des nouveaux multi-pôles dans la ville
Réalisation : Zhu Yu et Qu Yi

Les Jeux Olympiques sont non seulement une occasion d'accélérer le développement, mais aussi une occasion de réfléchir sur la planification urbaine.

Par rapport la question 19. 'En moyenne, il faut combien de temps pour y arriver ? et pourquoi ? C'est à cause de changement de réseau de transport ou à cause de création de nouveau stades ?' Et les résultats

'Le moins temps : 5-10 min, à pied

Le plus temps : 147 min, en métro et en bus

En moyen : 28-75 min, principalement en métro, en bus ou en voiture.'

Parmi des interlocuteurs, il y a pas mal des habitants qui habitent au loin de centre ville, et auparavant, ils avaient besoin de faire le déplacement pour aller au centre ville afin de faire du sport ou loisir. Ils ont évoqué dans les questionnaires que grâce à des nouveaux pôles, il y a des nouveaux installations sont réalisés.

D'après notre analyse, nous indiquons que la structure urbaine de Pékin a changé :

- Avant : il y avait seulement un centre ville qui était à l'intérieur du deuxième périphérique, et le centre ville prenait en charge toutes les fonctions importants (le centre commerce, le centre loisir, le centre sportif, le centre culture, etc...);
- Après : avec l'extension de la ville, la limite du centre ville s'étend aussi ; et les grands projets des J.O. apportent des changements à la structure de la ville, non seulement un centre, mais aussi une augmentation du nombre de multi-pôles ; les changements ont allégé la pression sur le centre ville, et offrent une gamme plus pratique et plus étendue de services.

Dans nos questionnaires, nous avons posé des questions sur les diminutions de temps de déplacement et les augmentations de fréquences de la pratique du sportif. Aux vues des résultats actuels, nous pouvons conclure que grâce aux nouveaux petits pôles qui ont été formés après les J.O, les habitants ont totalement changé leur mode de vie dans le domaine des loisirs et de la culture. En même temps, les nouveaux petits centres amortissent les charges du centre ville à l'intérieur du deuxième périphérique en déconcentrant les activités.

Un grand indicateur pour mesurer le développement durable : La densité de démographie

Le centre ville est conçu dans une zone de 62,5 km², entourée par le 2ème périphérique de la ville. Le nombre des habitants du centre ville de Pékin était limité à 900 000 contre 1, 65 millions en 2003, qui représentait une baisse de 45% de la densité de population, selon un rapport du gouvernement municipal. C'est les transformations urbaines qui ont provoqué l'éviction de centaine de milliers d'habitants de leurs maisons, repoussés dans les banlieues. 1,5 million de personnes auront été déplacées au total. Ce plan prévoit un déplacement de 750 000 habitants hors du centre-ville, qui auront des logements plus spacieux après avoir déménagés en banlieues.

Pour atteindre un tel objectif, le gouvernement municipal a rénové les anciennes habitations et construit de nouveaux logements commerciaux, tout en créant davantage d'emplois dans les nouveaux quartiers qui ont été construits pendant la période des J.O.

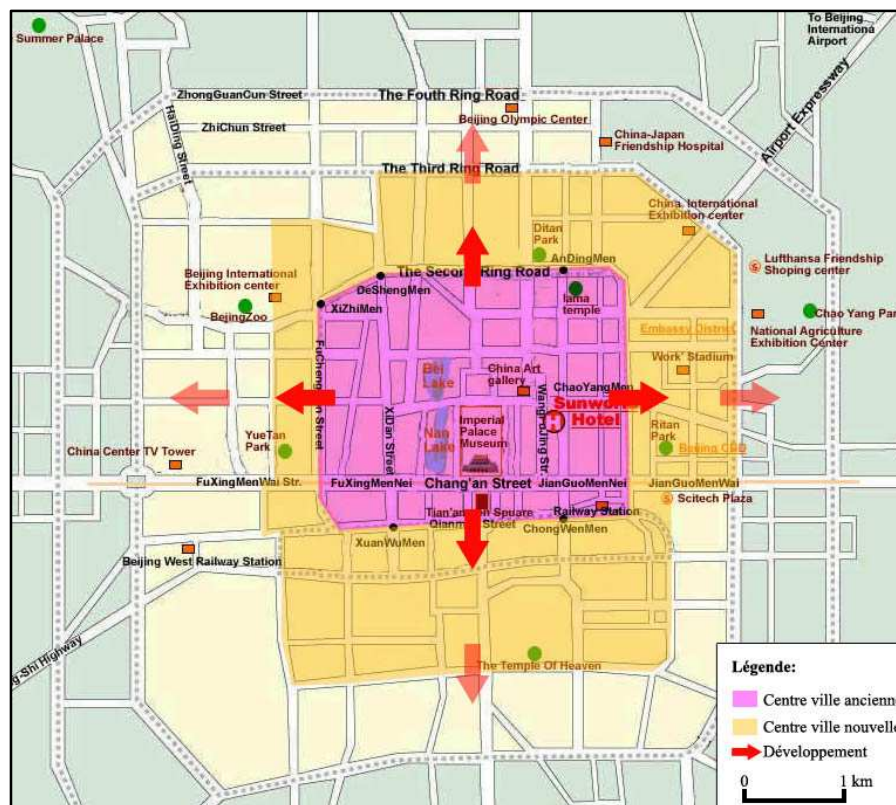


Figure 37: Le déplacement hors du centre ville.
Réalisation : Zhu Yu et Qu Yi

Et avec la création des multi-pôles, et le développement des transports en commun, les citoyens ont beaucoup plus de choix pour leurs habitations, leurs travaux, leurs loisirs, leurs éducations...etc., tous ces éléments amortissent la densité démographique au centre ville.

Les quartiers renouvelés fonctionnent bien pour organiser les différents éléments.

Nous avons choisi deux quartiers renouvelés pour développer notre recherche sur « Analyse des changements spatiaux à Pékin, induits par les Jeux Olympiques », qui montrent l'évolution de la ville de Pékin avant, pendant et après les J.O. Ce sont le quartier du parc des J.O. et le quartier du Centre culturel et sportif de Wukesong.

Nous avons concentré notre analyse sur l'organisation de différents éléments : le regroupement de tous les équipements, les zones résidentielles ajoutées, et les nouveaux bassins d'emplois qui se sont formés. Les quartiers à renouveler sont plus pratiques pour organiser les zones multifonctionnelles car il n'existe pas de contraintes dues à la présence de bâtiments, les maîtres d'ouvrages peuvent concevoir les îlots intégralement, c'est-à-dire positionner les différents services par rapport au meilleur champ d'influence et d'action possible de ces derniers, donc optimiser la répartition des différents services.

Lors de la construction des parcelles vierges, les maîtres d'ouvrages peuvent aussi privilégier la lutte contre la paupérisation et la ségrégation sociale, en favorisant la mixité sociale de ces nouveaux quartiers. Grâce à ce type de développement, la ville pékin évolue à l'intérieur de son périmètre d'origine, sans étalement urbain, et sa croissance se fait par mutation du tissu urbain.

Intervenir sur un tissu urbain déjà construit pose également la problématique de la prise en compte des attentes des différents acteurs déjà présents sur le territoire. Or, il est plus facile d'intégrer les besoins des futurs habitants dans les projets de renouvellement urbain qui se dessinent, donc dans le cas de renouvellement urbain pendant les J.O, les constructions pour les J.O ont été conçues selon les besoins des activités pendant les J.O et aussi selon les besoins des futurs habitants et les stratégies de « Jeux vert, jeux technique et jeux de peuple ».

En effet, le tissu urbain de la ville de Pékin qui a subi une transformation profonde, reste généralement habité, occupé par des entreprises et fréquenté par des usagers qui y travaillent ou viennent y faire des achats.

3. Les nouveaux équipements influencent directement des comportements des citoyens et améliorent le cadre de vie. (À partir du résultat de nos questionnaires et de l'analyse les documents officiels des J.O.)

L'homme est la partie principale de la ville, tous les éléments dont nous discutons sont au service de l'homme, l'homme est un des éléments qui influencent l'extension urbaine aussi.

En soutenant l'élaboration de projets visant à restructurer en profondeur les quartiers à Pékin pour les J.O, le programme de rénovation et réhabilitation urbaine entendait pour sa part créer les conditions d'une plus grande mixité urbaine et sociale, mais aussi améliorer les conditions de vie des habitants de ces quartiers. Nous suivons le précepte : 'Une nouvelle attractivité est possible, un nouvel espoir pour tous ceux qui y vivent et travaillent' afin de nous guider dans le développement de la ville Pékin.

D'après nos résultats de questionnaire (les questions 15 et 16), la plupart des personnes changent leurs habitudes de vie.

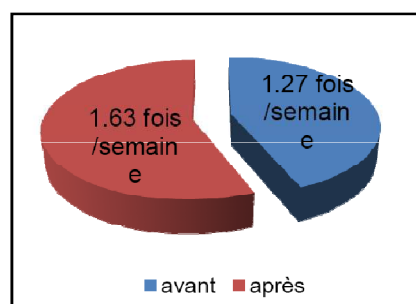


Figure 38: La fréquence du sport (en moyen)
Réalisation : Zhu Yu et Qu Yi

Avant les J.O., par rapport à nos analyse sur les personnes qui ont l'habitude de faire du sport, la fréquence de l'activité sportive est 1.27 fois par semaine en moyenne ; et après les J.O., la fréquence est augmentée jusqu'à 1.63 fois par semaine ; après les J.O., l'augmentation de sites sportifs et l'augmentation du niveau des installations sportives améliorent l'enthousiasme des citoyens à faire du sports.

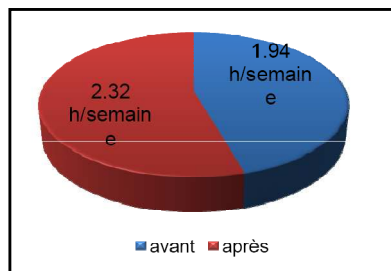


Figure 39: La comparaison du temps consacré aux activités sportives dans des stades ou des installations sportives (en moyenne)
Réalisation : Zhu Yu et Qu Yi

Avant les J.O., par rapport à nos analyse sur les personnes qui ont l'habitude de faire du sport, chaque personne se consacre environs 1.94 h/semaine aux activités sportives dans des stades ou des installations sportives ; et après les J.O., le temps consacré aux activités sportives est augmenté jusqu'à 2.32 h/semaine. Donc nous pouvons conclure que les habitants ont changé un peu leurs emplois du temps dans la vie, ils ont ajouté le temps consacré aux activités sportives grâce aux J.O, ce qui est meilleur pour la santé.

Selon la question 23 « Pensez-vous que, après les J.O, tous les changements, les nouvelles installations de la ville ont amélioré le cadre de vie? » 86% des interlocuteurs (801 personnes, montré dans le secteur suivant) évoquent que des multifonctions et des équipements²⁰, comme les bureaux, les hôtels, les offices touristiques, les magasins, les postes, les centres commerciaux, les restaurants, les cinémas, les centres de loisirs de remise en forme, les supermarchés et autres établissements commerciaux...etc., tous ces éléments font que les gens sont motivés pour faire du sport, tous ces éléments améliorent le cadre de vie et enrichissent la vie des habitants.

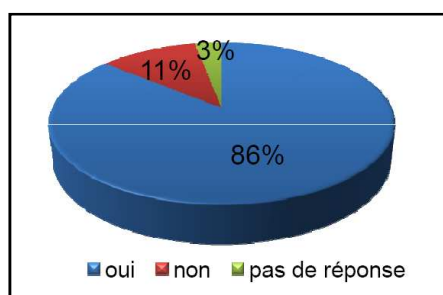


Figure 40: Le résultat de la question 23
Réalisation : Zhu Yu et Qu Yi

Certaines personnes évoquent que ces phénomènes sont temporaires, ils pensent que même si ceux-ci ont duré pendant presque deux ans, aujourd'hui la croissance a tendance à de plus en plus ralentir. De plus, pendant les deux ans, nous ne pouvons pas savoir le genre de ces influences : est-ce qu'ils sont temporaires ? ou s'ils augmentent régulièrement ? Est-ce qu'ils vont continuer ? Profondément ? Ou superficiellement ?

²⁰ Correspondre les sites de compétition qui sont bien utilisés après les J.O. de Pékin

"Lorsque nous avons prévu et conçu les sites olympiques, nous avons déjà pris en considération comment ces sites seraient utilisés après les jeux", a dit Du Wei, lors d'une conférence de presse tenue dans le Centre de presse principal (MPC). Maintenant, les sites de compétition conçus pour les J.O. sont très bien utilisés. De nombreux sites de compétition ont été construits dans des universités ou des zones très habitées. Ils sont utilisés efficacement après les jeux. Certains sites sont construits sur le domaine public du Parc olympique, comme le Stade national, le "Nid d'oiseau" et le Centre de natation national, le "Cube d'eau". A vu des expériences des Jeux olympiques précédents, nous ne s'attendons pas à amortir ces investissements à court terme. Des expositions et activités culturelles sont organisées pour soutenir l'utilisation de ces sites. Quant aux sites temporaires, certains sont démantelés et d'autres sont réaménagés à d'autres fins en vertu du plan global d'aménagement de cette partie de la ville.

Il a fait noter que durant les dernières sept années, les habitants avaient montré un enthousiasme croissant dans les sports, ce qui avait provoqué une forte demande pour des sites de sports.

Les réponses que nous avons recueilli viennent de tout les habitants à Pékin, ce n'est pas suffisance à interpréter nos résultats sur la première hypothèse 'Est-ce que les habitants profitent bien des regroupements et des équipements publics nouveaux et rénovés, et est-ce que le cadre de vie des habitants est amélioré ?'

Pour bien montrer comment nous avons obtenus ces résultats, nous avons choisi deux exemples à comparer : le quartier du parc des J.O. et a) Le quartier du Centre culturel et sportif de Wukesong.

a) Le quartier du parc des J.O. : le site le plus représentatif que nous avons choisi d'étudier.

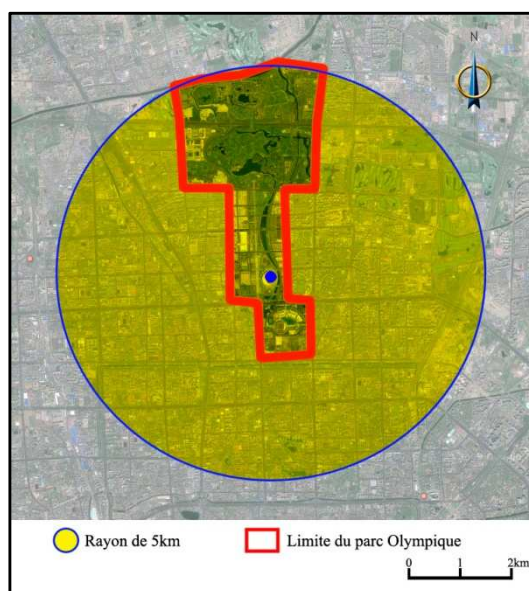


Figure 41 : La limite du quartier Parc J.O.
Réalisation : Zhu Yu et Qu Yi

Comme le montre le cercle représenté sur la carte, nous avons défini une limite de 5km autour du Stade national (Nid d'oiseaux).

	Avant (ha)	Après (ha)	note
Logement	4844+	4944+	rayon de 5 km, population 247 0000
Equipements sportifs	18	77	↑427.7%
Commerce	33	47,35	↑143.3%
Espace vert	148	853	↑576.4%
Bureau	420	676	↑ 161%
Culture	45	174	↑386.7%
Autre	2300+	1165+	↓ 50.6%
total	7850	7850	

Tableau 14 : Comparaison de repartition de terrain des différents fonctionnes afin de monter le changement avant et après le J.O.

Réalisation : Zhu Yu et Qu Yi

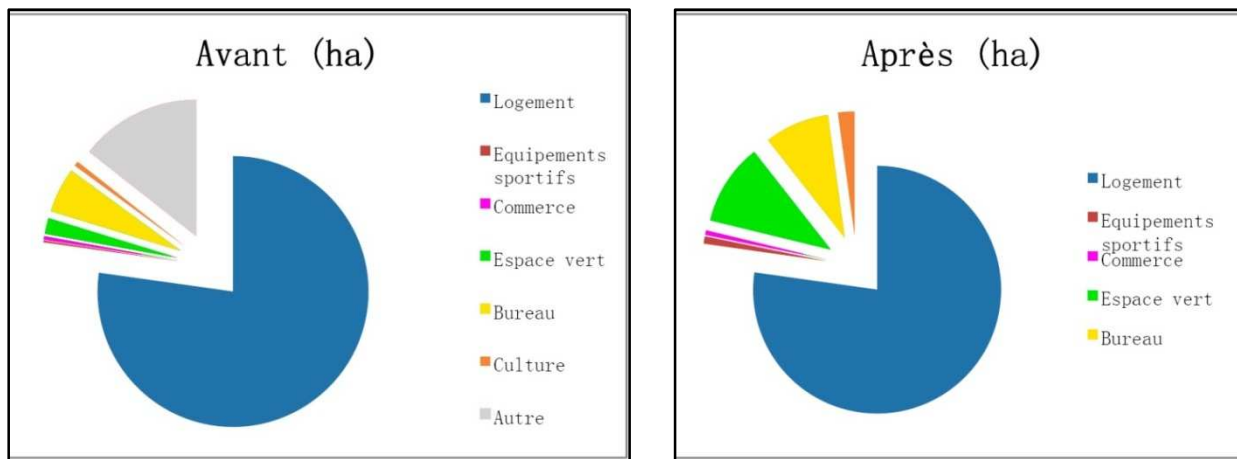


Figure 42 : Comparaison de la fonctions des terrains avant et après le J.O.
Réalisation : Zhu Yu, Qu Yi

D'après des tableaux que nous avons analysé en faisant des graphiques et la grille de dépouillement : les caractéristiques principales des terrains et leur différentes fonctions : Logements, commerce, équipements sportifs.

Nous pouvons remarquer des changements des superficies. Elles sont augmentés, surtout sur l'espace vert et des équipements sportifs, c'est-à-dire, les densités démographiques sont diminués considérablement, dans la ville Pékin, au mois du nord de la ville Pékin, les zones résidentielles, les quartiers commerciales et les zones de bureaux sont moins concentrés qu'avant grâce à la construction de nouveaux terrains sportifs et d'espaces verts.

A la suite, le cadre de vie des habitants est amélioré car ils peuvent éviter la grande densité des hauts bâtiments, l'air trop pollués et les nombreux embouteillages. Ils peuvent profiter des espaces de rencontre où ils communiquent avec les amis, font du sport, prennent l'air et se promènent au bord de l'eau.

Selon la question 12 'L'utilisation d'un lieu particulier et des installations'. Et les résultats :

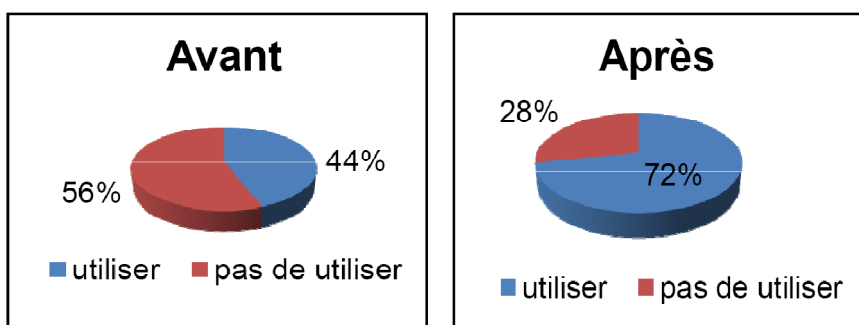


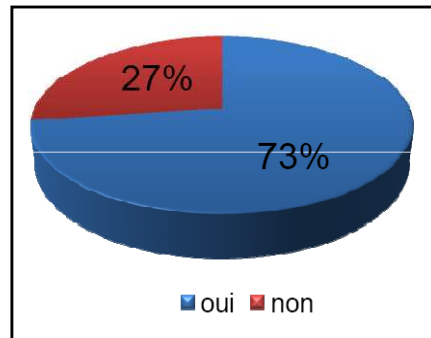
Figure 43: Le résultat de la question 12
Réalisation : Zhu Yu et Qu Yi

Avant les J.O.: il y avait 410 personnes qui les utilisaient, 521 ne utilisaient

Après les J.O. : il y a 670 habitants qui utilisent, 261

Après les J.O., 260 personnes ont changés leurs habitudes, il y a 28% d'augmentation.

Selon la question 18 « Est-ce que c'est facile pour y arriver ? » Et les résultats :



679 personnes pensent que c'est facile pour y arriver ; et 252 personnes pensent que ce n'est pas facile.

Figure 44: Le résultat de la question 18
Réalisation : Zhu Yu et Qu Yi

En combinant les résultats de cette question et les autres résultats et les informations venant de documents, nous pouvons conclure que les nouveaux équipements influencent directement des comportements des citoyens et améliorent le cadre de vie.

Selon de nombreux rapports qui ont été réalisés par les bureaux d'études dans le domaine de l'environnement à Pékin, le taux d'espace vert n'est jamais assez élevé, grâce à ce projet, le taux augmente considérablement.

Et d'après les résultats de notre questionnaire : 'D'après vous, Quelles sont les principaux inconvénients/défauts d'organisations? Et donnez nous vos suggestions.' Et les résultats : auprès des habitants :

Les motifs des satisfactions sont :

- Des stades et des terrains de sport sont grands, ils peuvent accueillir plus de citoyens que les stades anciens;
- Les architectures ont plus d'humanité, et offrent plus d'accessibilités (incluant des équipements pour l'accès des handicapés et des équipements pour des enfants et des vieillards) ; les façades extérieures et les intérieurs sont esthétiques ;
- La mixité des fonctions et des équipements, (comme les bureaux, les hôtels, les offices de tourisme, les magasins, les postes, les centres commerciaux, les restaurants, les cinémas, les centres de loisirs de remise en forme, les supermarchés et les autres établissements commerciaux etc....) améliorent le cadre de vie et enrichissent la vie, les citoyens ont plus de choix.
- Le réseau de transport compte plus de dessertes qu'avant, donc les habitants ont plus de convenances pour faire le déplacement qu'avant.

Les citoyens pensent que des quartiers multifonctions et des équipements (comme les bureaux, les hôtels, les magasins, la poste, les centres commerciaux, les restaurants, les cinémas, les centres de loisirs, les supermarchés et autres établissements commerciaux) améliorent le cadre de la vie et enrichissent la vie, les habitants peuvent les utiliser facilement.

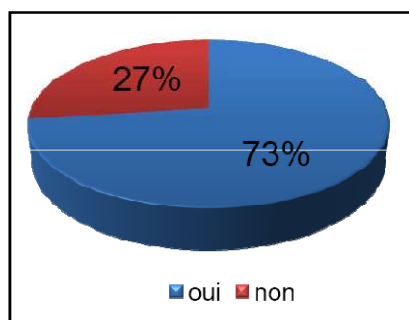
Cependant, les interlocuteurs ont évoqué aussi les faiblesses :

- Dans notre plan d'analyse, les plupart des équipements sportifs sont situés dans le nord de la ville (incluant de nord-est et nord-ouest), pour les habitants qui habitent au sud, ils pensent que les distances sont un peu loin, malgré le métro et le bus

accessibles, ils doivent prendre plus de temps pour arriver (cf. les réponses de la question 19). Les habitants au sud se consacrent environ 43min pour se déplacer au nord en moyenne;(cf.les réponses de la question 18)

- Les bâtiments avec aux fonctions différents sont trop dispersés. Par exemple : pour le parc des J.O., il y a certains interlocuteurs qui évoquent que des restaurants, des magasins, des zones de loisir sont loin des équipements sportifs (des stades et des installations), il doit prendre plus de 10 min en moyen pour arriver car le parc est vraiment grand. De plus, pour les enfants et les personnes âgées, ils leur faut plus de temps, ce n'est pas pratique.

Dans notre plan d'analyse, les plupart des équipements de sportifs sont situées dans le nord de la ville (inclus de est et ouest), pour les personnes qui habitent dans le sud, ils pensent que les distances sont un peu loin, malgré le métro et le bus sont facilités, mais ils doivent dépenser plus de temps pour arriver (Par rapport la question 19. 'En moyenne, il faut combien de temps pour y arriver ? et pourquoi ? C'est à cause de changement de réseau de transport ou à cause de création de nouveau stades ?' Et les résultats : 'Le moins temps : 5-10 min, à pied, le plus temps : 147 min, en métro et en bus, en moyen : 28-75 min, principalement en métro, en bus ou en voiture. '), en moyenne, les habitants dans le sud de la ville doivent prendre plus de 43min ;(Selon le question 18'Est-ce que c'est facile pour y arriver ?'Et les résultats :



679 personnes pensent que c'est facile pour y arriver ; et 252 personnes pensent que ce n'est pas facile.)

Figure 45: Le résultat de la question 19
Réalisation : Zhu Yu et Qu Yi

- Les fonctions sont trop dispersées ; par ex : pour le parc de J.O., il y a certains personnes, ils pensent que des restaurants, des magasins, des zones de loisir sont loin de équipements (des stades et des installations), il doit dépenser plus de 10 min en moyen pour arriver, parce que le parc est vraiment grand, si pour les enfants et les vieillards, il doit plus de temps, c'est pas convenance ;
- Après les J.O., un part de stade ont changés leurs signes, certains signes sont trop dessin animé, difficile à comprendre pour certaines personnes, il doit être utilisé avec le texte ou remplacer des signes par l'autre.

En conclusion, les changements spatiaux induite par J.O. diminuent la densité de population et améliorent le cadre de vie des habitants dans une certaine mesure, il y a encore des progresse à atteindre.

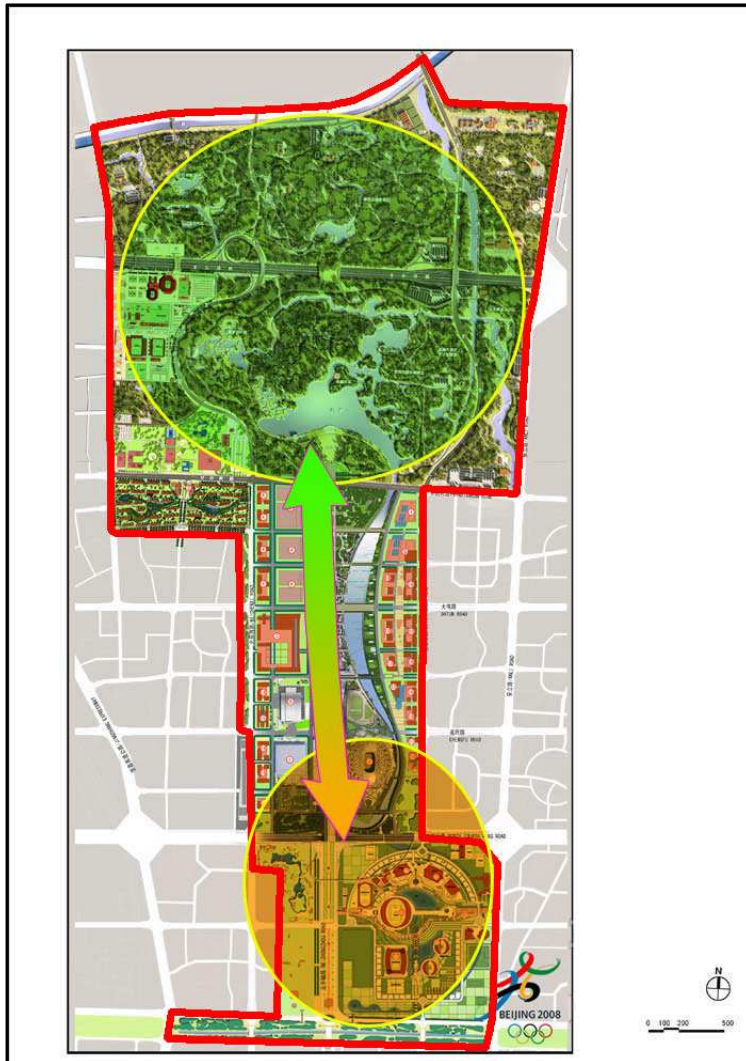
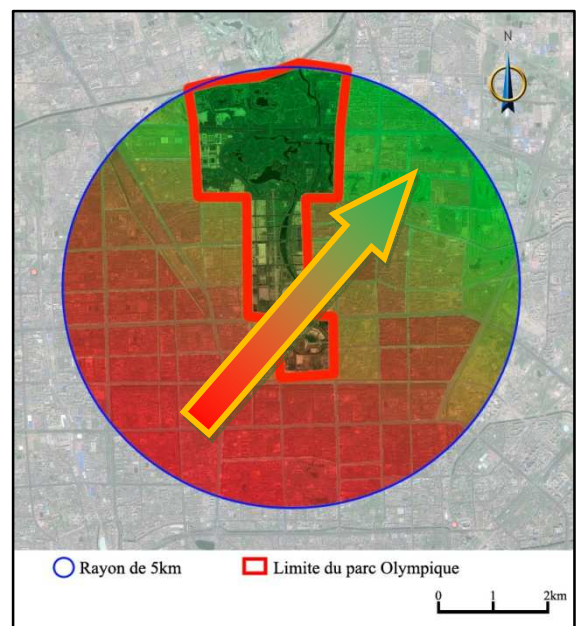
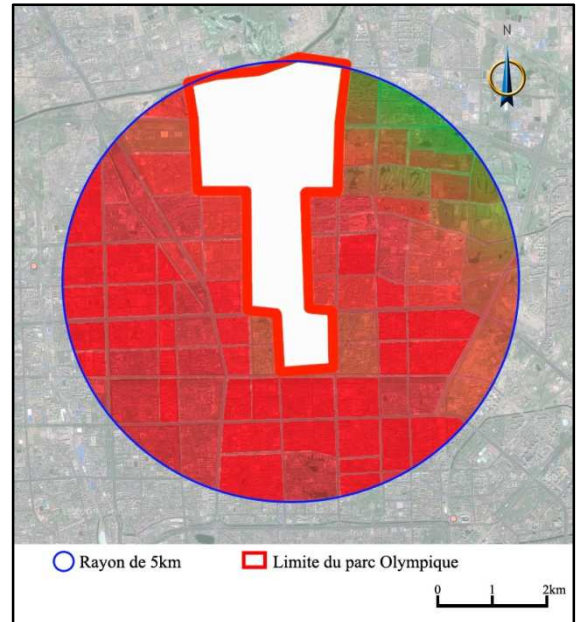


Figure 46: Jeux Vert, le projet créé une harmonie par une liaison des équipements et la forêt et compare les densités avant et après.

Réalisation : Zhu Yu et Qu Yi



Dans le quartier que nous avons défini qui est montré dans le plan d'analyse suivant, la structure et les densités de démographie ont changés.

Dans la ville de Pékin, au moins au nord de la ville Pékin, les zones résidentielles, les quartiers commerciales et les zones de bureaux sont moins concentrés qu'avant grâce aux nouvelles constructions des terrains sportifs et les espaces verts. En même temps, grâce aux nouveaux bassins d'emplois qui ont été formés par les nouveaux équipements et de nouvelles zones de bureaux et commerces, les habitants changent un peu leur lieu d'habitation, donc la densité de démographique dans les parties nord, nord ouest, nord est et les quartiers aux alentours ont été changés.

Les deux schémas ci-dessous démontent les changements sur la densité de démographie avant et après J.O dans les quartiers analysés.

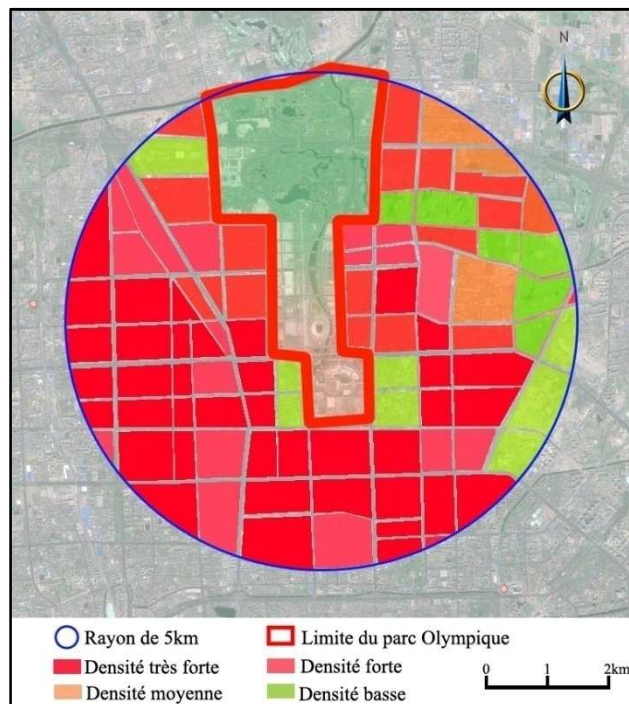


Figure 47 : Les densités du quartier avant les J.O.
Réalisation : Zhu Yu et Qu Yi

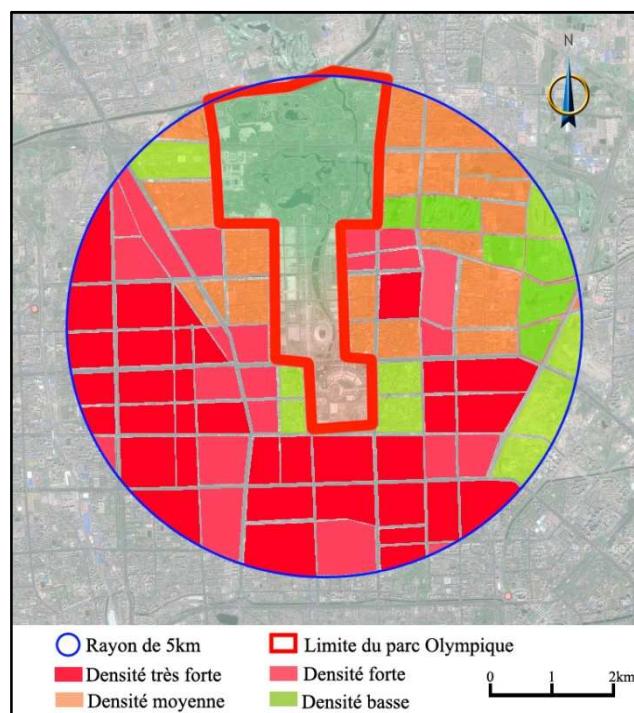


Figure 48 : Les densités du quartier après les J.O.
Réalisation : Zhu Yu et Qu Yi

La comparaison de changement sur la densité avant et après les J.O. montre que le cadre de vie des habitants a été amélioré.

Dans le quartier sélectionné, nous avons analysé la répartition de population avec laquelle nous avons créé une carte de densités. La situation de la densité dans ce quartier nous permet de faire une conclusion : les espaces verts et les équipements qui ont été réalisés permettent d'améliorer l'environnement naturel et aussi le cadre de vie des habitants dans une large mesure.

b) Le quartier du Centre culturel et sportif de Wukesong

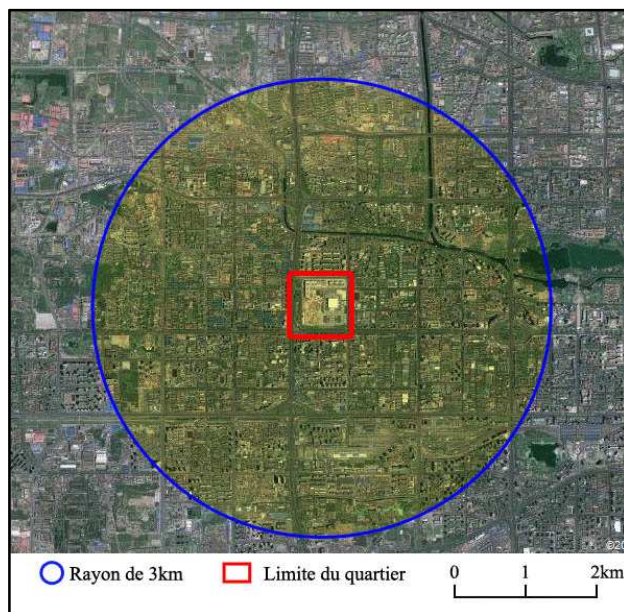


Figure 49: La limite du quartier du Centre culturel et sportif de Wukesong
Réalisation : Zhu Yu et Qu Yi

Comme le cercle illustré sur la carte, nous avons défini une limite dont le centre est le Centre culturel et sportif de Wukesong et le rayon est 3km.

Le site Wukesong est situé à l'ouest de la ville dans le district Haidian et à côté du quatrième périphérique. C'est un exemple que nous pouvons classer dans le cas « renouvellement urbain » aussi.

Comparaisons des fonctions des terrains avant et après :

	Avant (ha)	Après (ha)	note
Equipements sportifs	13	32	↑ 246.1%
Commerce	43+	53+	↑ 123.2%
Espace vert	85	111	↑ 130.5%
Logement	1600+	1600+	→ pas de changement
Autre	196+	141+	↓ 72%
total	2827	2827	

Tableau 15: Comparaison de repartition de terrain des différents fonctionnes afin de monter le changement avant et après le J.O.

Réalisation : Zhu Yu et Qu Yi

La superficie du quartier Wukesong est plus petite que le quartier Parc J.O. Comme montré dans le tableau, les équipements sportifs, les bâtiments de commerces, les espaces verts sont ajoutés dans une certaine mesure. Par contre, les conditions de logement n'ont pas changé, donc la densité démographique sont presque les mêmes qu'avant.

Les projets de renouvellement urbain dans le quartier Wukesong qu'il nous a été donné d'observer portent pour une partie d'entre eux sur le cœur du district et sur la redynamisation, censé asseoir le rayonnement de ce quartier. Par l'ampleur des

réalisations qui y sont projetées, ils sont susceptibles d'avoir un impact notable sur les déplacements, les marchés de l'emploi, du logement et du foncier à l'échelle de tout le bassin de vie. La réhabilitation du quartier Wukesong devient un objectif prépondérant et fait particulièrement rapide. Cette réhabilitation du quartier est un enjeu majeur pour transformer l'image négative de la ville et retrouver une attractivité.

4. Les quartiers développés dans une zone élargie au sein de la ville sont plus flexibles à améliorer le tissu urbain.

Nous avons choisi le quartier des Universités comme un exemple représentant des quartiers développés dans une zone élargie au sein de la ville pendant la période J.O., et le quartier du Parc Chaoyang pour montrer différents modèles de quartiers développés. Le phénomène d'extension urbaine à Pékin pendant J.O. consiste en l'augmentation de la zone agglomérée (les différents districts et quartiers croisent les différents districts à Pékin). Les nouvelles constructions sont mises en œuvre dans ce cas sur des terres qui se trouvent à côté des zones bien développées mais ne sont pas assez aménagées ou équipées.

a) Le quartier Universitaire

Les plupart des sites J.O. reconstruits et rénovés se trouvent au sein de site d'universités dans le district Haidian, c'est une sage décision pour le développement durable et pour améliorer la qualité de la vie à long terme. D'une part, les sites J.O. rénovés dans les sites d'universités permettent de résoudre les problèmes du manque d'équipements sportifs dans le quartier universitaire. D'autre part, les habitants aux alentours peuvent bénéficier de ces équipements. Cette idée permet aux équipements sportifs ajoutés de servir les épreuves pendant le J.O.; les étudiants et aussi les autres citoyens après J.O. à long terme dans une plus grande échelle.

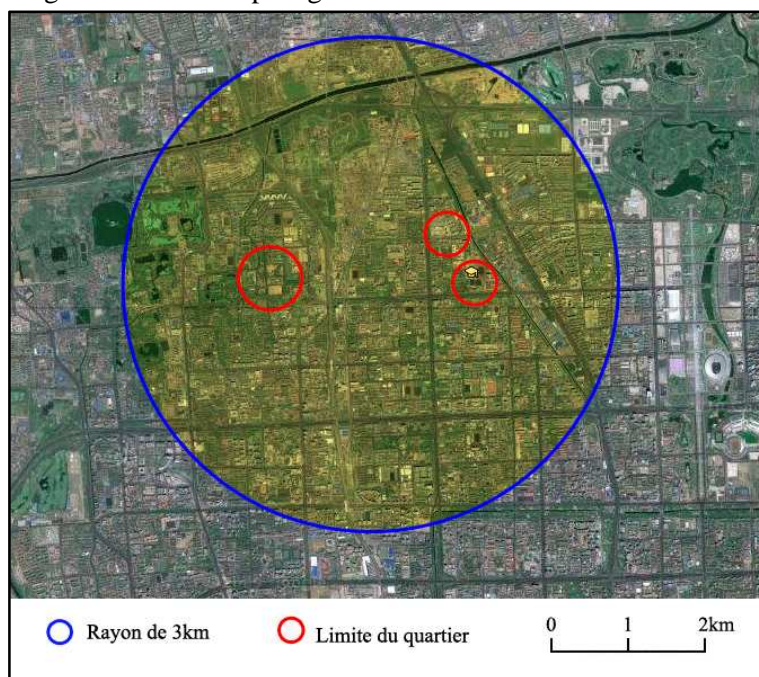


Figure 50: La limite du quartier Universitaire
Réalisation : Zhu Yu et Qu Yi

Comme le cercle illustré dans la carte, nous avons défini une limite dont le centre est le quartier universitaire et le rayon est 3km.

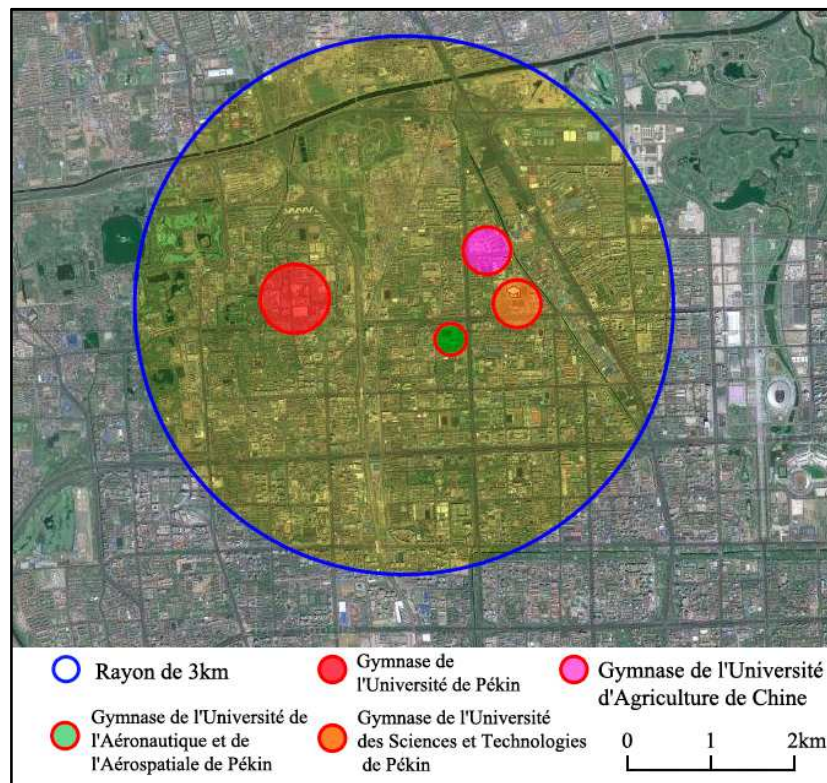


Figure 51: Les quatre universités dans ce quartier

Réalisation : Zhu Yu et Qu Yi

Dans ce quartier que nous avons choisi, il y a quatre sites qui ont été rénovés pendant les J.O. : le gymnase de l'université d'agriculture de Chine, le gymnase de l'université des sciences et technologies de Pékin, le gymnase de l'université de Pékin et le gymnase de l'université de l'aéronautique et de l'aérospatiale de Pékin. Ce sont quatre grandes universités de Pékin. Et après les J.O., les stades et les gymnases sont ouverts aux citoyens aussi.

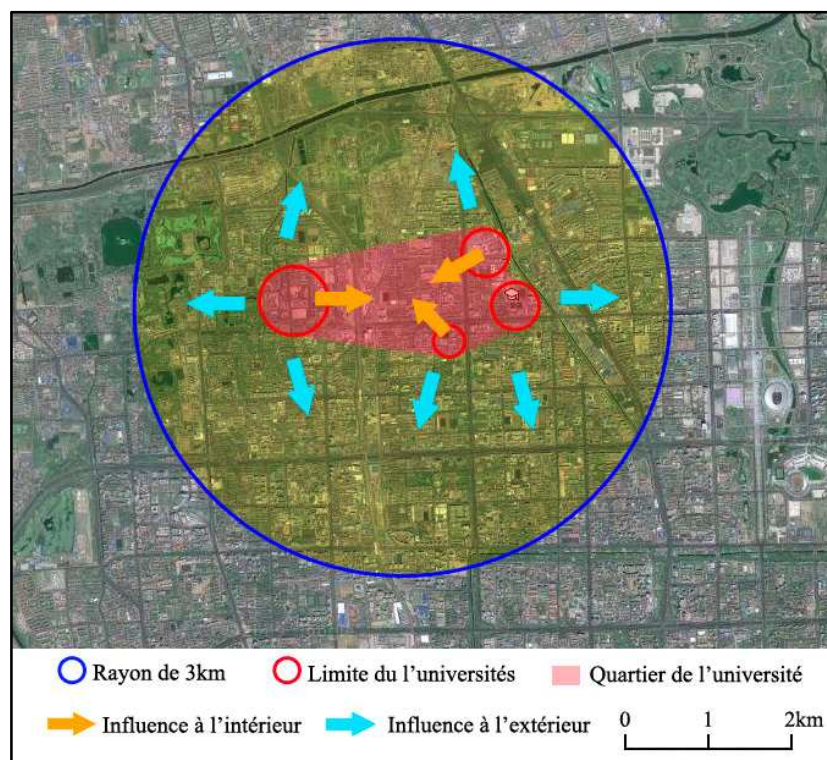


Figure 52: Les relations entre les quatre universités et le quartier

Réalisation : Zhu Yu et Qu Yi

Avant le projet J.O. dans le quartier universitaire, le groupe n'est pas formé précisément, après les J.O, grâce au renforcement des fonctions des équipements sportifs et les ouvertures au public, les structures d'espaces ont changé. Tout d'abord, les différentes universités se regroupent petit à petit, la structure entre les différentes zones des universités devient plus serrée et ordonnée. De plus, les équipements améliorent la vie des habitants et rendent leurs déplacements plus pratiques. D'ailleurs, ce groupement universitaire nouvellement formé, influence les quartiers à côté. La densité démographique va changer à cause de condition de commerce et location de logements, à la suite, la structure de la ville est changée partiellement.

Le modèle de l'extension de la zone centrale est la croissance continue qui se caractérise par le fait que les extensions dans les différents quartiers se font en prolongement direct des parties déjà construites.

Comme nous avons déjà parlé dans la partie théorique, il existe deux manières de comprendre et d'envisager le fait urbain. Le premier concept classe de ville comme lieu de rencontre, réponse à une culture urbaine et dont l'objectif est d'atteindre le plus haut degré possible de vie urbaine dans chaque secteur. Nous l'appelons la ville publique et se caractérise par sa complexité. La seconde correspond à une culture suburbaine et se limite à organiser une assise humaine sans valeur ajoutée. Nous l'appelons ville domestique, la priorité étant donnée à l'habitat et la dimension urbaine étant ignorée.

Dans le cas de quartier universitaire que nous avons analysé, les maîtres d'ouvrages ont réalisé une extension urbaine en créant un lieu de rencontre : les groupes qui ont été formés entre les différentes universités en fonction des équipements sportifs. En même temps, l'extension urbaine a été réalisée en créant quelques zones résidentielles aux alentours de groupes formés entre les différentes universités. C'est-à-dire qu'une intégration du lieu de rencontre et de la ville domestique a été dégagée dans le quartier choisi à étudier.

b) Le quartier du Parc Chaoyang

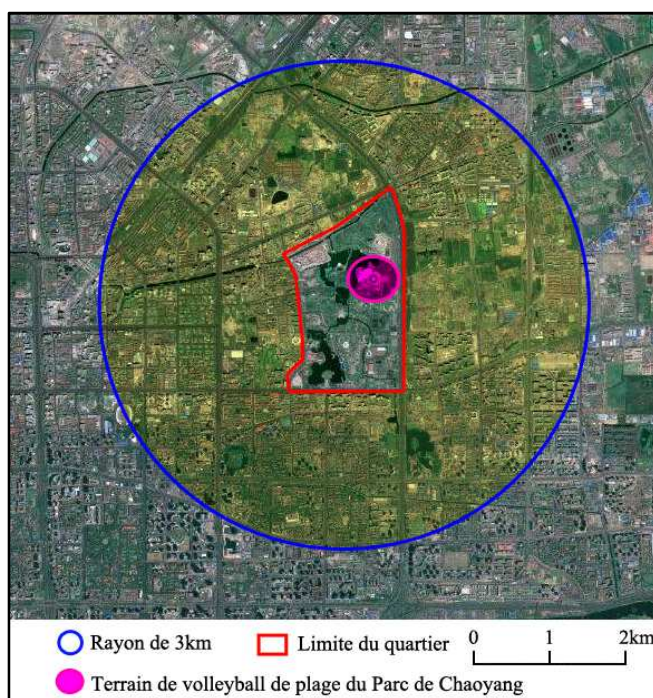


Figure 53: La limite du quartier Parc Chaoyang
Réalisation : Zhu Yu et Qu Yi

Comme le cercle illustré dans la carte, nous avons défini une limite dont le centre est le Parc Chaoyang et le rayon est 3km.



Figure 54: Terrain de Volleyball de Plage du Parc de Chaoyang
Source : http://www.eurosport.fr/jeux-olympiques/jeux-olympiques/2008/les-sites-des-jo-de-pekin_sto1650417/story.shtml

Le parc Chaoyang est situé à l'est de Pékin, Le volleyball de plage était un des événements les plus jolis pendant les J.O. l'an dernier. Le site du parc Chaoyang est maintenant ouvert au public. C'est le troisième site de J.O. auquel nous donnons un usage commercial après le Nid d'oiseau et le Cube d'eau.

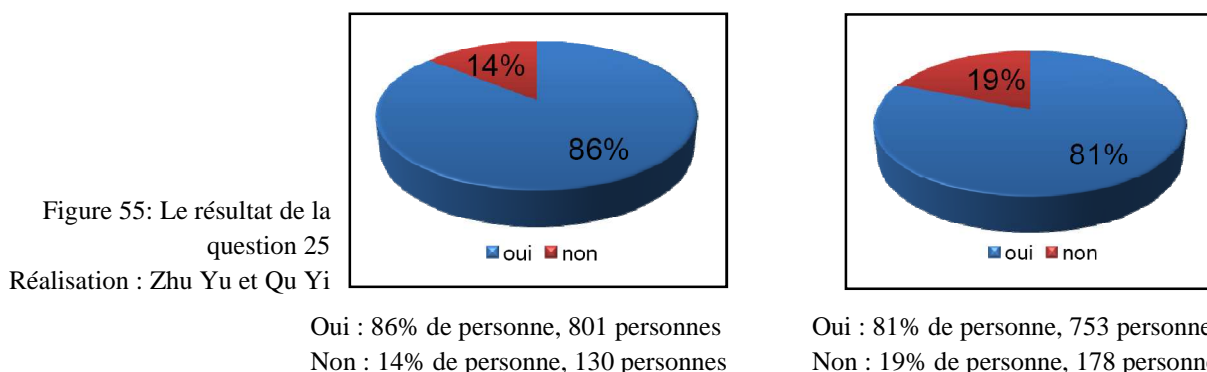
Avant les J.O., il n'y avait pas de terrain de volleyball, et maintenant, il est mis en réalisation et ouvert au public. Le terrain n'est pas grand, et il ne change pas la superficie de ce quartier, mais il donne un nouveau paysage et une nouvelle fonction sur la ville. Dans les réponses de notre questionnaire, pour la question 20, de nombreux interlocuteurs ont pris l'exemple de ce terrain, ils pensent que ce nouveau paysage enrichit la vie des citoyens, c'est l'un des signes de l'amélioration de la qualité de la vie. Par exemple :

Une femme a écrit sa réponse comme suit « Le sable est merveilleux. Je me sens comme si j'étais à Hawaï. Mais il est ici à Pékin, couché sur le sable, en profitant d'une bonne lecture. Tandis que pour d'autres, ça leur rappelle la maison. »

Et des gens plus jeunes pensent que pour eux, il n'y a pas de meilleur temps et de meilleur endroit pour libérer un peu d'énergie. Et sur cette belle parcelle sablonneuse, on peut jouer au football ou au volleyball sans avoir peur de tomber.

Jusqu'à maintenant, nous pouvons dire « oui », les changements spatiaux diminuent le périmètre de comportements des habitants et améliorent leur cadre de vie, mais il faut plus de temps pour prouver que les effets vont durer pendant une certaine période dans le futur.

Selon la question '25. Pensez-vous les nouveaux stades et les nouvelles installations ont été bien utilisées?' Et la question '26 des activités commerciales et des compétitions, est-ce qu'ils sont bien ouverts aux citoyens?'



Les sites de compétition sont bien utilisés après les J.O. de Pékin.

"Lorsqu'on a prévu et conçu les sites olympiques, on avait déjà pris en considération comment ces sites seraient utilisés après les jeux", a dit Du Wei, lors d'une conférence de presse tenue dans le Centre de presse principal (MPC).

Maintenant, les sites de compétition conçus pour les J.O. sont très bien utilisés. De nombreux sites de compétition ont été construits dans des universités ou des zones très habitées. Ils sont utilisés efficacement après les jeux.

Certains sites sont construits sur le domaine public du Parc olympique, comme le Stade national, le "Nid d'oiseau" et le Centre de natation national, le "Cube d'eau". A vu des expériences des Jeux olympiques précédents, on ne s'attend pas à amortir ces investissements à court terme.

Des expositions et activités culturelles sont organisées pour soutenir l'utilisation de ces sites. Il a fait noter que durant les dernières sept années, les habitants avaient montré un enthousiasme croissant dans les sports, ce qui avait provoqué une forte demande pour des sites de sports.

Les rayons des services sont élargis et le cadre de vie des habitants sont améliorés.

Par la comparaison des rayons des services d'équipements avant et après, nous pouvons regarder des changements dans les cartes d'analyse.

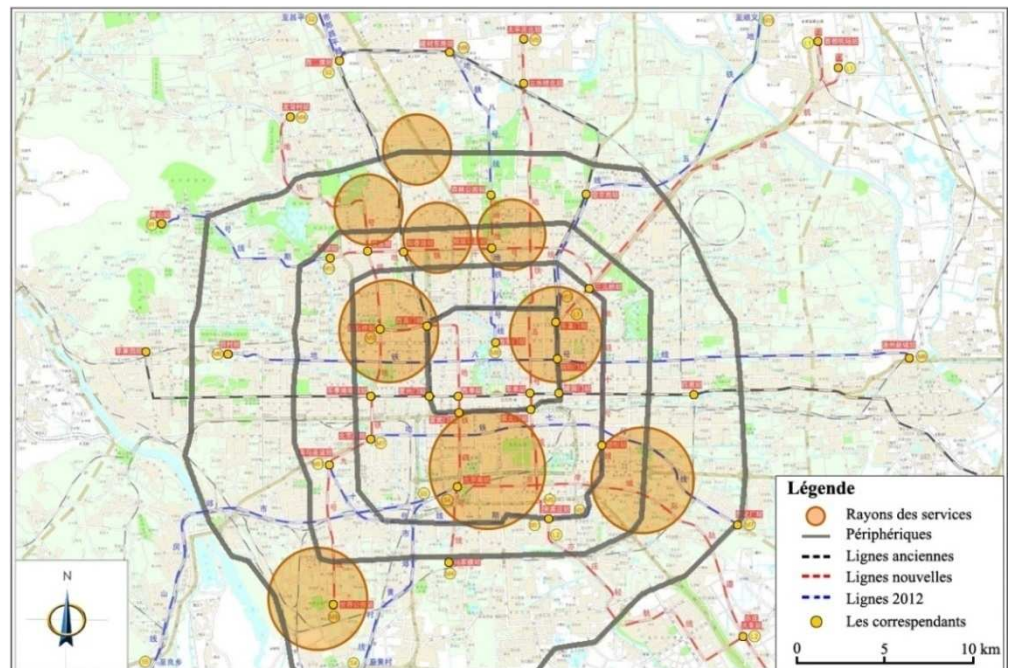


Figure 56: Rayons des services des stades et des installations avant les J.O.

Réalisation : Zhu Yu et Qu Yi

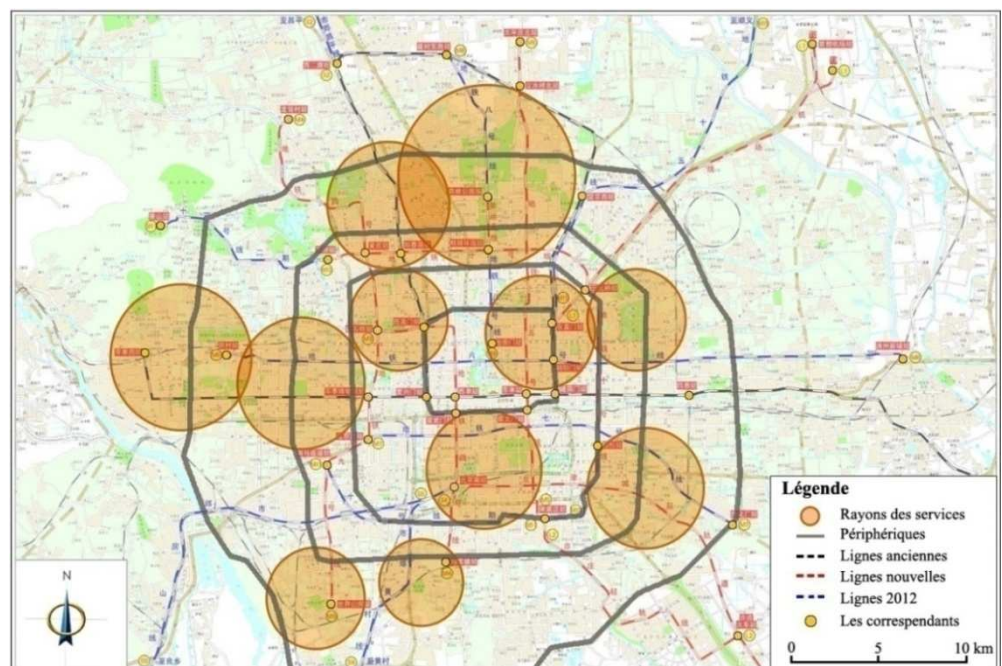


Figure 57: Rayons des services des stades et des installations après les J.O.

Réalisation : Zhu Yu et Qu Yi

Au vue de l'extension des rayons des services, nous pouvons faire une conclusion : le bassin de vie des habitants s'est élargi considérablement grâce aux constructions réhabilitation / rénovées, au sein de chaque cercle qui est montré dans la carte : soit il s'agit une construction de renouvellement urbaine, soit il s'agit une construction d'extension d'un quartier.

Vue la situation marginale des nouveaux quartiers, la relation avec les nouveaux petits pôles centraux se faisant plus facilement. Quand la distance physique n'est pas excessive, la seule existence d'un itinéraire ayant un caractère urbain peut persuader une part des résidents du quartier de se déplacer à pied, et libérant ainsi de la dépendance de la voiture.

Cette circonstance est enviable de beaucoup de points de vue. La planification de nouveaux bassins de vie s'est fait selon les bases suivantes:

- a) Au sein de chaque zone centrale, quelques sortes de cordons ombilicaux ou de parcours un minimum urbain jusqu'au centre ont été créés ;
- b) Donner à l'architecture l'importance qu'elle a dans la construction de la ville en prolongeant l'axe principal de Pékin afin de souligner les monuments et les paysages sur cet axe. De plus, lorsque les maîtres d'ouvrages faisaient la conception des bâtiments et des stades, ils ont mis l'accent sur la variété d'images et en adoptant une attitude tournée vers la rue qui se trouve.