

Sommaire

1.	Introduction	1
1.1.	L'importance et l'actualité du sujet « Blagoevgrad - Perspectives pour le développement d'une ville post-socialiste dans le contexte européen »	1
1.2.	Les différents aspects du sujet	1
1.3.	Les objectifs du mémoire	1
1.4.	Méthodologie de travail	2
2.	Analyse rétrospective – Entre la domination ottomane et l'Union européenne	2
2.1.	Les logiques urbaines pendant les différentes périodes historiques	2
2.2.	Le cas de Blagoevgrad – La ville de Blagoevgrad dans le tissu urbain bulgare	8
3.	Quelles sont les perspectives pour le développement de Blagoevgrad	11
3.1.	Analyse socio-économique détaillée	11
3.2.	Que signifie être un habitant de Blagoevgrad et de faire du business dans la commune	29
4.	La stratégie pour développer la ville de Blagoevgrad	31
4.1.	Blagoevgrad à l'échelle nationale	31
4.2.	De la ville post-socialiste vers la ville européenne	34
5.	Conclusion	36
Annexe 1: Le découpage administratif du territoire Bulgare		37
Bibliographie		40
Table des matières		41
Table des illustrations		42

1. Introduction

1.1. L'importance et l'actualité du sujet « Blagoevgrad - Perspectives pour le développement d'une ville post-socialiste dans le contexte européen »

Les pays de l'Europe Centrale et Orientale restent toujours dans l'ombre pour le monde occidental. Pour la partie de l'ouest de l'Europe les anciens pays socialistes restent un territoire perdu, méconnu et exotique. De nos jours ces régions de l'Europe du Sud-Est se transforment en une « Nouvelle Europe ». Cette Europe va se développer, car elle sera obligée de justifier sa place sur la carte politique du continent.

La Bulgarie est une de ces anciennes républiques. La République de la Bulgarie représente la transition entre l'Ancien continent européen et l'Orient. Le pays est l'un des récents membres de l'Union européenne avec la Roumanie et la Croatie.

Pour l'Union européenne le développement des pays de l'Europe Centrale et Orientale est très important. En suivant les tendances actuelles je vais vous proposer une analyse de la situation en Bulgarie et plus particulier le cas d'une ville bulgare. Cette ville, nommée « Blagoevgrad » et portant le nom du premier leader du parti socialiste balkanique, doit aujourd'hui justifier sa position dans une union qui est européenne, et non plus soviétique.

1.2. Les différents aspects du sujet

Les différents aspects, concernant le sujet sont nombreux. On doit choisir et comprendre ceux qui sont et qui seront les plus importants pour pouvoir réaliser une analyse détaillée et pour pouvoir formuler un portrait de ville de façon réel qui va identifier, au final, différentes perspectives pour le développement à venir de Blagoevgrad. En analysant les opinions des habitants de Blagoevgrad je vais construire ce portrait qui portera les opinions différentes de la population locale. Les problèmes définis par les entreprises seront aussi un aspect important pour la formulation des priorités pour la ville. Les perspectives possibles pour la ville de Blagoevgrad vont être analysées selon les différentes échelles et la place de Blagoevgrad dans les différents contextes territoriaux.

1.3. Les objectifs du mémoire

Par ce travail je souhaite démontrer que les perspectives socio-économiques pour les anciens territoires socialistes existent et qu'elles peuvent être réalisables grâce à un pouvoir local intelligent.

Blagoevgrad n'est pas le meilleur exemple d'une ville post-socialiste en Bulgarie, car la plupart des villes marquées par ce système politique ne connaissent pas les succès de son développement. La ville de Blagoevgrad pourrait être un exemple pour une ville qui a survécu à son passé socialiste et qui a parvenue à construire le début de son futur européenne. Pour moi la question de recherche est comment on identifie des

transformations d'une ville post-socialiste est comment ses transformations s'appliquent dans un nouveau contexte qui est porteur des exigences européennes. Avec cet exemple plutôt positif j'entends justifier l'idée que les villes post-socialistes ne doivent pas supprimer leur passé, mais qu'elles peuvent le transformer en créant des nouveaux axes pour leurs développements futurs.

1.4. Méthodologie de travail

La méthodologie de travail est séparée en quatre étapes générales.

La première étape est une recherche pour les documents historiques. Cette étape a pour le but de remonter à l'origine de la ville et de donner des réponses à certaines questions par rapport aux logiques de développement de la ville.

La deuxième étape représente une analyse profonde des documents statistiques de l'Institut Statistique National de la Bulgarie (INS). Le but de cette étape est de montrer et d'expliquer la situation socio-économique actuelle.

La troisième étape est la diffusion d'enquêtes pour les habitants de la ville de Blagoevgrad et pour les plus grandes entreprises. Les enquêtes veulent donner une présentation de l'opinion communale. Elles montreront aussi les problèmes principaux pour la ville et elles donneront les grands axes pour le futur développement de Blagoevgrad.

Durant la quatrième et la dernière étape j'aurai pour but de formuler un nouveau portrait de ville, qui aura un caractère stratégique. Je vais analyser les documents de programmation et le plan intégré pour la restauration urbaine et pour le développement de la ville de Blagoevgrad. Après une analyse profonde de tous les documents de planification je vais formuler les grands axes pour la ville de Blagoevgrad, qui seront plus claires et plus concrètes. La grande différence entre les priorités qui seront proposée et celles qui existent déjà sera que la nouvelles seront réalisable et privées des idées utopique que l'on trouve encore dans les documents de planification.

2. Analyse rétrospective – Entre la domination ottomane et l'Union européenne

2.1. Les logiques urbaines pendant les différentes périodes historiques

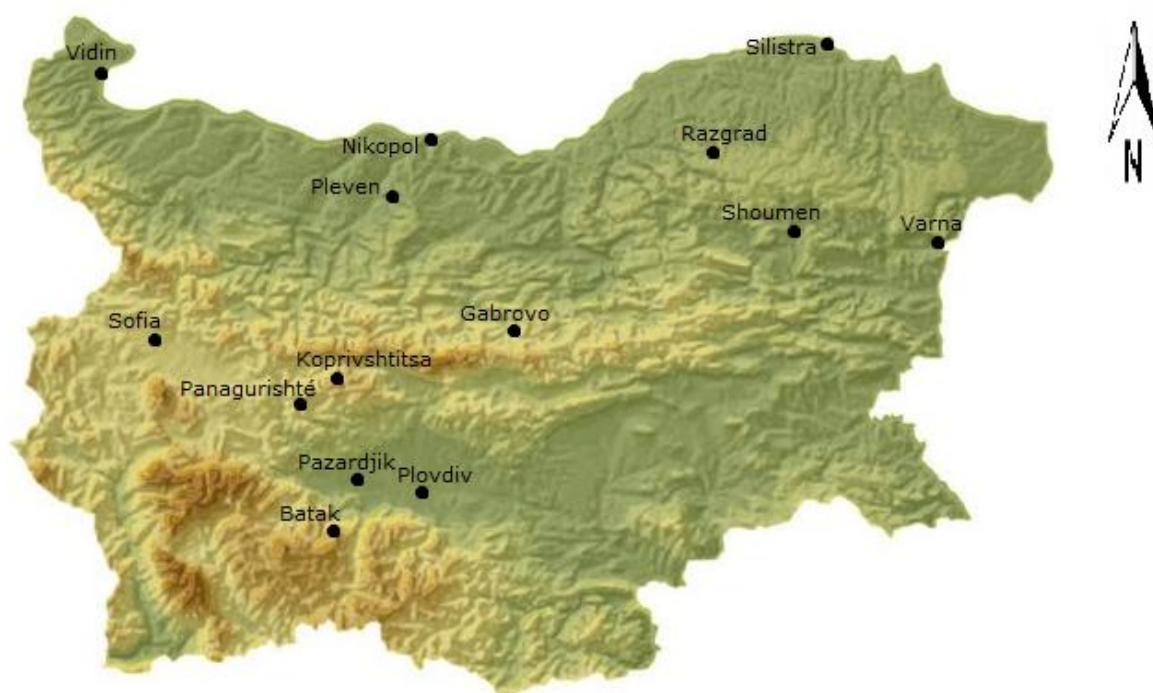
Avec l'analyse suivante on voit que pendant les différentes périodes de développement du pays Bulgare on remarque l'influence de facteurs diverses pour la construction et pour la formation urbaine. On compare les tendances et les raisons de ces influences en observant les processus urbains qui déterminent la structure urbaine de la Bulgarie. Cette démarche permet de pointer les problèmes et de dresser quelques hypothèses.

En analysant les principaux vecteurs d'urbanisation en Bulgarie, on va s'intéresser en particulier au développement et au déploiement des activités artisanales et industrielles.

2.1.1. Les villes ottomanes

La situation des villes bulgares sous la domination ottomane pour la période du 15^{ème} au 18^{ème} siècle se caractérise par une très faible présence des Bulgares dans les villes qui ont une importance stratégique comme Sofia, Plovdiv, Varna, Pleven, Vidin, Silistra, Shoumen et Nikopol. Les Turcs sont en majorité dans les villes bulgares. La plupart des Bulgares trouvent refuge dans les régions boisées et montagneuses qui sont plus sécurisées. Ce fait est à l'origine de villes comme Gabrovo, Batak, Panagurishtë et Koprivshitsa. Les villages sont situés loin des routes principales. Inversement pendant la même période les colons musulmans fondent leurs villes – la ville de Pazardjik et Razgrad. Les autres villes comme Razgrad et Plovdiv deviennent purement turques. Les voyageurs européens comme Stéphane Gerlach et Bertrandon de la Broquière qui traversent le pays après la conquête disent que les villes sont toutes en ruines et que la population turque reste majoritaire. (*« Histoire de la Bulgarie - des origines de nos jours », Dujcev I.*).

Le développement des villes mentionnées est plutôt lié aux fonctions militaires. Un exemple pourrait être des villes comme Pleven, Koprivshitsa, Batak et Vidin qui restent marquées par l'histoire militaire de la Bulgarie. Les villes comme Sofia, Plovdiv et Gabrovo ont plutôt des fonctions administratives.



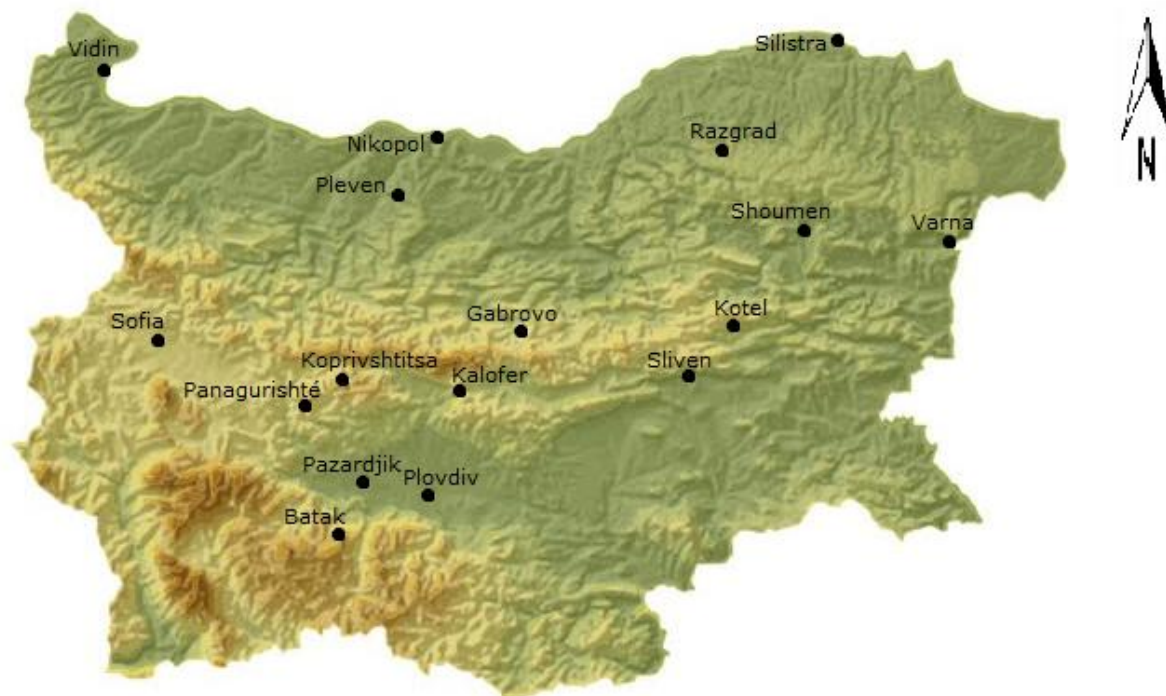
Carte 1 : Les villes bulgares de la période 15^{ème} – 18^{ème} s.

Source : Fond de carte : <http://kids.souee.org/index.php?section=15&page=220>

Réalisation : Tsveta Ryahova

2.1.2. La Renaissance bulgare – La Bulgarie capitaliste

La Renaissance bulgare est la période de la seconde moitié du 18^{ème} siècle et le début du 19^{ème} siècle. Au 18^{ème} siècle, l'élément bulgare dans les villes stratégiques devient finalement supérieur. Vers la fin du 18^{ème} et le début du 19^{ème} siècle on remarque une considérable migration de la population rurale vers les villes. L'industrie artisanale et le commerce se développent très rapidement en suivant les principes capitalistes. Les entrepreneurs Bulgares contrôlent la majeure partie de la production. C'est ainsi que, la production artisanale se développe dans les petites villes subbalkaniques où l'on ne trouve pas de population turque, comme Kotel, Kalofer, Klisura, Koprivshitsa et Panagurishte (« *Histoire de la Bulgarie - des origines de nos jours* », Dujcev I.). Les négociants capitalistes organisent de grands ateliers où le travail est divisé et l'industrie manufacturière s'accroît fortement au cours de la première moitié du 19^{ème} siècle. A Sliven on remarque la création de la première fabrique d'étoffes de bure qui est moderne et équipée de machines.



Carte 2 : Les villes bulgares pendant la période de la Renaissance bulgare

Source : Fond de carte : <http://kids.souee.org/index.php?section=15&page=220>

Réalisation : Tsveta Ryahova

2.1.3. La Bulgarie sur la voie du socialisme (1944 – 1989)

Le 23 décembre 1947 après une décision de l'Assemblée nationale toutes les mines et entreprises industrielles privées deviennent propriétés de l'Etat. Le premier but du socialisme bulgare est l'industrialisation du pays. Pour la période 1949 – 1952 on construit, reconstruit et met en exploitation plus de 700 entreprises industrielles. On commence la construction des grands établissements industriels. On voit les villes comme

Dimitrovgrad, Pernik et Bourgas devenant florissantes grâce aux nouvelles usines : le Complexe industriel de produits chimiques et la Centrale thermique « Maritsa-3 » à Dimitrovgrad, l'usine métallurgique « Lénine » et la centrale thermique « République », près de Pernik, l'exploitation du minerai et des produits concentrés de cuivre se développe dans la région de Bourgas. En Dobroudja (la région autour de la ville de Dobritch, le nord-est de la Bulgarie) on découvre et exploite des gisements de pétrole. Grâce à la prospérité industrielle on voit aussi des villes comme Razgrad, Roussé, Kardjali et Varna qui deviennent des centres régionaux. (*« Histoire de la Bulgarie - des origines de nos jours », Dujcev I.*)

Un autre processus se produit pendant la même période : c'est la création et le développement des villes autour des grandes nouvelles routes et voies ferrées. Par exemple, les deux villes Kresna et Elin Pélin qui par le passé portaient les noms de Gara Pirin et Gara Elin Pélin. (Gara /Гара/ - La gare).

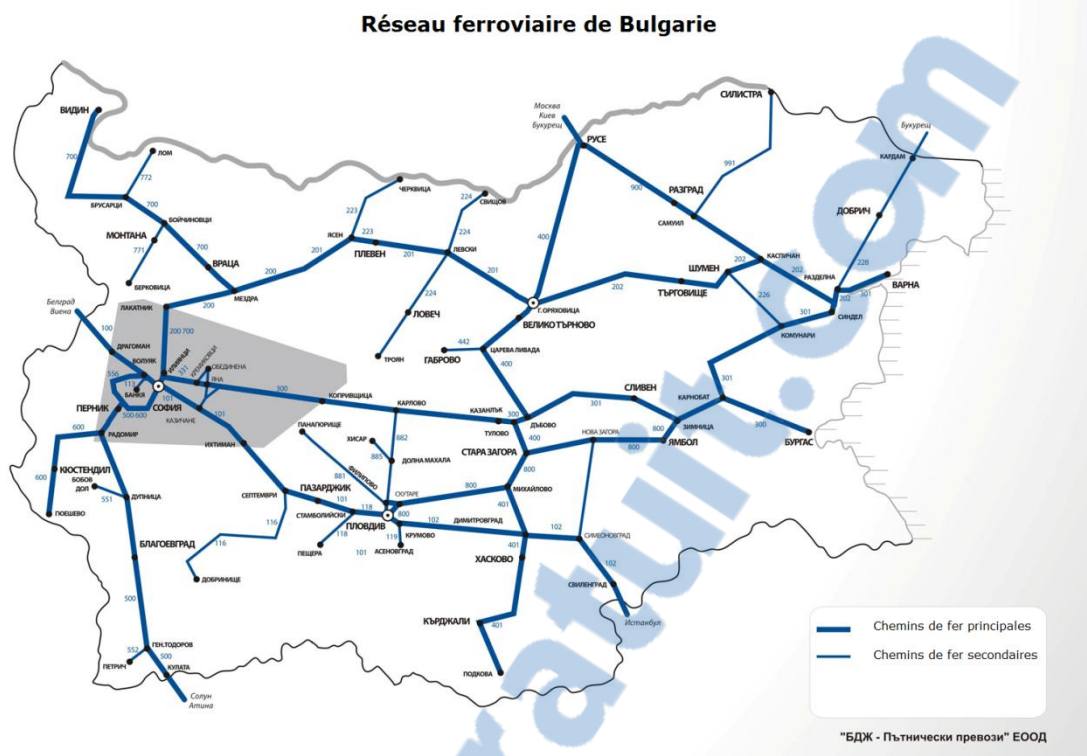


Carte 3 : Les villes bulgares 1944 - 1989

Source : Fond de carte : <http://kids.souee.org/index.php?section=15&page=220>

Réalisation : Tsveta Ryahova

On remarque la création de beaucoup de petites villes qui se développent autour des principaux réseaux ferrés et entre les grandes villes qui sont les destinations des voies ferrées.



Carte 4 : Le réseau ferroviaire de Bulgarie

Source : <http://www.bdz.bg/bg/info/railway-map.html>

Les axes ferroviaires relient non seulement les grandes villes bulgares, mais aussi la Bulgarie et les pays voisins.

2.1.4. Les villes bulgares durant la transition entre le socialisme, la démocratie et l'adhésion à l'Union européenne

En analysant le facteur de la population on peut distinguer six catégories de villes bulgares, qui représentent plutôt un classement statistique :

Les plus grandes villes - avec une population au-dessus de 100 000 habitants - sont : Sofia, Plovdiv, Varna, Bourgas, Roussé, Stara Zagora et Pleven.

Les grandes villes - 50 000 - 100 000 habitants

Les villes moyennes - 25 000 - 50 000 habitants

Les petites villes - au-dessous de 25 000 habitants

Les villes les plus petites - au-dessous de 5 000 habitants

Les villes en Bulgarie peuvent être classifiées selon des facteurs et caractéristiques différents comme la situation géographique (les villes littorales, les villes danubiennes, etc.), la période de la création (les villes slaves, les villes de Thrace, etc.). La classification selon des fonctions et spécialisations urbaines nous intéresse particulièrement pour les analyses sociodémographiques prochaines.

Durant les époques différentes les fonctions des villes bulgares changent. Les villes contemporaines ne peuvent pas changer radicalement leurs profils donc on remarque les influences des passés industriels ou de la mono activité des villes concrètes.

Durant la Renaissance Bulgare les villes ont majoritairement des fonctions administratives et commerciales. Après la libération de la domination ottomane les fonctions urbaines deviennent plus complexes, car on constate la présence des villes industrielles, transportes ou touristiques.

Aujourd'hui on voit cinq types de villes selon leurs fonctions :

La capitale Sofia avec des fonctions uniques

Les villes avec des fonctions complexes – ex. Plovdiv, Varna, Bourgas, Stara Zagora.

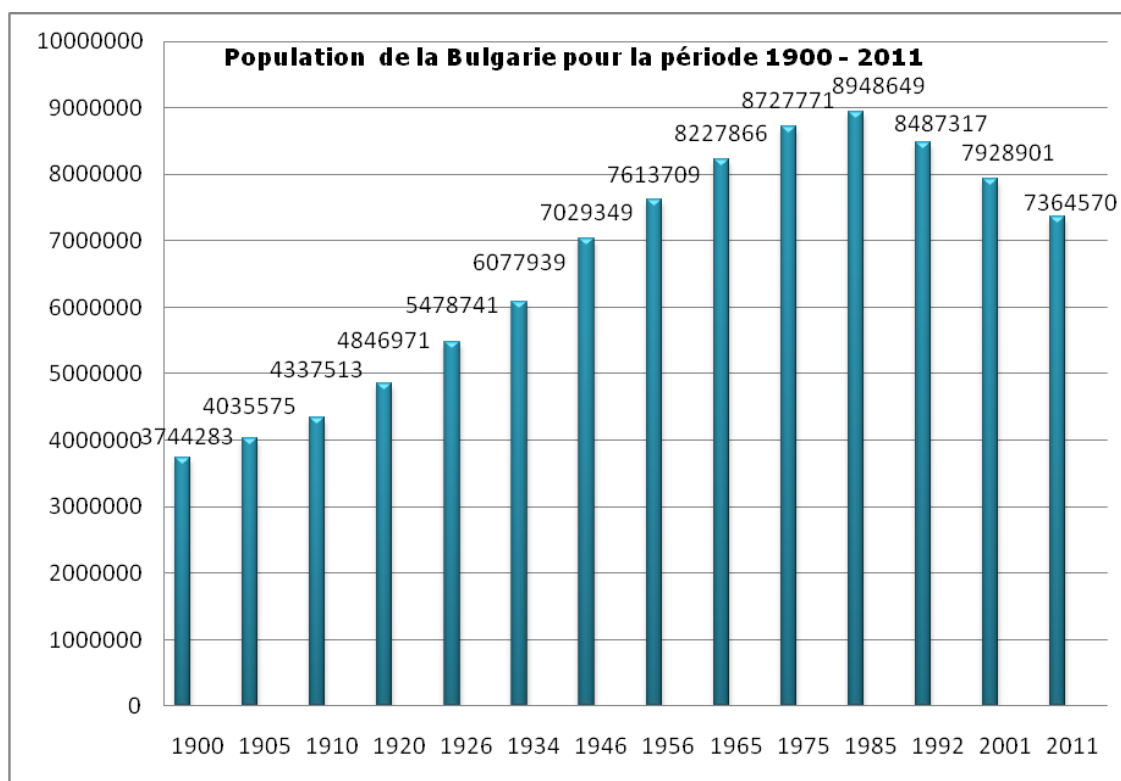
Les villes avec beaucoup de fonctions – Roussé, Véliko Turnovo, Blagoevgrad, Shoumen

Les villes avec deux fonctions – ex. les fonctions transportes – Gorna Oryahovitsa, Mezdra

Les villes avec une fonction majeure - ex. Bobov dol, Radnévo (les villes industrielles) ou les villes comme Nésébar et Eléna (les villes touristiques)

Les données de l'Institut National Statistique (INS) montrent que la plupart des villes bulgares appartiennent à la catégorie des petites villes.

En regardant le graphique de la population de la Bulgarie on remarque une tendance constante de diminution de la population entre 1900 et 2011.



Graphique 5 : Population de la Bulgarie pour la période 1900 – 2011

Source : Institut National Statistique de la Bulgarie (INS de la Bulgarie)

La population en 2011 est de 7 364 570 habitants avec 1 286 383 habitants dans la capitale. Sofia a une forte influence sur tout le pays. Elle ne polarise pas uniquement les villes de la région de niveau 3 du Sud-ouest. Cela détermine la migration vers la grande ville et les processus de dépopulation dans la périphérie. Le problème est que la périphérie est devenue tout le reste du territoire bulgare. La population de Sofia ne cesse pas de croître tandis que la tendance générale pour toute la Bulgarie est négative.

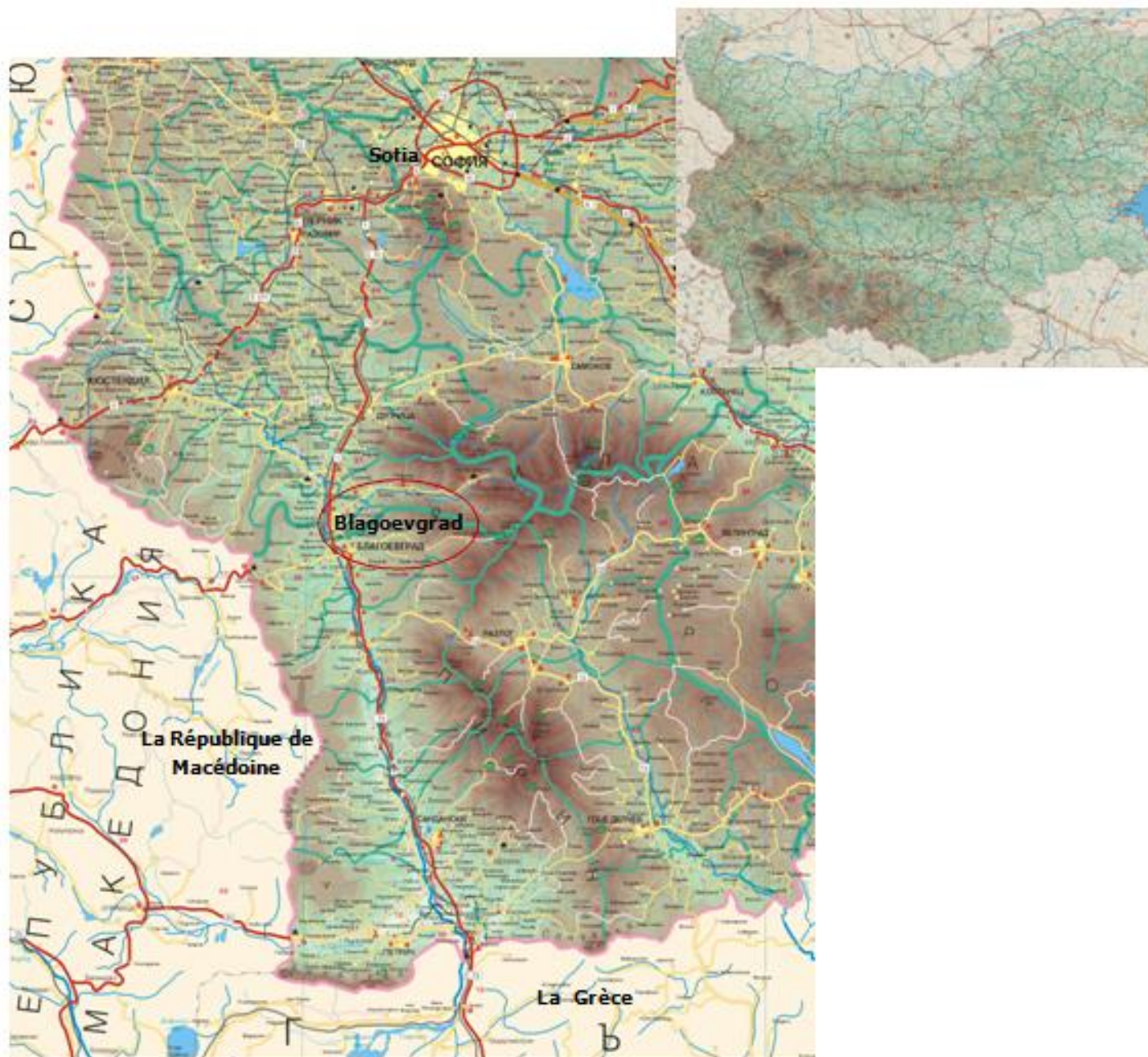
Des décisions illogiques pour les localisations, le calibrage et les modes de fonctionnements des entreprises et des usines pendant l'époque du socialisme donnent maintenant leur répercussion. La plupart des fabriques sont fermées et une bonne partie de la population a perdu son travail. Tous ces gens choisissent la plus grande ville, la plus proche ou la capitale pour s'installer et pour trouver un logement et de travail. Le déséquilibre entre le centre et la périphérie s'approfondie. On pourrait faire une comparaison avec le titre de l'ouvrage de Jean-François Gravier et en qualifiant la situation en Bulgarie comme « Sofia et le désert bulgare ».

La situation dans les campagnes est similaire. On remarque la même construction d'un centre (la ville) et le désert autour d'elle (les campagnes) mais dans un micro niveau. La population dans la campagne bulgare est vieillissante, un fait déterminé par l'absence des services minimaux comme des écoles et des hôpitaux. On n'analyse pas l'existence des services qui ont pour but le divertissement de la population. On peut remarquer des processus de dépeuplement.

2.2. Le cas de Blagoevgrad – La ville de Blagoevgrad dans le tissu urbain bulgare

2.2.1. Le point d'origine – Caractéristique géographique

La ville de Blagoevgrad se trouve au sud-ouest de la Bulgarie, située dans une partie de la vallée de Struma qui s'appelle « La vallée de Blagoevgrad (Blagoevgradska kotlovina) ». La ville est située entre les montagnes de Rila, Vlahina et Pirin et au milieu de la grande route E79, entre Sofia et la frontière avec la Grèce. La distance entre Blagoevgrad et la frontière avec la Macédoine est de 25 km.



Carte 6 : La situation géographique de Blagoevgrad

Source : Fond de carte : <http://treasures.zonebg.com/bulgaria.htm>

Réalisation : Tsveta Ryahova

La ville de Blagoevgrad fait partie de la commune de Blagoevgrad où elle est la seule ville parmi 25 villages (Bélo pole, Bistritsa, Buchino, Bulgartchévo, Gabrovo, Gorno Hursovo, Débotchitsa, Délvino, Drénkovo, Dubrava, Elénovo, Zéléndol, Izgrév, Klisura, Léshko, Lisia, Logodaj, Marulévo, Moshtanets, Obél, Padésh, Pokrovnik, Riltsi, Sélishté, Tsérovo). La ville et la commune de Blagoevgrad se trouvent dans le département de Blagoevgrad, qui appartient à la région du Sud-Ouest de la Bulgarie (**Annexe 1 : Le découpage administratif du territoire Bulgare**).

2.2.2. Historique de sa création

Blagoevgrad est une ville avec une histoire très riche. Grâce aux facteurs naturels favorables et des sources thermales le village de Thrace surgit vers 300 avant J. C. Son nom était « Skaptopara ».

Pendant l'époque de la domination ottomane le village continue d'exister sous le nom de « Gorna Djumaya » (Le mot « djumaya » est un mot turc qui signifie un marché, donc le nom de la ville veut dire « Le marché d'au-dessus »). La population était majoritairement turque.

Pendant le Renaissance la population bulgare devient de plus en plus nombreuse et on remarque la construction du quartier bulgare « Le quartier Varosha » qui de nos jours se présente comme une destination touristique. Pendant la première moitié du 19^{ème} siècle le géologue français Ami Boué qui voyage en territoires bulgares décrit la ville comme une ville qui a entre 3000 et 4000 habitants.

Pendant l'époque du socialisme, en 1950 la ville obtient son nom actuel – Blagoevgrad. C'est le nom de Dimitar Blagoev qui était un politicien et philosophe bulgare, le fondateur du premier parti socialiste bulgare et balkanique. Il était partisan des idées marxistes.



Photo 7 : Le panorama de la ville Gorna Djumaya

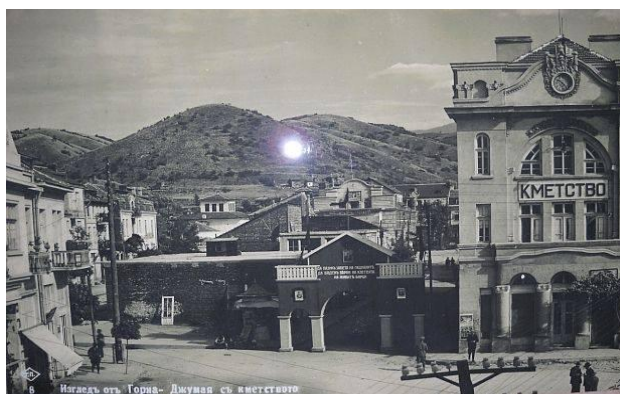


Photo 8: Le centre ville – Gorna Djumaya

Source : https://www.facebook.com/blgrad/photos_stream, www.blagoevgrad.eu

2.2.3. L'image de la ville aujourd'hui

- Blagoevgrad pour les Bulgares

Pour les Bulgares l'image de Blagoevgrad se caractérise par une très forte identité régionale qui est due au fait que la ville appartient à la région historique « Macédoine ».

La population locale est souvent qualifiée comme très passionnante ou conflictuelle. Beaucoup d'histoires du folklore contemporain décrivent les citoyens de la ville comme des gens particuliers qui ont un énorme attachement pour leur ville natale. Beaucoup de légendes racontent que des femmes de Blagoevgrad sont les plus belles bulgares, mais les plus méchantes et caractérielles, qui possèdent une affinité pour les conflits.

En général la ville de Blagoevgrad est qualifiée de ville agréable où la présence de jeunes gens grâce aux universités, la rend attirante pour les touristes et également pour l'activité économique, d'où le grand nombre de cafés, restaurants et boîtes de nuit dans la ville.

Blagoevgrad participe toujours au concours national « La ville bulgare la plus agréable » et souvent elle obtient le second prix après des villes comme Sofia, Varna ou Plovdiv, qui sont les plus grandes villes de la Bulgarie.

La ville de Blagoevgrad est populaire avec ses clubs de sport et ses traditions sportives – les clubs locaux de football, lutte canadienne (bras de fer), baseball.

- Blagoevgrad pour les étrangers

L'image générale pour les étrangers est liée avec l'université américaine dont la plupart des étudiants sont étrangers (des étudiants chinois, japonais, roumains, serbes, macédoniens). Les programmes de licences et de master à l'université du Sud-Ouest attirent beaucoup d'étudiants grecs. Le joueur de football Dimitar Berbatov, qui est mondialement connu est né dans la ville.

L'importante présence des étudiants étrangers dans la ville de Blagoevgrad reste inconnue pour le monde. La proximité de Sofia crée certaines associations. Les associations possibles qui créent de fausses images sont dues à la proximité de la Grèce – une présentation qui transforme le profil de la ville d'une ville méditerranéenne ou avec la ville socialiste – grise et monotone. Dans tous les cas les images ne correspondent pas à la réalité.

3. Quelles sont les perspectives pour le développement de Blagoevgrad

3.1. Analyse socio-économique détaillée

3.1.1. Le profil des habitants - la caractéristique démographique

La situation démographique dans la commune de Blagoevgrad est le résultat de beaucoup de facteurs différents. Ces facteurs et influences sont typiques pour toute la Bulgarie, mais ils sont aussi spécifiques pour le territoire de la commune et déterminés par les caractéristiques historiques et culturelles. On va analyser les facteurs démographiques – celui de la natalité, celui de la mortalité, les flux migratoires. En analysant des facteurs, des processus et des structures démographiques (par âge, par sexe, par religion, par appartenance ethnique) on va former le profil des habitants de Blagoevgrad. C'est important de connaître les ressources humaines locales et leurs caractéristiques qualitatives et quantitatives, car elles forment le potentiel de la ville et de la commune.

	2010	2011	2012
Ensemble	76812	77169	76992
Hommes	36858	36947	36904

Femmes	39954	40222	40088
Au-dessous de l'âge de travail	10676	10161	10329
Hommes	5556	5202	5283
Femmes	5120	4959	5046
En âge de travail	53546	53250	52874
Hommes	26541	26423	26284
Femmes	27005	26827	26590
Au-dessus de l'âge de travail	12590	13758	13789
Hommes	4761	5322	5337
Femmes	7829	8436	8452

Tableau 9 : Nombre et structure de la population

Source : INS de la Bulgarie

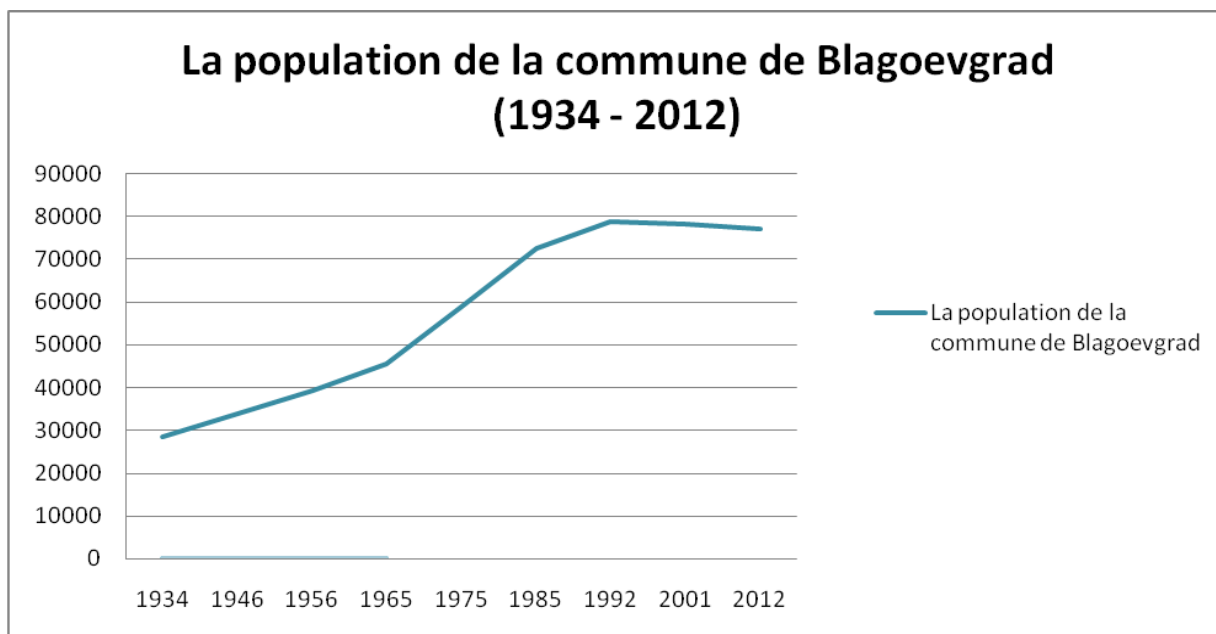
La population dans la commune pour 2012 est de 76 992 habitants. Comparé aux autres chiffres pour les derniers comptages de la population les tendances sont négatives, mais en comparant avec les autres communes en Bulgarie on peut remarquer un développement démographique qui est plutôt positif. Le nombre des femmes est traditionnellement dominant, mais c'est important de mentionner qu'en analysant les données pour les populations en âge de travailler les valeurs pour les femmes et les hommes sont similaires. La prépondérance des femmes est typique pour des pays développés mais ce fait cause certains problèmes pour la reproductibilité normale de la population. On peut conclure que la balance entre les deux sexes a une importance particulière. A un certain degré la structure par sexe est l'une des conséquences de la structure par âge, mais on ne doit pas oublier l'influence des flux migratoires (émigrations et immigrations).

	1934	1946	1956	1965	1975	1985	1992	2001
La commune de Blagoevgrad	28531	34060	39248	45569	58812	72681	78810	78133

Tableau 10 : La structure dynamique de la population de Blagoevgrad 1934 - 2001

Source : INS de la Bulgarie

Dans le tableau on voit la population de la commune pour le période 1934 – 2001. Dès les années 1930 on remarque un accroissement de la population qui reste constant jusqu'au comptage de la population jusqu'en 1992. Pour le période entre 1992 et 2012 on constate une diminution permanente.

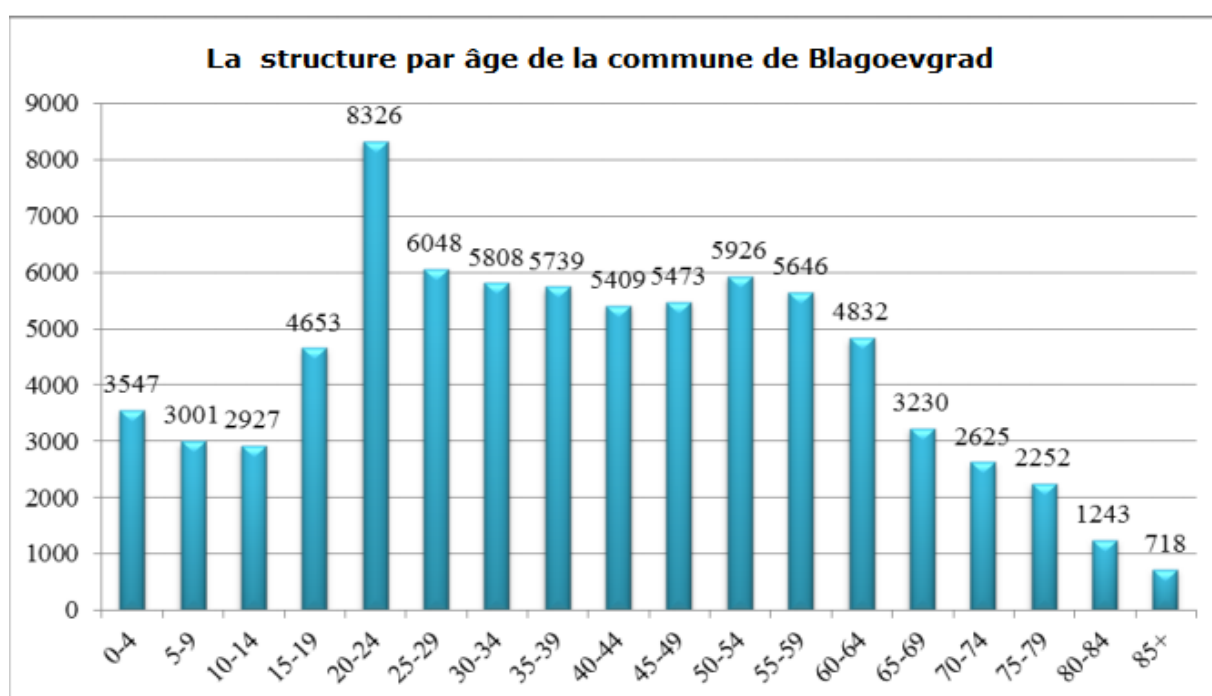


Graphique 11 : La population de la commune de Blagoevgrad 1934 - 2012

Source : INS de la Bulgarie

- La structure par âge de la commune de Blagoevgrad

La structure par âge possède une énorme importance, car les habitants de différents âges ont des différentes capacités de travail et vitales, donc ils ont des rôles divers dans la vie sociale. La structure par âge est déterminante pour la formation de la partie de la population en âge de travailler. La population au-dessous de l'âge de travail n'est pas nombreuse, car les valeurs des naissances sont assez basses. On doit remarquer que la partie de la population au-dessous de l'âge de travail pour Blagoevgrad est plus élevée que la valeur moyenne pour la Bulgarie. La population en âge de travailler pour la commune est aussi plus élevée que la moyenne nationale.



Graphique 12 : La structure par âge de la commune de Blagoevgrad

Source : INS de la Bulgarie

- La structure par éducation

Niveau d'éducation	Enfants	Niveau Ecole Primaire	Niveau Collège	Niveau BAC	Niveau Universitaire	Population qui n'a jamais été scolarisée
Valeur	5%	4%	16%	48%	23%	4%

Graphique 13 : La structure par éducation de la commune de Blagoevgrad

Source : INS de la Bulgarie

L'une des plus importantes composantes des caractéristiques démographiques est la structure d'éducation. Elle influence les ressources humaines qui est lié à la formation des processus de travail, mais aussi à l'accroissement naturel de la population. Cette structure se trouve dans une forte dépendance avec la structure ethnique. Sur le territoire de la commune de Blagoevgrad on ne constate pas de problèmes ethniques sérieux. On remarque une valeur assez élevée (23%) pour la population qui a obtenu un niveau universitaire. La partie des gens avec un niveau BAC est traditionnellement plus élevée, ce qui suit la tendance générale pour la Bulgarie – 48%.

Le groupe ethnique des Roms n'est pas très présenté sur le territoire de la commune. Elle est d'environ 2,4 % (1836 habitants) de la population de Blagoevgrad. Traditionnellement le groupe des habitants entre 0 et 9 ans est le plus nombreux.

- Le groupe ethnique des Roms à Blagoevgrad

Nombre général	0 - 9 ans	10 - 19 ans	20 - 29 ans	30 - 39 ans	40 - 49 ans	50 - 59 ans	60 - 69 ans	70 - 79 ans	80 + ans
1836	380	360	324	289	224	151	67	34	7

Tableau 14 : La population du groupe ethnique des Roms

Source : INS de la Bulgarie

- La structure par éducation de la population des Roms

Ensemble	Niveau Université	Niveau BAC	Niveau Collège	Niveau Ecole Primaire	Population qui n'a jamais été scolarisée
1566	19	166	556	394	421

Tableau 15 : La structure par éducation de la population des Roms

Source : INS de la Bulgarie

En analysant les données de ce groupe de la société on peut remarquer les problèmes éducatifs. La population avec un niveau BAC est dominante, mais une bonne partie de 421 habitants n'ont jamais été scolarisés. La commune a élaboré un programme stratégique pour l'intégration des Roms qui formule des priorités pour la scolarisation des enfants ou la qualification supplémentaire de la population active.

	2010	2011	2012
Naissances	827	753	776
Hommes	431	360	399
Femmes	396	393	377
Décès	722	716	810
Hommes	397	385	441
Femmes	325	331	369
Taux d'accroissement naturel	105	37	-34
Hommes	34	-25	-42
Femmes	71	62	8

Tableau 16 : Les processus démographiques

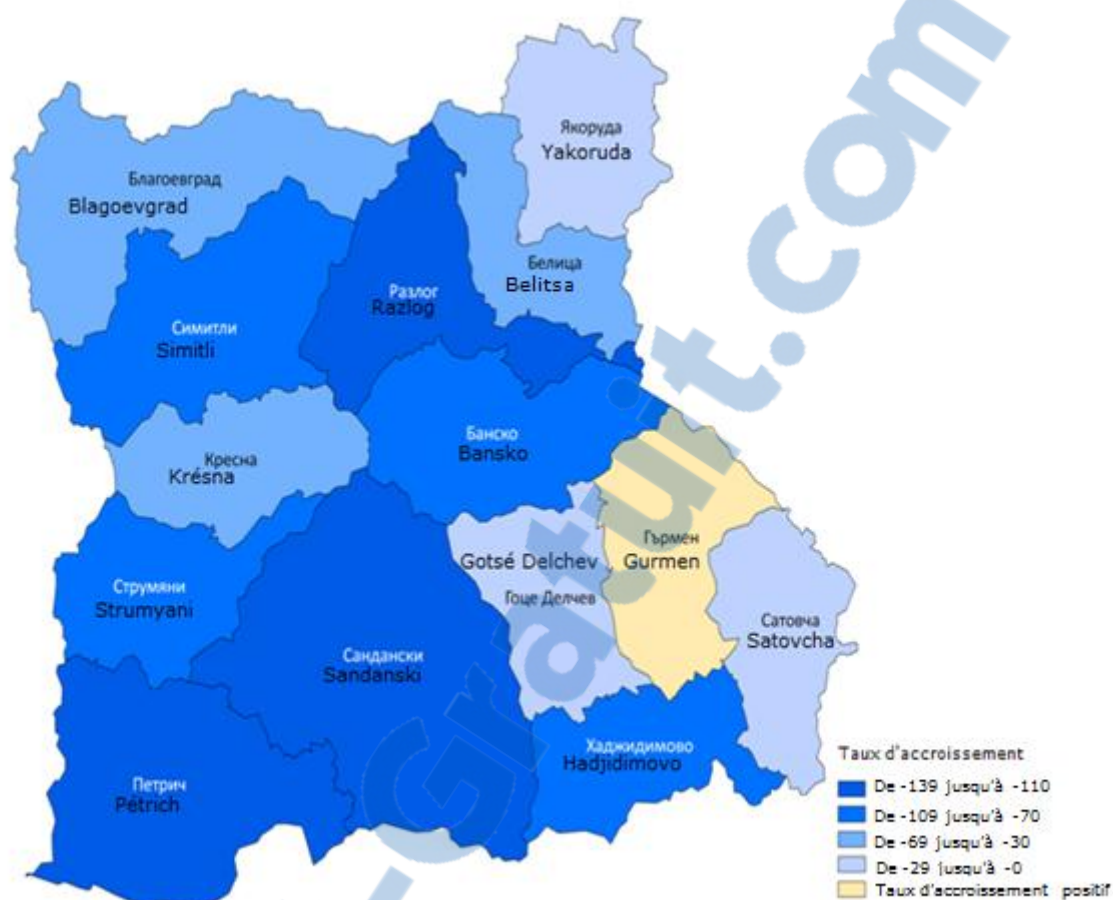
Source : INS de la Bulgarie

Les dernières années, les valeurs négatives deviennent beaucoup plus présentes sur le territoire de la commune de Blagoevgrad. Même si elles ne sont pas tellement approfondies comparées aux autres communes bulgares qui se trouvent en crise démographique on peut dire que la diminution du potentiel démographique est un facteur déterminant pour son futur développement socio-économique.

En regardant les chiffres pour 2010 et 2011 on remarque un taux d'accroissement naturel qui est positif mais pour le dernier comptage de la population on voit des valeurs négatives (taux d'accroissement naturel « -34 »). Cette valeur négative et le vieillissement de la population sont les facteurs d'accroissement du déclin relatif actuel.

En regardant la carte du département de Blagoevgrad, on peut voir que toutes les communes subissent un accroissement naturel négatif, y compris la commune d'analyse, et principale ville (la commune de Blagoevgrad), qui se trouve au nord-ouest du département. On remarque un taux d'accroissement naturel négatif dans toutes les autres communes, sauf pour la commune de Gurmen. Les valeurs les plus basses sont pour les communes de Yakoruda, Gotsé Delchev et Satovcha. L'explication est simple – la reproductibilité dans ces communes concrètes est déterminée par la structure ethnique qui a une forte domination de la population turque ou d'un autre groupe ethnique qui est présente dans ces territoires de la Bulgarie – les « Pomaks ». Ce sont des bulgares de culte musulman, qui traditionnellement habitent au sud de la Bulgarie, près de la frontière avec la Turquie.

Taux d'accroissement naturel pour les communes du département de Blagoevgrad



Carte 17 : Taux d'accroissement naturel pour les communes du département de Blagoevgrad

Source : INS de la Bulgarie

	2010	2011	2012
Immigrés	4758	3022	3072
Hommes	2175	1429	1603
Femmes	2583	1593	1469
Emigrés	6202	4038	4085
Hommes	2820	1933	1849
Femmes	3382	2105	2236
Taux d'accroissement mécanique	-1444	-1016	-1013
Hommes	-645	-504	-246
Femmes	-799	-512	-767

Tableau 18 : Les flux migratoires

Source : INS de la Bulgarie

Les motifs et les raisons pour des flux migratoires sont différents. Les villes plus grandes qui proposent beaucoup plus de possibilités pour le développement personnel (la réalisation professionnelle, un standard de vie plus élevé, un milieu urbain plus développé et agréable) et la proximité géographique de la capitale de la Bulgarie sont parmi les premières raisons. Les émigrants potentiels pour la commune sont les habitants à l'âge 20 – 35 et cette émigration a des conséquences négatives sur la reproductibilité de la population communale. Pour le département de Blagoevgrad le flux migratoires sont enregistrés vers le centre départemental – la ville de Blagoevgrad. La jeune population de la ville privilégie quant à elle souvent la capitale, en cherchant des études ou d'emploi plus attractifs, ou car la ville capitale propose un des services sociaux plus intéressantes. La ville de Sofia domine la région à l'exception de Pernik dont la situation socio-économique pour la ville est particulière, car elle est très dépendante de Sofia. Elle fonctionne aujourd'hui comme un site périurbain dans l'aire urbaine de Sofia, accroissant le poids de ce centre dans la région et à l'échelle de la Bulgarie dans son ensemble. Sofia étend son influence dans les pays voisins, en particulier Macédoine et Turquie, concernant les étudiants qui préfèrent la capitale bulgare pour faire leurs études.

3.1.2. Le profil économique

a) La caractéristique générale

Pour l'économie de la commune de Blagoevgrad on peut dire qu'elle est relativement balancée est présentée de secteurs divers.

PIB pour les secteurs économiques (2010)	Le secteur primaire	Le secteur secondaire	Le secteur tertiaire
Valeur	11%	39%	50%

Graphique 19 : Produit intérieur brut pour les secteurs différents

Source : INS de la Bulgarie

En analysant les données statistiques par rapport au produit intérieur brut pour les différents secteurs économiques, on remarque une tendance générale pour tout le pays et plus particulièrement pour les villes développées. On voit que le secteur des services est le plus développé avec 50% du produit brut. Il comprend les activités du commerce, de l'hôtellerie et de la restauration et du transport. L'industrie possède 39% et le secteur primaire – vers 11%.

L'économie de la commune est relativement diverse. On ne peut pas remarquer seulement un secteur qui est dominant, mais il y a sans doute certains secteurs de l'économie qui sont plus développés que les autres. Pour la commune de Blagoevgrad ce sont :

L'économie alimentaire, où l'on remarque la présence de quelques entreprises assez grande pour une commune moyenne comme Blagoevgrad.

Le secteur textile

Le secteur du bâtiment

Le secteur de l'ameublement

Le tourisme

b) Analyse du développement des secteurs d'activité

Le secteur primaire

Le secteur primaire possède la plus faible valeur (11%), qui suit la tendance générale pour la Bulgarie. Malgré cette valeur le secteur a le potentiel de se développer, qui aura un rôle important pour la commune. Les tendances montrent que les terres labourables (Surface Agricole Utile) vont voir augmenter leurs productions. Le nombre des territoires durables reste stable.

La surface des terrains agricoles est de 285 961 ares – dont 178 861 qui sont des pâturages, donc les terres cultivables sont vers 107 100 ares de qui il y a vers 70 000 ares qui sont exploités activement.

La plupart des territoires agricoles sont occupés par des graminées et des céréales. Les dernières années on remarque une diminution des terrains attribués à la culture de tabac.

L'élevage est aussi bien développé dans le territoire de la commune et les branches les plus présentes sont l'élevage de bestiaux et de moutons.

- Le secteur secondaire

Le profil économique de la commune est déterminé par quelques branches concrètes du secteur secondaire. Se sont des sphères de constructions (infrastructurelles et de logements), l'industrie alimentaire et l'industrie textile. Les plus dominantes sont celles de la construction infrastructurelle et de l'industrie textile.

L'industrie alimentaire est très bien représentée dans le territoire de la ville, avec beaucoup de petites et moyennes entreprises. Le développement de l'industrie alimentaire est le résultat des traditions que la région possède dans le micro secteur et la proximité géographique de Sofia, les régions rurales, près des villes de Sandanski et Pétrich, les relations avec les frontières de la Grèce et de la République de Macédoine.

L'industrie textile est l'une de plus développée de la commune. Dans ce micro secteur il y aussi bien des grandes que des petites et moyennes entreprises. La plupart des investissements sont bulgare. Les acteurs grecs sont aussi bien représentés dans le secteur textile.

D'après le nombre des employés dans les entreprises on distingue trois catégories :

Les entreprises avec plus de 250 employés

Les entreprises entre 50 – 249 employés

Les entreprises avec moins de 50 employés

En analysant les différents secteurs d'activité on peut déterminer les grands acteurs économiques et formuler la spécialisation industrielle de la ville.

Le secteur agro-alimentaire est bien présenté par les plus grandes entreprises sur le territoire de Blagoevgrad. C'est l'entreprise nationale de tabac et production des cigarettes qui est très active dans la vie sociale de la ville de Blagoégrad. Le parrainage et le sponsoring que BULGARTABAC pratique par rapport à l'aménagement

urbain et les activités sociales sont devenus des sources de financement très importantes et une nouvelle forme de communication entre le secteur privé et les collectivités territoriales.

L'autre grande entreprise alimentaire est « Carlsberg Bulgaria » qui est partenaire avec le producteur local « Pirinsko pivo » (La bière de Pirin).

L'investissement bulgare-espagnol « Karol-Fernandez meat » est aussi un des acteurs importants dans la commune.

Le secteur textile est traditionnellement développé, ce qui suit la tendance générale pour la Bulgarie. Les entreprises les plus grandes sont : « Strumateks », « Balkanteks », « Ledian » et « Hrisi Fashion ». Les entreprises comprennent souvent entre 50 et 249 employés.

Le secteur de construction est représenté par le leader départemental dans la construction infrastructurelle est « Agromah ».

Le secteur de commerce est bien présenté par les grands acteurs de commerce comme « Metro », « Monsieur Bricolage », « Kaufland », « Technopolis », « Technomarket ». Les entreprises qui comprennent souvent entre 50 et 249 employés.

Le secteur de l'ameublement et le secteur de la réparation automobile est présenté plutôt des entreprises avec moins de 50 employés.

- Le secteur tertiaire – Analyse du tourisme

Le secteur du tourisme est relativement stable et on remarque une croissance des nuits enregistrées dans les hôtels sur les dernières années. Le nombre moyen des lits est 35. Cette valeur est bien inférieure à la moyenne nationale (70 lits), ainsi qu'à celle des autres villes qui sont des centres des départements.

Cela pourrait causer des problèmes pour le développement futur du secteur et pourrait diminuer le potentiel touristique de la ville, car les tendances générales montrent que les agences touristiques préfèrent travailler avec des hôtels de plus de 50 lits.

Le nombre total des lits sur le territoire de la commune de Blagoevgrad est de 503, ce qui est insuffisant lors des périodes les plus chargées.

Le profil des touristes

Les touristes étrangers ne dominent pas sur le territoire de la commune. Ils représentent environ 20% des touristes. On remarque une forte présence des visites individuelles des touristes avec des intérêts pour l'histoire de la ville et la région. Le tourisme de congrès est très bien présenté et le tourisme académique aussi. Le développement de ces deux types de tourisme est déterminé par l'existence des universités et la mobilité des enseignants qui voyage souvent entre Sofia et la ville de Blagoevgrad.

Les différents types de tourisme

- **Le tourisme culturel et historique** – La ressource principale pour le développement de ce type de tourisme est le quartier « Varosha », construit pendant la Renaissance Bulgare. Le quartier comprend plus de 30 bâtiments de l'architecture typique pour l'époque et possède le statut de monument architectural. Dans le même quartier se trouve le musée régional qui attire des touristes avec ses expositions. Les forteresses antiques dans les villages Drénkovo, Gradishté, Chigaritsa et Zélén dol possèdent le potentiel d'être transformées comme des destinations touristiques populaires.

Les traditions folkloriques sont très bien conservées et organisées dans beaucoup de clubs différents, ce qui fait de la ville une destination très intéressante pour les visiteurs potentiels.

A Blagoevgrad existe l'un des trois plus grands ensembles folkloriques de la Bulgarie – « L'ensemble Pirin » qui est mondialement connu avec sa capacité des chanteurs et danseurs.

Chaque année de grands festivals sont organisés à l'occasion de la Nouvelle Année, festivals masqués composées de danses et de chants traditionnels.

- **Le tourisme montagnard et le tourisme hivernal** – Un facteur important pour ces types de tourisme est la proximité des villégiatures à la montagne « Bodrost » et « Kartala ». Kartala est une villégiature nouvelle qui a le potentiel de se développer, mais pour le moment les hôtels ne sont pas suffisants pour accueillir tous les touristes et l'infrastructure de transport doit être réparée.

- **L'éco tourisme** – La montagne Rila et le réserve « Parangalitsa » qui se trouve sur le territoire de la commune de Blagoevgrad créent les conditions pour le développement perspective d'éco tourisme.

- **Le tourisme de congrès** – C'est l'un des tourisms, les plus présenté sur le territoire de la commune qui va permettre un développement complexe de la base hôtelière de Blagoevgrad.

3.1.3. Le profil urbain

Toutes les villes et villages dans la commune de Blagoevgrad, même les quartiers dans la commune sont électrifiés, canalisés et approvisionnés en gaz.

Au cours d'analyse du profil urbain on va prendre en compte des problèmes liées au transport en commun et aux accessibilités des parties périphériques de la ville et les correspondances entre elles.

a) Le réseau routier

Le réseau routier urbain est organisé dans une direction radiale et tangentielle. Le réseau crée une bonne connexion entre les territoires périphériques et le centre ville, mais il se caractérise avec une accessibilité moins forte entre les différents quartiers.

Le réseau routier pour la commune est de 135 km, avec 55 km du réseau de haute qualité.

Dans la ville, il y a 10 intersections avec des feux et seulement 4 giratoires qui sont insuffisants à cause du trafic urbain.

Le transport en commun peut être catégorisé dans trois catégories:

1. Le transport régulier : Ligne 2 et Ligne 3
2. Le transport irrégulier : Ligne 2A, Ligne 5 et Ligne 10
3. Le transport entre la ville Blagoevgrad et les villages de la commune de Blagoevgrad : Ligne 1 et Ligne 5A

b) L'organisation des quartiers

Sur le territoire de la ville de Blagoevgrad il y a onze quartiers qui forment une couronne autour de la partie centrale. On va analyser les relations entre les différents quartiers entre eux et avec le centre ville, mais d'abord on propose une catégorisation des quartiers en trois groupes – Les anciens quartiers, les grands ensembles et les nouveaux quartiers.

	Les quartiers anciens	Les grands ensembles	Les nouveaux quartiers
Quartier	Gramada	Elénovo	Osbojdenie
	Plaja	Alen mak	Balarbashi
	Strumsko	Strumsko	
		Orbita	
		Zapad	
		Plaja	
		Orlova chuka	

Tableau 20 : Les quartiers de Blagoevgrad

Source : INS de la Bulgarie

Durant la période du socialisme en Bulgarie, les grands ensembles présentent la principale forme d'organisation des espaces urbains dans la ville bulgare, donc on remarque une énorme présence de ce type de construction résidentielle sur le territoire de Blagoevgrad (7 quartiers sur 10).

Il y a deux quartiers « Plaja » et « Strumsko » qui figurent dans deux catégories (Les quartiers anciens et les grands ensembles) car ce sont les quartiers les plus anciens, mais ils possèdent des parties, construites pendant le socialisme qui les font appartenir aux grands ensembles.

On peut dire que tous les dix quartiers ont des parties nouvelles où les nouveaux et plus petits bâtiments dominent, mais en général les deux quartiers où il y a seulement des nouvelles constructions sont « Osvobojdienie » et « Balarbashi ».



Photo 21 : Rue dans le quartier « Osvobojdienie »



Photo 22: Rue dans le quartier « Elénovo »

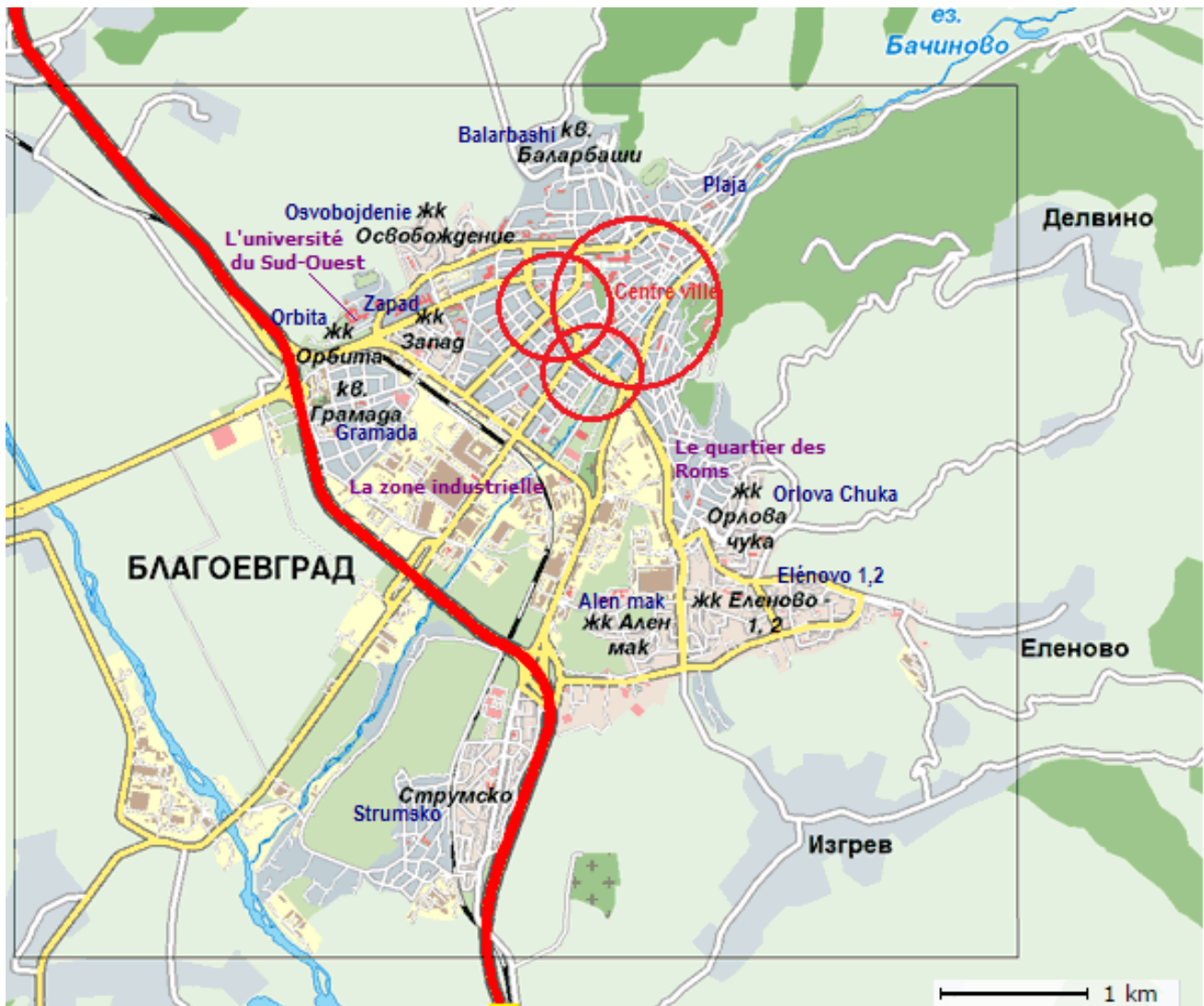
Source : https://www.facebook.com/blgrad/photos_stream, www.blagoevgrad.eu

L'accessibilité entre les quartiers périphériques – « Elénovo, Strumsko, Plaja, Alen mak et Orlova chuka » avec le centre ville est bien réglée. Le transport en commun est bien organisé aussi entre les cinq quartiers. Le quartier « Gramada » reste un peu isolé, et la seule connexion commune avec le centre ville est le bus 5 qui passe deux fois par jour, donc les services sont très limités.

Les quartiers – « Osvobojdienie, Balarbashi et Zapad » se trouvent près de la partie centrale de la ville, mais ils n'ont aucune connexion de transport en commun, donc aucune connexion avec les quartiers périphériques. Sur

le territoire de quartier « Osvobojdienie » se trouve le plus grand hôpital mais sans de transport en commun d'organisé.

Les villages Dolno Bulgarchevo, Pokrovnik, Bélo polé, Riltsi et Izgrev sont reliées avec la ville de Blagoevgrad avec les lignes 1 et 5A.



Carte 23 : Les quartiers de la ville de Blagoevgrad

Source : Fon de carte <http://www.bgmaps.com>

Réalisation : Tsveta Ryahova

En regardant les périodes de constructions des bâtiments sur le territoire de la ville on peut voir la domination des bâtiments, construits dans la période 1970 – 1989. Pour les dernières années (2000 – 2011) il y a 973 nouveaux bâtiments qui comprennent 5178 logements.

	Nombre total	Jusqu'à 1949	1950 - 1959	1960- 1969	1970- 1979	1980- 1989	1990- 1999	2000- 2011
Bâtiments	9935	1637	1053	1900	1565	1715	1029	973
Logements	35662	1900	1934	4982	8393	9665	3611	5178

Tableau 24 : Période de la construction des bâtiments

Source : INS de la Bulgarie

c) L'aspect architectural de la ville

Durant la période socialiste le contrôle étatique était présent dans presque tous les aspects du développement urbain. L'Etat organisant l'utilisation du sol et maîtrisant les ressources territoriales et financières des villes. Pendant la période 1949- 1989 l'architecture dans toute la Bulgarie est marquée par le nouvel ordre politique. Blagoevgrad est encore un exemple comme les villes comme Sofia et Plovdiv où l'on remarquera la présence des bâtiments de style stalinien, les grands ensembles, construits de la même façon, avec un seul but, celui de montrer les préférences des politiciens bulgares, dont le résultat est une uniformisation du milieu urbain. Les ambitions des dirigeants du parti étaient claires et ils symbolisaient une nouvelle idéologie. Le « produit » de ces ambitions est bien visible maintenant dans tous els pays de l'Europe de l'Est, donc il a créé dans un point l'aspect architectural de la ville de Blagoevgrad.

En 1954 l'architecte Georgi Gradov, jeune architecte de l'Institut des bâtiments publics de l'Académie d'Architecture, écrit dans sa lettre à Nikita Khrouchtchev :

« La création architecturale, en dépit des consignes du Parti de créer une nouvelle architecture socialiste, continue depuis 20 ans à piétiner sur place en reproduisant des procédés et des styles architecturaux périmés. La méthode des « villages Potémkin » est largement répandue en architecture, c'est-à-dire la tendance à créer par des moyens truqués, décoratifs, pompeux, l'impression de la richesse au détriment du souci du bien être du peuple, en dépit des exigences de l'économie nationale et du progrès technique... En architecture l'esprit novateur n'est pas encouragé, au contraire, il est sanctionné. »



Photo 25: Le centre ville – Blagoevgrad



Photo 26 : Le centre ville – Blagoevgrad

Source : https://www.facebook.com/blgrad/photos_stream, www.blagoevgrad.eu

d) Les espaces verts

En ce qui concerne les espaces verts dans la ville, on voit que la nature en ville a une place importante dans l'organisation urbaine de Blagoevgrad. Dans la ville et principalement au centre ville, le rôle des parcs est esthétique, mais ce n'est pas le seul aspect visé. La qualité des espaces verts en ville améliore la vie des habitants et aide au développement urbain général.

Les espaces verts ont un rôle essentiel pour la société communale de Blagoevgrad. Dans la ville il y a deux grands parcs qui sont créés pour garantir un équilibre environnemental et sociale.

Le parc « Bachinovo » qui reste le parc le plus grand sur le territoire de la commune est bien équipé avec des appareils de gymnastiques. Il y a aussi un marquage pour les vélos. Dans le parc il y a six restaurants qui sont disponibles pour les habitants. Un problème pour le développement futur du parc pourrait être le manque de vidéo surveillance.

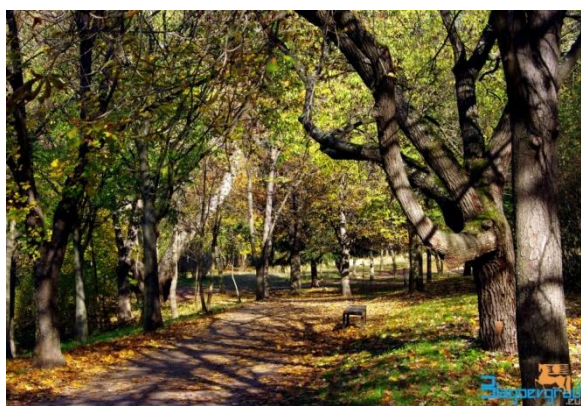


Photo 27: Le parc « Bachinovo »



Photo 28: Le parc « Bachinovo »

Source : https://www.facebook.com/blgrad/photos_stream, www.blagoevgrad.eu

L'autre parc « Loven dom » est un parc qui se trouve entre le centre idéal de la ville et le quartier ancien « Varosha ». Créé majoritairement pour favoriser la biodiversité en milieu urbain. Avec l'observatoire, la roseraie et le zoo parc représente une destination intéressante pour les habitants locaux et pour les touristes.

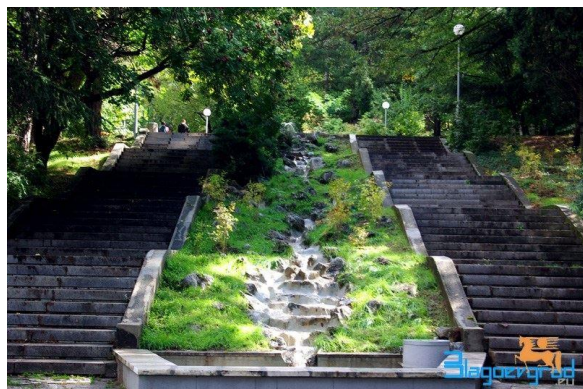


Photo 29: Le parc « Loven Dom »



Photo 30: Le parc « Skaptopara »

Source : https://www.facebook.com/blgrad/photos_stream, www.blagoevgrad.eu

Un nouveau parc a été construit récemment. Le parc s'appelle « Skaptopara » et il se trouve au centre ville, entourant les résidences universitaires de l'université américaine.

3.1.4. Le profil social

Selon les données de l'Institut National Statistique de la Bulgarie (INS) pour l'année 2011 le nombre de la population entre 15 – 64 est de 57 898, avec une population active de 38 887. De ce nombre de la population active, il y a 32 632 habitants qui sont occupés et 6255 qui se trouvent au chômage. En ce qui concerne les habitants, enregistrés comme chômeurs, on constate une forte présence de la population entre 20 et 24 ans et de plus de 50 ans. Parmi les chômeurs les hommes dominent avec 57% pour 43% des femmes. Parmi les chômeurs ils dominent les habitants qui ont une éducation de niveau BAC (48%).

a) La sphère éducative

Le système éducatif national comprend des structures scolaires différentes. Sur le territoire de la commune on remarque:

1. Des écoles maternelles
2. Des écoles
3. Des structures interscolaires
4. Des universités

Dans la commune de Blagoevgrad il y a 13 écoles maternelles.

Concernant les écoles sur le territoire communal, il y a 18 écoles dont cinq de niveau collège et cinq – niveau BAC. Il y a aussi cinq lycées - 3 sont des lycées profilés (Lycée Bilangue, Lycée Mathématique et Lycée des sciences humaines). Il y a quatre lycées professionnels et une école pour des enfants handicapés.

Il y a trois structures interscolaires qui réalisent leurs activités et travaillent en partenariat avec des institutions différentes:

1. Le centre uni des enfants organise des activités pour des enfants dans les domaines de la science, la technique, les arts et le sport
2. Le centre polytechnique interscolaire
3. Les résidences scolaires

La commune de Blagoevgrad a élaboré une stratégie pour le développement des écoles maternelles, des écoles et des structures interscolaires avec une période de travail 2012 – 2016, qui a pour le but d'optimiser les conditions physiques, sociales et financières et pour formuler et réaliser une nouvelle politique éducative.

Les universités dans la commune sont parmi les universités avec le plus de perspectives dans le pays. Les deux établissements comprennent plus de 15 000 étudiants. L'université de Sud-Ouest « Neofit Rilski » est une université d'Etat qui a justifié sa position non seulement en Bulgarie, mais aussi en Europe du sud-est. L'université Américaine est privée et elle réunit des étudiants internationaux.

b) La sphère sportive

En analysant le nombre de propriétés sportives, la valeur de la ville de Blagoevgrad est plus élevée que la même pour la Bulgarie. La commune dispose d'un complexe sportif, un internat du sport, un stade de football, deux bâtiments sportifs, un centre équestre, une piste de karting, des courts de tennis, un stade de baseball, une piscine, un aquaparc.

c) Système de santé à Blagoevgrad

Les infrastructures de santé à Blagoevgrad fonctionnent bien et on ne peut pas remarquer de problèmes sérieux. Dans la commune il y a des hôpitaux avec des profils différents qui répondent aux besoins des habitants. Sur le territoire de la commune fonctionnent les centres dentaires, communaux et privés et aussi des cabinets médicaux privés.

La polyclinique de l'hôpital Blagoevgrad est l'hôpital le plus grand dans la commune et dans le département de Blagoevgrad. L'hôpital dispose de 375 lits et de 573 spécialistes. La base matérielle et les bâtiments qui composent l'hôpital sont vieux et ils doivent être reconstruits. Les différents pavillons ont besoin de nouveaux équipements qui vont améliorer la qualité des services proposés.

Il y a encore quatre hôpitaux spécialisés qui font partie du système de santé communal, mais qui ont un statut indépendant. Ce sont :

L'hôpital d'oncologie « Sveti Mina » - Le centre hôpital dispose d'un équipement moderne de 81 lits

L'hôpital de psychiatrie – c'est le troisième hôpital sur le territoire et il dispose de 110 lits. Les spécialistes s'occupent aussi d'enfants aussi et dans le centre il y a des psychiatres et psychothérapeutes

L'hôpital de dermatologie et de vénérologie – le centre dispose de 10 lits

L'hôpital « Pulse » - c'est l'hôpital le plus récent pour tout le département de Blagoevgrad. Il dispose de 86 lits et avec des spécialistes des différents domaines. Le centre est équipé avec des appareils les plus modernes.



Photo 31: La polyclinique de l'hôpital Blagoevgrad



Photo 32: L'hôpital « Pulse »

Source : https://www.facebook.com/blgrad/photos_stream, www.blagoevgrad.eu

d) Système social

Sur le territoire de la commune de Blagoevgrad, une organisation sociale a été créée, qui travaille en développant les services sociaux. A Blagoevgrad fonctionnent 15 centres sociaux, qui proposent leurs services aux habitants locaux, aux enfants, aux habitants handicapés et aux retraités. Il y a des services à domiciles qui sont bien développés.

3.1.5. Le profil culturel

La culture et son développement sur le territoire de la commune et en particulier dans la ville de Blagoevgrad, tiens dans sa possession d'une valeur culturelle importante qui se transforme en une ressource territoriale. La valorisation des activités culturelles a toujours été et continuera d'être une priorité majeure pour Blagoevgrad et pour les politiques publiques pratiquées. Ce fait détermine la ville comme un deuxième centre économique et culturel de la région du Sud-Ouest.

La situation géographique de la ville dans une micro région - La région historique Macédonienne, qui est un territoire avec une très forte identité est sans doute le facteur qui forme une affinité pour la culture traditionnelle et le folklore régional.

Le folklore régional est représenté d'un ensemble folklorique, qui est l'un des trois ensembles nationales - L'ensemble Pirin. L'ensemble est un des plus populaires ambassadeurs artistiques de la culture bulgare pour le monde. La formation folklorique a une longue histoire. Le but de sa fondation en 1954 était de faire découvrir et de recréer le folklore national, mais aussi de populariser à l'étranger la richesse du folklore bulgare authentique. L'ensemble réunit des chanteurs et danseurs contemporains qui présentent la beauté de la musique traditionnelle et des danses anciennes. Comme une formation mondialement connue son nom popularise la Bulgarie sur tous les continents, dans plus de 60 pays.

On trouve dans le journal, la revue de l'ensemble folklorique « Hayward, USA » :

« L'abondance de splendeur de Pirin - l'ensemble folklorique bulgare, captivé les cœurs de l'audience en Europe, en Afrique et en Asie, et maintenant en Amérique, au cours de sa glorieuse tournée triomphale. Présentant un patrimoine pittoresque du pays - avec ses chorégraphies excitantes, à couper le souffle des chansons et des beaux costumes, Pirin créé une pièce de théâtre, qui est une expression de la merveille de charme et de la Bulgarie. »

Dans la ville de Blagoevgrad on constate l'organisation de beaucoup d'autres festivals et concours, en lien avec les sciences et les arts (le théâtre, la musique, la littérature). Chaque année dans la commune s'organise plus de 15 festivals différents. Tous les festivals ont une influence régionale, et certains parmi eux ont une popularité nationale et internationale.

L'une des initiatives les plus remarquables et aussi bien développées dans les autres villes de la région du Sud-Ouest sont les festivals des « Kukeri » pour la Nouvel An. Le festival se fait deux fois au mois de janvier. La première date est obligatoirement le 1 janvier, tandis que la deuxième est variable (le premier ou le deuxième samedi de janvier). « Kukeri » font partie du folklore bulgare. Ce sont êtres légendaires qui protègent les habitants des villes des énergies négatives et des mauvais esprits, en apportant du bonheur aux gens. Cette

tradition païenne attire beaucoup de touristes de la région et de tout le pays. Traditionnellement tous les quartiers de la ville se présentent avec des troupes différentes. La plupart des villages de la commune participent aussi.



Photo 33: Les festivals des « Kukeri »



Photo 34: Les danseuses de l'Ensemble Pirin

Source : https://www.facebook.com/blgrad/photos_stream, www.blagoevgrad.eu

Sur le territoire de la ville sont bien représentés les institutions culturelles comme le Théâtre « Nikola Vaptsarov » qui a été fondé en 1919 et qui dispose de deux grandes salles avec 550 places.

Il y a encore un Théâtre de marionnettes qui utilise des salles du théâtre « Nikola Vaptsarov »

Le théâtre de l'opéra de chambre est la seule école professionnelle en Bulgarie qui se développe autour de cette forme d'art (l'opéra de chambre). L'équipe de l'opéra de chambre à Blagoevgrad fait des concerts symphoniques et des concerts éducatifs.

Le musée régional a été créé en 1952, il dispose de plus de 160 000 d'œuvres et d'une bibliothèque avec plus de 16 000 livres. Le musée possède des peintures de Zlatyu Boyadjiev et de Vladimir Dimitrov « Le Maître » qui sont parmi des plus grands peintres bulgares. Dans le musée il y a une section de protection de l'environnement dans le parc national « Rila ». La maison-musée de Georgi Izmirliiev « Le Macédonien » fait aussi partie du musée. Le musée dispose d'une salle de conférence avec 130 places.

Pour la richesse de la vie culturelle de la ville il y a aussi la présence de galeries d'art privées et la partie communale de la Galerie d'art « La Réunion des Peintres Bulgares ».

La bibliothèque régionale « Dimitar Talev » est la plus grande bibliothèque dans la région (après la ville de Sofia).

La maison de lecture « Nikola Vaptsarov » est la plus ancienne institution culturelle de Blagoevgrad, avec une histoire de 140 ans. Dans la commune, dans les autres villages il y a encore 8 maisons de lecture.

L'orchestre « Big Band Blagoevgrad » est populaire dans toute la région du Sud-Ouest. C'est l'un des organisateurs du festival « JazzFolie ».

Le Complexe des enfants a une place importante dans le développement culturel de la ville. Il favorise le développement des enfants concernant les arts, la musique et les sciences.



3.2. Que signifie être un habitant de Blagoevgrad et de faire du business dans la commune

3.2.1. Que signifie être un habitant de Blagoevgrad

J'ai fait un sondage auprès des habitants de la commune de Blagoevgrad qui avait pour but de décrire et d'expliquer les processus actuels dans la commune, de montrer les problèmes principaux et les avantages de la ville.

J'ai interviewé 20 personnes entre 25 et 35 ans appartenant à la société la plus active. Ce sont des gens qui fondent des familles, qui font des investissements sur le territoire de la ville. Les vingt habitants ont répondu à l'enquête, qui comprend seulement des questions ouvertes qui exigent des réponses précises et concrètes.

Les questions avaient pour but de donner de l'information personnelle pour le répondant, concernant son éducation, son poste de travail et le logement qu'il habite. L'enquête s'intéressait aux opinions personnelles des habitants concernant les perspectives de développement de la ville, les problèmes, les services dont les citoyens ont besoin, et qui ne sont pas présents sur le territoire de la commune de Blagoevgrad.

En regardant les résultats des enquêtes, parmi les répondants, on peut remarquer la présence d'avocats, de linguistes, de photographes, d'entrepreneurs, de responsables pour les ressources humaines, d'inspecteurs bancaires, etc.

En faisant une analyse plus profonde on peut remarquer que le choix de Blagoevgrad comme ville résidentielle, vient de l'attachement familial, du calme et de la beauté de la ville. Parmi les autres arguments il y a la présence de beaucoup de jeunes gens.

La plupart des habitants répondent que le fait d'habiter à Blagoevgrad est un choix personnel au détriment d'autres villes plus développées, comme exemples : Sofia, Berlin, Salzbourg, Strasbourg.

Citons un avocat qui dirige son propre bureau à Blagoevgrad : « J'ai eu une poste de travail à Sofia et je devais voyager presque chaque jour, donc il est venu le moment où je devais choisir entre Sofia ou Blagoevgrad, car je ne pouvais pas voyager chaque jour. J'ai choisi Blagoevgrad. La ville me propose des mêmes possibilités que Sofia, mais le milieu urbain à Blagoevgrad est plus calme. ».

Pour la plupart des personnes sondées les perspectives pour le développement de Blagoevgrad sont liées aux deux universités, qui concernent les centres professionnels qui seront construits. Selon les entrepreneurs interrogés les perspectives vont dépendre des politiques publiques et des règles pour le secteur privé. Les terrains libres sur le territoire de la commune sont un facteur pour la création des nouvelles entreprises de hautes technologies. Tout le monde est d'accord pour dire que le futur développement de la ville dépend de la gouvernance locale et des projets qui vont être élaborés.

Les problèmes les plus sérieux de la commune selon les habitants interrogés sont l'infrastructure, le niveau d'éducation de la population, le développement culturel et l'écologie.

Parmi les services les plus utilisés nous trouvons : les restaurants et les bars, les papeteries et les gyms, les clubs de sport et les automobiles personnelles.

Les sondés n'ont pas proposé d'autres services qui ne sont pas présentés sur le territoire de la ville, mais toutes les personnes critiquent la qualité des services en général. La qualité des services médicaux et des services sportifs sont parmi les plus critiqués.

3.2.2. Que signifie de faire du business à Blagoevgrad

On a distribué dix enquêtes pour les entreprises les plus grandes, qui représentent les différents secteurs d'activité.

Parmi ces dix entreprises, il y en a seulement trois qui ont accepté de répondre aux questionnaires. Ce fait montre que les entreprises sur le territoire de la commune ne sont pas ouvertes pour parler de leurs activités.

Les trois entreprises qui ont répondu aux enquêtes sont :

- Mebelfab

La stratégie de Mebelfab repose sur le fait que Blagoevgrad est la ville natale de son directeur. L'entreprise n'organise pas des programmes stagiaires, mais elle déclare une opinion plutôt positive et affirmative par rapport aux activités pareilles qui concernent son futur développement.

- Bulgartabac

La localisation de l'entreprise en 1953 est liée à la tradition pour cultiver du tabac sur le territoire de la commune de Blagoevgrad. Dix ans après sa création, l'entreprise devient le producteur officiel des cigarettes en Bulgarie.

Selon les directeurs la localisation est logique et elle est un avantage pour le développement de l'entreprise, grâce à la proximité des trois frontières et du port (200 km) à Thessalonique (Grèce).

L'entreprise sponsorise des institutions médicales et sociales pour des enfants. Elle a une équipe qui s'occupe de l'environnement, comme action, le reboisement du barrage « Stoykovtzi » à Logodaj (la commune de Blagoevgrad).

L'entreprise aide financièrement les institutions et les activités culturelles dans la ville. Dans le secteur de l'éducation en 2014, Bulgartabac a financé la création de deux classes dans un lycée professionnel avec lequel l'entreprise a un partenariat pour la favorisation de la formation des jeunes ingénieurs.

Chaque année l'entreprise organise des programmes différents pour des étudiants en 3^{ème} et 4^{ème} année universitaire.

- Carlsberg Bulgaria

L'entreprise a choisi le territoire de Blagoevgrad pour sa localisation car la ville est le deuxième centre logistique dans la région. Elle sponsorise des activités culturelles et sportives, ainsi que la construction d'une station d'assainissement qui va améliorer les caractéristiques l'écologique de la région. Carlsberg Bulgaria organise des programmes avec des stagiaires et elle a un partenariat avec l'université et les lycées professionnels pour acquérir des étudiants et des élèves comme stagiaires.

Conclusion

En regardant l'analyse socio-économique de la commune de Blagoevgrad, on peut constater que son développement est relativement bon, cela va permettre à la commune de s'appuyer sur le secteur de l'éducation et de l'économie en général. Cela va développer des ressources humaines d'un point de vue économique, mais aussi démographique. Un autre grand axe sera la favorisation d'héritage culturel et l'infrastructure touristique.

4. La stratégie pour développer la ville de Blagoevgrad

4.1. Blagoevgrad à l'échelle nationale

Quand on analyse Blagoevgrad dans le contexte national, on parle plutôt d'une seule ville, sans tenir compte de sa région ou des autres villages et communes qui se trouvent dans le département de Blagoevgrad. Le caractère tripolaire de Blagoevgrad va nous permettre de voir toujours le même nom comme un territoire différent, comme un acteur différent, donc on va essayer de montrer la présentation de Blagoevgrad dans les différentes échelles.

En regardant la situation socio-économique de la Bulgarie qui reste très fortement marquée par son passé socialiste on a élaboré un découpage des systèmes socio productifs qui va nous aider à voir la place de Blagoevgrad à l'échelle nationale, en le comparant aux autres villes bulgares. En faisant le découpage socio-économique on analyse le territoire de la Bulgarie selon le découpage de niveau 3 (NUTS 3) – les départements, « oblasti » (Annexe 1).

Le prochain découpage a pour le but de montrer les disparités entre les territoires bulgares. Ce découpage est fait au-delà des frontières régionales, et il veut décrire les tendances socio-économiques en Bulgarie :

Sofia – Le cœur de la Bulgarie

La capitale de la Bulgarie est sûrement le territoire le plus développé dans le pays. Elle montre une forte croissance économique et sociale.

Le littoral qui est « obligé » pour se développer

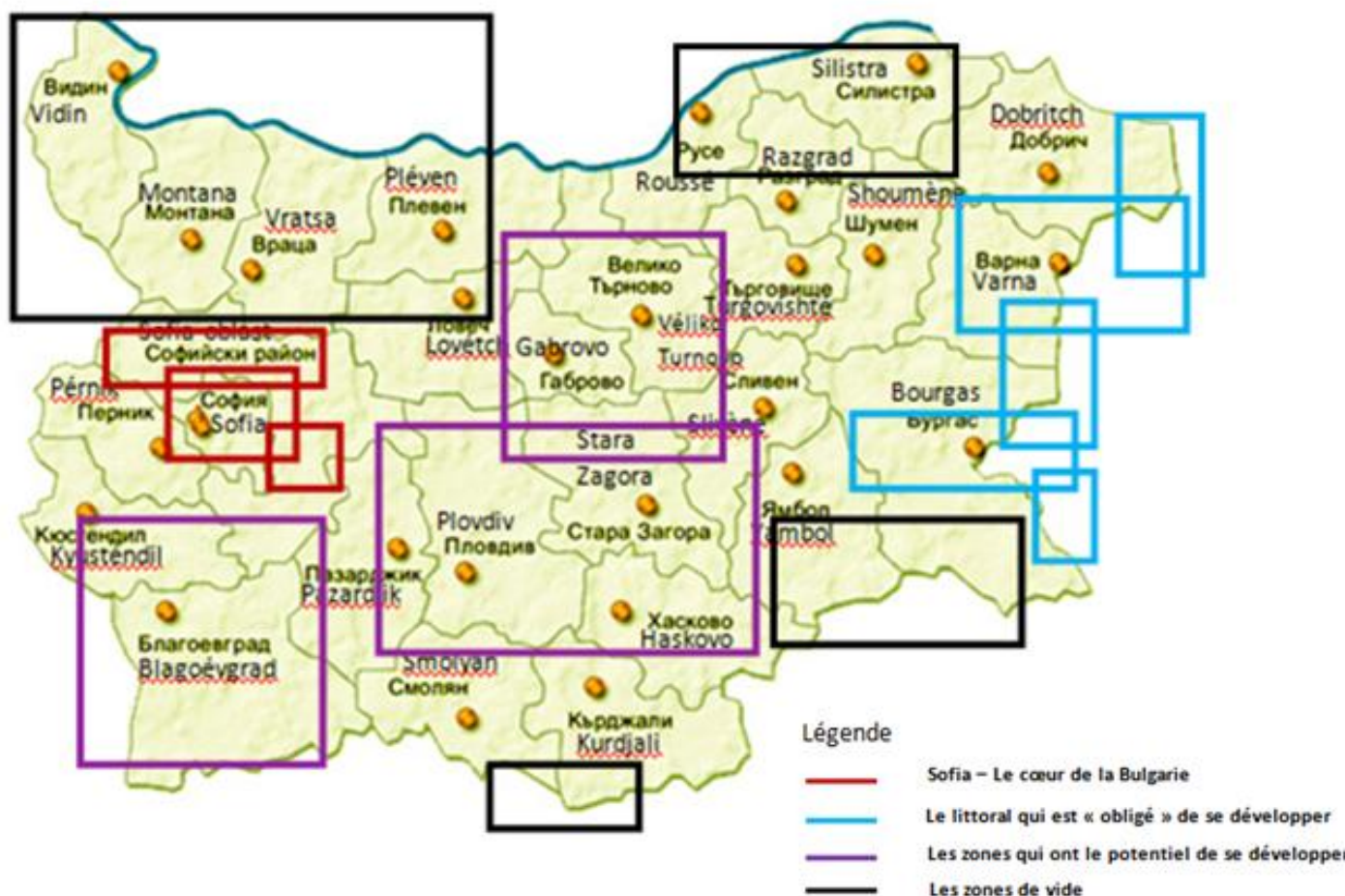
Les deux pôles secondaires Bourgas et Varna sont parmi les plus grandes villes bulgares et les villes les plus développées dans le littoral de la Bulgarie. Ces deux villes et les petites villes et villages autour sont « obligées » d'être développées, grâce à leur situation géographique, les relations maritimes et les activités touristiques.

Les zones qui ont le potentiel de se développer

Les villes qui ont potentiel pour se développer et pour améliorer leurs images sont les villes au sud-ouest, où Blagoevgrad est le premier pôle. Une autre zone de croissance sont des villes au centre-sud : Plovdiv et Stara Zagora. La troisième zone inclut les villes au centre nord comme Véliko Turnovo, Gabrovo et sans doute Sévliévo.

Les zones de vide

Pour ces zones, il y a les territoires de nord-ouest de la Bulgarie et une bonne partie du centre – nord et du nord-est, ainsi que les villes au sud-est de la Bulgarie, près de la frontière avec la Turquie.



Carte 35 : Les systèmes socio-productifs de la Bulgarie

Source : Fond de carte : <http://pravda.bg/porednata-stryaskasta-prognoza-za-badesteto-na-balgariya-potrese-obstestvoto/karta-bg/>

Réalisation : Tsveta Ryahova

4.2. Blagoevgrad dans l'échelle européenne

En analysant la place de Blagoevgrad dans le contexte européen, on voit la ville dans une autre échelle – l'échelle régionale (NUTS 2) – (Annexe 1). On ne peut pas séparer la ville de la région, car dans l'Union européenne, la ville de Blagoevgrad fait partie de la région de niveau 2 – La région du Sud-Ouest.



Carte 36: La région du Sud-Ouest

Source : http://www.bcci.bg/resources/files/Top100_2014_BG.pdf

Dans les frontières de la région de Sud-Ouest se trouvent les départements de Sofia – Capital, Sofia – oblast (Sofia – Département), Pernik, Kyustendil et Blagoévggrad. La population de la région est de 2 132 848 (29 % de la population de la Bulgarie). La densité moyenne est de 105 habitants au km² et cette valeur est plus élevée que la densité moyenne pour le pays (66,3 % habitants au km²). On constate cette valeur très élevée grâce au capital et la concentration de la population sur le territoire de Sofia. Le solde naturel pour la région de Sud-Ouest reste négatif mais beaucoup plus bas, comparé aux autres régions et aux valeurs nationales. En analysant le solde migratoire on remarque une tendance fortement positive, toujours grâce à la capitale. Le degré d’urbanisation de la région est le plus élevé en Bulgarie – 83,1%.

Dans la région de Sud-Ouest sont concentrées les activités scientifiques et de recherche – à Sofia et à Blagoévggrad. Pour l’année 2011/2012 on y trouve environ 50% des étudiants de la Bulgarie.

La région est la première dans les conditions du marché d’emploi. Le taux de chômage national est 11,2% tandis que le même pour la région donnée est 7,3%.

Dans la région se trouvent 3 parcs nationaux et 11 réserves. Les territoires préservés de Natura 2000 font 39,5% du territoire de la région. Dans la région il y a deux des plus hautes montagnes de la Bulgarie qui se transforment en une source touristique.

Dans les frontières régionales on voit Blagoévggrad comme le deuxième centre économique et régional. La place de la ville de Blagoévggrad dans la région, où se trouve la capitale de la Bulgarie est un facteur important pour le futur développement de la ville. C’est la région la plus développée en Bulgarie et malgré le fait qu’elle reste une des dernières dans l’UE on constate sa croissance économique.

Dans la dernière partie on va analyser les différents rôles de Blagoevgrad et les perspectives pour un développement général qui devra s'impliquer dans le contexte européen.

4.2. De la ville post-socialiste vers la ville européenne

Après une analyse critique et profonde des documents de programmation obligatoires – « Plan intégré pour restauration urbaine et développement de la ville de Blagoevgrad » et « Plan pour le développement de la commune de Blagoevgrad » on va essayer de formuler les grands axes pour le développement de Blagoevgrad. Ensuite on déterminera les priorités les plus importantes qui auront pour but de garantir un futur développement de la ville qui sera européen, et non plus seulement post-socialiste.

Pour éviter des phrases et des passages utopiques qui sont une partie obligatoire dans les documents de planification et qui ne donnent que des propositions souvent irréalisables on va proposer une dernière partie stratégique qui aura seulement trois grands axes réalisables. Le but sera de montrer et de décrire les domaines prioritaires pour le développement du territoire de Blagoevgrad.

La nouvelle stratégie de la commune de Blagoevgrad va s'appuyer sur un développement innovant et intelligent par rapport aux trois grands axes suivants:

1. Le secteur social
2. Le secteur innovant
3. Le secteur partenariat international

4.2.1. Le secteur « Services sociaux »

En analysant les résultats des enquêtes, et les problèmes principaux de la commune décrit par tous les sondés, on doit donner la place principale au secteur social comme une priorité majeure pour le futur développement de Blagoevgrad.

a) Priorité 1 – Les services médicaux et les services éducatifs

La qualité des services médicaux et ceux de l'éducation sont les conditions minimales pour le développement d'un territoire, mais aussi le facteur le plus important pour la population et les processus démographiques. La fermeture des écoles et des hôpitaux, un problème qui n'existe pas pour le moment à Blagoevgrad serait la première condition pour le début d'un processus de dépeuplement.

b) Priorité 2 – Les services administratifs

La qualité des services administratifs doit être améliorée. La bureaucratie et la spécialisation des employés est reconnue comme un problème sérieux parmi les habitants de la commune. Les projets qui organisent des formations complémentaires pour l'administration de la commune développent la capacité professionnelle.

c) Priorité 3 – Restauration des bâtiments dans les grands ensembles

Le programme opérationnel européen prévoit une restauration des bâtiments, construits avant 1999. A Blagoevgrad il y a déjà des bâtiments qui ont participé au programme et d'autres qui vont y prendre part.

4.2.2. Le secteur « Innovations »

a) Priorité 1 – Un nouveau centre scientifique

La première priorité du secteur innovant est par rapport le développement universitaire de la commune. Les deux universités forment l'image dynamique de la ville donc Blagoevgrad doit continuer à promouvoir ce pôle d'excellence. Le plan pour le projet innovant des universités existe déjà, mais sans une formulation claire.

L'idée que je développe est que Blagoevgrad se transformera en un centre universitaire pour les Balkans. Le principe de l'idée est non seulement que la ville est et qu'elle sera attirante pour les étudiants étrangers, mais Blagoevgrad doit être un centre de recherche, un centre scientifique.

Le centre scientifique sera le produit d'un partenariat entre l'Université du Sud-Ouest et l'Université Américaine de Blagoevgrad avec encore une ou deux autres universités de la République de Macédoine et de la Serbie. Le projet comprend des recherches scientifiques et des réalisations de projets professionnel et académique entre les trois pays Balkaniques.

b) Priorité 2 – Une nouvelle vie pour des terrains militaires

Après beaucoup de négociations entre la commune de Blagoevgrad et le Ministère de la Défense, la commune va pouvoir prendre possession de 67 ares d'anciens terrains militaires. Sur ce territoire on planifie la construction d'un musée, d'une église et d'un centre d'exposition, qui vont occuper environ 10 ares et le reste (57 ares) seront transformés en un nouveau parc.

La construction du centre scientifique serait très utile pour la ville, donc il peut être construire dans une partie qui était déterminée pour le nouveau parc. Les décisions pour les nouveaux investissements doivent être intelligentes et logique. On doit chercher le développement économique et non pas seulement celui de l'image touristique.

4.2.3. Le secteur « Partenariat international »

a) Priorité 1 – Renforcer des relations transfrontalières

La première priorité dans le secteur « Partenariat international » concerne le renforcement des relations que la ville possède avec la République de Macédoine qui est une frontière externe pour l'UE. Les relations se représentent par des projets transfrontaliers qui favorisent le dialogue entre la Bulgarie et la Macédoine dans domaines différents.

b) Priorité 2 – Créer et renforcer des partenariats avec des villes européennes

Comme nouveau membre de l'UE, il est très important pour la Bulgarie de créer de nouvelles relations géopolitiques et de renforcer celles qui existent déjà. Le but du partenariat avec des villes européennes est que plusieurs villes partagent de bonnes pratiques, créent des liens socio-économiques ou favorisent le tourisme.

5. Conclusion

Après l'analyse profonde des enquêtes des habitants locaux et de leurs opinions, on comprend qu'en général la ville de Blagoevgrad est considérée comme une ville agréable et souvent préférée des plus grandes villes bulgares. On remarque comme problèmes principaux la qualité des services sociaux, et en particulier l'éducation et les services médicaux. En regardant les stratégies déjà élaborées on remarque des facteurs importants comme la situation géographique, la proximité de Sofia et la présence des deux universités. Ces facteurs forment une image positive qui décrit la ville. Là où l'on doit se concentrer, c'est par quel moyen les facteurs positifs peuvent influencer la formulation urbaine et socio-économique de la ville. C'est le moment où on doit transformer des facteurs territoriaux en ressources territoriales.

Les services pour les habitants fonctionnent bien. Le secteur des services sociaux est qualifié comme relativement bien développé, mais toujours insuffisant pour le niveau européen. Le niveau de développement doit être européen, un développement qui favorise l'amélioration des services sociaux, mais aussi l'aspect d'innovations. Les priorités qui construisent le nouveau portrait de la ville de Blagoevgrad sont liées aux services médicaux et éducatifs avec une orientation qui a pour but de transformer Blagoevgrad ainsi que de créer des nouvelles traditions scientifiques. Les centres de recherches et les constructions innovatrices vont améliorer l'image urbaine et culturelle de la ville.

Blagoevgrad doit justifier sa place dans l'Union comme l'un des centres d'une région européenne. Comme une grande ville post-socialiste bulgare, Blagoevgrad doit favoriser ses relations internationales et européennes en travaillant avec des pays voisins et des villes européennes.

Pour prouver l'idée que les perspectives socio-économiques pour les villes de l'Europe Centrale et Orientale existent, on doit créer des stratégies innovantes. Ces stratégies auront pour but de donner de nouvelles priorités, claires et bien formulées. Le nouveau portrait de la ville montre les grands axes pour le futur développement de la ville.

Les nouvelles priorités ont un seul but – cette ville post-socialiste bulgare doit survivre de son passé socialiste en créant son futur européen.

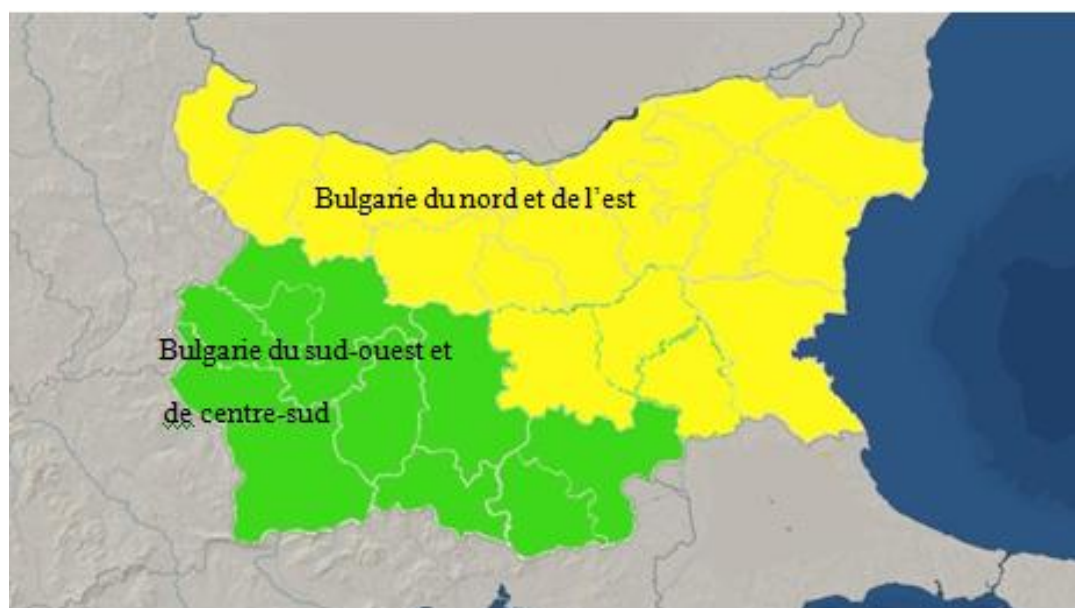
Annexe 1: Le découpage administratif du territoire Bulgare

Selon la nomenclature d'unités territoriales statistiques pour l'Union Européenne (NUTS) le territoire bulgare est découpé de trois niveaux – NUTS 1, NUTS 2, NUTS 3. Ces unités territoriales sont définies uniquement pour les besoins statistiques et elles ne constituent pas des unités administratives officielles en Bulgarie.

Le niveau NUTS 1 est présenté par deux régions :

Bulgarie du nord et de l'est

Bulgarie du sud-ouest et de centre-sud

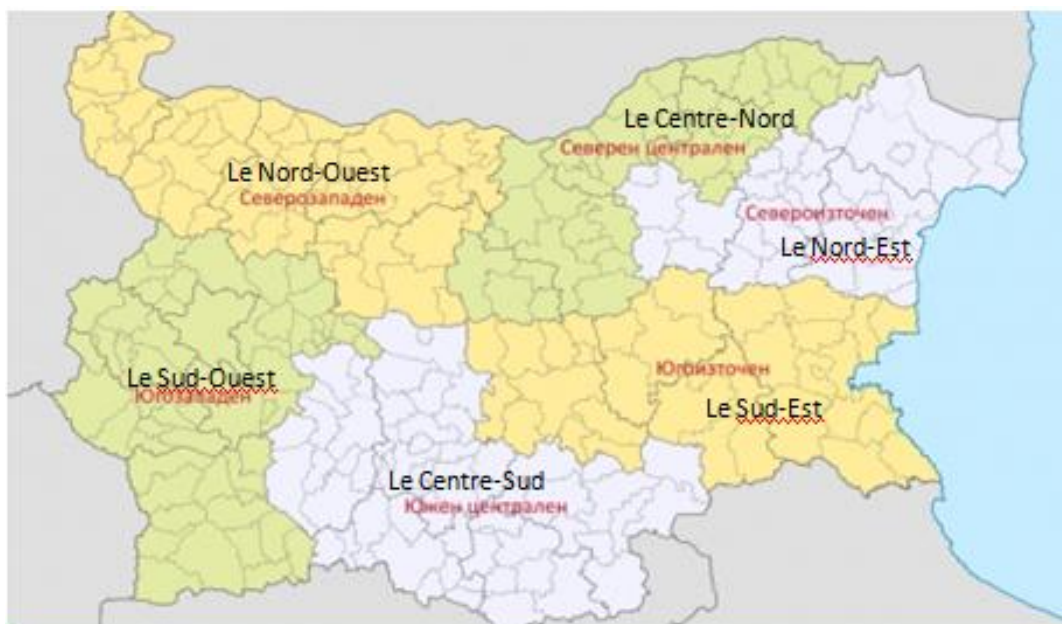


Carte 1: Régions de niveau NUTS 1

Source : Fond de carte : <http://btvnovinite.bg/article/bulgaria/predstoi-rjazko-zatopljane-na-vremeto.html>

Réalisation : Tsveta Ryahova

Les régions de niveau 2 (NUTS 2) sont présentées par 6 régions – 3 régions de nord (Le Nord-Ouest, Le Centre-Nord, Le Nord-Est) et 3 de sud (Le Sud-Ouest, Le Centre-Sud, Le Sud-Est). Elles sont des régions de planifications ou des régions statistiques. C'est important de savoir qu'elles ne sont pas des régions administratives. Le problème est que les régions NUTS 2 ne sont pas géographiquement argumentées, c'est-à-dire que certaines d'elles généralement appartiennent aux autres territoires. Elles sont classifiées d'une manière concrète pour aider l'élaboration des analyses statistiques, selon les exigences d'Eurostat



Carte 2 : Régions de niveau NUTS 2

Source : [http://bg.wikipedia.org/wiki/%D0%A0%D0%B0%D0%B9%D0%BE%D0%BD%D0%B8_%D0%B7%D0%B0_%D0%BF%D0%BB%D0%B0%D0%BD%D0%B8%D1%80%D0%B0%D0%BD%D0%B5_%D0%B2_%D0%91%D1%8A%D0%BB%D0%B3%D0%B0%D1%80%D0%B8%D1%8F#/media/File:Bulgaria%E2%80%99s_Planning_Regions_\(2009\).svg](http://bg.wikipedia.org/wiki/%D0%A0%D0%B0%D0%B9%D0%BE%D0%BD%D0%B8_%D0%B7%D0%B0_%D0%BF%D0%BB%D0%B0%D0%BD%D0%B8%D1%80%D0%B0%D0%BD%D0%B5_%D0%B2_%D0%91%D1%8A%D0%BB%D0%B3%D0%B0%D1%80%D0%B8%D1%8F#/media/File:Bulgaria%E2%80%99s_Planning_Regions_(2009).svg)

Réalisation : Tsveta Ryahova

Les régions de niveau 3 (NUTS 3) sont présentées par 28 départements (« oblasti »). La loi de 1999 subdivise le territoire bulgare en 28 « oblasti ». Le terme « oblast » peut être traduit par « département ». Chacun des départements porte le nom de la ville qui est le chef-lieu. En dehors de cet échelon départemental existe l'échelon local des « communes ». Chaque commune est indépendante, donc le conseil communal formule les politiques publiques communales.



Carte 3: « Oblasti », Les départements de la Bulgarie

Source : <http://pravda.bg/porednata-stryaskasta-prognoza-za-badesteto-na-balgariya-potrese-obstestvoto/karta-bg/>

Réalisation : Tsveta Ryahova

Bibliographie

- Bulgarie, I. N. (2012). *Le comptage de la population, 2011 - Le département de Blagoevgrad*. Sofia : INS Bulgarie .
- Dujcev I., V. V. *Histoire de la Bulgarie - des origines de nos jours* . Editions HORVATH.
- Fourcaut A., D. F. (2004). *Le monde des grands ensembles*. Créaphis.
- Guest, M. (2008). *Bulgarie - Roumanie les nouveaux horizons de l'Union européenne*. Presses universitaires de Provence.
- Guest, M. (2004). Bulgarie: achever les complexes d'habitation socialistes? Dans F. D. Annie Fourcaut, *Le monde des grands ensembles*. Créaphis.
- Guest, M. (2010). *Continuités et ruptures dans l'aménagement des espaces urbains post-socialistes en Bulgarie*. Presses universitaires de Provence.
- Kalinova E., B. I. (2001). *"La Bulgarie contemporaine entre l'Est et l'Ouest"*. L'Harmattan.
- Plan intégré pour restauration urbaine et développement de la ville de Blagoevgrad*. (2013). Blagoevgrad.
- Plan pour le développement de la commune de Blagoevgrad 2014-2020*. (2013). Blagoevgrad.
- Plan pour le développement de la région du Sud-Ouest 2014-2020*. (2013). Sofia.
- Slaveikov P., Z. D. (2009). *La géographie de la Bulgarie* . Paradigma.

Sites et pages Internet :

- <http://laboratoireurbanismeinsurrectionnel.blogspot.fr/2011/06/la-ville-socialiste-en-urss.html> Visité avril 2015
- <http://www.balkanfolk.com/fr/artist.php?id=118> Visité mai 2015
- <http://www.blgmun.com/cat14/Istoricheska-spravka/> Visité mars 2015
- http://bg.wikipedia.org/wiki/%D0%94%D0%B8%D0%BC%D0%B8%D1%82%D1%8A%D1%80_%D0%91%D0%BB%D0%B0%D0%B3%D0%BE%D0%B5%D0%B2 Visité mars 2015
- <http://kids.souee.org/index.php?section=15&page=220> Visité février 2015
- <http://www.bdz.bg/bg/info/railway-map.html> Visité mai 2015
- <http://treasures.zonebg.com/bulgaria.htm> Visité mars 2015
- https://www.facebook.com/blgrad/photos_stream Visité avril 2015
- <http://www.bgMaps.com> Visité avril 2015
- <http://www.blagoevgrad.eu/> Visité avril 2015
- <http://pravda.bg/porednata-stryaskasta-prognoza-za-badesteto-na-balgariya-potrese-obstestvoto/karta-bg/> Visité mars 2015
- <http://www.nsi.bg/> Visité avril 2015
- http://www.bcci.bg/resources/files/Top100_2014_BG.pdf Visité mars 2015
- <http://btvnovinite.bg/article/bulgaria/predstoi-rjazko-zatopljane-na-vremeto.html> Visité mars 2015
- [http://bg.wikipedia.org/wiki/%D0%A0%D0%B0%D0%B9%D0%BE%D0%BD%D0%B8_%D0%B7%D0%B0_%D0%BF%D0%BB%D0%B0%D0%BD%D0%B8%D1%80%D0%B0%D0%BD%D0%B5_%D0%B2_%D0%91%D1%8A%D0%BB%D0%B3%D0%B0%D1%80%D0%B8%D1%8F#/media/File:Bulgaria%E2%80%99s_Planning_Regions_\(2009\).svg](http://bg.wikipedia.org/wiki/%D0%A0%D0%B0%D0%B9%D0%BE%D0%BD%D0%B8_%D0%B7%D0%B0_%D0%BF%D0%BB%D0%B0%D0%BD%D0%B8%D1%80%D0%B0%D0%BD%D0%B5_%D0%B2_%D0%91%D1%8A%D0%BB%D0%B3%D0%B0%D1%80%D0%B8%D1%8F#/media/File:Bulgaria%E2%80%99s_Planning_Regions_(2009).svg) Visité mars 2015

Table des matières

1.	Introduction	1
1.1.	L'importance et l'actualité du sujet « Blagoevgrad - Perspectives pour le développement d'une ville post-socialiste dans le contexte européen »	1
1.2.	Les différents aspects du sujet	1
1.3.	Les objectifs du mémoire	1
1.4.	Méthodologie de travail	2
2.	Analyse rétrospective – Entre la domination ottomane et l'Union européenne	2
2.1.	Les logiques urbaines pendant les différentes périodes historiques	2
2.1.1.	Les villes ottomanes	3
2.1.2.	La Renaissance bulgare – La Bulgarie capitaliste	3
2.1.3.	La Bulgarie sur la voie du socialisme (1944 – 1989)	4
2.1.4.	Les villes bulgares durant la transition entre le socialisme, la démocratie et l'adhésion à l'Union européenne	6
2.2.	Le cas de Blagoevgrad – La ville de Blagoevgrad dans le tissu urbain bulgare	8
2.2.1.	Le point d'origine – Caractéristique géographique	8
2.2.2.	Historique de sa création	10
2.2.3.	L'image de la ville aujourd'hui	10
3.	Quelles sont les perspectives pour le développement de Blagoevgrad	11
3.1.	Analyse socio-économique détaillée	11
3.1.1.	Le profil des habitants - la caractéristique démographique	11
3.1.2.	Le profil économique	17
a)	La caractéristique générale	17
b)	Analyse du développement des secteurs d'activité	18
3.1.3.	Le profil urbain	20
a)	Le réseau routier	20
b)	L'organisation des quartiers	20
c)	L'aspect architectural de la ville	23
d)	Les espaces verts	24
3.1.4.	Le profil social	25
a)	La sphère éducative	25
b)	La sphère sportive	26
c)	Système de santé à Blagoevgrad	26
d)	Système social	27
3.1.5.	Le profil culturel	27
3.2.	Que signifie être un habitant de Blagoevgrad et de faire du business dans la commune	29
3.2.1.	Que signifie être un habitant de Blagoevgrad	29
3.2.2.	Que signifie de faire du business à Blagoevgrad	30
4.	La stratégie pour développer la ville de Blagoevgrad	31
4.1.	Blagoevgrad à l'échelle nationale	31
4.2.	De la ville post-socialiste vers la ville européenne	34
4.2.1.	Le secteur « Services sociaux »	34
a)	Priorité 1 – Les services médicaux et les services éducatifs	34
b)	Priorité 2 – Les services administratifs	34
c)	Priorité 3 – Restauration des bâtiments dans les grands ensembles	35
4.2.2.	Le secteur « Innovations »	35
a)	Priorité 1 – Un nouveau centre scientifique	35
b)	Priorité 2 – Une nouvelle vie pour des terrains militaires	35
4.2.3.	Le secteur « Partenariat international »	35
a)	Priorité 1 – Renforcer des relations transfrontalières	35
b)	Priorité 2 – Créer et renforcer des partenariats avec des villes européennes	36
5.	Conclusion	36
	Annexe 1: Le découpage administratif du territoire Bulgare	37
	Bibliographie	40
	Table des matières	41
	Table des illustrations	42

Table des illustrations

Carte 1 : Les villes bulgares de la période 15 ^{ème} – 18 ^{ème} s.	3
Carte 2 : Les villes bulgares pendant la période de la Renaissance bulgare	4
Carte 3 : Les villes bulgares 1944 - 1989	5
Carte 4 : Le réseau ferroviaire de Bulgarie	6
Graphique 5 : Population de la Bulgarie pour la période 1900 – 2011	7
Carte 6 : La situation géographique de Blagoevgrad	9
Photo 7 : Le panorama de la ville Gorna Djumaya Photo 8: Le centre ville – Gorna Djumaya	10
Tableau 9 : Nombre et structure de la population	12
Tableau 10 : La structure dynamique de la population de Blagoevgrad 1934 - 2001	12
Graphique 11 : La population de la commune de Blagoevgrad 1934 - 2012	13
Graphique 12 : La structure par âge de la commune de Blagoevgrad	14
Graphique 13 : La structure par éducation de la commune de Blagoevgrad	14
Tableau 14 : La population du groupe ethnique des Roms	14
Tableau 15 : La structure par éducation de la population des Roms	14
Tableau 16 : Les processus démographiques	15
Carte 17 : Taux d'accroissement naturel pour les communes du département de Blagoevgrad	16
Tableau 18 : Les flux migratoires	16
Graphique 19 : Produit intérieur brut pour les secteurs différents	17
Tableau 20 : Les quartiers de Blagoevgrad	21
Photo 21 : Rue dans le quartier « Osvobojdienie Photo 22: Rue dans le quartier « Elénovo »	21
Carte 23 : Les quartiers de la ville de Blagoevgrad	22
Tableau 24 : Période de la construction des bâtiments.....	23
Photo 25: Le centre ville – Blagoevgrad Photo 26 : Le centre ville – Blagoevgrad	23
Photo 27: Le parc « Bachinovo » Photo 28: Le parc « Bachinovo »	24
Photo 29: Le parc « Loven Dom » Photo 30: Le parc « Skaptopara»	24
Photo 31: La polyclinique de l'hôpital Blagoevgrad Photo 32: L'hôpital « Pulse »	26
Photo 33: Les festivals des « Kukeri » Photo 34: Les danseuses de l'Ensemble Pirin	28
Carte 35 : Les systèmes socio-productifs de la Bulgarie	32
Carte 36: La région du Sud-Ouest	33

RÉSUMÉ

Dans ce mémoire intitulé « Une ville post-socialiste dans le contexte européen - le cas de Blagoevgrad (Bulgarie) » on voudrait montrer les grands axes de développement des pays de l'Europe Centrale et Orientale. Quelles sont les perspectives et quel est le futur pour des villes post-socialistes ? Est-ce que les villes peuvent transformer l'influence de leurs passé socialiste en créant une base pour un nouveau développement socio-économique de niveau européen ? En prenant l'exemple de la Bulgarie et le cas de Blagoevgrad – une grande ville post-socialiste, on va formuler un nouveau portrait de ville claire et réalisable. Comme l'un des derniers membres de l'Union Européenne, la Bulgarie doit justifier sa place sur le territoire de l'Union. On va prendre le cas de la commune de Blagoevgrad, qui représente le centre géographique entre Sofia, la République de Macédoine et la Grèce. On va voir son histoire et les raisons de la création de la ville. On va trouver et décrire les problèmes principaux et les avantages les plus importantes. On va essayer de formuler les profils des habitants et de trouver les raisons importantes qui en font une ville attractive. En faisant une analyse socio-économique profonde on va formuler un nouveau portrait de ville qui aura pour but d'expliquer les grands axes et de justifier les priorités principales pour le futur développement de Blagoevgrad.

mots-clés : ville post-socialiste, Europe Centrale et Orientale, régions, développement, perspectives, l'Union européenne, partenariat international, développement sociale, développement urbain, innovations.

ABSTRACT

In this dissertation « Post-socialist city in the European context – the example of Blagoevgrad (Bulgaria) » I would show the major trends of development which concern the Central European countries. Which are the perspectives and how we imagine the future for the post-socialist cities? Is it possible that these cities could transform the influence of their socialist past and create a new base for a new social-economic development, which would have a European character? I will take the example of Bulgaria and the big post-socialist city Blagoevgrad. I will formulate the new portrait of the city which will be clear, simple and realizable. Bulgaria is one of the latest members of European Union, and the country must justify its place in the Union. We will take this example of Blagoevgrad which represent the geographical centre between Sofia, Macedonia and Greece. We will see and explain its history and the reasons of the creation of the city. We will find and describe the principal problems and the most important advantages. We will try to formulate the profile of the local population and we will find the reasons that make the city attractive. After a profound social-economic analysis I will formulate the new portrait of the city which will have the aim to explain the major trends and to justify the priorities for the future development of Blagoevgrad.

keywords: post-socialist city, Central and Eastern Europe, regions, development, perspectives, European Union, international partnership, social development, urban development, innovations.

ENGAGEMENT DE NON PLAGIAT

Je, soussigné(e) Tsveta Ryahova
déclare être pleinement conscient(e) que le plagiat de documents ou d'une
partie d'un document publiée sur toutes formes de support, y compris l'internet,
constitue une violation des droits d'auteur ainsi qu'une fraude caractérisée.
En conséquence, je m'engage à citer toutes les sources que j'ai utilisées
pour écrire ce rapport ou mémoire.

signé par l'étudiant(e) le 12 / 06 / 2015

**Cet engagement de non plagiat doit être signé et joint
à tous les rapports, dossiers, mémoires.**

Présidence de l'université
40 rue de rennes - BP 73532
49035 Angers cedex
Tél. 02 41 96 23 23 | Fax 02 41 96 23 00

