

CHAPITRE II- UN PAYSAGE GEOGRAPHIQUE MARQUE PAR DES POTENTIALITES GEOGRAPHIQUES

II-1- Les conditions géographiques dans cette commune

II-1-1- Les conditions physiques: base agro-écologique disponible

II-1-1-1- Le relief

La complexité du lac Itasy offre dans la commune d'Ampary un relief plus aéré avec des plaines, des vallées plus larges, des montagnes espacées par les vallées et des dômes tels que le dôme de Gasige, le dôme d'Ambohimalala, le dôme d'Andranonjavatra, le dôme de Lazaina et le dôme d'Ambasy. La topographie d'Ampary se culmine entre le 1600 et le 1220 m d'altitude. La vallée entre 1200 et 1300 m d'altitude occupe les 2/3 du sous-espace de la commune d'Ampary ; la grande plaine marque la partie nord vers le nord-ouest de cette zone et arrosée par la rivière Zanakolo ; les dômes et les massifs avec l'altitude supérieure à 1400 m limitent la commune dans la partie sud et à l'est et s'éparpillent au centre du sous-espace.

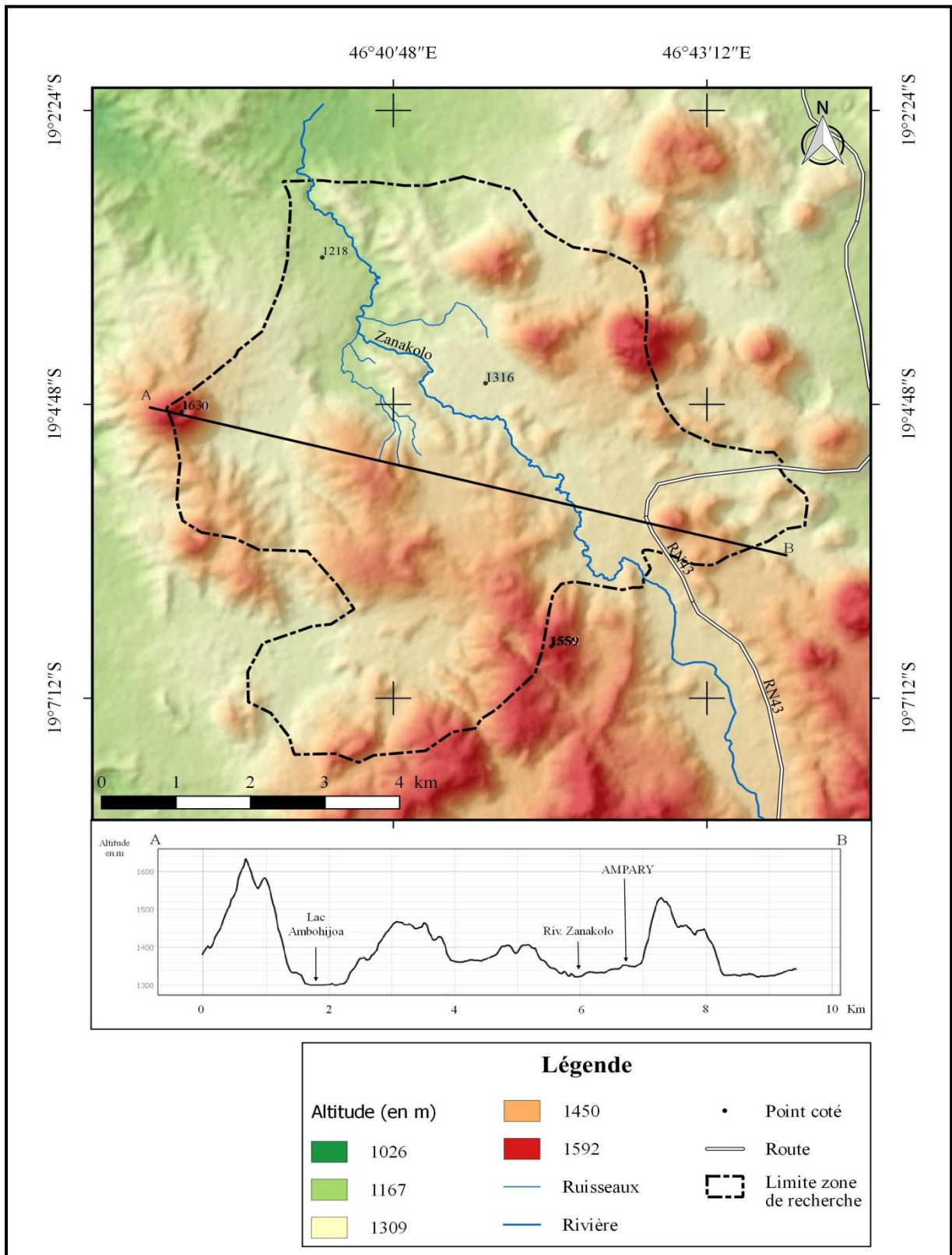
II-1-1-2- Les sols fertiles pour l'agriculture

Le champ volcanique de l'Itasy se situe dans la région de l'Itasy, à l'ouest du lac Itasy. Culminant jusqu'à 1 800 mètres d'altitude environ, il est constitué de plusieurs structures volcaniques telles des cônes de scories, dômes de laves et maars. Alors, la commune d'Ampary se situe dans ce champ du sol volcanique.

La géologie de la commune d'Ampary, dont l'essentiel est dérivé d'un phénomène volcanique très récent datant de la période quaternaire, présente les principaux types de formation lithologique:

- Le socle cristallin ancien, constitue de roche métamorphique et éruptive. Il se trouve au-dessous des basanites, des trachytes, des ordanchites ; ce socle est essentiellement constitué de granite microchimique.
- Les basanites sont des roches magmatiques ressemblant à des basaltes. Elles sont le résultat des laves en coulées. Il en existe plusieurs variétés dont le célèbre Arkaratrite. Ces basanites surplombent le socle cristallin sur presque toute la superficie des fokontany, sauf dans la partie Ouest, où prédominent les ordanchites.
- Les ordanchites sont des roches proches du basalte provenant du refroidissement de laves fluides émanant du volcan Gasige (parfois noté Kassigie). Cette portion en forme de cratère, renferme le lac Ambohijoa. «La coulée émise par le Kassigie présente les caractères des laves en gratons, dont elle a gardé toutes les aspérités ».

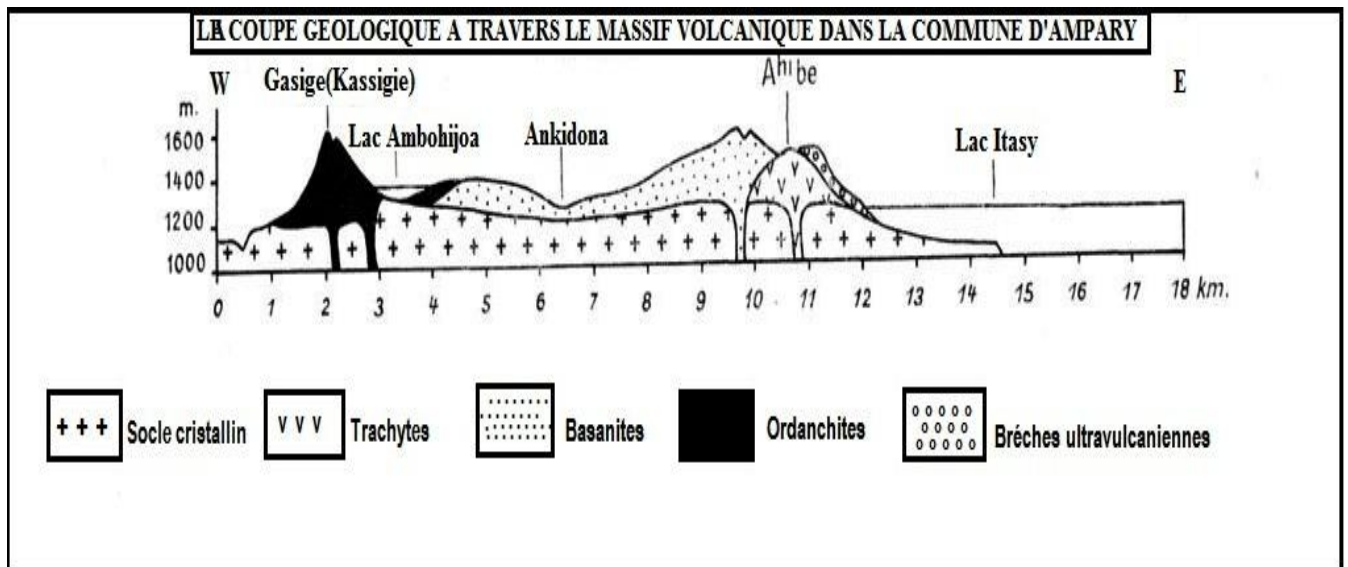
Croquis n°02 - Le profil topographique de la zone étudiée du trajet Nord-Ouest (Dôme Gasige) vers Sud-est (Dôme Lazaina)



Source : BD500 BNGRC, 2011 ; conception de l'auteur, sept. 2017

- Ferrallitique : tapissant les montagnes, est de couleur brun-rouge.
- Hydromorphe : marqué physiquement par une saturation en eau lors de la saison de pluie, de couleur foncée.
- Alluvion : le type le moins représenté, constitué de sédiments charriés par la rivière Zanakolo.

Figure n°01 : La coupe géologique à travers le massif volcanique dans la commune d'Ampary



Source : Renée Battistini, 1962 ; arrangement de l'auteur, 2017

II-1-1-3- Un climat d'altitude

La commune rurale d'Ampary présente les caractéristiques climatiques suivantes :

- En général, le climat dans cette commune est un « climat tropical d'altitude ». L'année comporte deux saisons bien distincts, qui ont une durée de cinq à sept mois chacune : l'une moyennement chaude et humide du mois de Novembre au mois d'Avril et l'autre modérément fraîche et relativement sèche bien marquée du mois de Mai au mois d'Octobre.
 - Des précipitations annuelles oscillant entre 821 mm de l'année 2016 et 1 516 mm de l'année 2015 durant la saison pluvieuse.
 - Une température moyenne mensuelle comprise entre 23,3° en décembre et 16,8° en juillet
- Ce climat est assez favorable à l'agriculture, car la température moyenne annuelle est voisine de 20°C et la pluviométrie supérieure à 1300 mm.

Tableau N°02- Les précipitations mensuelles à Ampary en mm (2015 –2016)

		A	M	J	J	A	S	O	N	D	J	F	M	TOTAL
QUANTITE	2016	12,4	33,1	13,7	5,6	0,3	0,5	40,2	72,8	43,4	194,7	204,7	199,6	821
	2015	0,5	15,1	2,5	2,8	2,9	12,6	1,5	58	390,1	307,8	502,1	220,4	1516,3

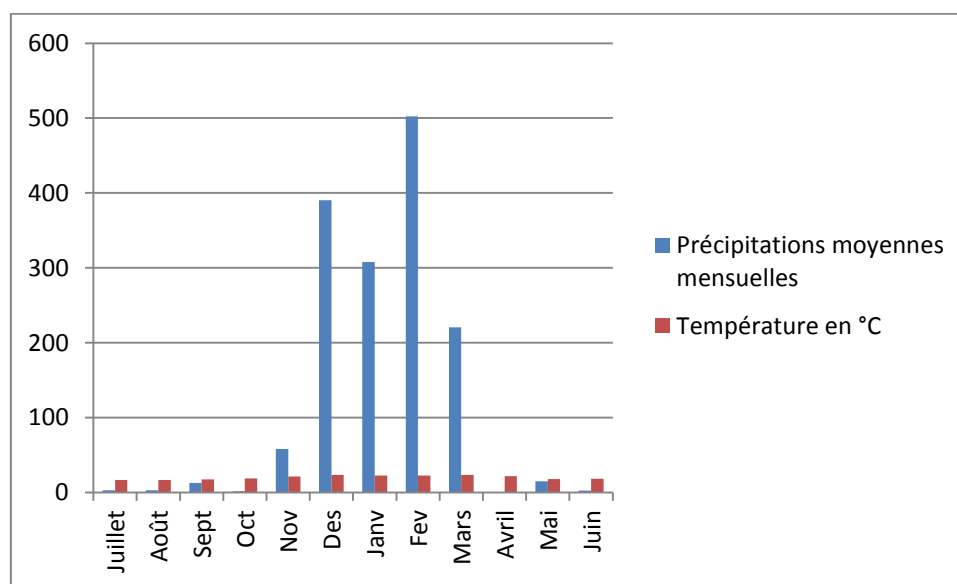
Source : Service de la Météorologie Ampandrianomby-Antananarivo, 2017

Tableau N°03- Température mensuelle à Ampary (2015)

	A	M	J	J	A	S	O	N	D	J	F	M
Maximale	26,3	22,5	22,2	22,7	21,3	22,2	24,1	26,8	28,3	26,3	26,1	28,2
Minimale	17,2	13	14	11	12,3	12,4	13,6	16,1	19,3	18,4	19,1	18,6
Moyenne	21,7	17,7	18,1	16,8	16,8	17,3	18,8	21,5	23,3	22,4	22,6	23,4

Source : Service de la Météorologie Ampandrianomby-Antananarivo, 2017

Figure N°02- Histogramme ombrothermique de GAUSSEN (P=2T)



Source : Service de la Météorologie Ampandrianomby, arrangement de l'auteur

D'après cette histogramme ombrothermique de Gausson avec le formule $P = 2T$, l'année se subdivise en deux saisons bien tranchées : (i) une saison pluvieuse particulièrement chaude, du novembre en avril, avec une température moyenne de 22°C où l'on trouve un excédent des précipitations durant cette partie de l'année avec environ 1000mm et (ii) une saison sèche assez fraîche de mai en octobre avec une température moyenne de 18°C le reste de l'année.

Durant la saison humide, particulièrement chaude, la température oscille autour de 21° à 24° C en moyenne. Durant la saison sèche, la température moyenne est de 18°5 C. La

diminution de la température commence à se faire sentir à partir du mois de mai avec une fraîcheur beaucoup plus marquée au mois de juillet. Dans les parties montagneuses, on observe les minima absolue qui pourrait descendre jusqu'à 12° C parce que sous l'effet de l'altitude, la température va diminuer de 0°6 C tous les 100m, c'est la loi du gradient thermique verticale. Cette diminution de température est plus ressentie pendant la période sèche.

II-1-1-4- La couverture végétale de la commune

Le défrichage et la déforestation sont les raisons principales de la disparition de la couverture végétale dans la commune d'Ampary. Durant l'époque coloniale, les bas versants et les parties sommitales des collines sont couverts de forêt artificielle d'eucalyptus et de pins, et les surfaces planes sont engagés par la monoculture d'aleurite et d'arachide. Mais durant l'époque post-coloniale de 1960 à 1988, les sommets des collines sont recouverts de steppe herbacée et les replats des pentes sont occupés de forêt d'eucalyptus. Au moment actuel, toutes les surfaces disponibles, les parties sommitales des collines, les vallées, les bas-fonds sont exploités pour la pratique de la polyculture. Les anciennes zones boisées ont disparu et les parties présentes de la couverture végétale restent minoritaires et qui sont des forêts artificielles tels que les pins, l'eucalyptus, le laurier, les arbres fruitières (la banane, l'avocat, le café, l'orange); celles-là se situent autour de l'habitation.

II-1-1-5- Le réseau hydrographique

Les réseaux hydrographiques qui alimentent la commune d'Ampary sont insuffisants pour la vie quotidienne de la population et surtout pour les activités agricoles. Cette commune est alimente par le seul lac qui se situe dans le Fokontany d'Ambodifarihy ; par deux étangs dans le fokontany de Firaisantsoa et par la rivière principale qui influe dans cette commune, la rivière Zanakolo coulant de l'Est vers l'Ouest dont dans le fokontany d'Ampary vers le fokontany de Gasige, d'Aminamontana et d'Ambodifarihy, c'est-à-dire qu'elle va de Soavinandriana vers la région de Sakay. Le Zanakolo se déverse dans la rivière Ampatoranomby. Elle coule en crues et déborde pendant la saison des pluies, elle est souvent asséchée pendant la saison sèche, grâce à la répartition d'eau entre les fokontany, cette rivière devient sèche avec un intervalle de deux ou trois jours en repartissant alternativement l'eau aux trois Fokontany de Gasige, d'Aminamontana et d'Ambodifarihy.

Le fokontany Antsevabe ne présente aucun point d'eau (ni source, ni cours d'eau). Seulement durant les saisons pluvieuses, un marais se forme au bas fond, plus précisément à Amparihikisoa suite à la stagnation des eaux des ruissellements.

Dans le fokontany Ampary, il existe deux barrages, le barrage de Zanakolo et le barrage d'Ankidona qui alimentent le fokontany et sont capables d'irriguer près de 3440 Ha. A part ces deux barrages, il y a aussi la source d'Ambodivato qui contribue également à cette alimentation. C'est la source des eaux des pompes publiques.

Le fokontany Firaisantsoa est sillonné par une rivière qui approvisionne les cultures sur les pentes et le bas fond.

Le Fokontany Aminamontana est bordé par la rivière Zanakolo qui se trouve au Sud du Fokontany. C'est l'unique source d'eau naturelle pour le village.

Le fokontany de Gasige possède un réseau hydrographique assez faible. La seule rivière qui le traverse est le Zanakolo. Elle matérialise la frontière entre le fokontany de Gasige et celui d'Aminamontana.

Mais, le fokontany Ambodifarihy ne connaît pas de problèmes d'approvisionnement en eau, grâce à la présence de cours d'eau qui le traversent. Du sud au nord, Ampatsakana et Ambondrona s'associent pour donner à Antsampandrano, un afflux de Zanakolo.

II-1-2-Les conditions humaines de la commune d'Ampary

II-1-2-1- La population cosmopolite

La commune rurale d'Ampary présente un faible mouvement migratoire. La population d'Ampary est composée de groupes ethniques variés. Toutefois ce sont essentiellement les Merina originaire d'Antsirabe et d'Antananarivo et les Betsileo originaire de Fandriana qui sont concernés par la migration mais les Antandroy et les Antanosy sont les groupes ethnies les moins nombreuses.

II-1-2-2- Evolution du nombre de la population:

En 1994, la population totale de la commune était estimée à 4 965 habitants ; en 2010, elle comptait 12 943 habitants ; en 2014, elle a augmenté jusqu'à 21 458 habitants. Et en 2015, elle était de 22 407 habitants, selon les mêmes sources. De ce fait, le nombre des habitants de commune est multiplié par deux entre l'année 2010 et 2014, et il évolue assez faiblement de l'année 2014 à 2015.

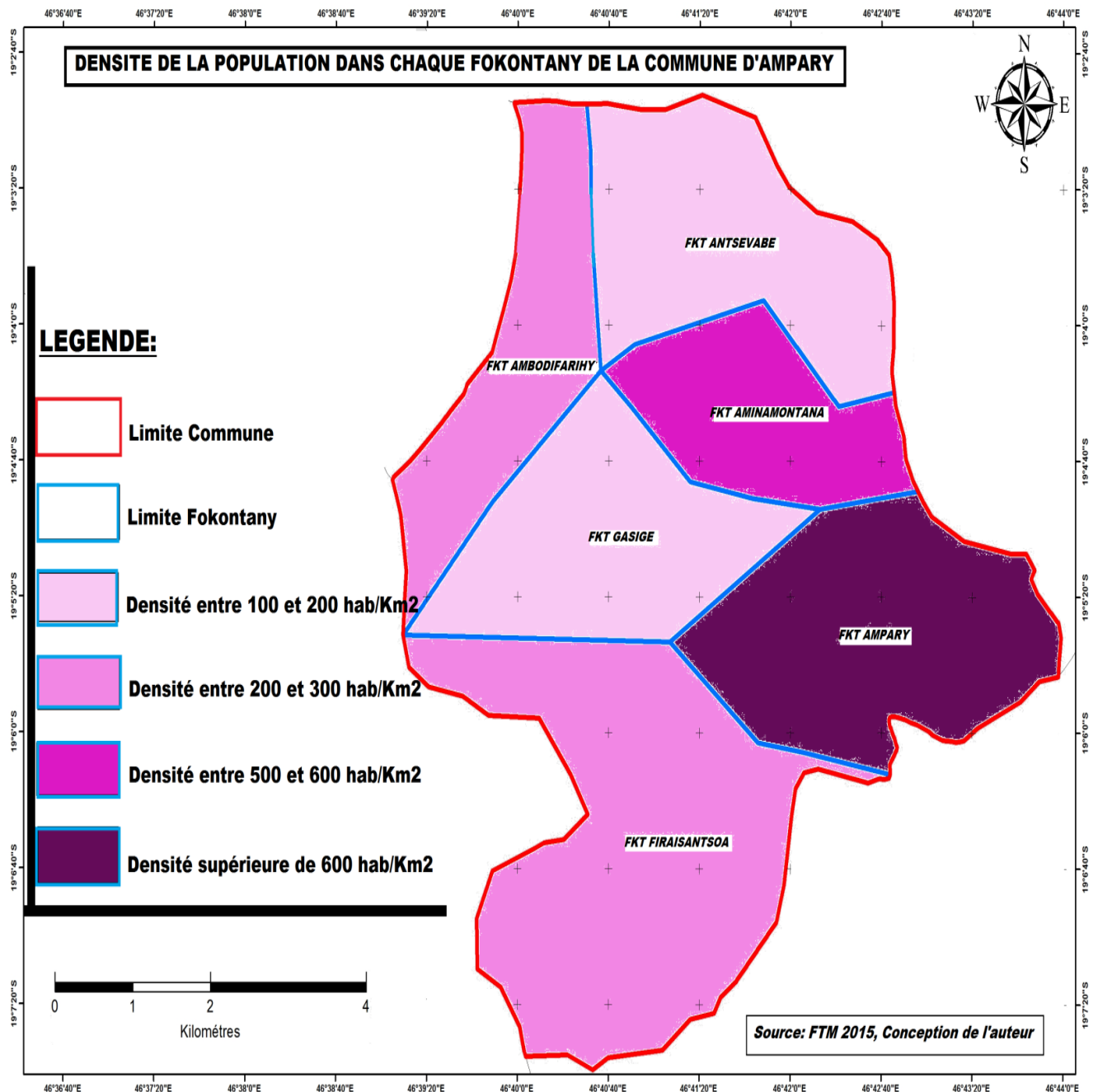
II-1-2-3- Densité de la population:

La commune d'Ampary est parmi celles qui connaissent une très forte densité. En effet, avec une population totale de 22 407 habitants en 2015 pour 43,1 km², la densité est de l'ordre de 520 hab/km²; alors que la moyenne nationale n'est que 41,65hab/km² en 2015.

- 13 631 habitants vivant dans le fokontany d'Ampary ;
- 2 790 habitants s'implantant dans le fokontany de Firaisantsoa;
- 2 664 habitants s'installant dans le fokontany d'Aminamontana ;
- 1 462 habitants dans le fokontany d'Ambodifarihy ;
- 1 028 habitants résidant dans le fokontany de Gasige ;
- 832 habitants qui habitent dans le fokontany d'Antsevabe.

De plus la population de la commune est inégalement répartie à travers le territoire ; les plus grosses concentrations d'habitants s'observent dans le fokontany d'Ampary avec la densité de 1 682,8 hab/Km². Cette concentration de la population dans ce fokontany s'explique par le fait qu'il longe la route nationale et cet emplacement de la petite ville permet la recherche d'emplois tels que l'activité de petit commerce, l'activité de transport...

Croquis n°03- La densité de la population de la commune

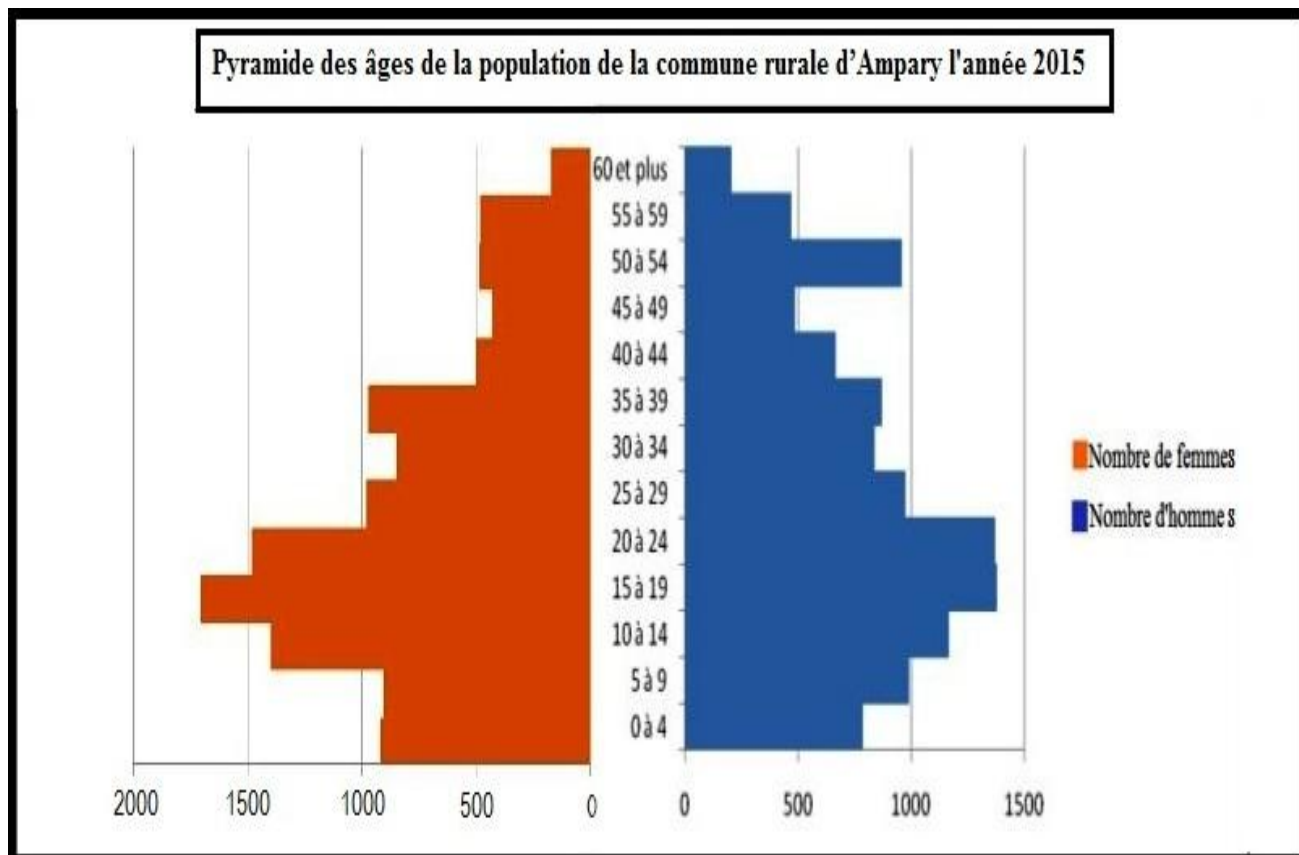


Source : FTM 2015, la mairie d’Ampary et conception de l’auteur

En général, tout le territoire de la commune est véritablement plus peuplé car le sol très fertile, les vallées plus larges et le climat favorable à l’agriculture attirent les hommes pour s’y installer.

II-1-2-4- Activités de la population

Figure n°03 : Pyramide des âges de la population d'Ampary de l'année 2015



Source : La mairie d'Ampary, conception de l'auteur, 2017.

Sur le plan démographique, la pyramide des âges observée dans l'ensemble de la commune montre une pyramide en expansion avec la forme de pyramide en pique, c'est-à-dire de forme parasol vers la forme ogive ; ce qui traduit une diminution du nombre d'enfants et un grand nombre de jeunes gens et une faible proportion de personnes âgées. En effet, 28% des habitants ont moins de 14 ans, 66,5% entre 15 et 54 ans et 6% seulement de plus de 55 ans.

La population de cette commune fait partie de la « population active », qui est constituée de toute personne âgée de 18 ans et plus, ayant déclaré exercer une activité ou être disposée à le faire. La population active comprend les personnes effectivement actives et occupées, les chômeurs et les personnes en quête d'un premier emploi. Par contre, on entend par « population inactive » les ménagères, les étudiants, les retraités et les personnes âgées.

Conclusion de la Première Partie

En définitive donc, cette première partie rapporte essentiellement les démarches de la réalisation de ce travail de Mémoire. Ce passage sur la méthodologie et les concepts de base auxquels se repose ce travail est suivi de l'analyse de conditions géographiques du milieu. A l'issue de l'étude de ces paramètres géographiques, on a pu constater que la Commune d'Ampary est une zone à forte potentialité agricole. On a constaté que la commune d'étude fait partie de la zone fertile à cause de la présence de sols volcaniques. Ce contexte justifie d'ailleurs la pertinence de l'étude de la géographie agricole et agraire qui fait l'objet de ce mémoire.

En somme, la commune rurale d'Ampary se situe dans la Haute Terre Centrale de Madagascar et plus précisément sur les champs volcaniques de l'Itasy. Du point de vue administratif, elle appartient dans les communes du district de Soavinandriana et de la région de l'Itasy. Au niveau de support de l'aménagement, cette commune bénéficie d'un sol fertile en provenance de sol volcanique qui est qui a d'origine géomorphologique par le phénomène du volcanisme de l'Itasy. Parallèlement, la Commune d'études représente un dynamisme certain au niveau de conditions d'accessibilité par l'existence de passage de la route nationale pour faciliter la desserte du territoire vers les villes et les communes environnantes.

L'avantage comparatif de la commune d'Ampary réside indiscutablement par une forte notoriété qui repose sur la production et la vente de produits maraîchers plus particulièrement les légumes. Cette filière prédomine dans tous les Fokontany de la commune et elle s'ouvre en même temps vers la diversification des activités agricoles.

Si la première partie rapporte le cadrage général de l'étude, la deuxième partie quant à elle, sera axée sur l'étude des aspects majeurs des activités agricoles et les pratiques paysannes au sein de la Commune d'Ampary.