



Les portails : créer et gérer un site web

Gérald Collaud,
Jacques Monnard,
Hervé Platteaux
Centre NTE, Université de Fribourg



Objectifs

- Utiliser un portail en tant qu'

utilisateur **inscrit**

utilisateur **administrateur**

animateur de la communauté

- Installer et administrer un portail type

Déroulement

- Cours du 17 octobre
 - ◆ Notions
 - ◆ Installations de base
- Inter-cours
 - ◆ Installations complémentaires
 - ◆ Utilisation
- Cours du 14 novembre
 - ◆ Mise en commun des expériences
 - ◆ Installations avancées

17 octobre : déroulement

- Accueil
- Qu'est-ce qu'un portail ?
- Fonctions principales
- Atelier 1 : découverte des fonctions d'un portail
- Atelier 2 : installation d'un portail
- Pause
- Atelier 3 : découverte des fonctions d'administration d'un portail
- Atelier 4 : identification des fonctions de deux portails
- Mise en commun des résultats de l'atelier 4
- Discussion : quelles fonctions pour quel portail
- Suite de l'installation et début des activités de l'inter-cours

Adresses web des portails

- Portail de test pour l'activité 1 : jouer avec les fonctions d'un portail :

nte.unifr.ch/test/xoops/

- Portail à utiliser pour le portail de la communauté (durant l'inter-cours) :

nte.unifr.ch/cours/portails2002/



Qu'est-ce qu'un portail ?



Les premiers usages du web

- Le premier usage du web:
 - ◆ Le web a été créé pour faciliter la communication entre des chercheurs scientifiques (physique des particules)
 - ➔ les deux notions d'une communauté partageant les mêmes intérêts et de l'identification des membres de la communauté sont à la base du web
- Les principaux usages ultérieurs du web:
 - ◆ diffuser de l'information
 - sites web d'entreprises et d'institutions
 - ◆ faciliter l'accès à l'information
 - des moteurs de recherche (Altavista, Yahoo, Lycos)
- ➔ Ces nouveaux usages éclipsent les deux notions précédentes

Des échanges basés sur le top-down

Modèle 1

100% top-down

- échanges 100% asynchrone
- web master (100% identifié)

informe
parle à



utilisateur (100% inconnu)

Modèle 2

90% top-down

- échanges vont vers synchrone
- web master (100% identifié)

informe
parle à



utilisateur (90% inconnu)



questionne
(e-mail)

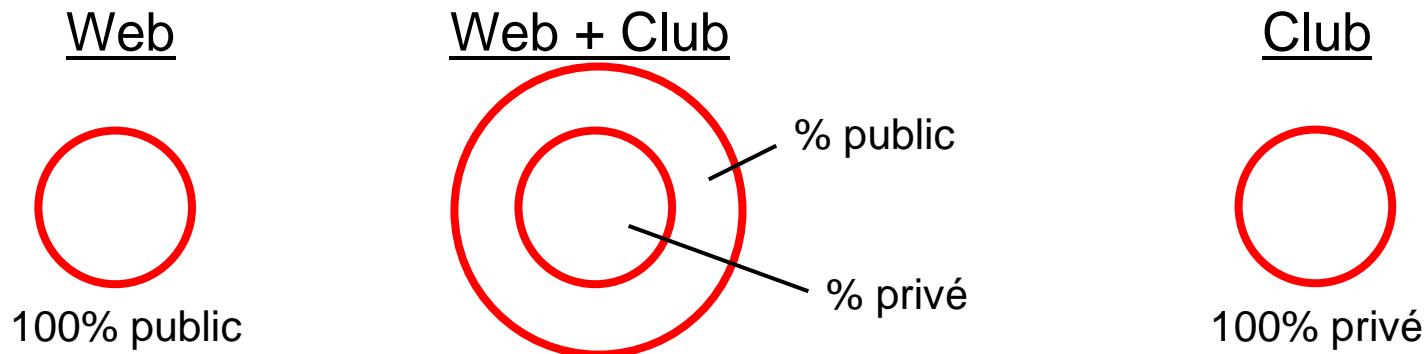
Retour aux sources avec les portails

- Un portail est le support d'un projet et d'un groupe
 - ◆ support d'information (communication et documentation)
 - ◆ support de service
- Le portail casse la logique top-down
 - ◆ l'utilisateur d'un portail n'y vient pas
 - pour trouver une information qui n'intéresse que lui
 - tout en restant un inconnu pour les autres utilisateurs
 - ◆ l'utilisateur d'un portail y vient et y revient (fidélisation)
 - pour aller de l'avant vers un objectif commun
 - tout en apprenant à connaître les autres utilisateurs
- Le portail établit une forte communication synchrone
 - ◆ communauté: objectifs communs, intérêts partagés
 - ◆ identification de tous les membres: qui fait quoi? qui est qui?

Différence entre portail et site web?

- Un portail comporte deux parties principales:
 - ◆ partie publique (Web): pour faire de la publicité au projet, attirer des gens supplémentaires et développer le projet
 - ◆ partie privée (Club): pour restreindre l'accès aux résultats du projet (services, avantages, etc.) aux membres de la communauté

→ Trois modèles de portail basés sur la logique du projet



→ Des critères d'accès au Club (ouverture du portail) très différents
ex: confidentialité (service médical); argent (service e-commercial)

Simplifier la complexité

- Durant une première période, la construction d'un site restait relativement simple:
 - ◆ logiciels de création assez simples d'emploi (ex: Dreamweaver)
 - ◆ peut être faite par des passionnés non informaticiens
 - ◆ webmaster = homme-clef (technique et contenu)
 - Le besoin de multiples fonctions devenant une nécessité, cette construction est devenue très complexe avec ces logiciels
 - ◆ bases de données – scripts server-side – pages dynamiques
 - ◆ nécessité de multiples compétences particulières
 - Les systèmes de portails pour le web de type CMS (Content Management System) simplifient cette complexité
- ➔ Réouverture aux non-initiés!

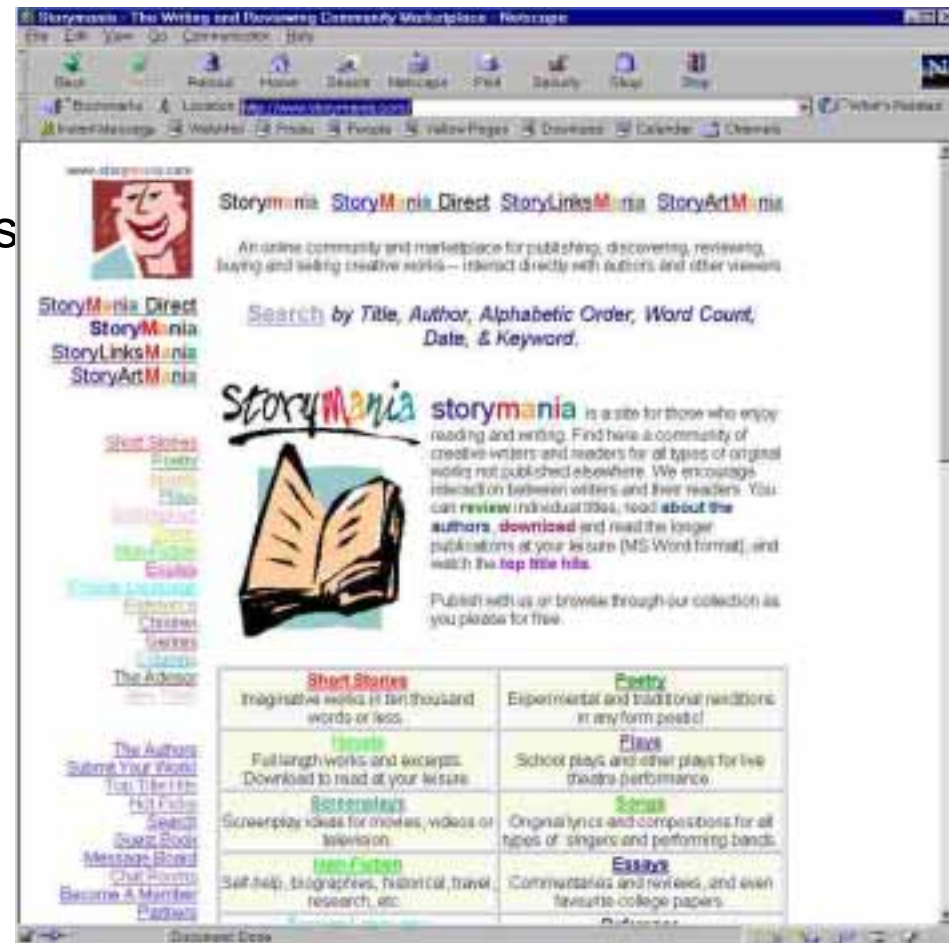
Exemples d'usages (1)

- <http://slashdot.org/>
- Site de news sur les technologies de l'informatique
- ➔ Usage plutôt professionnel
- Fonctions privilégiées:
 - ◆ news
 - ◆ chercher
 - ◆ login
 - ◆ archives
 - ◆ développeurs



Exemples d'usages (2)

- <http://www.storymania.com/>
- Site d'édition en ligne (fiction, pièces, essais, chansons)
- ➔ Usage plutôt Hobby
 - ◆ enfants, étudiants, etc.
 - ◆ ???: "buying and selling creative works"
- Sont privilégiées:
 - ◆ idée de communauté
 - ◆ listes, catégories d'histoires
 - ◆ chercher
 - ◆ discussion (chat, messages)



Exemples d'usages (3)

- <http://www.xoops.org/modules/news/>

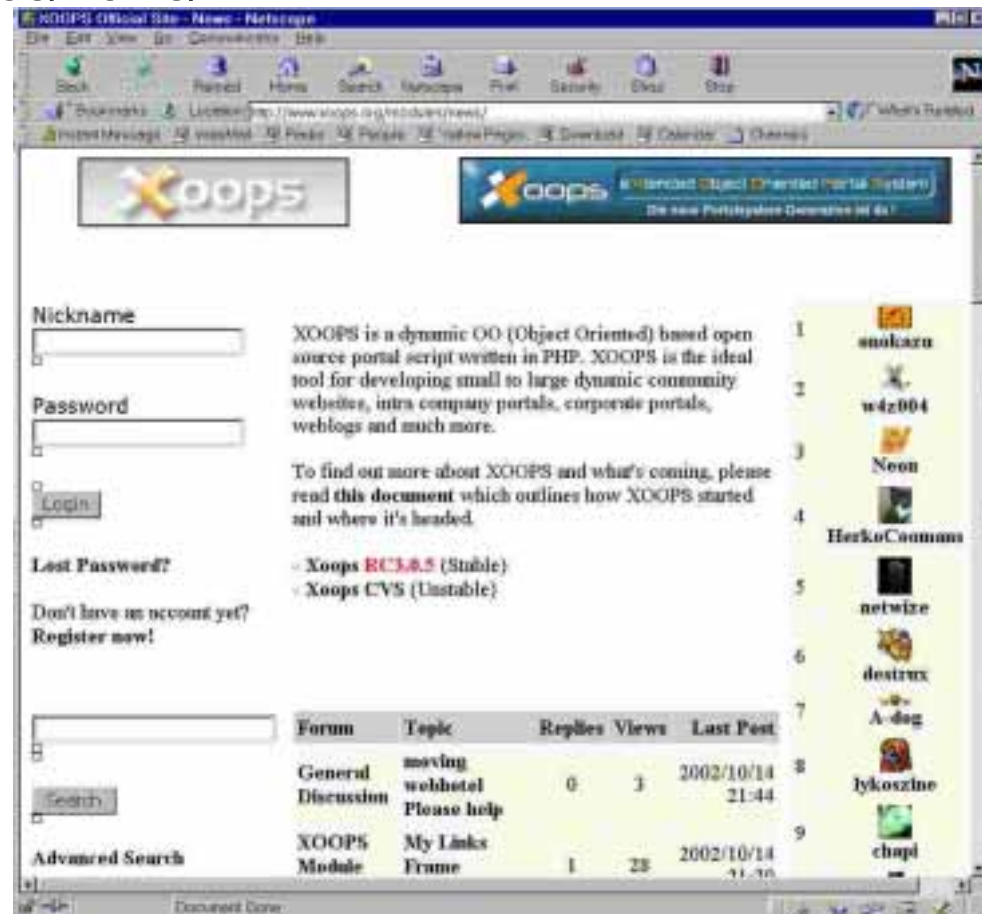
- Site sur système de portails

→ Usages multiples:

- ◆ professionnel
- ◆ hobby, associations, etc.

- Sont privilégiés:

- ◆ news
- ◆ login
- ◆ Forums thématiques
- ◆ liens vers portails
- ◆ votes, appréciations



Ce que changent les portails

- Il n'y a (en principe) plus à écrire du code informatique
 - Passation de pouvoir des informaticiens vers les non-initiés
- Les systèmes de portails et les contenus:
 - ◆ types de contenus plus divers (news, documents produits collectivement, etc.)
 - ◆ qualité de l'information mieux gérée (appréciation, etc.)
 - ◆ moins de temps nécessaire pour cette gestion
- Retour en force du contenu
- Les systèmes de portails et les sites:
 - ◆ sites web plus complexes (taille, types de contenus, fonctions)
 - ◆ fonctions plus variées (gestion, communication, etc.)
 - ◆ sites web changeants rapidement (fonctions, etc.)
- Productivité augmentée (création, évolution)

Encore peu de maturité...

- Côté usages: Une complexité rendue possible aux non-initiés...
 - ◆ la gestion de l'information reste une tâche complexe
 - ◆ la gestion d'un groupe/projet reste une tâche complexe
 - Côté systèmes: Des modules difficiles à transporter
 - ◆ chaque système de portail a ses modules: Mecano n'est pas Lego
 - ◆ développer un module inexistant: Complexité! Temps! Coût!
 - ◆ prendre un module d'un autre portail: Complexité! Temps! Coût!
- ➔ « Tous parents, tous différents ! »
- ◆ pour les usages des portails
 - ◆ pour les systèmes de portails
- ➔ Besoin d'une convergence ou d'une spécialisation?

Principes convergents et divergents

- Principes convergents:
 - ◆ architecture de base + extensions spécifiques (modules, plugin, etc.)
 - ◆ partage de contenus par un groupe
 - ◆ échange de contenus entre portails
 - ◆ modération (différents rôles: intérieur et extérieur communauté)
 - ◆ personnalisation par l'utilisateur, le membre
- Principes divergents:
 - ◆ différentes communautés / différents buts
 - partage d'informations vs communication entre membres
 - partage d'informations vs production collaborative d'informations
 - activité publique, associative vs activité commerciale
 - ◆ différents niveaux d'ouverture du portail
 - ouverture pour: publicité, activité publique, etc.
 - fermeture pour: protéger vie privée, générer revenus, etc.



Les fonctions d'un portail



Les fonctions d'un portail

Appréciation Recherche Préférences Gestion de groupes Jeux
Quizz Forum Chat Gestion des modules News - articles - édito
Inscription Gestion de projet FAQ Profil des membres Newsletter
Livre d'or Statistiques Réputation des membres Qui est en ligne
Web Links Archives Webcam Revues
Liste de distribution
Liste des nouveaux membres Manchettes - syndication Glossaire
Editeur de documents partagés Carnet d'adresse Calendrier - échéancier
Sondage
Livre d'or Editeur de documents partagés Traduction Commentaires
Administration de la base de données Partage de documents
Galerie

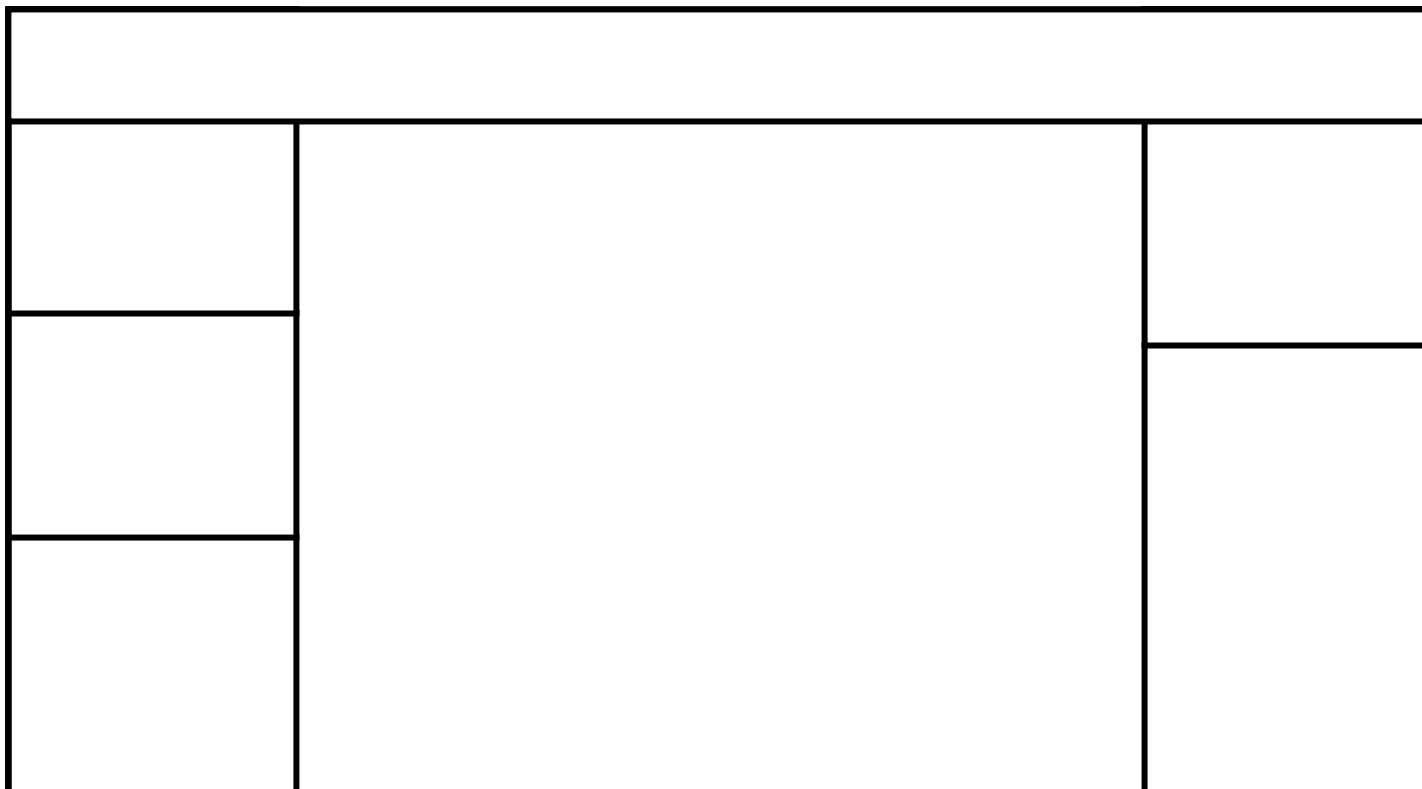
Fonctions : les grandes catégories

- Communauté
- Communication - interaction
- Contenu
- Fonctions génériques
- Divers
- Administration

Fonctions : communauté

- **Inscription**
- **Qui est en ligne**
- **Profil des membres**
- **Liste des nouveaux membres**
- **Réputation des membres**
- **Calendrier - échéancier**
- **Gestion de projet**
- **Livre d'or**
- **Carnet d'adresse**
- **Sites partenaires**

Apparence



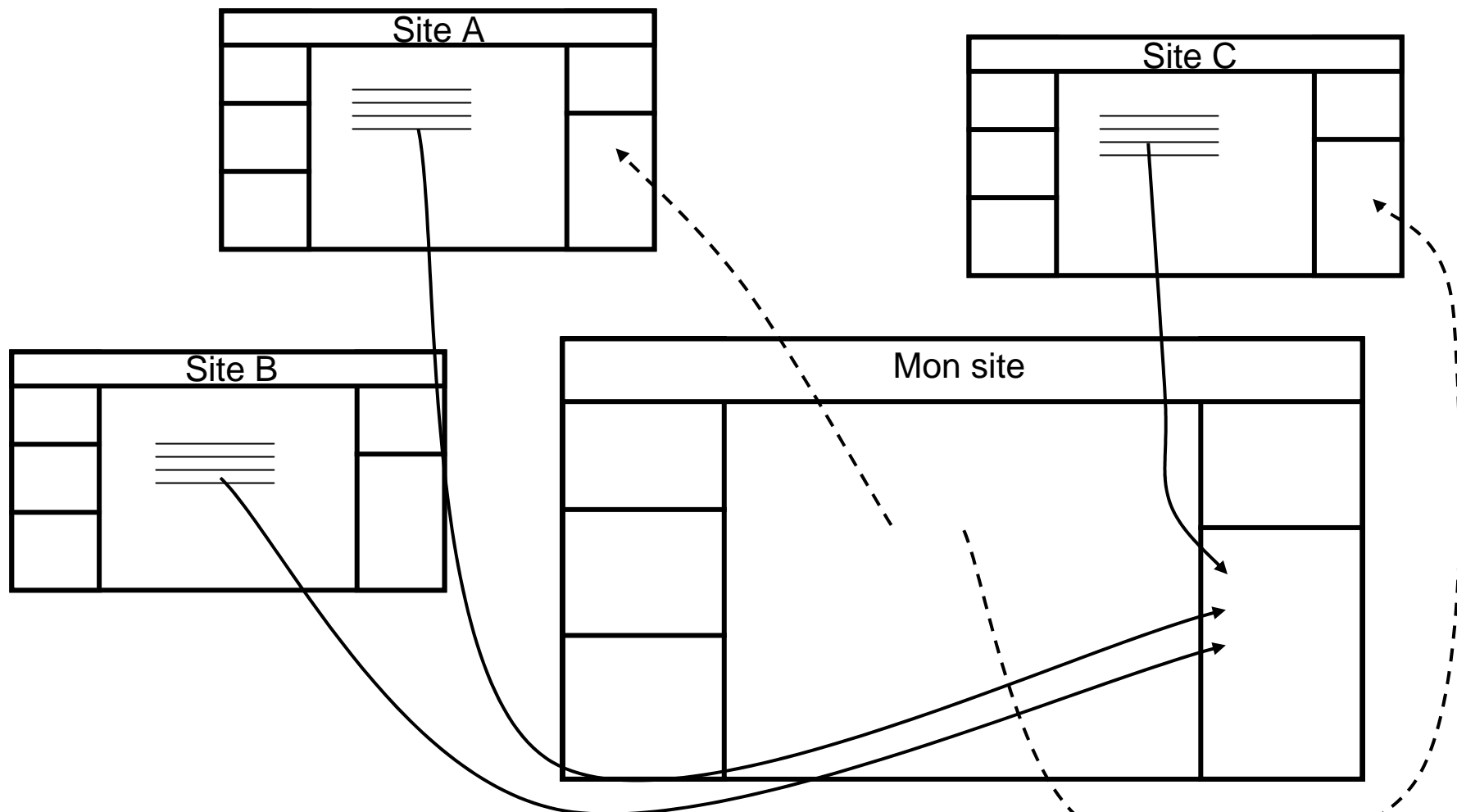
Fonctions : communication

- **Forum de discussion**
- **Sondage**
- **Chat**
- Liste de distribution
- Editeur de documents partagés
- Carnet d'adresse

Fonctions : contenu

- **News - articles - édito**
- **Manchettes - syndication**
- FAQ
- Web Links
- Editeur de documents partagés
- Galerie
- Glossaire
- Partage de documents
- Newsletter
- Revues
- Citations du jour et éphémérides

Exemple : syndication



Fonctions : génériques

- Recherche
- Commentaires
- Appréciation
- Statistiques
- Archives
- Livre d'or
- Traduction

Fonctions : diverses

- Quizz
- Jeux
- Webcam

Fonctions : administration

- **Gestion de groupes**
- **Gestion des modules**
- **Préférences**
- Administration de la base de données
- ...

Quelques systèmes de portails

- En général, basés sur PHP - MySQL - Apache :
phpNuke, Postnuke (PN), myPHPNuke (MPN), php-forge,
phpWebSite (phpWS), Attila, phpPortal, Trollix, daCode, Mambo,
Xoops, ...
- Autres :
 - ◆ Java : Jetspeed, Glasscode, ACS, ...
 - ◆ Autres : SPIP, radio userland, ...

Références :

<http://tecfa.unige.ch/guides/portals/pointers.html#section3>

<http://www.boomtchak.net/>

Atelier 1 : découverte des fonctions d'un portail

Après vous être connecté avec votre identifiant sur le portail :
nte.unifr.ch/test/xoops/

1. Répondez aux deux sondages
2. Faites un commentaire à un des articles déjà présents sur le site
3. Postez un message dans le forum
4. Recherchez tous les membres de la communauté
5. Envoyez un message au membre qui vous suit dans la liste
6. Changez le thème de votre site

Atelier 2 : installation de XOOPS chez un hébergeur

1. Télécharger XOOPS
 2. Décompresser l'archive
 3. Ouvrir un compte chez Multimania
 4. Transférer XOOPS chez Multimania par ftp
 5. Activer l'utilisation de MySQL sur le compte Multimania
 6. Lancer l'installation de XOOPS
- ...

Atelier 3 : découverte de XOOPS, côté jardin

1. Accès à l'interface d'administration
 - changement de langue
2. Installation de modules, gestion de groupes
3. Les blocs

Atelier 4: identification des fonctions de différents portails

1. <http://www.1001cine.com/>
2. <http://www.frxoops.org>
3. <http://www.ideale-ds.com/>
4. <http://www.storymania.com>



Activités entre les 2 cours



Quel travail entre les 2 cours?

- Nous vous proposons de créer un portail:
 - ◆ parlant des portails (échanges entre nous pendant un mois)
 - ◆ regroupant de l'information sur les portails
- ➔ Un portail que vous pourrez réutiliser pour votre propre portail
- Qu'est-ce qui vous intéresse le plus?
 - ◆ installer des modules (fonctions spécifiques)?
 - ◆ collecter et échanger de l'information (documents, liens, discussion)?
- Combien de temps pouvez-vous y consacrer?
 - ◆ 4 semaines entre les 2 cours
 - ◆ environ 2 heures par semaine?
- ➔ Répartition en groupes et répartition des tâches

Calendrier du travail entre les 2 cours

- Semaine 1: LE SYSTEME PORTAIL FONCTIONNE
 - ◆ activité 1: installer les fonctions du portail
Groupe 1 sur Forum 1
- Semaines 2 et 3: DES GROUPE DE TRAVAIL ACTIFS
 - ◆ activité 2: écrire des news (documents, informations, liens)
Groupe 2 sur Forum 2
 - ◆ activité 3: constituer une gallerie de portails
Groupe 3 sur Forum 3
 - ◆ activité 4: mettre en place un sondage **VOTE LE 7 novembre**
Groupe 4 sur Forum 4
- Semaine 4: UN GROUPE REFLECHIT ENSEMBLE
 - ◆ activité 5: discuter des résultats du sondage
tous les groupes sur Forum 5

Calendrier: dates clés

- Fin de l'activité 1 (Semaine 1):
24 octobre
- Fin des activités 2, 3 et 4 (Semaines 2 et 3):
7 novembre
Votez le 7 novembre!
- Fin de l'activité 5 (Semaine 4):
matin du 14 novembre