

A stylized, colorful illustration of a landscape. The foreground features rolling green hills with dark brown soil. On the left, there is a green tree, a purple flower, and an orange flower. A small red bird is flying in the sky above the tree. The background consists of wavy blue lines representing a sky or water.

GRAMMAIRE

Dés la maternelle

*Patricia Langlais – PEMF école maternelle Dolto
Sophie Malaizé – Conseillère pédagogique Tours Nord*

*Comment l'enseigner
en maternelle ?*



Les conditions de la maîtrise du français scolaire

- L'acquisition progressive d'un lexique riche et précis
- la maîtrise des règles qui régissent la structure des phrases

Que retient-on ?

- *On retient ce qui a du sens*
- *On retient ce que l'on répète*
- *On retient une information quand on la relie à d'autres*
- *On retient ce que l'on catégorise*
- *On retient ce que l'on consolide*
- *On ne peut réactiver que ce qui a été stocké*

Deux domaines sont concernés

- Progresser vers la maîtrise de la langue orale

- Découvrir l'écrit
- Se préparer à lire et à écrire

Pour travailler
Lexique et syntaxe

lexique et syntaxe sont indissociables

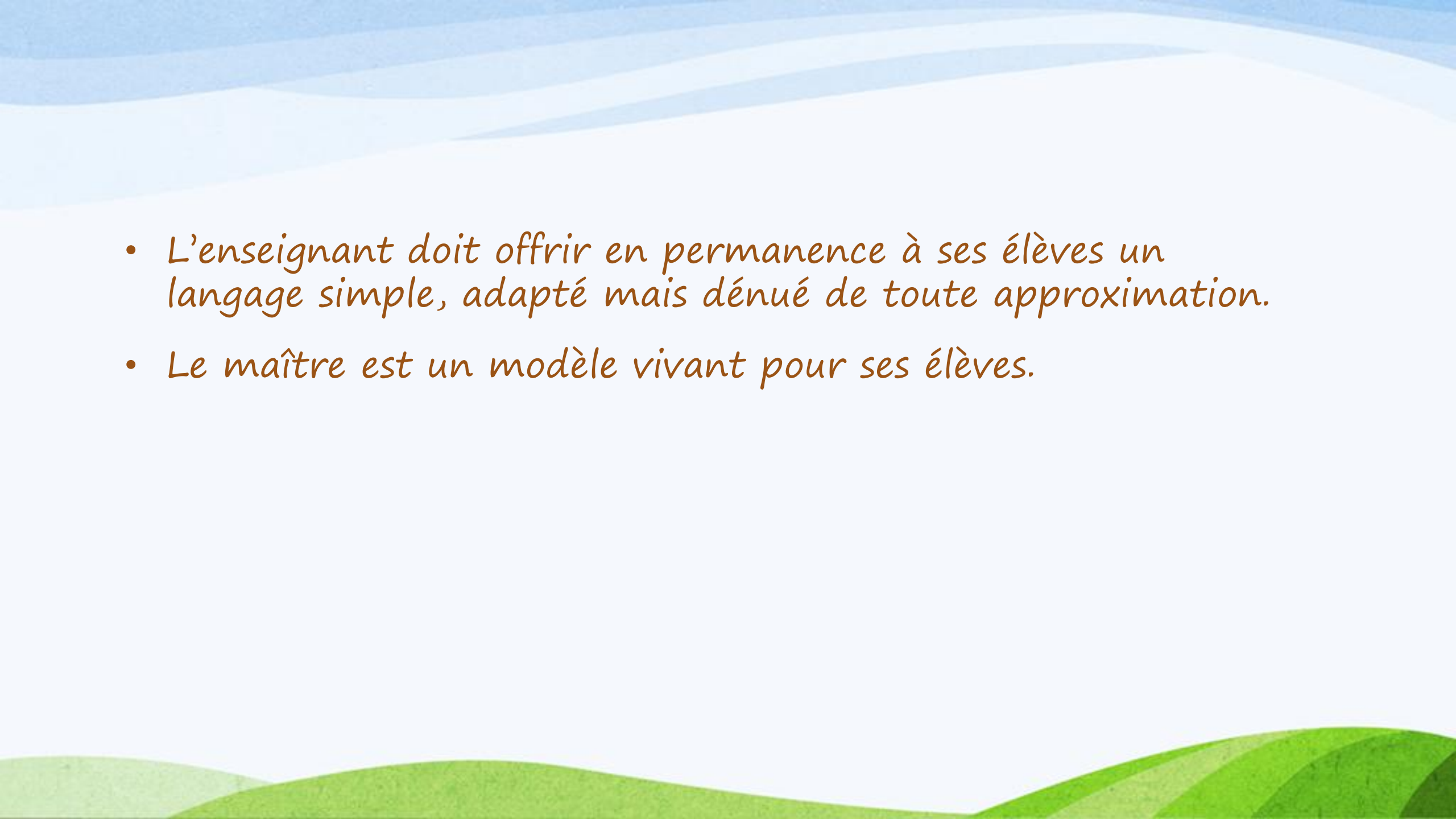
Lexique et syntaxe étant indissociables dans tout acte de parole et d'écriture.

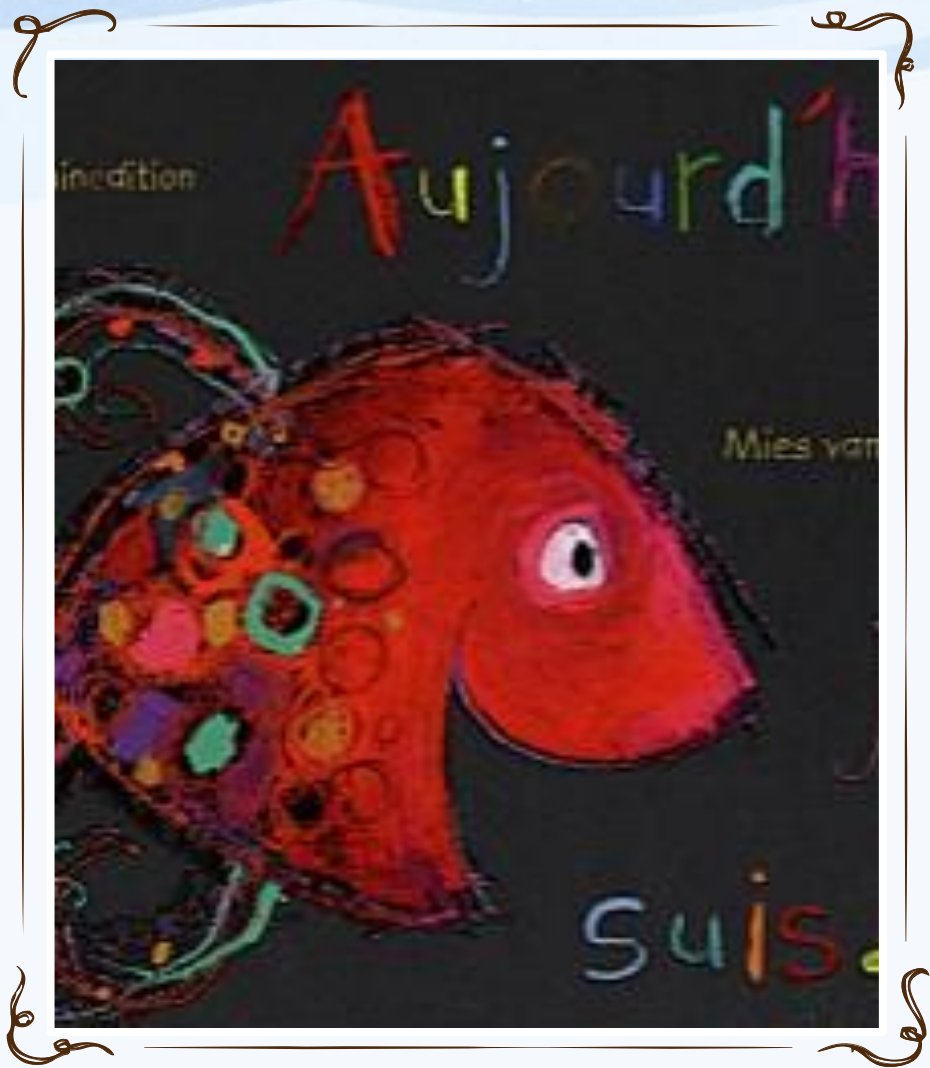
- On peut programmer des séquences spécifiques lexicales qui permettent également de travailler quelques structures syntaxiques
- On peut programmer des séquences spécifiques syntaxiques qui permettent également de réinvestir un lexique



Les conditions favorables à une mise en œuvre de l'apprentissage de la syntaxe

*Langage en réception
Langage en production
Approche des notions de base*

- 
- *L'enseignant doit offrir en permanence à ses élèves un langage simple, adapté mais dénué de toute approximation.*
 - *Le maître est un modèle vivant pour ses élèves.*



*D'autres modèles
contribuent à
développer les
habiletés dans le
domaine de la syntaxe*



*Voir la présentation
des albums*

A stylized landscape illustration. The background consists of several layers of wavy, horizontal bands in shades of blue and white, suggesting a sky or distant hills. In the foreground, there are rolling green hills in various shades of green. On the left side, a stylized flower with a dark purple stem and two large, overlapping petals (one light purple, one dark purple) stands on a small patch of brown and orange ground. The text is positioned in the center-right of the image.

Progresser vers la maîtrise de la langue française

À l'oral

Progresser vers la maîtrise de la langue française

L'acquisition d'un langage oral riche ➡ nécessité d'un enseignement structuré

➤ La qualité lexicale et syntaxique des énoncés compris et produits par les élèves conditionne l'accès à la langue de l'école et l'entrée dans l'écrit.

Le niveau de langage qui doit être visé pour tous les élèves

- La capacité à « rendre compte de réalités de moins en moins immédiates »
- l'accès au langage décontextualisé
- langage d'évocation

sont fortement liés aux compétences lexicales et syntaxiques requises pour évoquer sans ambiguïté une réalité ou un événement absent

Mettre à profit les occasions offertes par les différents domaines d'activités

Le langage se déploie dans les divers domaines d'activités

- possibilité de découvrir des champs lexicaux divers
- toujours en relation avec le vécu et les intérêts

- ❖ décrire,
- ❖ rendre compte,
- ❖ expliquer,
- ❖ justifier,
- ❖ faire faire,
- ❖ comparer,
- ❖ questionner,
- ❖ exprimer un point de vue ou une préférence,
- ❖ imaginer...

Exemple :

Séquence syntaxe MS : Pourquoi / parce que

Elaborée par Mme Maternati, Mme Marie / Ecoles Prévart de Ballan et Jeanne d'Arc d'Amboise

SEANCES	MODALITE	OBJECTIFS	ACTIVITE	TRACES
SEANCE 1 Langage réception	Classe entière	Faire découvrir la structure : pourquoi ? parce que....	*Découverte de l'album : <u>Et pourquoi ?</u> chez PASTEL Observation de la 1 ^{ère} de couverture puis élaboration d'hypothèses sur l'expression des « visages » des 2 personnages (lister les réponses) *Lire le titre <u>Et pourquoi ?</u> *Lire l'histoire aux enfants (insister sur les mots pourquoi ? parce que) *Relire l'album en pointant les personnages qui parlent et l'étiquette mot correspondante sur l'affiche.	Affiche avec les étiquettes (bulles) des mots PARCE QUE et POURQUOI ? associées aux photos du loup, de la petite fille
SEANCE 2 Langage réception / production	Classe entière	<ul style="list-style-type: none"> • Imprégnation de la structure : Pourquoi ?/ Parce que..... • Mise en voix : les élèves disent Pourquoi ? puis Parce que 	<ul style="list-style-type: none"> • Découverte de l'album : <u>le chagrin</u> d'Audrey Poussier Avec lecture offerte de l'album • Elaboration de l'affiche avec les même étiquettes-mots que pour <u>Et pourquoi ?</u> Les enfants observent l'affiche puis forment la structure oralement pour chaque personnage : Faire passer tous les personnages de l'histoire • Jeu de production de langage : Poser les questions correspondantes à chaque mimique de la maîtresse qui se gratte, se bouche les oreilles, se frotte les yeux.... Les enfants posent des questions : POURQUOI TU CHANTES ...? POURQUOI TU ... ? La maîtresse donne une raison puis progressivement elle laisse d'autres élèves répondre à sa place. La réponse est toujours la même : Parce que 	Affiche du deuxième album avec les mêmes étiquettes des mots POURQUOI ? PARCE QUE et photocopies des différents personnages



Les déclencheurs à l'oral...

Une importante palette de modes de questionnements efficaces est à la disposition des enseignants

Des questions ouvertes

- Les questions fermées, souvent introduites par des pronoms interrogatifs, induisent des réponses partielles ➡ Privilégier les questions plus ouvertes. C'est l'enchaînement question-réponse qui donne, dans ce cas, tout son sens à l'énoncé.
- L'usage des adverbes interrogatifs (quand, comment, pourquoi) amène souvent des phrases plus riches

Le questionnement indirect

- *Utilisé par le maître, ce mode de formulation*
 - *intériorisation du questionnement par le récepteur*
 - *qui s'investit dans l'élaboration de réponses variées*
 - *le maître engage le récepteur à justifier*
 - *Cette stratégie génère une véritable implication dans la prise de parole*

L'émission d'hypothèses

- *Elle constitue une formidable ouverture pour enrôler l'enfant*
 - *dans l'élucidation d'un mystère,*
 - *l'expression de ses représentations*
 - *l'explication d'une observation en sciences,*
 - *l'anticipation d'une action à venir ou de la suite d'un récit.*

Les contresens ou les fausses déclarations

- *Le maître ou la marionnette ne comprend pas ou fait mine de ne pas comprendre ce que veut dire l'enfant.*
 - *Il fait une remarque incongrue,*
 - *avance une hypothèse erronée,*
 - *formule une consigne fantaisiste.*

La sollicitation du point de vue des enfants et sa justification

- « Qu'est-ce que tu en penses ? » ,
- « Tu crois ? » ,
- « Pourquoi n'es-tu pas d'accord avec... ? »

L'utilisation des connecteurs et des embrayeurs

- *particulièrement efficace dans la narration*
- *Leur formulation par le maître enclenche la production d'un énoncé qui atteste le développement de la capacité à se situer dans le schéma narratif et qui contribue à le renforcer.*

Les vertus du silence

- *Trop rare dans les séances de langage saturées par la parole magistrale, le silence du maître permet aux enfants de « se lancer » et d'aller jusqu'au bout de leur propos en enchaînant plusieurs phrases.*

A stylized, colorful landscape illustration. The foreground features rolling green hills in various shades of green. On the left, a purple flower with a dark stem and small leaves grows from a small mound of orange and brown soil. The background consists of layered, wavy bands of light blue and white, suggesting a sky or distant hills. The overall style is simple and artistic.

Découvrir l'écrit

Contribuer à l'écriture des textes

- Les activités fournissent des occasions naturelles de laisser des traces de ce qui a été fait, observé ou appris.
- A l'écoute : entendre des tournures de phrases et les reprendre à son compte
- A l'écrit : dictée à l'adulte; écriture tâtonnée,...

Mettre à profit les occasions offertes par les différents domaines d'activités

L'écrit se déploie dans les divers domaines d'activités :

- en relation avec le vécu et les intérêts
- Importance du passage de l'oral à l'écrit

- ❖ raconter
- ❖ rendre compte,
- ❖ faire faire,
- ❖ Informer,
- ❖ imaginer...



Quelles notions abordées ?

La notion de mot

PS :

- Par imprégnation, l'enseignant explique quand il écrit ce qu'il fait.
- Tous les jeux que l'on peut faire pour repérer et décompter les mots contenus dans la phrases de manière ludique

MS :

- Même chose en systématisant les jeux de repérage avec des étiquettes
- Systématiser la copie en introduisant la règle de l'espace entre les mots.

La notion de mot (suite)

GS :

- Travail sur l'écriture approchée, bien insister sur le fait que les mots doivent être séparés.
- Travail en lien avec l'écriture cursive
- Compter le nombre de mots dans une phrase

Le travail sur la phrase

- Le schéma de la phrase de base doit être intégré en fin de grande section
- situations fonctionnelles de produire des phrases simples, affirmatives ou négatives et relevant des différents types de phrases.
- puis progressivement des enchaînements de phrases et des phrases complexes.
- Les phrases questions feront l'objet d'une attention particulière en compréhension comme en production

Les types de phrases

« Les petits riens » :
énumération de verbe à
l'infinitif.

« J'ai rêvé que » :
subordonnées complétives...

Les titres d'albums ponctués :

« C'est qui le chef ? »

« Qui me sort de ce trou ? »

Demander de les trier (repérage de la
ponctuation)

Idem avec le point d'exclamation : « Hop ! »
puis les points de suspension « Le plus fort ...
c'est papa ! » (double ponctuation au sein du
même titre)

Le « je »

A partir de « C'est qui le chef ? » aborder
les structures « Je suis / c'est moi »



La nature des mots

*un critère à prendre en compte dans
l'organisation des apprentissages*

Les noms

- *sont fortement prégnants dans les choix pédagogiques et occupent une place centrale dans les imagiers.*

Construction :

Les mots avec suffixes (palier 1 du socle : les dérivations sont à mettre en place)

Ex : les arbres fruitiers :

pomme/pommier,
poire/poirier,...

Les mots en ...eur :

Joueur; menteur; danseur...

Les champs lexicaux :

Montrer l'existence de termes génériques :

Les fruits, les animaux, les couleurs...

Les mots

Permettre aux élèves de comprendre la clé pour construire les systèmes et envisager les autres cas.

Identification :

Trouver dans la BCD tous les livres qui parlent des loups. (il faut identifier le mot « Loup »
- complexifier avec un intrus « Ours »

Les verbes

sont essentiels en lien
avec

- les consignes
- les activités de la classe
- les histoires
- les lectures documentaires

Utilisation du langage schtroumpf :

- Appropriation spontanée de ce nouveau langage
 - Petits : les enfants se déguisent en schtroumpfs et utilisent uniquement le langage schtroumpf.
 - Moyens et grands : créer des situations verbales différentes : inventer des suites d'histoires, compléter des BD, créer des comptines en langage schtroumpf.
- Comment faire évoluer le langage
 - On choisit des personnages (farceur, bricoleur, rêveur...)
 - On choisit des situations (chez le docteur, le boulanger...)
- Travail sur la compréhension du langage (moyens, grands)
- Prise de conscience de la nature des mots (verbes)
Ex : Je schtroumpfe une pomme schtroumpf → verbe
- Recherche du vocabulaire pour traduire un mot précis
Ex : Je schtroumpfe des carottes (ramasse, mange, achète...)
- Prise de conscience de la syntaxe de la phrase
Ex : Je schtroumpfe : traductions nombreuses, de plus en plus précises.

Les verbes

Le verbe à l'infinitif:

Les verbes des consignes
(découper, coller;... sauter;
grimper;....)

Au début des verbes en ER puis
en IR

Ensuite, idem avec l'emploi du
temps de la journée : se lever;
déjeuner; sortir; arriver; prendre
un bain (les verbes des 3 groupes
sont représentés).

Faire un emploi du temps « bilingue »:
peindre/ peinture
Danser/ danse
Jouer/ jeu ...

Les temps de la conjugaison : le livre des SI
Approche du conditionnel

Fréquentation des verbes conjugués

En MS/GS, avec les albums de la BCD
(« Qui aime qui ? ») – deux écriteaux
AIME / AIMENT avec le COD élément
fixe (Sophie aime les puzzles ; Sophie et
Léo aiment les puzzles ; puis elle et elles

Manipulation Sujet et COD = émergence du verbe

Le chat aime son repas

Le chien aime son repas

Le chien aime son os

Le lapin aime sa carotte

Le lapin croque sa carotte

Avoir la connaissance intuitive du rôle du verbe



Dire JE

Séquence syntaxe PS : dire JE

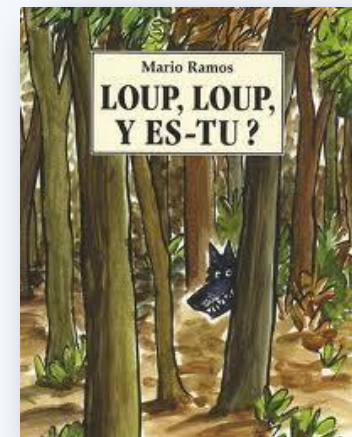
Elaborée par Mme Gimonnet, Mme Lanos et Mme Bernad / Ecoles Prévart de Ballan et Jeanne d'Arc d'Amboise

Objectif syntaxique : Dire **je/** Travailler sur le Je = celui qui parle

Objectif de compréhension : Identifier les personnages et isoler le locuteur

Projet de vie : Elaborer un album photo pour chaque enfant sur les gestes moteurs (4 photos) Produire une légende sous chaque photo

SEANCE	MODALITE	OBJECTIFS	ACTIVITE	TRACES
SEANCES PREALABLES	Classe entière en salle de motricité	Prendre en photo chaque enfant sur 4 actions différentes		Photos individuelles
SEANCE 1 Projet de vie et diagnostic	En demi-classe	Repérer les enfants qui ne disent pas JE	Regarder les photos prises en motricité Oralisation des enfants	
SEANCE 2 Langage en réception : imprégnation et syntaxe	Classe entière	Identifier le personnage qui parle Album avec un seul personnage et locuteur	Présentation et lecture de l'album « Je m'habille et je te croque » Qui est-ce qui parle ?	Mise en forme de la trace écrite : coller l'image du loup sur une affiche, lui mettre une bulle avec JE
SEANCE 3 Langage en réception : imprégnation et syntaxe	Classe entière	Identifier les personnages. Repérer celui qui parle Album avec plusieurs personnages et un seul locuteur	Présentation et lecture de l'album « Clown »	Coller l'image des personnages : mettre la bulle avec JE au seul personnage qui parle
SEANCE 4 Consolidation Evaluation formative	*groupe 1/3 de la classe avec la maîtresse *2/3 groupe en autonomie (ATSEM)	<ul style="list-style-type: none"> Verbaliser : Mise en voix et évaluation individuelle Catégoriser niveau 1 : Associer à chaque loup les phrases-bulles avec : JE+ la phrase écrite+ l'image du vêtement correspondant 	<ul style="list-style-type: none"> Jouer à imiter le loup dans « Je m'habille et je te croque » Images de « Je m'habille et je te croque » Trier les phrases-bulles à coller dans la bouche du loup.	<ul style="list-style-type: none"> Feuille d'exercice
SEANCE 5 Acculturation	Classe entière	Identifier les personnages. Repérer ceux qui parlent et chantent. Album avec plusieurs personnages et plusieurs locuteurs	Présentation et lecture de l'album « Loup y es-tu ? »	Mettre une bulle avec une note de musique aux personnages qui chantent et une bulle JE au loup.
SEANCE 6 Apprentissage différencié	Classe entière dans la salle de motricité	Permettre aux petits parleurs de dire JE	Mise en scène de l'histoire en jouant : solliciter les petits parleurs dans le rôle du loup.	
SEANCE 7 Evaluation sommative Production individuelle de langage	4 groupes	Produire une légende écrite dans une bulle sur chaque photo de motricité	La maîtresse écrit ce que dit l'enfant dans des bulles (l'enfant doit dire JE)	Album photo de chaque enfant



Si + Conditionnel

Séquence syntaxe GS : Si + conditionnel

Elaborée par Mme Thibault, Mme Girauldon, Mme Bonnin / Ecoles Prévert de Ballan et Jeanne d'Arc d'Amboise

Séances	Modalités	Objectifs	Activité des élèves	Traces
Séance 1 Langage réception / imprégnation	Classe entière	<ul style="list-style-type: none"> Comprendre que ce n'est pas une histoire Repérer le si à l'oral 	<ul style="list-style-type: none"> Rappel de la comptine des « Si » Lecture de l'album : <u>Le livre des si</u> suivi d'échanges : <ul style="list-style-type: none"> Chaque page raconte quelque chose de différent Il n'y a pas de personnage principal C'est amusant Il y a toujours une page écrite et une page illustrée On entend toujours Si 	
Séance 2 Lecture / analyse de 4 textes	Classe entière	<ul style="list-style-type: none"> Repérer le Si et la typographie Isoler la structure Si + , + 	<ul style="list-style-type: none"> Relecture des 4 textes de l'album sur lesquels on veut travailler collectivement Comparaison des textes affichés <ul style="list-style-type: none"> Repérer ce qui est commun à tous les textes, à l'oral et à l'écrit Entourer de deux couleurs : le Si d'une part et la ponctuation d'autre part 	Textes avec les éléments entourés Structure mise en évidence Si ,
Séance 3 Lecture / analyse collective d'une phrase Lecture / analyse par groupe d'une autre phrase	<ul style="list-style-type: none"> Classe entière 4 groupes 	<ul style="list-style-type: none"> Comprendre que la phrase se construit en deux parties Le rôle de la majuscule, de la virgule et du point 	<ul style="list-style-type: none"> Relecture de la page sur la mer <ul style="list-style-type: none"> « lire » la phrase en suivant les mots avec le doigt Découper la phrase sur la mer en fonction du sens et de la typographie ainsi que du rythme de lecture de la phrase Matérialiser (code couleur) les éléments typographiques et découper la phrase en deux Reprendre ce travail avec le même code sur des phrases différentes. <ul style="list-style-type: none"> Le vélo La girafe Le mille-pattes Les poissons 	Affichage des 4 phrases produites par les élèves en colonne avec mise en évidence des éléments typographiques et du sens



Les adjectifs qualificatifs

sont à travailler dès la petite section car ils sont indispensables pour caractériser les personnes, les matériaux, les objets et les lieux.

Dans la BCD, le livre le plus... lourd; gros; petit; rigolo;...

Le livre le moins ...

« HOP! Le kangourou qui repartit tout »
raplati / raplatie
Le lion / la poule
Le pluriel

Faire une salade de fruits avec des fruits oranges ou rouges ou un dessert sucré/salé.

« C'est bon ! »

« C'est délicieux ! »

Les adjectifs

Permettent de caractériser les personnes, les matériaux, les objets et les lieux...

Jouer au jeu des devinettes !

Je pense à un objet qui est là, vous devez trouver le quel, je vais vous aider avec des indices :

Mon objet est...

Les adverbes

ont une forte
valeur
sémantique

dans les
textes
narratifs

précieux indices pour
comprendre :

- les situations
- les émotions
- anticiper la suite du récit

les mots grammaticaux ou mots-outils

prépositions, conjonctions, déterminants, pronoms... :
font partie du lexique et apportent une contribution
importante à la compréhension des énoncés.

- Les connecteurs temporels et logiques qui ponctuent les histoires en sont un exemple évident (mais, tout à coup, et alors...).



Création - production

Reprise même idée M/F

Prénom + ...est joli

Prénom + ...est jolie

Avec les prénoms puis avec autre chose (le robot, la poupée...)

raplati / raplatie

Repérer la majuscule et le point qui marquent le début et la fin d'une phrase.

Transformer la phrase en l'allongeant, en la réduisant...

En mettant le sujet au pluriel...

Création

Après les situations de réceptions, développer les situation de création/production.

Situation en EPS :

Faire ce que dit l'étiquette montrée par la maîtresse

- Verbaliser « Que fais-tu Théo ? → Je marche ».

« Que faisons-nous ? → Nous reculons »

Les élèves symbolisent le parcours à l'aide de carte-images. « accrocher les images au tableau dans l'ordre ».

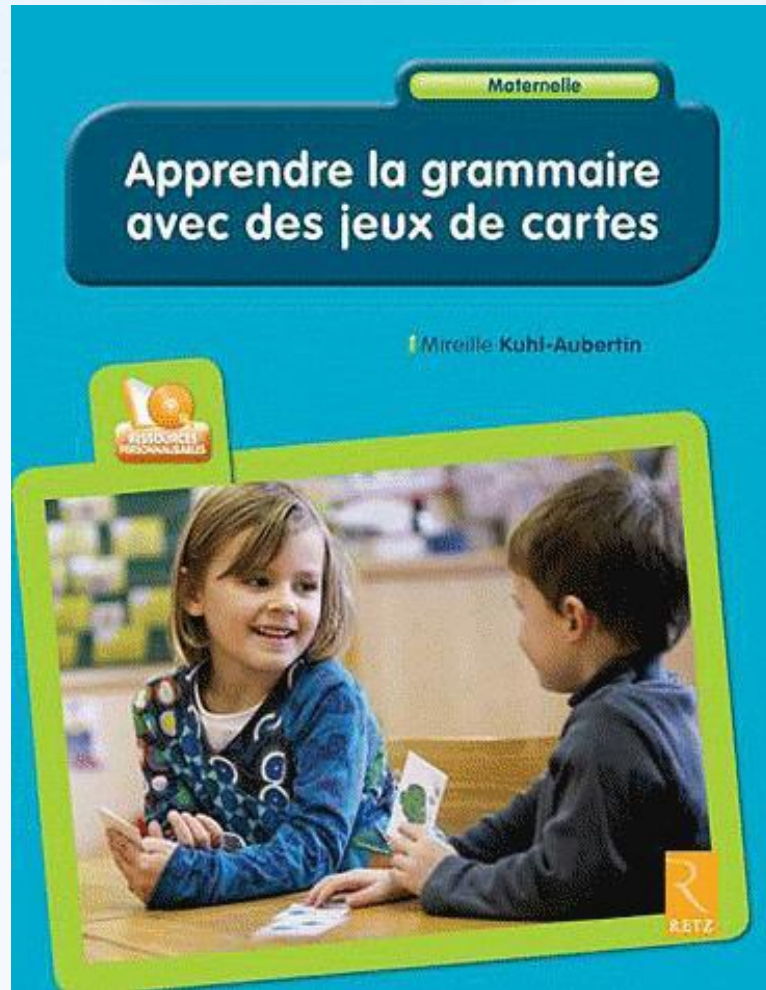
Les élèves relisent le parcours pour s'en souvenir ; pour le faire découvrir aux MS

Introduction des notions : Avant / Après

+ notions de temps

Créer des outils

- *Nécessité de créer des outils pratiques, récapitulatifs d'une utilisation régulière, voire ritualisée :*
 - *Imagiers, dictionnaires de classe (classer par nature de mots)*
 - *Affiches*
 - *Carnets, cahier, porte-vues en plusieurs parties pour accueillir tous les apports.*
 - *Jeux de grammaire*

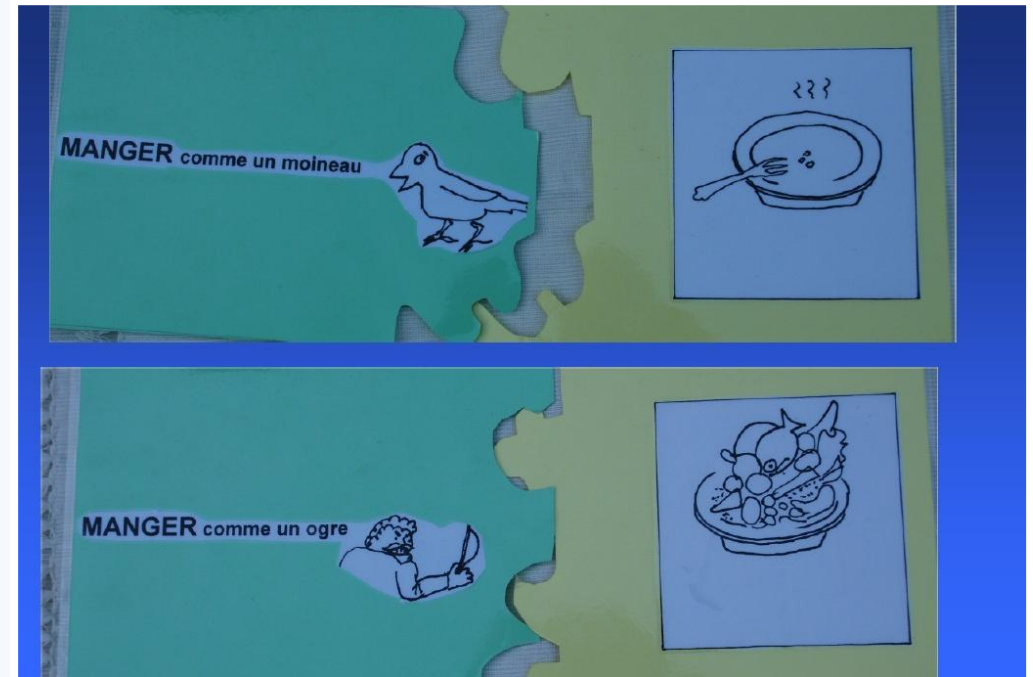


Livre + CD éditions Retz

Exemple : Manger comme un ogre



Expression : Manger comme un cochon; comme un moineau, comme quatre, manger des yeux, manger ses mots, manger sur le pouce; manger aux frais de la princesse....



Chaque enfant choisit une expression et trouve les illustrations qui l'intéressent : découpe, agence, colle, colorie, écrit le mot « manger » et l'enseignant écrit l'expression

Construction et utilisation de puzzles en deux parties

Un parcours progressif



Un parcours progressif et continu

- De la petite section à la grande section, une montée en puissance des exigences doit être recherchée par une étroite articulation entre les situations supports de langages et les objectifs poursuivis.
- mise en œuvre des activités langagières et l'évaluation des apprentissages

Elaborer une progression sur l'école, sur les cycles

- En petite section, construire les conditions d'un bagage lexical de base solide et varié.
- En moyenne section, découvrir le fonctionnement de la langue comme un système : découvrir que l'on peut catégoriser et organiser...
- En grande section, enrichir, complexifier les connaissances lexicales et syntaxiques et la réflexion sur le fonctionnement de la langue.

En Petite Section

- *Travailler sur des répertoires, des imagiers*
 - *catégorisés*
 - *en verbes d'actions souvent faites à l'école*
 - *en noms*
 - *en adjectifs*

Ancrer les activités dans le langage en action.

En Moyenne Section

- *Jouer à catégoriser dans des situations de langage d'évocation :*
 - *identique PS + enrichir ce qui a été déjà fait + adjectifs (comparatifs,...), genre et nombre (formes usuelles [le, son, un,...]), préposition [lieu,...].*

Des activités en PS/MS

En partant sur les consignes qu'ils exécutent en classe, sur les règles de vie et sur quelques titres d'albums

1. inventorier les consignes dans ces activités là
2. jouer sur la transformation de la phrase en faisant varier le verbe, le lieu et le prénom l'un après l'autre, de manière à les sensibiliser aux changements
3. garder une trace dans le cahier de la classe qui reprendra ces éléments et puis les photocopier pour chaque enfant.

En Grande Section

- Enrichir encore les propositions faites en PS et MS, en introduisant les relations avec les autres et les actes du quotidien, en situation de langage d'évocation :
 - préposition [+temps...].,
 - singulier/pluriel et leur marques pour les noms et les verbes,
 - ponctuation.
- Travailler sur les phrases : faire varier chaque catégorie de mots, enrichir la phrase, complexifier les phrases.
- Faire inventaire des formes de verbes que l'on peut trouver

Bibliographie

- Boisseau P. (2005). *Enseigner la langue orale à l'école maternelle*. Paris : Retz.
- Bruner J.,(1983). *Comment les enfants apprennent à parler*. Paris :RETZ.
- Brigaudiot M. (2000). *PROG, les apprentissages progressifs de l'écrit à l'école maternelle*. Paris : Hachette/INRP.
- Cèbe S., Paour J.L. & Goigoux R. (2007). *Catégo, maternelle toutes sections : Apprendre à catégoriser* . Paris: Hatier.
- Léon R. (2005). *Un jour, un mot*. Paris: Hachette.
- Rochex J.Y., Bautier E. (1999). *Henri Wallon, l'enfant et ses milieux*, Paris, Hachette.
- Zerbato-Poudou M-T. (2000). *Apprendre à écrire de la PS à la GS*. Paris: Hachette.



*Merci de votre
attention !*