

Manuels d'informatique à destination des  
enseignants du réseau communal d'Ath

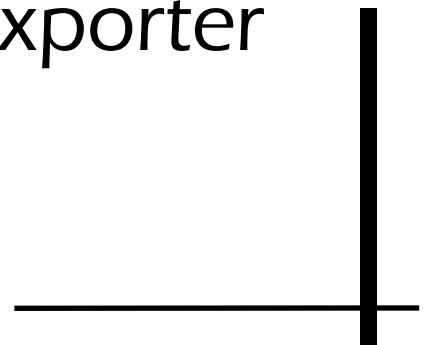
*Auteur : Sébastien Morancé*

*1ère édition*

*Date : juillet 2004*

# CRÉATION D'UN SITE WEB AVEC PUBLISHER

Comment créer un site web  
avec Publisher et l'exporter  
sur Internet.



## AVERTISSEMENT:

Ce manuel est destiné à vous expliquer les différentes étapes de création d'un site Web à partir de Publisher, et l'exportation de ce site vers un hébergeur gratuit tel que voila.fr. Il n'est nullement un manuel d'utilisation avancée de Publisher. Nous ne verrons ici que l'aspect de création de site web.

Pour pouvoir utiliser ce manuel et suivre les différentes étapes, vous avez besoin :

- ♣ *du logiciel Publisher*
- ♣ *d'un logiciel de compression de fichiers tel que Winzip*
- ♣ *d'une connexion Internet*

Toutefois, avant de commencer la création du site de l'école, il faut :

- ♣ *entamer un travail de réflexion primordial* : en effet, celui-ci est important car il va déterminer la structure et le contenu du site. Ainsi, prenez soin de déterminer ce que vous allez y mettre, comment organiser cette information (la « table des matières »), ... .
- ♣ *vous baser sur ce qui a déjà été fait sur d'autres sites d'écoles.*
- ♣ *convenir ensuite d'une « charte graphique »* : couleurs, boutons, bandeaux, ... .
- ♣ *rassembler textes et photos en rapport avec le contenu du site.*

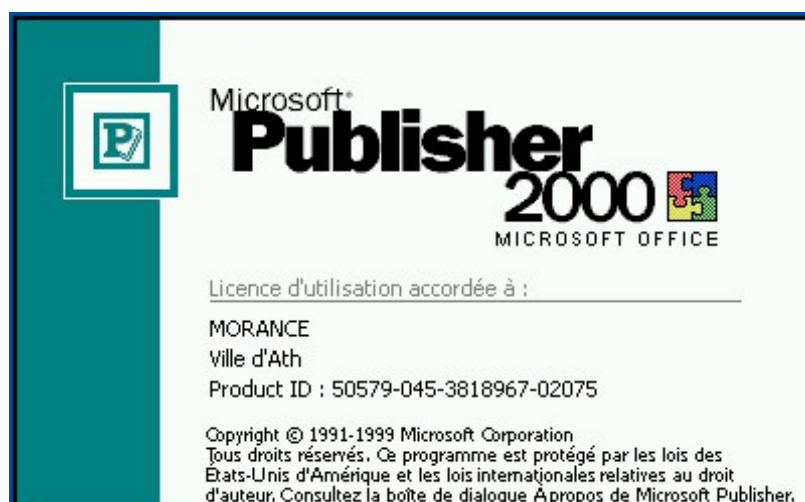
## TABLE DES MATIERES :

1. SITE WEB : définition
2. SITE WEB : création à partir de l'assistant de Publisher (pour les débutants)
3. SITE WEB : création à partir d'une page vierge (pour les utilisateurs avancés)
4. L'EXPORTATION EN FORMAT \*.HTML
5. LA CREATION DU FICHER \*.ZIP
6. L'ENREGISTREMENT SUR VOILA.FR
7. L'EXPORTATION DU SITE SUR VOILA.FR

## 1. SITE WEB : DEFINITION :

Un site web est un ensemble de pages HTML (Hypertext Mark-up Language) relié entre elles par des liens hypertextes. Le langage HTML est le langage informatique permettant de créer et d'afficher des pages Web. Un site web est construit comme ceci : pour y accéder, il faut déterminer *une page d'accueil*, sur laquelle on trouve généralement les options de langue (lorsque le site comprend plusieurs versions en plusieurs langues, par exemple celui d'Ath) ou bien l'ensemble des matières traitées dans ce site, ou table des matières. C'est la page sur laquelle on aboutit lorsqu'on tape l'adresse du site dans la barre d'adresses d'Internet Explorer. En général, cette page a pour nom « index.html » ou « home.html » ou « accueil.html ».

*Dans notre cas, cette page d'accueil aura obligatoirement le nom « index.html ».*



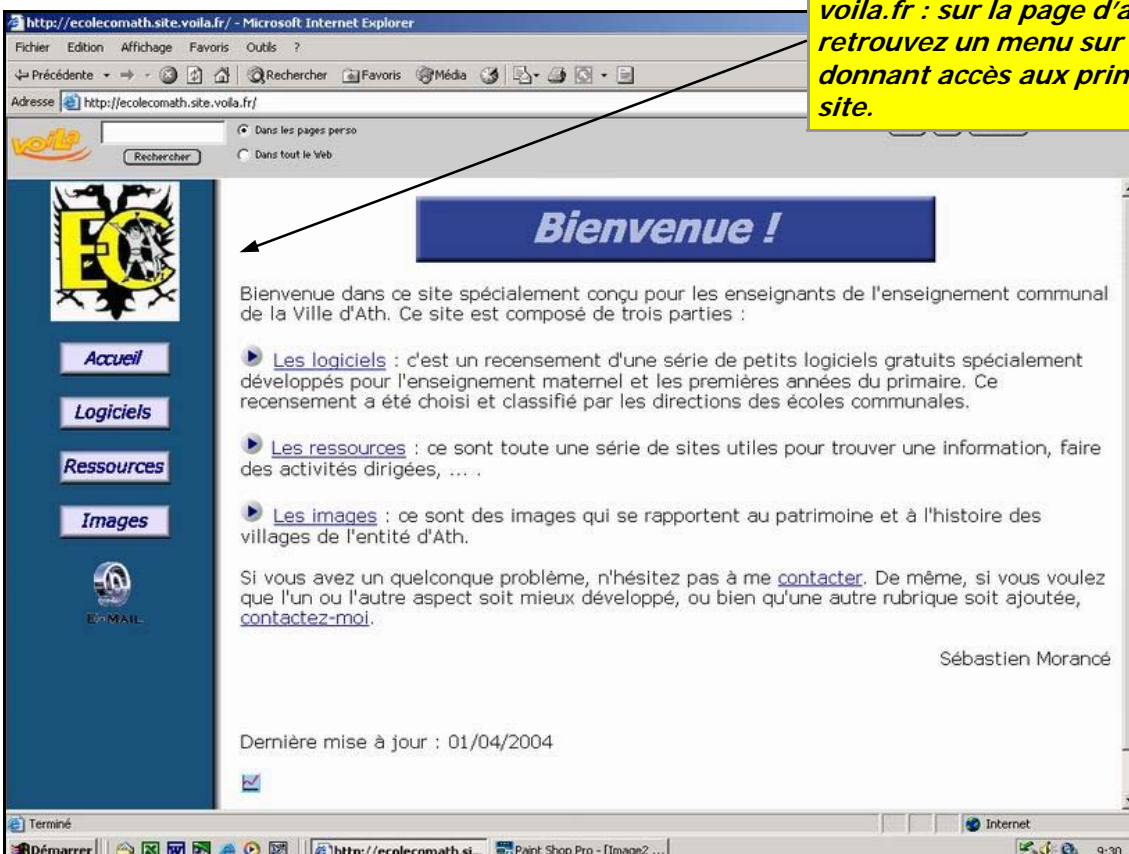
A partir de cette page d'accueil est construit l'ensemble des pages du site.

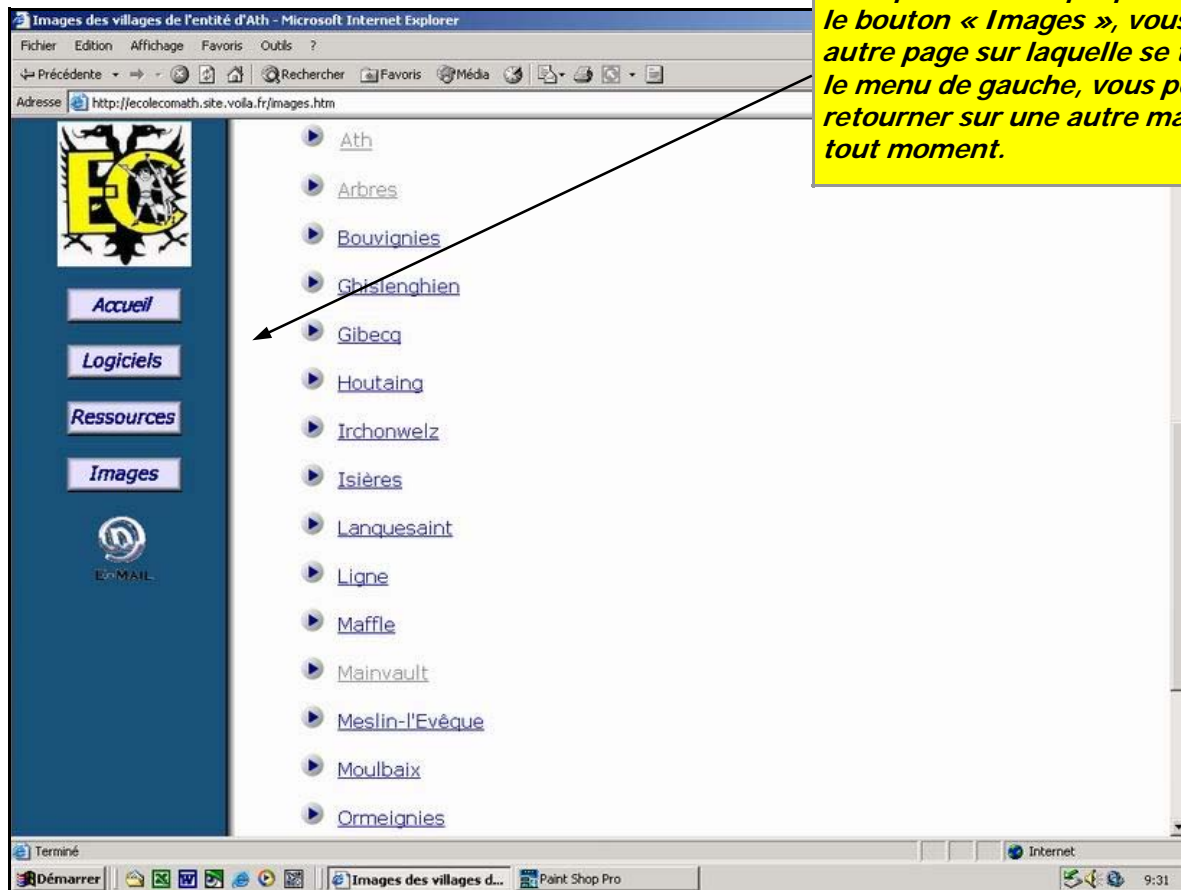
Dans cette page d'accueil se trouve un menu, généralement commun à toutes les pages. Ce menu est en fait la table des matières du site, et se trouve généralement en haut ou à droite de chaque page. Il sera utile de prévoir également ce menu dans toutes les pages du site, pour permettre au visiteur de passer d'une matière à une autre sans problème.

*Vous pouvez retrouver sur Internet quantité de polices de caractères, gifs, boutons, fonds de page, ... ceci afin d'enjoliver votre site et de le rendre agréable. Le site <http://www.grsites.com> est très complet.*



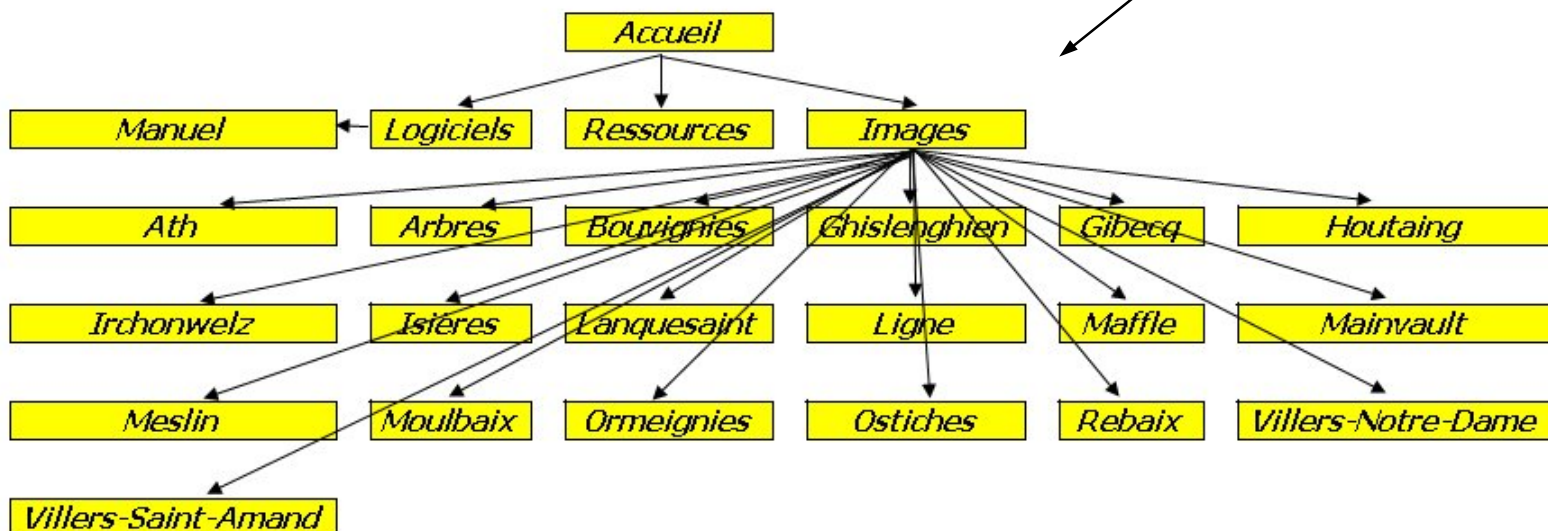
*Exemple du site <http://ecolecomath.site.voila.fr> : sur la page d'accueil, vous retrouvez un menu sur la gauche vous donnant accès aux principales matières du site.*





Il est utile, avant de commencer un site, de déterminer sa structure et l'agencement des pages entre elles, en fonction de la matière traitée. Il est important d'avoir une bonne structure, assez hiérarchisée, ceci afin de ne pas « égarer » l'internaute.

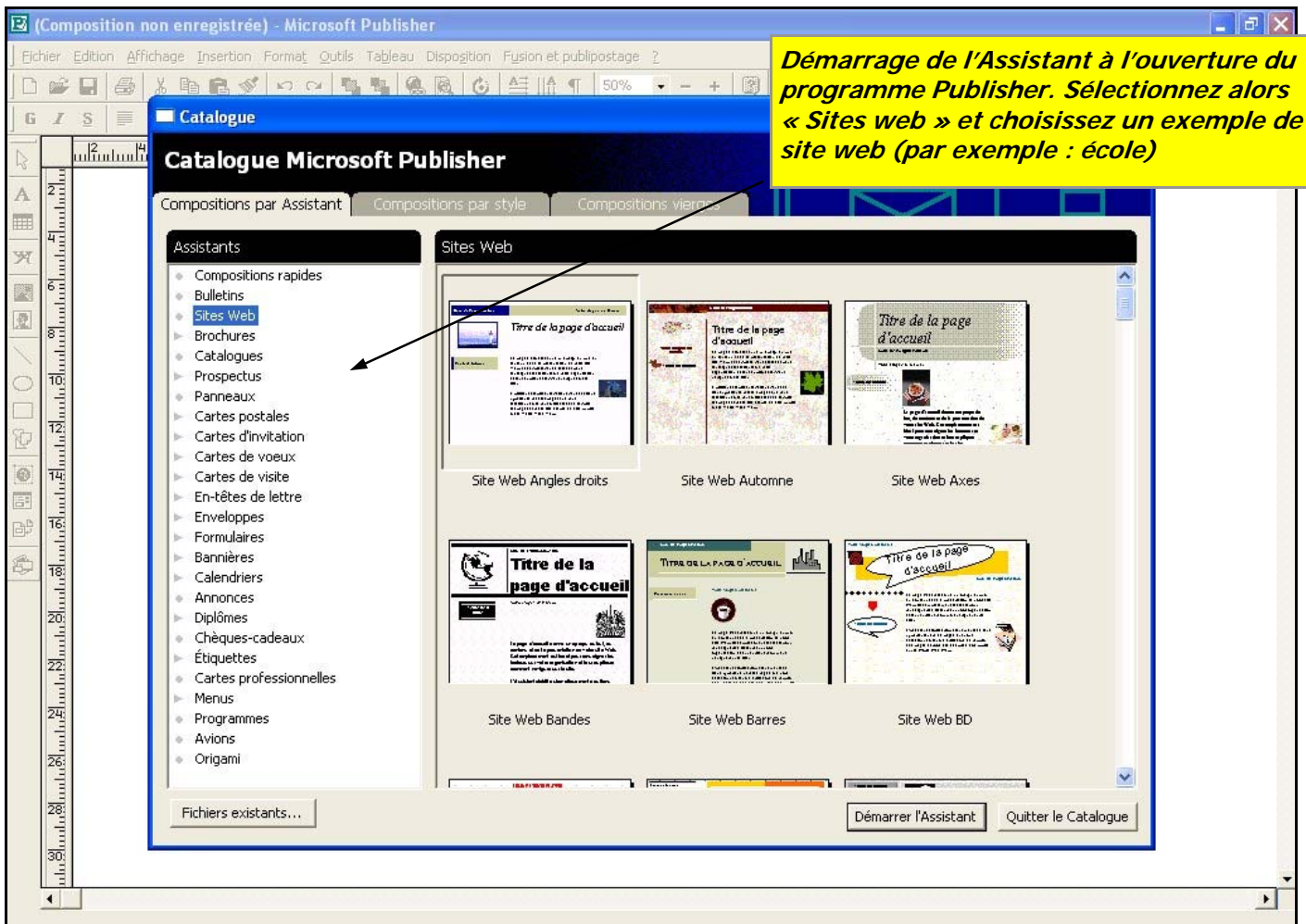
Exemple de la structure d'un site : le site <http://ecolecomath.site.voila.fr> : de la page d'accueil découlent trois matières, dont une (« images ») est subdivisée en 19 sous-matières.



## 2. SITE WEB : CREATION A PARTIR DE L'ASSISTANT DE PUBLISHER (débutants)

Microsoft Publisher permet de créer, en quelques minutes, un petit site web sommaire grâce à son assistant. Nous allons détailler ici les différentes étapes de l'assistant, ceci afin de vous guider dans les étapes de création de site (avertissement : les exemples repris ci-dessous sont tirés d'une version 2000 de Publisher)

Lorsque vous démarrez le programme Microsoft Publisher, l'assistant démarre aussitôt :



Après avoir choisi le type de site, cliquez sur « démarrer l'assistant » et suivez les différentes étapes : (voyez les exemples aux pages suivantes)

- ♣ *Infos personnelles : sautez cette étape inutile.*
- ♣ *Jeux de couleurs : choisissez un jeu de couleur ; vous pouvez voir à droite un aperçu du jeu de couleurs choisi.*
- ♣ *Pages supplémentaires : ajoutez plutôt une page « article ».*
- ♣ *Formulaire : n'ajoutez pas cette option car elle est difficile à paramétrer et n'est pas disponible sur le serveur gratuit de Voila.*
- ♣ *Barre de navigation : préférez « une barre verticale seulement ».*
- ♣ *Fond sonore : de préférence à éviter.*
- ♣ *Texture d'arrière-plan : choisissez « oui ».*

Lorsque l'assistant a terminé, il suffit de remplir les cases de titres, articles, boutons, ... selon votre convenance ; vous pouvez également ajouter des images, photos, ..., des pages supplémentaires.

**Les jeux de couleurs : choisissez un jeu de couleurs et vérifiez à droite l'aperçu.**

Microsoft Publisher Assistant Site Web - (Composition non enregistrée)

Fichier Edition Affichage Insertion Format Outils Tableau Disposition Fusion et publipostage ?

**Assistant Site Web**  
Jeu de couleurs

Quel jeu de couleurs souhaitez-vous utiliser ?

- Crépuscule
- Crocus
- Désert
- Épice
- Fjord
- Fleur sauvage
- Floral
- Forêt
- Galets
- Glaçon
- Grenat
- Gui
- Île
- Iris
- Lac
- Lagon
- Lierre
- Lilas
- Marin
- Monarque
- Montagne
- Mousse
- Mûre
- Muscade
- Noir & blanc
- Noir & gris
- Olive
- Orchidée
- Perroquet
- Prairie
- Pré
- Récif**
- Rouge
- Rouge-gorge bleu
- Saphir
- Saumon
- Séquoia
- Sienna
- Trèfle
- Tropiques
- Vert
- Vignoble

< Précédent Suivant > Terminer

Titre de la page d'accueil

Page d'accueil

Organisation

2,400; 9,150 cm

**Les pages supplémentaires : lorsque vous ajoutez une page supplémentaire, Publisher génère automatiquement le lien vers cette page dans la barre de navigation.**

Microsoft Publisher Assistant Site Web - (Composition non enregistrée)

Fichier Edition Affichage Insertion Format Outils Tableau Disposition Fusion et publipostage ?

**Assistant Site Web**  
Pages supplémentaires

Quelles pages souhaitez-vous inclure dans votre site Web ?

- Article
- Calendrier
- Événement
- Offre spéciale
- Tarifs
- Liens associés

< Précédent Suivant > Terminer

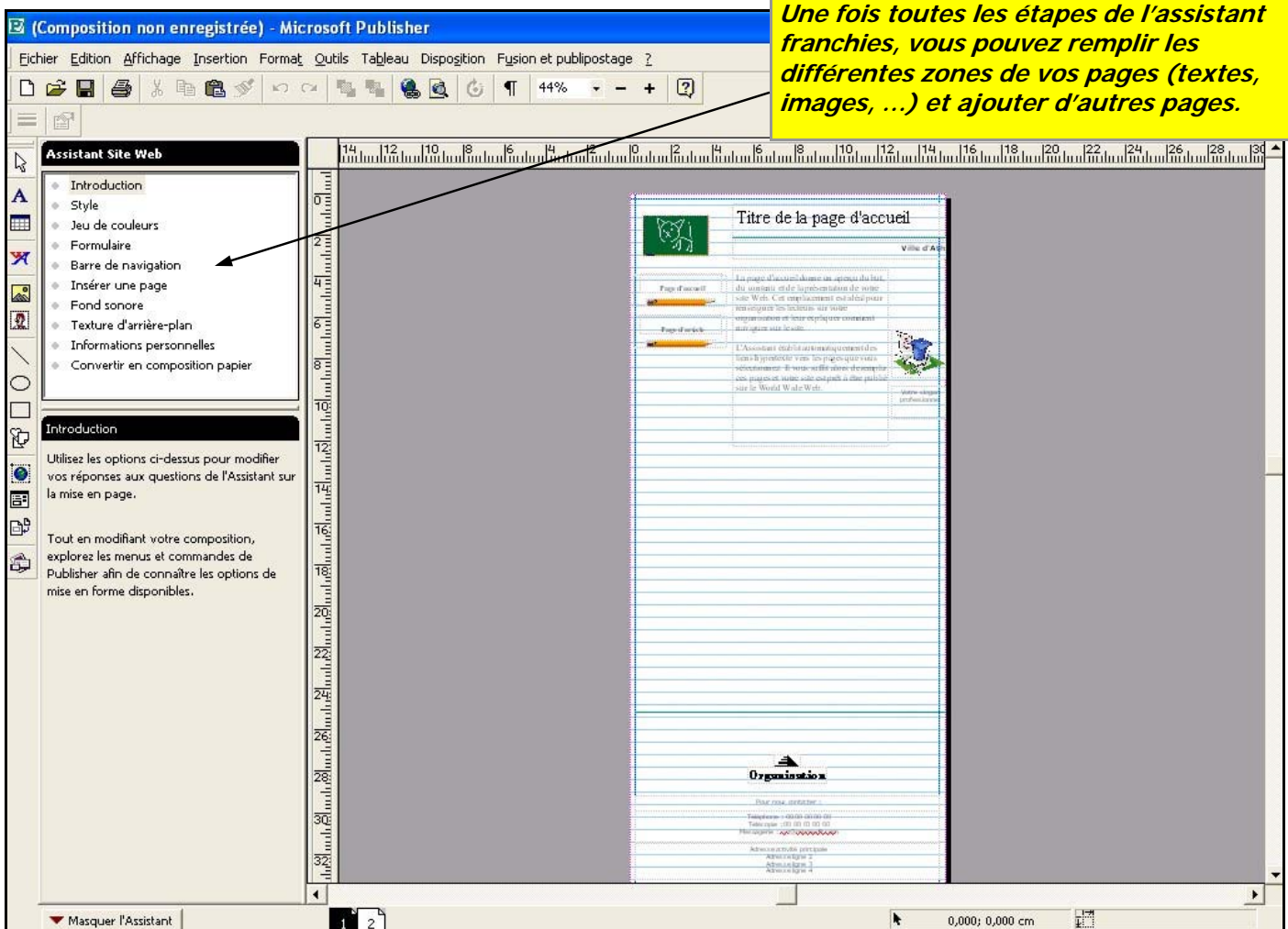
Titre de la page d'accueil

Page d'accueil

Page d'article

Page d'article

2,400; 9,150 cm

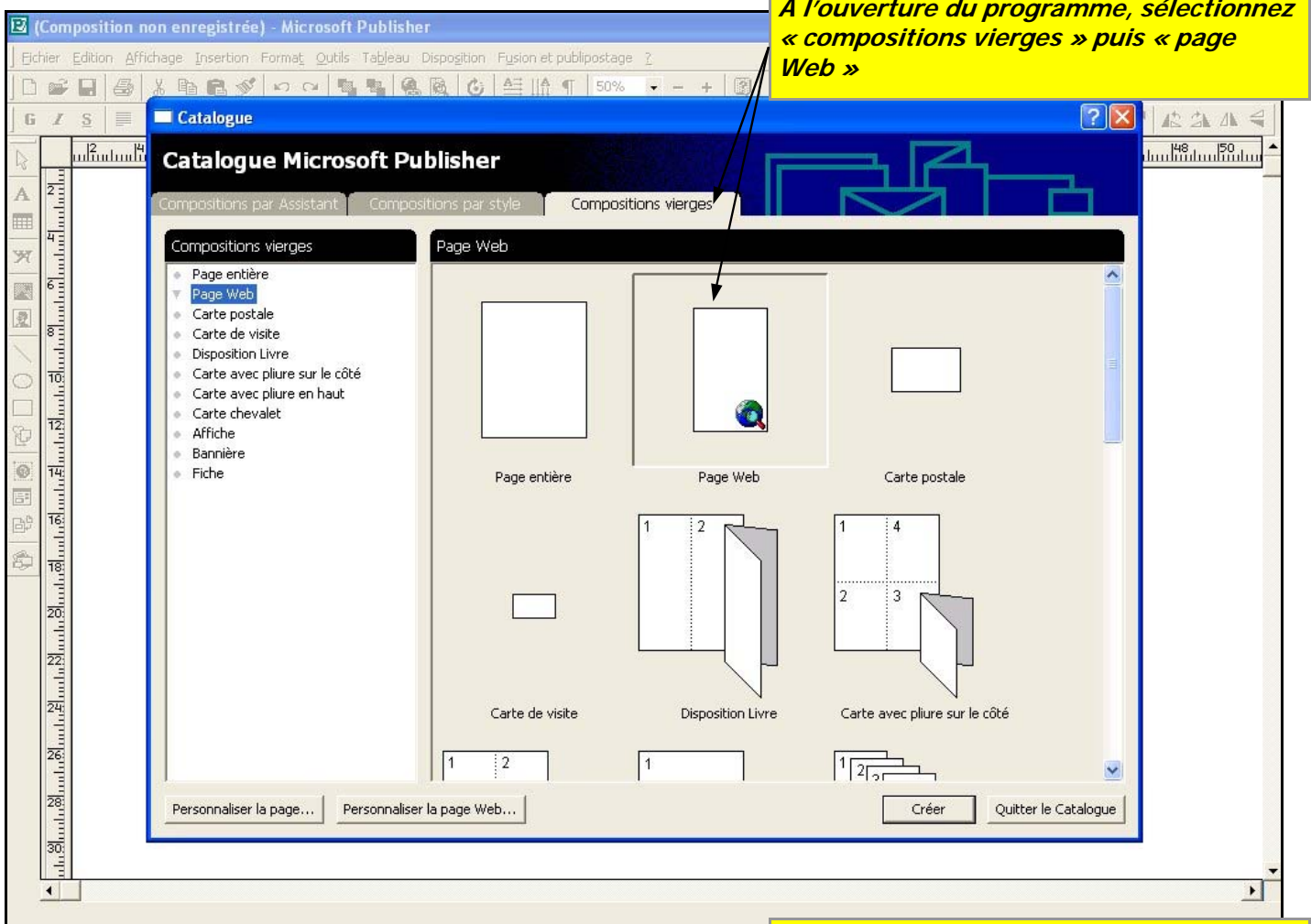


### **3. SITE WEB : CREATION A PARTIR D'UNE PAGE VIERGE (pour les utilisateurs avancés)**

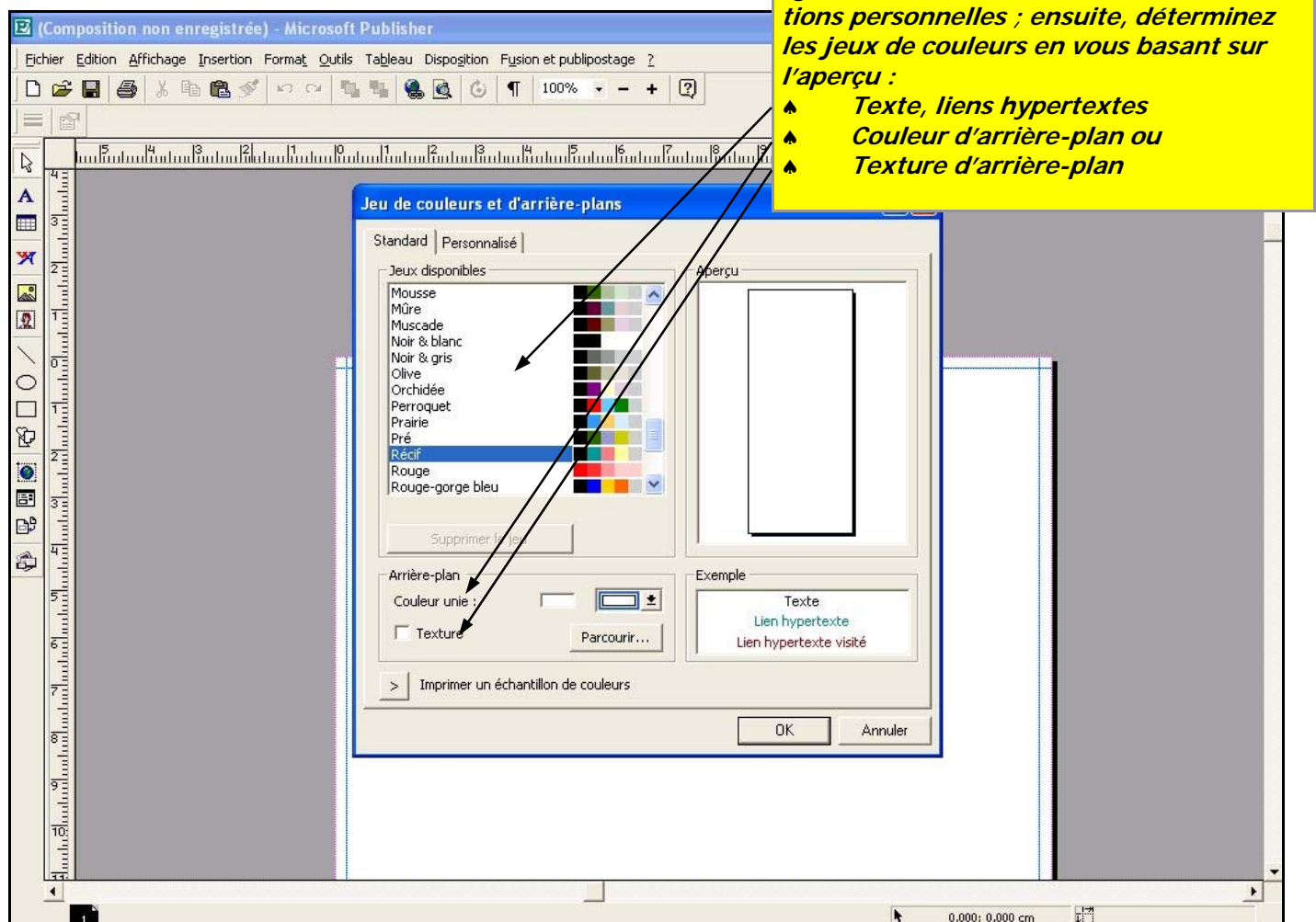
Cette partie est destinée à des utilisateurs plus avancés. A partir d'une page web vierge (en n'utilisant donc pas l'assistant), vous pouvez créer un site web sans trop de difficultés.

Plusieurs étapes sont présentées dans les pages qui suivent, à titre d'exemple :

- ▲ *Déterminez l'arrière-plan et le texte de la page : en cliquant sur « Format » puis sur « Couleur d'arrière-plan et texte », vous pouvez ainsi déterminer la couleur du texte, la couleur des liens hypertextes (actifs et visités), la couleur unie de l'arrière-plan ou l'emploi d'une texture d'arrière-plan.*
- ▲ *Déterminer le cadre de navigation : vous pouvez déterminer un cadre, dans lequel vous pouvez intégrer des zones de textes, des images ou la combinaison des deux, afin de créer les boutons d'une barre de navigation qui feront l'objet de liens hypertextes vers les autres pages du site (faites attention aux libellés des différents boutons)*
- ▲ *Dupliquer la première page : une fois la barre de navigation fixée, dupliquez la page en autant de fois que la barre de navigation comporte de boutons de navigations moins une, en insérant une nouvelle page et en déterminant le nombre et la duplication de tous les objets de la première page.*
- ▲ *Créer les liens hypertextes : dans chaque page créée apparaît la même barre de navigation. Ces barres de navigation peuvent être modifiées par la suite, mais elles doivent comporter des liens hypertextes vers les autres pages. Si les boutons sont des images ou du texte, cliquez sur « Insertion » puis « Lien hypertexte ». Vous devez ensuite spécifier la bonne page, selon le bouton. Si le bouton est constitué d'une zone de texte, cliquez sur l'icône « Zone réactive » à gauche et entourez la zone de texte. Déterminez ensuite la bonne page du lien.*



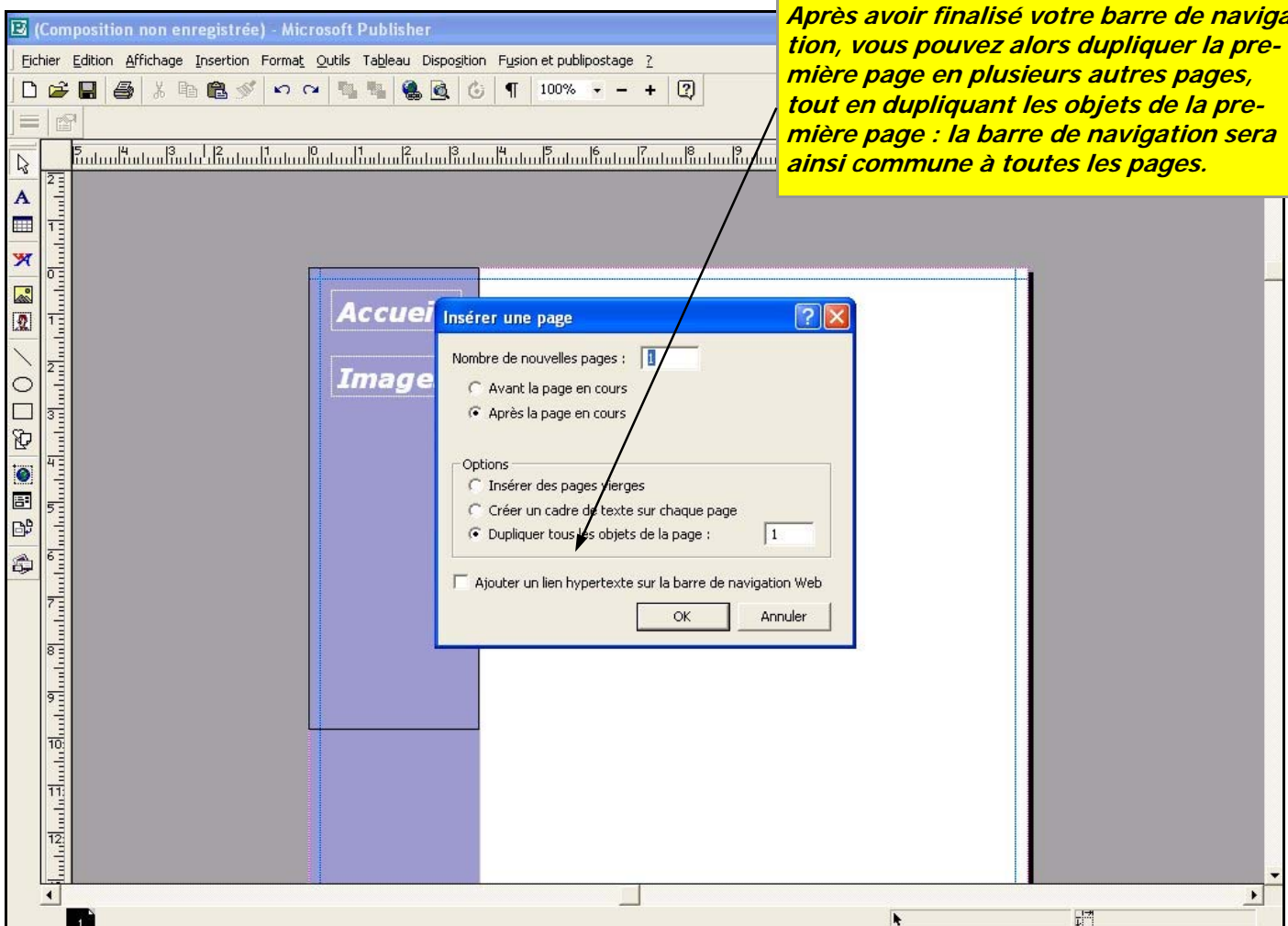
**A l'ouverture du programme, sélectionnez « compositions vierges » puis « page Web »**



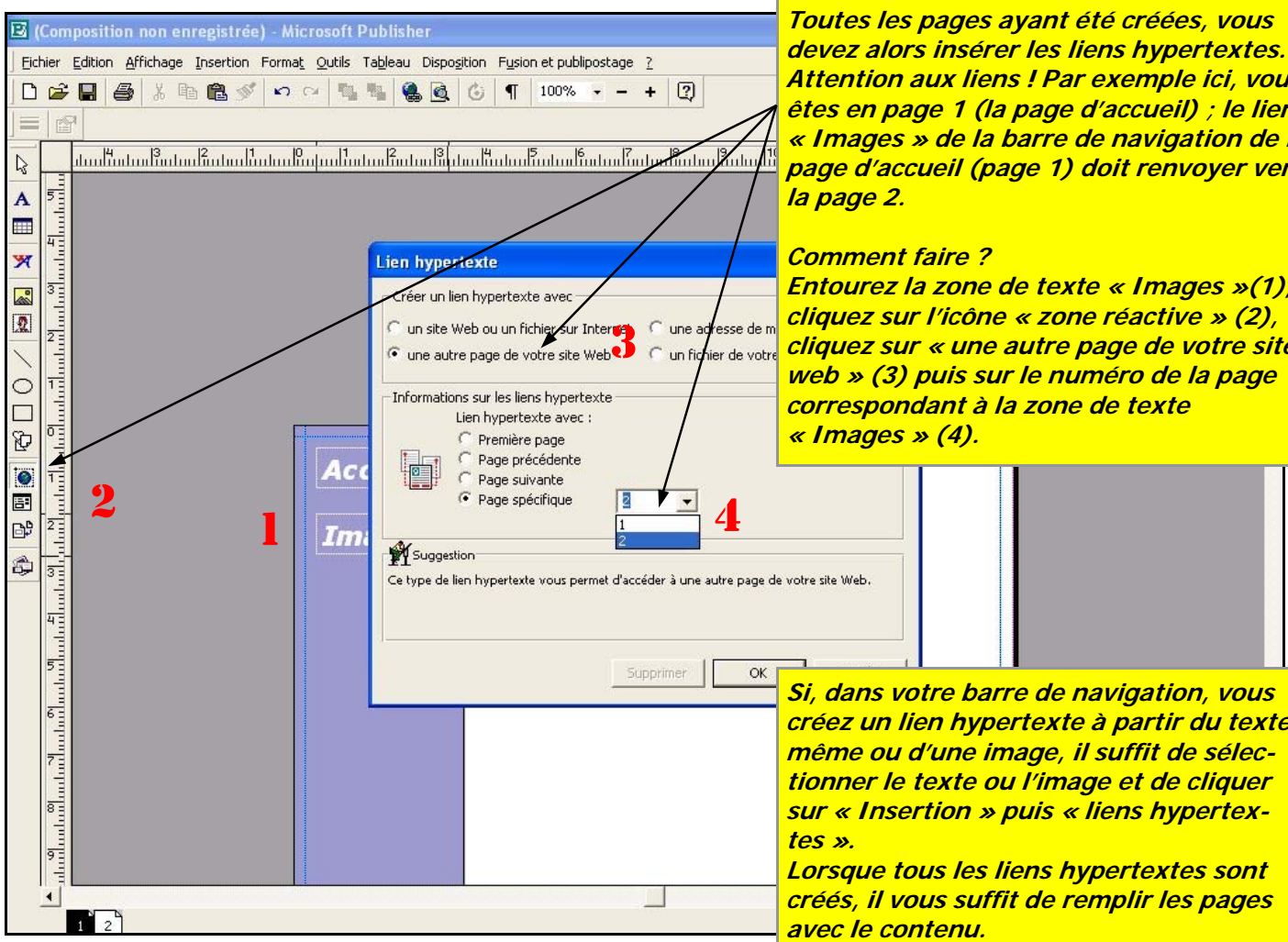
**Ignorez ensuite la demande d'informations personnelles ; ensuite, déterminez les jeux de couleurs en vous basant sur l'aperçu :**

- ▲ Texte, liens hypertextes
- ▲ Couleur d'arrière-plan ou
- ▲ Texture d'arrière-plan





Après avoir finalisé votre barre de navigation, vous pouvez alors dupliquer la première page en plusieurs autres pages, tout en dupliquant les objets de la première page : la barre de navigation sera ainsi commune à toutes les pages.



Toutes les pages ayant été créées, vous devez alors insérer les liens hypertextes. Attention aux liens ! Par exemple ici, vous êtes en page 1 (la page d'accueil) ; le lien « Images » de la barre de navigation de la page d'accueil (page 1) doit renvoyer vers la page 2.

Comment faire ? Entourez la zone de texte « Images »(1), cliquez sur l'icône « zone réactive » (2), cliquez sur « une autre page de votre site web » (3) puis sur le numéro de la page correspondant à la zone de texte « Images » (4).

Si, dans votre barre de navigation, vous créez un lien hypertexte à partir du texte même ou d'une image, il suffit de sélectionner le texte ou l'image et de cliquer sur « Insertion » puis « liens hypertextes ».

Lorsque tous les liens hypertextes sont créés, il vous suffit de remplir les pages avec le contenu.

#### 4. L'EXPORTATION EN FORMAT \*.HTML

Lorsque votre site est enfin prêt, enregistrez votre fichier Publisher. Vous aurez ainsi un fichier de type \*.pub (exemple : monsite.pub). Ce fichier, en l'état, ne peut être publié sur Internet. Il est nécessaire de le transformer en format \*.html.

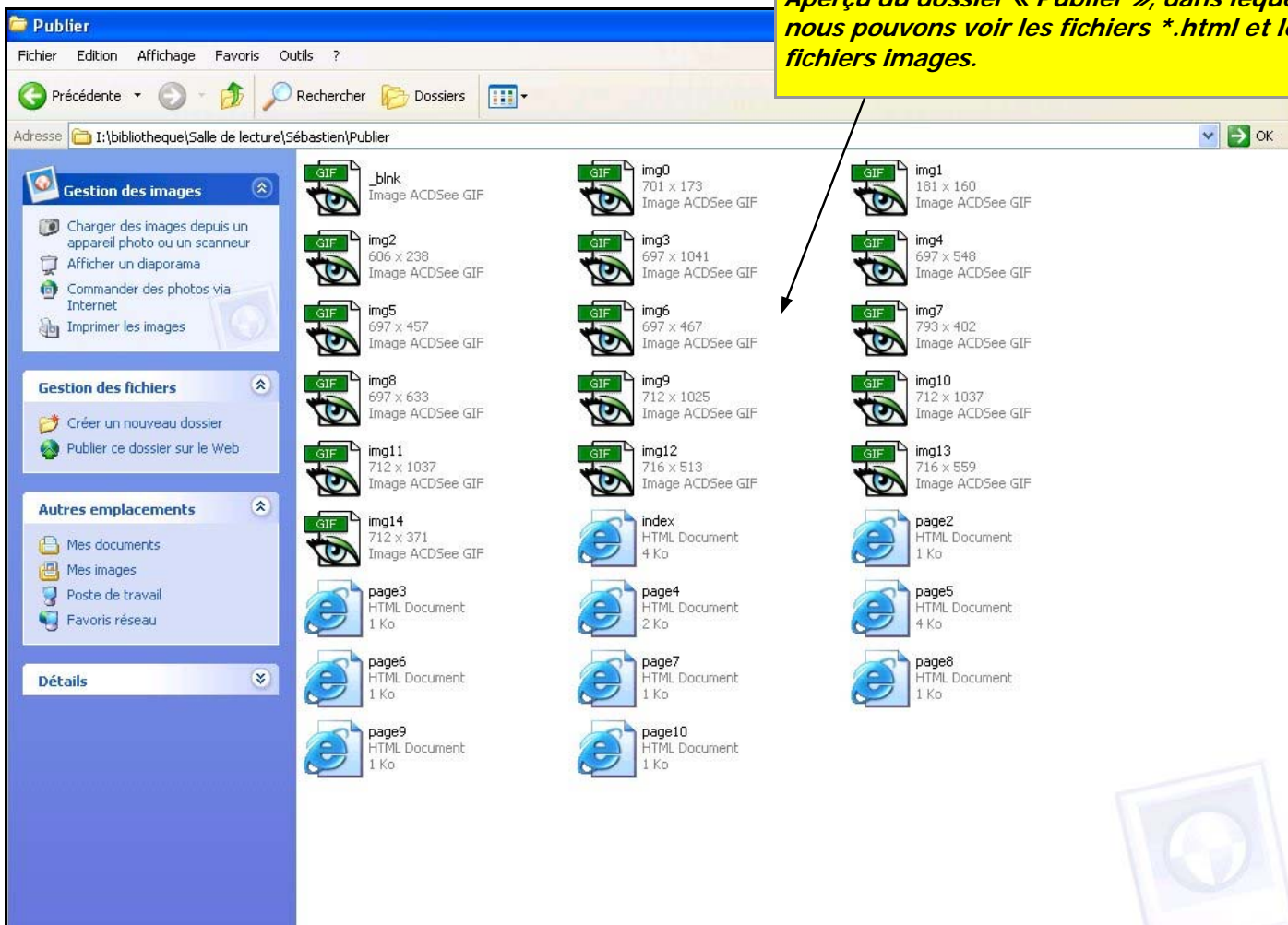
Pour cela, il faut cliquer sur « Fichier » puis « Créer un site web à partir de la composition en cours » ou « Enregistrez en tant que Page Web ».

Publisher va alors créer, après vérifications, un dossier « Publier » dans « Mes documents » : dans ce dossier, vous allez retrouver un ensemble de fichiers : des fichiers \*.html comme « index.html » (votre page 1 de la composition Publisher), « page2.html », « page3.html », ... et les fichiers images comme img0.gif, img1.gif, img2.gif, ... .

#### Conseils :

1. Laissez le dossier « Publier » comme tel : ne créez pas de sous-dossiers à l'intérieur, ne déplacez pas les fichiers, ne les renommez pas !
2. Lorsque vous devez faire une mise à jour du site ou une correction, retravaillez d'abord le fichier Publisher (\*.pub) puis refaites une exportation vers le \*.html comme au-dessus.

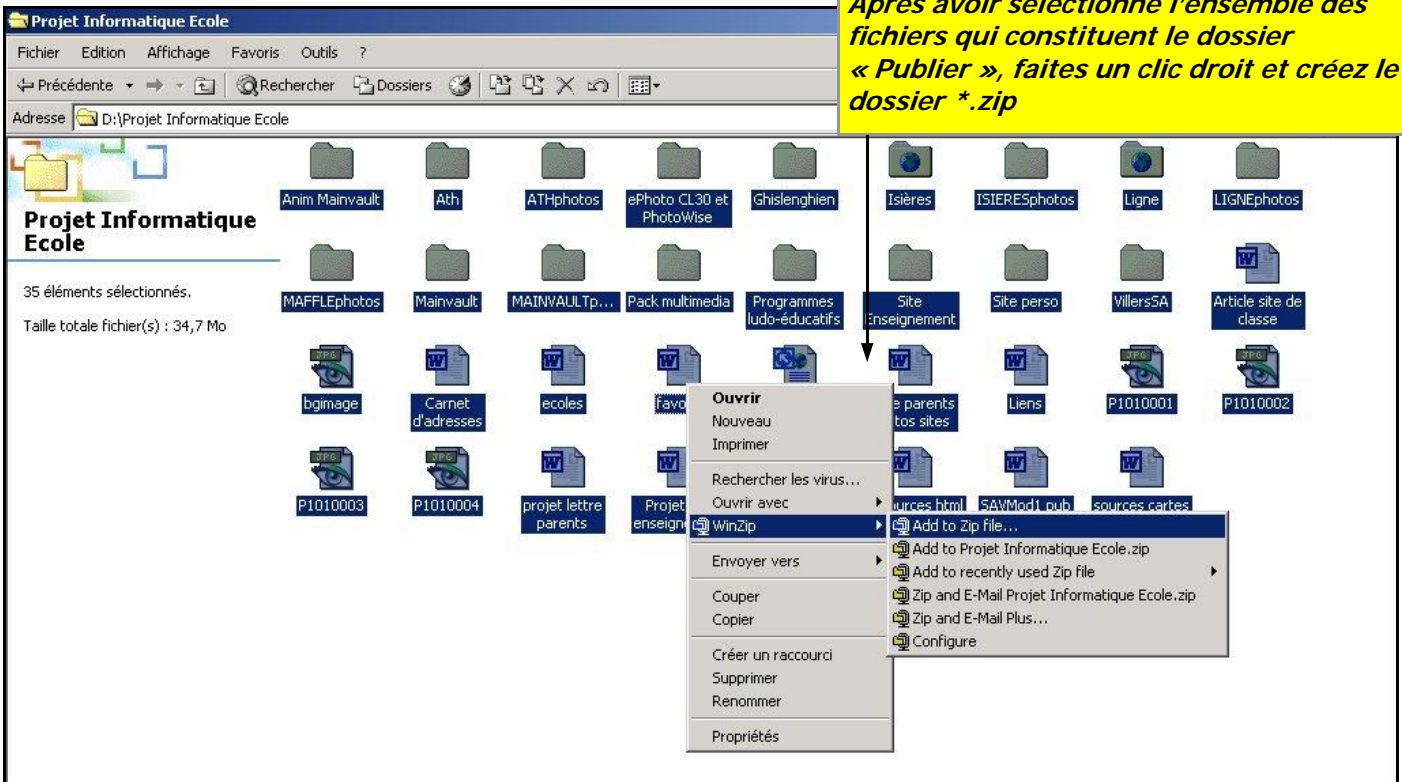
**Aperçu du dossier « Publier », dans lequel nous pouvons voir les fichiers \*.html et les fichiers images.**



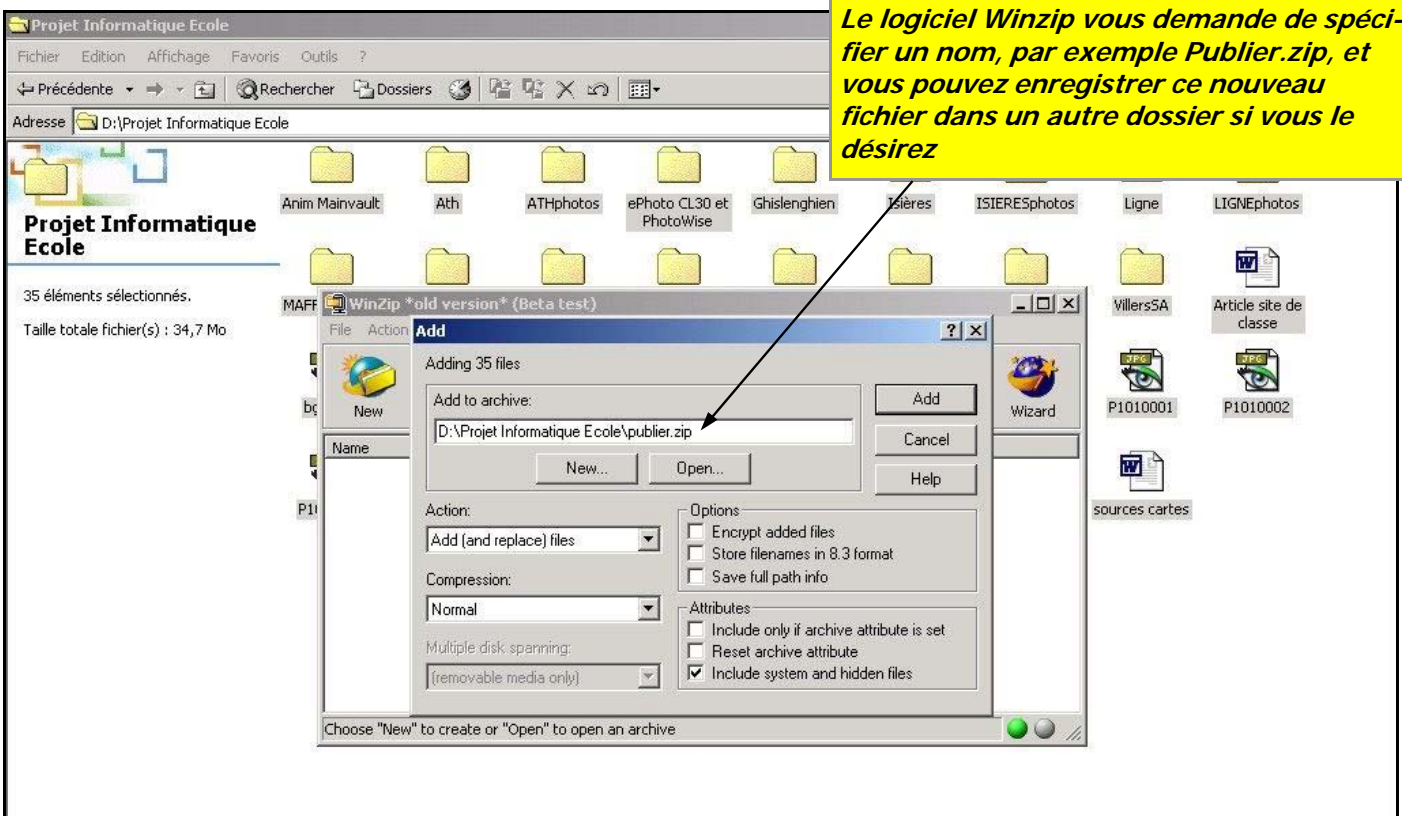
## 5. LA CREATION DU FICHIER \*.ZIP

Après avoir exporté votre site en format \*.html, il est nécessaire, pour utiliser les services de Voila.fr, de compresser le dossier « Publier ». Pour cela, utilisez l'utilitaire Winzip (le plus connu) et compressez l'ensemble des fichiers contenus dans le dossier « Publier ».

**Après avoir sélectionné l'ensemble des fichiers qui constituent le dossier « Publier », faites un clic droit et créez le dossier \*.zip**



**Le logiciel Winzip vous demande de spécifier un nom, par exemple Publier.zip, et vous pouvez enregistrer ce nouveau fichier dans un autre dossier si vous le désirez**



## 6. L'ENREGISTREMENT SUR VOILA.FR

L'enregistrement sur le site de <http://www.voila.fr> est très simple, mais nécessaire pour pouvoir utiliser l'espace web gratuit mis à votre disposition (vous avez en fait droit à 5 espaces web de maximum 100 Mb, et tout cela gratuitement !). Allez sur le site de [voila.fr](http://www.voila.fr), et inscrivez-vous. Respectez les consignes lors de l'introduction de vos données dans les champs requis. Prenez bien note de votre nom d'utilisateur et de votre mot de passe : ils vous seront nécessaires pour pouvoir créer votre site et gérer vos fichiers.

**Devenez membre de Voila.fr : pour cela, remplissez le formulaire. A chaque champ demandé, une aide sur la droite vous montre les caractères admis ou non.**

**Devenez membre de Voila**

► **Choisissez votre nom d'utilisateur**

Nom d'utilisateur :

Mot de passe :

Confirmez votre mot de passe :

► **Si vous oubliez votre mot de passe...**

Date de naissance :  /  /

E-mail de contact :

Pense-bête :

► **Vos informations personnelles :**

Prénom :

Nom :

Sexe :  Féminin  Masculin

Code postal :

Pays / Province :

► **Vos centres d'intérêts:**

Actualité  Internet  Famille

Cinéma  Musique  Automobile

Shopping  Santé  People

Emploi  Sortie  Jeux

Finance  Sport  Informatique

Immobilier  Voyages  Info locale

**Oui**, je souhaite recevoir des infos sur les évolutions et les services de Voila

**Oui**, je souhaite recevoir des offres de partenaires adaptées à mon profil

**Aide**

**Nom d'utilisateur**

- Il doit comporter entre 4 et 30 caractères alphanumériques (a...z en minuscules, 0...9, \_ - et .), sans espace ni accent
- Si vous créez un compte Voila Mail, votre adresse de messagerie sera "Nom d'utilisateur"@voila.fr

**A la fin du formulaire d'inscription, le site vous demande de reformuler les caractères que vous apercevez en bas à gauche : c'est un moyen de contrôle.**

► **Vos centres d'intérêts:**

Actualité  Internet  Famille

Cinéma  Musique  Automobile

Shopping  Santé  People

Emploi  Sortie  Jeux


Finance  Sport  Informatique

Immobilier  Voyages  Info locale

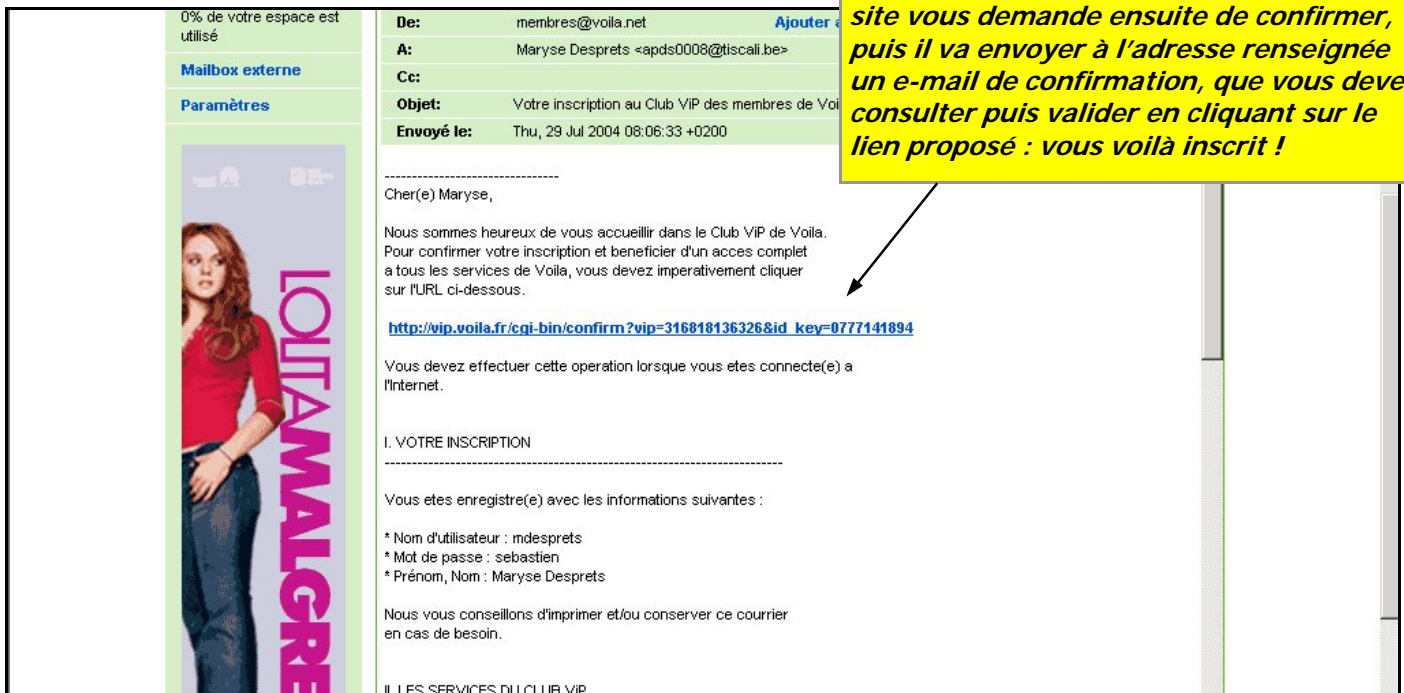
**Oui**, je souhaite recevoir des infos sur les évolutions et les services de Voila

**Oui**, je souhaite recevoir des offres de partenaires adaptées à mon profil

**Pour confirmer votre inscription, saisissez ici la suite de caractères que vous voyez dans l'image ci-dessous :**



la peut supprimer sans préavis tout compte ayant un nom d'utilisateur non approprié, ou dont l'utilisation serait contraire à la loi. us disposez d'un droit d'accès, rectification et suppression des données ci-dessus (art. 26 et 34, loi "Informatique et Libertés") : sur Voila ou en ivant à Wanadoo France, 48 rue Camille Desmoulins 92791 Issy-les-moulineaux. site nécessite l'utilisation de cookies qui sont déposés sur votre ordinateur; ils servent au contrôle d'accès et ont une durée de vie de plusieurs rs.

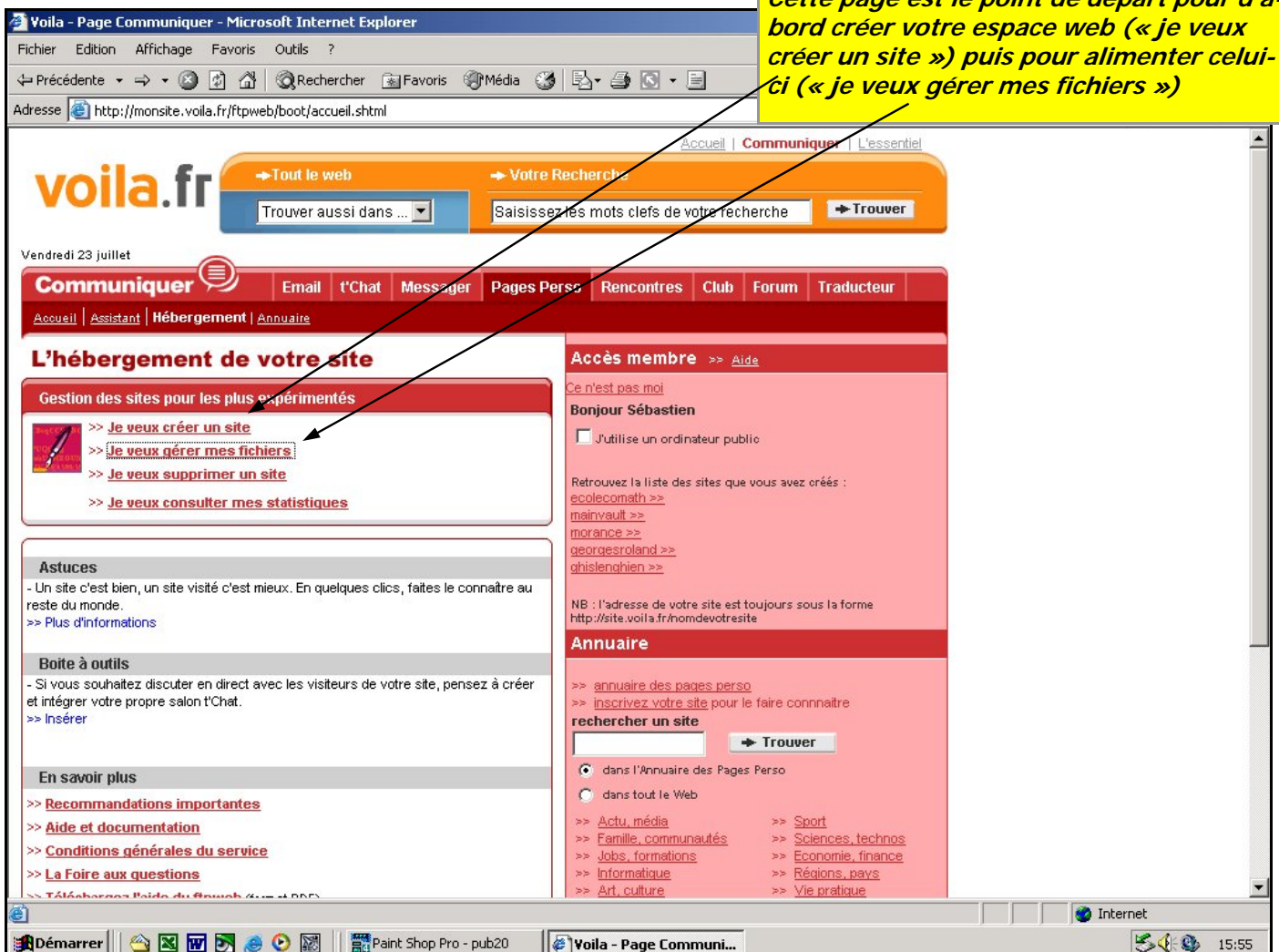


## 7. L'EXPORTATION DU SITE SUR VOILA.FR

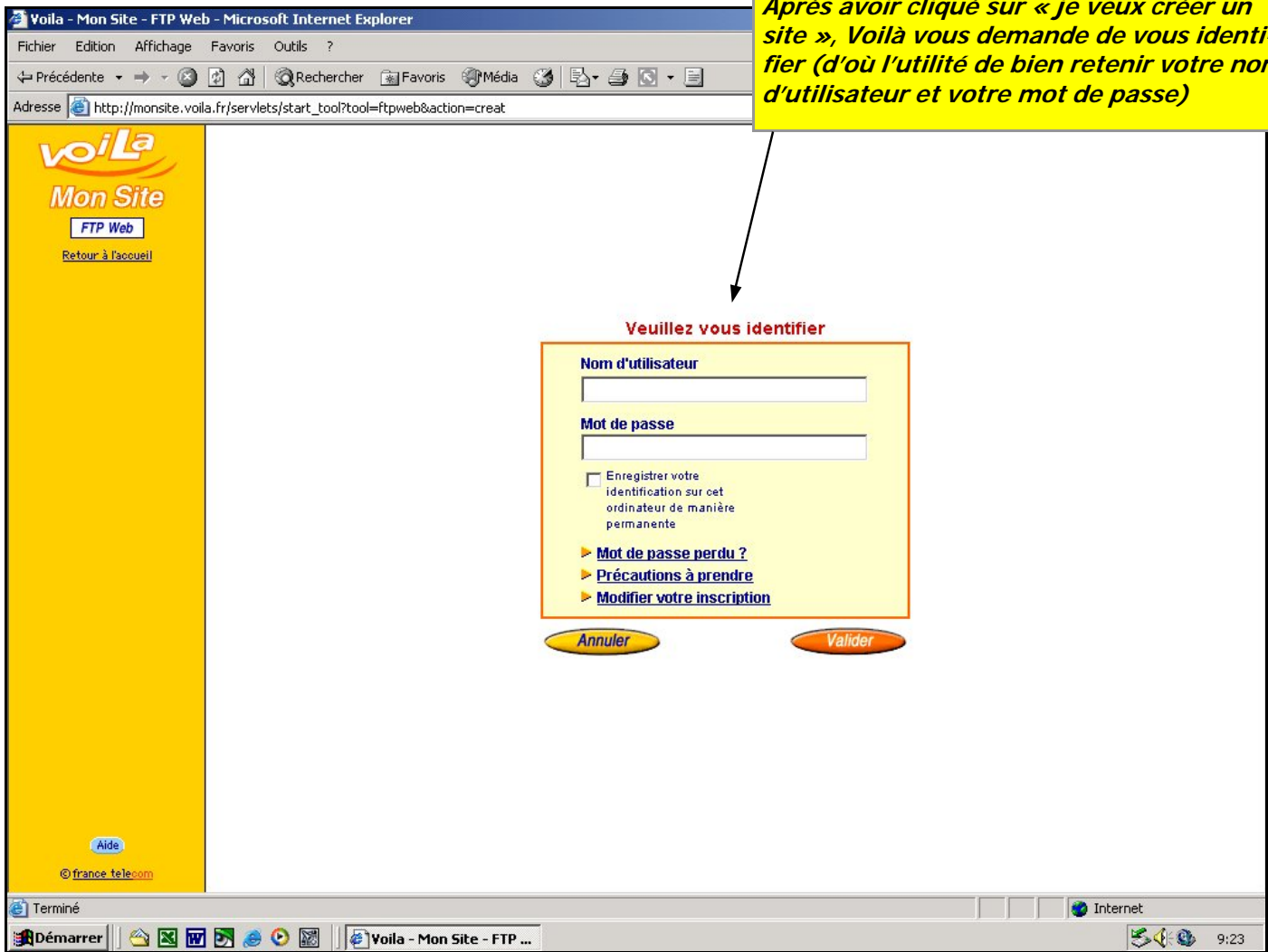
Une fois enregistré, il suffit de créer votre site (son nom) puis de l'alimenter. Pour cela, accédez à la page d'hébergement de site :

<http://monsite.voila.fr/ftpweb/boot/accueil.shtml>

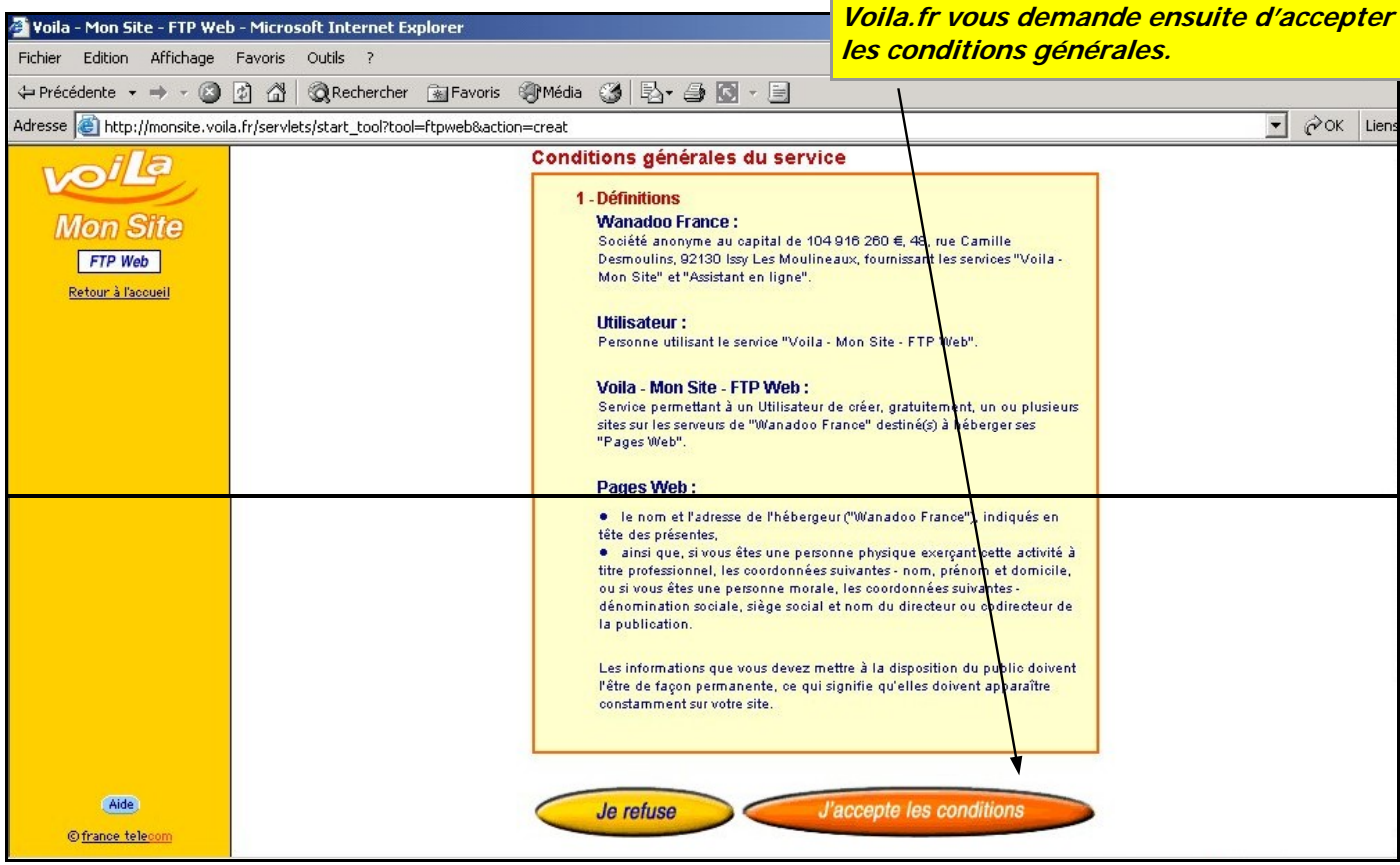
(il serait utile d'enregistrer cette page dans vos favoris, car elle vous servira pour les mises à jour).



Après avoir cliqué sur « je veux créer un site », Voilà vous demande de vous identifier (d'où l'utilité de bien retenir votre nom d'utilisateur et votre mot de passe)



Voila.fr vous demande ensuite d'accepter les conditions générales.



**Voila - Mon Site - FTP Web - Microsoft Internet Explorer**

Fichier Edition Affichage Favoris Outils ?

Précédente Recherche Favoris Média

Adresse [http://monsite.voila.fr/servlets/start\\_tool?tool=ftpweb&action=creat](http://monsite.voila.fr/servlets/start_tool?tool=ftpweb&action=creat)

**voila**  
Mon Site

FTP Web

Retour à l'accueil

Aide

© france telecom

**Le site qui va être créé appartiendra à "MARYSE"**

Choisissez le nom de votre site

Nom du site

**Caractères autorisés :**

- caractères alphabétiques minuscules
- chiffres de 0 à 9
- tiret

La longueur du nom d'un site doit être comprise entre 3 et 20 caractères. Le caractère " " (espace) et les accents ne sont pas pris en compte.

**REMARQUE :**  
Si vous utilisez des majuscules pour votre nom de site, elles seront automatiquement converties en minuscules car c'est l'usage pour les noms de domaine sur Internet.

**Exemple :**  
Si vous choisissez "dupont" pour le nom de votre site, l'adresse Internet pour accéder à votre page d'accueil sera : <http://dupont.site.voila.fr>

Annuler Valider

**Voila.fr vous demande ensuite de préciser le nom du site : il se présentera comme : <http://votrenom.site.voila.fr/>  
Ce nom doit être unique : il se peut que le nom choisi sera refusé car déjà utilisé pour un autre site.**

Cliquez sur le bouton

Démarrer Voila - Mon Site - FTP ... Paint Shop Pro - Image3 9:25

**Voila - Mon Site - FTP Web - Microsoft Internet Explorer**

Fichier Edition Affichage Favoris Outils ?

Précédente Recherche Favoris Média

Adresse [http://monsite.voila.fr/servlets/start\\_tool?tool=ftpweb&action=creat](http://monsite.voila.fr/servlets/start_tool?tool=ftpweb&action=creat)

**voila**  
Mon Site

FTP Web

Retour à l'accueil

Aide

© france telecom

**Le site qui vient d'être créé appartient à "MARYSE"**

Son adresse Internet est : <http://coucou1.site.voila.fr>

**Pour gérer ce site vous allez utiliser le "FTP Web".**

**Service "FTP Web"**

Le "FTP Web" est un service qui vous permet de gérer intégralement le contenu de votre site à partir de votre navigateur.

Transférer vos fichiers sur les serveurs de "Voila", les déplacer, les éditer, les renommer ou les supprimer devient un jeu d'enfant.

Retour Utiliser le "FTP Web"

**Après la confirmation, Voila.fr vous permet de d'utiliser le FTP Web : c'est la fonctionnalité qui vous permet de transférer le fichier \*.zip directement sur le serveur. Le FTP Web est accessible par la fonctionnalité « je veux gérer mes fichiers ».**

Cliquez sur le bouton

Démarrer Voila - Mon Site - FTP ... Paint Shop Pro - Image4 9:25

*Pour utiliser le FTP Web, cliquez sur le nom du site dont vous voulez faire la mise à jour.*

Voila Mon Site FTP Web

Retour à l'accueil

### Modifier un site

Cliquez sur le site de votre choix

Liste des sites appartenant à "MARYSE"

| Nom du site             | Créé le    | Modifié le | Espace autorisé      |
|-------------------------|------------|------------|----------------------|
| <a href="#">coucou1</a> | 29/07/2004 | 29/07/2004 | 3Ko 100 Mo (maximum) |

Retour

*Le FTP Web vous permet de gérer facilement tous les fichiers qui composent votre site. Pour faire la mise à jour du site, cliquez sur « Importer des fichiers ».*

Voila Mon Site FTP Web

site perso "coucou1"

index.html 29/07/2004 3Ko

La page d'accueil de votre site doit être impérativement nommée "index.html" et être placée à la racine du site.

Pour pouvoir déplacer, dupliquer ou supprimer des fichiers ou des répertoires, vous devez les sélectionner en cochant la case située devant leur nom.

Les fichiers importés sont toujours placés dans le répertoire courant. Si aucun répertoire n'est ouvert, les fichiers seront automatiquement placés à la racine du site.

Gestion des fichiers

- Créer un répertoire
- Importer des fichiers
- Tout cocher
- Tout décocher
- Déplacer
- Dupliquer
- Supprimer
- Référencer le site

Suspendre votre identification



**Voila - Mon Site - FTP Web - Microsoft Internet Explorer**

Fichier Edition Affichage Favoris Outils ?

Précédente Recherche Favoris Média

Adresse [http://monsite.voila.fr/servlets/ftp\\_creeer\\_frame?mode=modifsite&site=coucou1](http://monsite.voila.fr/servlets/ftp_creeer_frame?mode=modifsite&site=coucou1)

**voila**  
Mon Site  
FTP Web  
Retour à l'accueil

**Gestion des fichiers**

Créer un répertoire  
Importer des fichiers  
Tout cocher  
Tout décocher  
Déplacer  
Dupliquer  
Supprimer  
Référencer le site

Suspendre votre identification  
Aide  
© france tele.com

**1** Cliquez ensuite sur **Fichiers perso (zip auto-décompacté)**, cliquez ensuite sur « remplacement de tout le site par le contenu du zip » puis sélectionnez votre fichier zip de mise à jour. Le FTP Web va transférer le fichier zip, le décompresser puis mettre tous vos fichiers sans bouger l'organisation de vos fichiers.

**2** Remplacement de tout le site par le contenu du ZIP  
Attention, si vous sélectionnez ce choix, tous les fichiers et répertoires du site seront supprimés et remplacés par les nouveaux éléments contenus dans l'archive ZIP.

**3** Chemin d'accès au fichier ZIP sur votre ordinateur

Tous les fichiers du ZIP seront placés dans le répertoire : /coucou1/

A propos des fichiers ZIP :  
Les fichiers ZIP utilisent un format de compression permettant de diminuer très sensiblement la taille des fichiers pendant leur transfert le réseau. Si vous disposez d'un utilitaire permettant de créer des archives ZIP, la gestion des fichiers de votre site sur nos serveurs deviendra encore plus facile et extrêmement rapide. Dès que l'archive ZIP arrive dans votre site, elle est automatiquement décompressée sur nos serveurs, et vous retrouvez dans votre site, vos répertoires et fichiers tels qu'ils étaient au moment où vous les avez compressés.

Comment utiliser "WinZip" (Windows)  
Comment utiliser "ZipIt" (Mac)

Annuler Valider

Démarrer Voila - Mon Site - FTP ... Paint Shop Pro - Image7 9:27

## REMARQUES :

Il est conseillé de procéder comme ceci chaque fois que vous avez une mise à jour du site à effectuer :

1. faites les modifications dans le fichier Publisher,
2. enregistrez en format \*.html,
3. compresser le dossier « Publier » en format \*.zip,
4. allez sur le site de Voila.fr et identifiez-vous
5. allez sur la page de gestion de site,
6. choisissez le site à mettre à jour
7. utilisez le FTP Web pour transférer le fichier \*.zip de mise à jour

**MORANCÉ Sébastien**  
**Bibliothécaire**