

CONCLUSION GENERALE

En dépit de ces avancées et des efforts entrepris, la pauvreté régionale reste toujours préoccupante, particulièrement en milieu rural. Alors, en terminant cette étude descriptive et analytique qui se rapporte sur l'importance du FID dans le développement de la Région Haute Matsiatra, nous pouvons conclure qu'à Madagascar le principe de développement local est la seule solution pour réduire la pauvreté rurale par l'orientation et le renforcement des quatre secteurs prioritaires (l'éducation, le développement rural, le développement des infrastructures et la santé).

Mais pour la réalisation, les obstacles dans réalisation du dit développement local (financièrement, techniquement,...) nécessitent la coopération et les partenariats avec d'autres ONG.

D'après tout ce qui précède, nous pouvons dire aussi que la mise en œuvre du développement local par le programme du FID engendre plusieurs avantages sociaux et économiques pour les populations bénéficiaires par ses apports techniques et financiers ainsi que le renforcement des capacités. Ces impacts posséderont un aspect positif compte tenu des analyses effectuées.

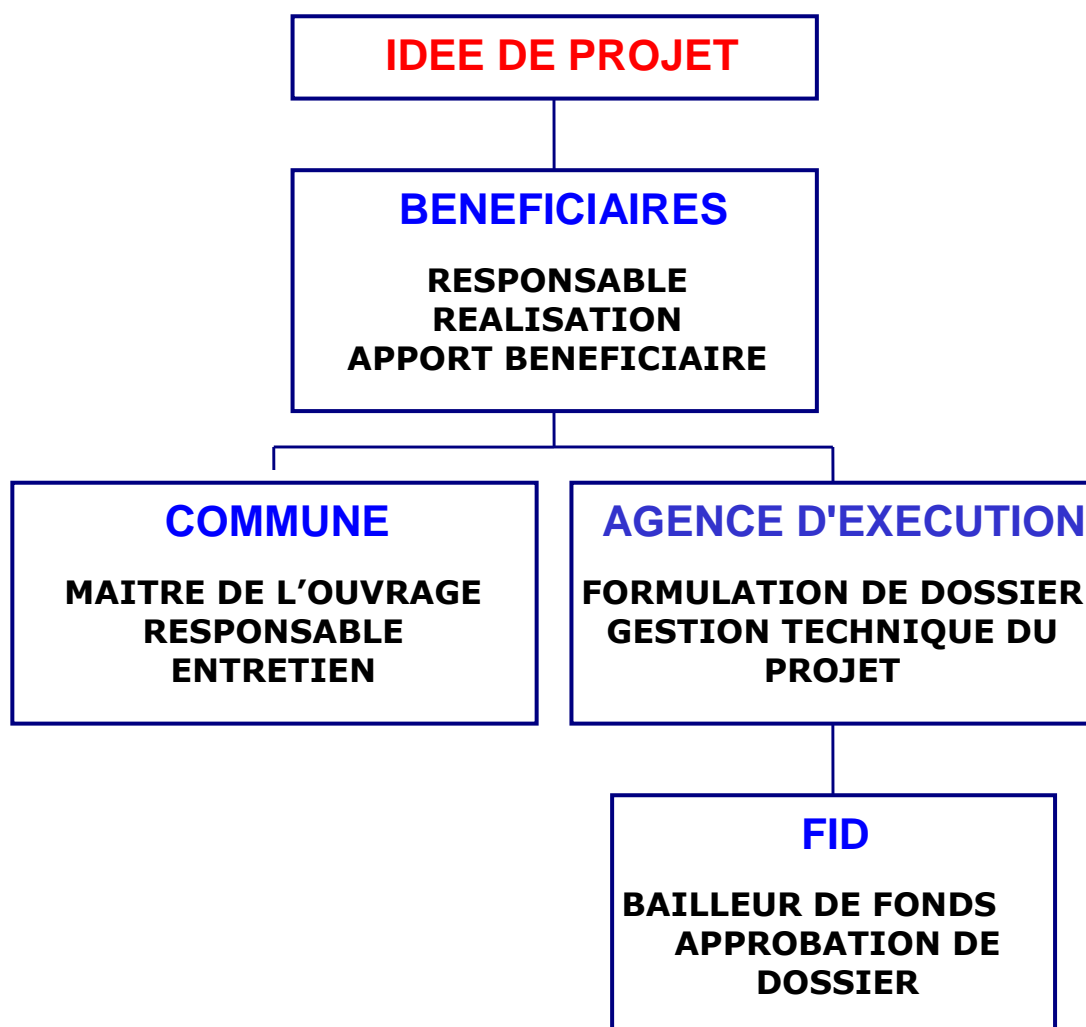
Toutefois, qu'il soit entendu que le projet FID participe dans nombreux secteurs surtout du développement rural. Son rôle consiste à accroître les revenus des paysans, améliorer la productivité et la compétitivité de l'économie rurale par le financement des infrastructures de production. A ce titre, si on veut que le projet ait un effet sur le développement rural, le FID intervient en finançant les communes à l'instauration et réhabilitations des autres infrastructures sociales : réhabilitation des infrastructures rurales, développement du marché, amélioration de l'éducation, renforcement de l'agro-industrielle, l'accès à des facteurs de production, tout en veillant à la formation et au renforcement des capacités des paysans.

Quelque soit les voies pour sortir de la pauvreté. Il n'existe toujours pas de formules simples pour réduire la pauvreté surtout dans les milieux ruraux. La solution ne consiste pas à trouver la voie précise à suivre qui varie clairement dans le temps, dans l'espace et même chez les individus dans un même lieu et au même moment.

Alors, d'après notre analyse, la politique d'intervention du FID avec ces différentes infrastructures qui réduit l'enclavement des zones et qui améliore les conditions sociales de la population est un moyen intéressant de battre contre la pauvreté régionale surtout au milieu rural.

ANNEXES

ANNEXE I : PROCESSUS DE REALISATION DU PROJET



Source : FID Direction Inter-Régionale Fianarantsoa, Avril 2009

ANNEXE II : PROCEDURES DE SELECTION, DE SOUMISSION ET D'APPROBATION DES PROJETS COMMUNAUTAIRES

En tant qu'agence d'exécution du PDC, le FID est un organisme de financement, mais il a également un rôle d'appui technique aux associations de bénéficiaires et communes.

Les phases et procédures à suivre ainsi que le rôle des différents acteurs depuis la sélection des communes jusqu'à l'approbation des projets communautaires sont résumés dans le tableau ci-après (qui fait aussi référence aux chapitres du manuel traitant plus en détail certaines phases)

PHASES	ACTIONS	ACTEURS
Choix des communes	Les communes éligibles sont toutes celles qui ont respecté leurs engagements antérieurs pour le fonctionnement et l'entretien des projets existants financés par le FID, à l'exception des chefs-lieux de Province et des Communes éligibles au financement de l'AGETIPA. Les ressources disponibles sont allouées à l'intérieur de chaque Province aux investissements des communes selon leur degré d'enclavement, et en tenant compte d'autres indicateurs de pauvreté (taux de scolarisation, et fréquentation des Centres de Santé). A la phase de démarrage du PDC, la priorité est aussi donnée aux Communes ayant déjà un Plan Communal de Développement (PCD) satisfaisant. Cette approche permet de cibler en priorité les Communes les plus pauvres, tout en donnant au PDC la flexibilité de pouvoir financer des activités dans toutes les Communes rurales.	Les Directions Régionales du FID, en collaboration avec les différentes sources de données statistiques, et avec l'aide de partenaires relais pour les enquêtes sur le terrain qui s'avèrent nécessaires.
Participation communautaire – préparation d'un plan communal de développement (PCD)	Pour les communes sélectionnées ne disposant pas d'un PCD, approche participative pour la préparation d'un plan communal de développement (PCD). Le PCD identifie les projets communautaires considérés comme prioritaires par les communautés, qui pourront faire l'objet de demandes de financement PDC auprès du FID.	Les Communes et Communautés. Les Directions Régionales du FID, avec l'aide de partenaires relais et de spécialistes en ERP.
Création des associations de bénéficiaires	Pour qu'un projet communautaire prioritaire puisse être soumis au FID, une association de bénéficiaires doit être créée (avec statuts, règlements intérieurs, etc.) et doit commencer à fonctionner avec l'élection d'un bureau et l'adoption d'un programme de travail; une cellule de projet doit également être constituée.	Les Communautés. Les Directions Régionales du FID, avec l'aide de partenaires relais.
Préparation des projets communautaires	-Préparation des requêtes de financement auprès du FID, et préparation des projets communautaires – élaboration des MPP. -Début de la formation des membres des cellules de projet des associations de bénéficiaires.	Cellules de projet (CP) des associations de bénéficiaires, avec l'aide éventuelle de consultants. DR du FID, et partenaires relais pour appuyer et former les CP.

Evaluation des projets communautaires	<ul style="list-style-type: none"> - Analyse des requêtes et vérification sur le terrain de la faisabilité technique, financière, environnementale et socio-économique. -Evaluation environnementale, -Soumission pour avis au Comité Consultatif Régional (CCR) du FID. "Avis de projet" d'un point de vu environnemental. 	<ul style="list-style-type: none"> - Les Directions Régionales du FID, avec l'aide des ministères techniques concernés et de l'Office National de l'Environnement (ONE) ou délégué désigné par lui. - Examen par le CCR.
Approbation des projets communautaires	Approbation des projets communautaires à financer par le PDC:	Instances appropriées du FID
	(i). Projets pour lesquels le financement PDC est inférieur ou égal à 10.000 USD éq. (ou inférieur ou égal à 20.000 USD éq. pour des routes rurales)	Directeur inter-Régional du FID
	(ii) Projets pour lesquels le financement PDC est supérieur à 10.000 USD éq. Mais inférieur ou égal à 45.000 USD éq. (ou compris entre 20.000 et 90.000 USD éq. pour des routes rurales).	Direction Générale du FID
	(iii) Projets pour lesquels le financement PDC est supérieur à 45.000 USD éq. Mais inférieur ou égal à 50.000 USD éq. (ou compris entre 90.000 et 100.000 USD éq. pour des routes rurales).	Conseil d'Administration (CA) du FID
	<u>Note</u> : Dans les cas exceptionnels où le FID souhaiterait approuver un projet nécessitant un financement PDC supérieur à 50.000 USD éq. (ou supérieur à 100.000 USD éq. pour des routes rurales), le FID doit demander l'avis de non objection de la Banque Mondiale.	

Source : Manuel de procédure PC, FID Direction Inter-Régionale Fianarantsoa, Avril 2009

ANNEXE III : LES DIFFERENTES ACTIVITES DANS LE VOLET FORMATION

	Types d'Activités	Sous - Activités	Indicateurs de performance	Hypothèses
1	Formation des responsables Communaux (Maires, bureau exécutif, conseil communal)	<ul style="list-style-type: none"> - Identification et organisation de la conception des modules - Organisation des sessions de formation - Suivi des applications de la formation reçue 	Le fonctionnement des Maires suit les pratiques de la bonne gouvernance (transparence, équité, participation, responsabilité, adhésion)	La décentralisation est effectuée : administrative, financière, politique
2	Formation des structures locales de développement : 1-Comité de Développement Communal (CDC) 2-Cellule de projet 3-Cellule de programme	<ul style="list-style-type: none"> - Identification et organisation de la conception des modules - Organisation des sessions de formation - Suivi des applications de la formation reçue 	<ul style="list-style-type: none"> - Gestion conforme aux procédures des projets communautaires et des projets des FDC - Un comité SEP est opérationnel dans chaque communauté 	<ul style="list-style-type: none"> - Un suivi rapproché est effectué pour l'itération des formations dispensées - L'installation des comités SEP et leurs suivis ont été effectués dans les règles
3	Formation du personnel cadre du FID : 1- Responsable de formation 2-Responsable IEC 3-Responsable Socio-organisation (chargé de projet) 4- Responsable Suivi – évaluation (RSE)	<ul style="list-style-type: none"> - Identification et organisation de la conception des modules - Organisation des sessions de formation 	Capacité du personnel cadre à faire face aux divers aspects des problèmes sous-jacents à ses activités	<ul style="list-style-type: none"> - Les formateurs sont compétents - Les formations sont orientées vers les applications pratiques

Source : Manuel de procédure RC, FID Direction Inter-Régionale Fianarantsoa, Avril 2009

ANNEXE IV : Répartition des sous- projets dans les lieux d'Interventions

A- Projets communautaires

NATURE	INTITULE	COMMUNE	DISTRICT
AEP	AEP ANKARINARIVO MANIRISOA LOT 01	ANKARINARIVO MANIRISOA	ISAVOLA
	AEP ANKARINARIVO MANIRISOA LOT 02	ANKARINARIVO MANIRISOA	ISAVOLA
	AEP MAHASOABE	MAHASOABE	ISAVOLA
	AEP TALATA AMPANO LOT01	TALATA AMPANO	ISAVOLA
	AEP TALATA AMPANO LOT02	TALATA AMPANO	ISAVOLA
	AEP ANDRANOMIDITRA	ANDRANOMIDITRA	ISAVOLA
	AEP ANKARINARIVO	ANKARINARIVO MANIRISOA	ISAVOLA
CSB	CSB II AMBATOSOA	AMBATOSOA	AMBOHIMAHASOA
	CSB AMBALAKINDRESY	AMBALAKINDRESY	AMBOHIMAHASOA
	CSB IARITSENA	IARINTSENA	AMBALAVAO
	CSB ANKARINARIVO AMBALAVAO	AMBOHIMANDROSO	AMBALAVAO
	CSB AMBALASOA	SAHATONA	AMBOHIMAHASOA
	CSB II FANJAKANA	FANJAKANA	ISAVOLA
ECOLE	CEG IKALAMAVONY	IKALAMAVONY	IKALAMAVONY
	EPP ANTANJONA	ANDRAINJATO CENTRE	ISAVOLA
	EPP CENTRE IKALAMAVONY	IKALAMAVONY	IKALAMAVONY
	ECOLE FJKM AMBALAMANENJANA	MAHADITRA	ISAVOLA
	ECOLE FJKM ANDROMIVATO	ANDRANOVORIVATO	ISAVOLA
	ECOLE FJKM TSARAFARA SAHAMAINA	AMBALAVAO	AMBALAVAO
	ECOLE FJKM TSARAMANDROSO	AMBALAVAO	AMBALAVAO
	EPP ALAROBIA SOALAZAINA	AMBALAKELY	ISAVOLA
	EPP AMBALAMANENJANA	VINANITELO	ISAVOLA
	EPP AMBALAMIRARISOA	NASANDRATRONY	ISAVOLA
	EPP AMBALAMITSINJONY	MAHASOABE	ISAVOLA
	EPP AMBALAVAO MANEVA	MANEVA	ISAVOLA
	EPP AMPALAHONDAMBO	FANDRANDAVA	ISAVOLA
	EPP ANDREAMITSIDIKA	ANDOHARANOMAITSO	ISAVOLA
	EPP ANDREANA ANDAOBATOB	IALAMARINA	ISAVOLA
	EPP ANKARAMALAZA	MAHATSINJONY	ISAVOLA
	EPP ANORAMITSIDIKA	ANDRANOVORIVATO	ISAVOLA
	EPP BEDIA	SAHAMBAY	ISAVOLA
	EPP BEVOANJO	AMBALAMAHASOA	ISAVOLA
	EPP IARINARIVO	SOATANANA	ISAVOLA
	EPP ISETA	FANDRANDAVA	ISAVOLA
	EPP ISORANA	ISORANA	ISAVOLA
	EPP LAMOSINA VOHIMARINA	VOHIMARINA LAMOSINA	ISAVOLA
	EPP MANANDA	IALAMARINA	ISAVOLA
	EPP MANAOTSARA	TAINDAMBO	ISAVOLA
	EPP MANDAGNONA	ISORANA	ISAVOLA
	EPP MAROVORY	TALATA AMPANO	ISAVOLA

ECOLE	EPP RANOMAINISO	ANDOHARANOMAITSO	ISAVOLA
	EPP TAMBOHOBE VOHITSISAKY	ISORANA	ISAVOLA
	EPP TANANTSOA ISORANA ISAVOLA	ISORANA	ISAVOLA
	EPP VATAMBE ISORANA ISAVOLA	ISORANA	ISAVOLA
	LYCEE RAINISOALAMBO	SOATANANA	ISAVOLA
	EPP ANDREAMIZAHA	IAVONOMBY VOHIBOLA	ISAVOLA
	EPP SANGASANGA	ALAKAMISY ITENINA	ISAVOLA
	EPP SENDRINALINA	IVOAMBA	ISAVOLA
	CEG MANEVA	MANEVA	ISAVOLA
	CEG IVOAMBA	IVOAMBA	ISAVOLA
	CEG MIARINARIVO	MIARINARIVO	AMBALAVAO
	CEG SENDRISOA	SENDRISOA	AMBALAVAO
	ECOLE CATHOLIQUE AMBALAVAO	AMBALAVAO	AMBALAVAO
	ECOLE FJKM AMBALAVAO	AMBALAVAO	AMBALAVAO
	EPP SAHASOA	ISORANA	ISAVOLA
	EPP TSARAMANDROSO ANARA	NASANDRATRONY	ISAVOLA
	CEG SAHAMENA ANDRAINJATO	ANDRAINJATO CENTRE	ISAVOLA
	EPP AMBINANIMBOLO	AMBOHIMANDROSO	AMBALAVAO
	EPP ANKERANA LAVARANO	ANKERANA	AMBOHIMAHASOA
	EPC TSARAFODIFOTOTRA	MORAFENO	AMBOHIMAHASOA
	CEG ANDOHARANOMAITSO	ANDOHARANOMAITSO	ISAVOLA
	CEG ALAKAMISY ITENINA	ALAKAMISY ITENINA	ISAVOLA
	CEG ANJOMA AMBALAVAO	ANJOMA AMBALAVAO	AMBALAVAO
	CEG KALALAO	KALALAO	AMBOHIMAHASOA
	EPP MANOLOTRONY	AMBOHIMAHAMASINA	AMBALAVAO
	EPP ANJAMANA	AMBOHIMAHAMASINA	AMBALAVAO
	EPP SAHAMBAVY GARE	SAHAMBAVY	ISAVOLA
	CEG VOHITSAOKA	VOHITSAOKA	AMBALAVAO
	EPP MANDA	CAMP ROBIN	AMBOHIMAHASOA
	EPP FIADANANA II	FIADANANA	AMBOHIMAHASOA
	EPP ANKERANA	ANKERANA	AMBOHIMAHASOA
	EPP MORAFENO	MORAFENO	AMBOHIMAHASOA
	EPP MAROPARASY	AMBALAVAO	AMBALAVAO
	EPP MAHALAY	ANDOHARANOMAITSO	ISAVOLA
	EPP AMBOLOMISAOTRA	ANDOHARANOMAITSO	ISAVOLA
	EPP ANTONAMARINA	ANDOHARANOMAITSO	ISAVOLA
	EPP ANDALOTSOLA	CAMP ROBIN	AMBOHIMAHASOA
	CEG MANANDROY	MANANDROY	AMBOHIMAHASOA
	EPP SOAMANANDRARINY	MAHASOABE	ISAVOLA
	ECOLE ANDRANOMIDITRA	ANDRANOMIDITRA	ISAVOLA
	EPP FANJAKANA	FANJAKANA	ISAVOLA
	EPP ANDRERE	FIADANANA	AMBOHIMAHASOA
	EPP ANDALONA	CAMP ROBIN	AMBOHIMAHASOA
	EPP AMBALALEHIBE	ANDRANOVORIVATO	ISAVOLA
	EPP MIANDRIVAO	ALAKAMISY ITENINA	ISAVOLA
	EPP SAMBIHOVA	VOHITRAFENO	ISAVOLA
	EPP ANDRAIDODO	VINANITELO	ISAVOLA
	EPP TSIFO	VOHIMARINA	ISAVOLA
	EPP TANJONARIVO	FIADANANA	AMBOHIMAHASOA
	EPP TAMBOHOANIVO	ANJOMA ITSARA	ISAVOLA
	EPP AMBALAMANANENJANA	VINANITELO	ISAVOLA

ECOLE	EPP ANKINDRY	VINANITELO	ISAVOLA
	EPP VOHITSOA	MAHASOABE	ISAVOLA
	EPP AMBALAHAMBANA	VOHITRAFENO	ISAVOLA
	EPP TSARARANO	AMBALAVAO	AMBALAVAO
	EPP SOANONENANA	VOHIMARINA	ISAVOLA
	EPP AMBALAMIRARY	VOHIMARINA	ISAVOLA
	EPP BEANANA SAHAFATRA	SENDRISSA	AMBALAVAO
	EPP SOAMINDRIZAFY	FANJAKANA	ISAVOLA
	EPP MAROSALAZANA	ALAKAMISY ITENINA	ISAVOLA
	EPP AMBALATSILALOVANA	ANDRANOVORIVATO	ISAVOLA
	EPP IIVINGA	SOATANANA	ISAVOLA
	CEG ANDRAKAHAJA	MAHASOABE	ISAVOLA
	EPP ALAROBIA	MAHASOABE	ISAVOLA
	EPP NANDRAINA	VINANITELO	ISAVOLA
	EPP ITOHY	ANDOHARANOMAITSO	ISAVOLA
	EPP ANAVA	VINANITELO	ISAVOLA
	EPC IROVO	VINANITELO	ISAVOLA
	EPP ANKATO	TALATA AMPANO	ISAVOLA
	EPP TANAMBAO V	VINANITELO	ISAVOLA
	ECOLE PRIVEE CATHOLIQUE	AMBONDRONA	ISAVOLA
	EPP ANDOHANIMAROILO	FENOARIVO	AMBALAVAO
	EPP AMBALAMARINA	FENOARIVO	AMBALAVAO
	EPP SAMILAHY	SOATANANA	ISAVOLA
	EPP CAMP ROBIN	CAMP ROBIN	AMBOHIMAHASOA
INFRA ADMIN	BUREAU CISCO	IKALAMAVONY	IKALAMAVONY
	BUREAU LOGT EAU ET FORET	IKALAMAVONY	IKALAMAVONY
	BUREAU COMMUNE VOHIMARINA	VOHIMARINA	ISAVOLA
	BUREAU CHEF ZAP ANDO/ TSO	ANDOHARANOMAITSO	ISAVOLA
	BATIMENT (croix rouge)	SAHAMBAVY	ISAVOLA
LOGT_ECOLE	EPP BEANANA SAHAFATRA	SENDRISSA	AMBALAVAO
	EPP MAROPARASY AMBALAVAO	AMBALAVAO	AMBALAVAO
	EPP TSARANORO	AMBALAVAO	AMBALAVAO
MARCHE	MARCHE AMBALAKINDRESY	AMBALAKINDRESY	AMBOHIMAHASOA
	MARCHE MANAMISOA	MANAMISOA	AMBALAVAO
	MARCHE AMBALAVAO	AMBALAVAO	AMBALAVAO
	MARCHE CAMP ROBIN	CAMP ROBIN	AMBOHIMAHASOA
	MARCHE SAHAVE	SAHAVE	AMBOHIMAHASOA
	MARCHE ANKIDONA	FIANARANTSOA I	FIANARANTSOA I
	MARCHE TANAMARINA IKALAMAVONY	SAKAY	IKALAMAVONY
	MARCHE MAHAZOARIVO	MAHAZOARIVO	ISAVOLA
	MARCHE FANJAKANA	FANJAKANA	ISAVOLA
	MARCHE ALAKAMISY AMBOHIMAHA	ALAKAMISY AMBOHIMAHA	ISAVOLA
	MARCHE ISORANA	ISORANA	ISAVOLA
	MARCHE A/VATO	ANDRANOVORIVATO	ISAVOLA
	HANGAR MARCHE SAHAMBAVY	SAHAMBAVY	ISAVOLA
MOBILIER_ECOLE	EPP MAHALAY	ANDRANOVORIVATO	ISAVOLA
	EPP ITOHY	ANDRANOVORIVATO	ISAVOLA
	EPP AMBALATSILALOVANA	ANDRANOVORIVATO	ISAVOLA
	EPP ANTAKO	TALATA AMPANO	ISAVOLA
	EPP ANDRERE	FIADANANA	AMBOHIMAHASOA
	EPP ANDALONA	CAMP ROBIN	AMBOHIMAHASOA

MOBILIER_ECOLE	EPP FIADANANA	FIADANANA	AMBOHIMAHASOA
	EPP ANKERANA	ANKERANA	AMBOHIMAHASOA
	EPP MORAFENO	MORAFENO	AMBOHIMAHASOA
	EPP NANDRAINANA	VINANITELO	ISAVOLA
	EPP AMBALAHAMBANA	VOHITRAFENO	ISAVOLA
	EPP AMBALAMIRARY	VOHIMARINA	ISAVOLA
	EPP SOANONENANA	VOHIMARINA	ISAVOLA
	EPP AMBALAVAOMANEVA	MANEVA	ISAVOLA
	EPP AMBALAMITSINJONY	MAHASOABE	ISAVOLA
	EPP SANGASANGA NORD	ALAKAMISY ITENINA	ISAVOLA
	EPP MANAOTSARA	TAINDAMBO	ISAVOLA
	EPP BEDIA	SAHAMBASY	ISAVOLA
	EPP MANANDA	IALAMARINA	ISAVOLA
	EPP VATAMBE	ISORANA	ISAVOLA
	EPP TAMBOHIBE VOHITSISAKY	ISORANA	ISAVOLA
	EPP ANDREAMIZAHA	IAVONOMBY VOHIBOLA	ISAVOLA
	EPP ISORANA	ISORANA	ISAVOLA
	EPP MANDAGNONA	ISORANA	ISAVOLA
	EPP TANANTSOA	ISORANA	ISAVOLA
	EPP ALAROBIA SOALAZAINA	AMBALAKELY	ISAVOLA
	EPP SENDRINALINA	IVOAMBA	ISAVOLA
	EPP BEVOANJO	AMBALAMAHASOA	ISAVOLA
	EPP ANDREAMITSIOKA	ANDOHARANOMAITSO	ISAVOLA
	EPP RANOMAITSO	ANDOHARANOMAITSO	ISAVOLA
	EPP ANORAMISTIPIKA ANDRANOVORIVATO	ANDRANOVORIVATO	ISAVOLA
	EPP AMPALAHONDAMBO	FANDRANDAVA	ISAVOLA
	EPP ANDREANA ANDAOBATOB	AMBALAKELY	ISAVOLA
	EPP ISETA	FANDRANDAVA	ISAVOLA
	EPP ANKARAMALAZA	MAHATSINJONY	ISAVOLA
	EPP AMBALAMIRARISOA	NASANDRATRONY	ISAVOLA
	EPP IARINARIVO	SOATANANA	ISAVOLA
	EPP MAROVORY	TALATA AMPANO	ISAVOLA
	EPP AMBALAMANENJANA	VINANITELO	ISAVOLA
	EPP LAMOSINA VOHIMARINA	VOHIMARINA LAMOSINA	ISAVOLA
	EPP MAROSALAZANA	ALAKAMISY ITENINA	ISAVOLA
	EPP MIANDRIVAO	ALAKAMISY ITENINA	ISAVOLA
	EPP MAROPARASY	AMBALAVAO	AMBALAVAO
	EPP TSARARANO	AMBALAVAO	AMBALAVAO
	EPC AMBONDRONA	AMBONDRONA	ISAVOLA
	EPP AMBOLOMISAOTRA	ANDOHARANOMAITSO	ISAVOLA
	EPP ANTONAMARINA	ANDOHARANOMAITSO	ISAVOLA
	ECOLE ANDRANOMIDITRA	ANDRANOMIDITRA	ISAVOLA
	EPP AMBALALEHIBE	ANDRANOVORIVATO	ISAVOLA
	EPP TAMBOHOANIVO	ANJOMA ITSARA	ISAVOLA
	EPP ANDALOTSOLA	CAMP ROBIN	AMBOHIMAHASOA
	EPP FANJAKANA	FANJAKANA	ISAVOLA
	EPP SOAMIANDRIZAFY	FANJAKANA	ISAVOLA
	EPP TANJONARIVO	FIADANANA	AMBOHIMAHASOA
	CEG ANDRAKAJAH	MAHASOABE	ISAVOLA
	EPP ALAROBIA	MAHASOABE	ISAVOLA

MOBILIER_ECOLE	EPP SOAMANANDRARINY	MAHASOABE	ISAVOLA
	EPP VOHITSOA	MAHASOABE	ISAVOLA
	CEG MANANDROY	MANANDROY	AMBOHIMAHASOA
	EPP BEANANA SAHAFATRA	SENDRISOA	AMBALAVAO
	EPP IVINGA	SOATANANA	ISAVOLA
	EPC IROVO	VINANITELO	ISAVOLA
	EPP ANAVA	VINANITELO	ISAVOLA
	EPP AMBALAMANANENJANA	VINANITELO	ISAVOLA
	EPP ANDRAIDODO	VINANITELO	ISAVOLA
	EPP ANKINDRY	VINANITELO	ISAVOLA
	EPP TANAMBAO	VINANITELO	ISAVOLA
	EPP TSIFO	VOHIMARINA	ISAVOLA
	EPP SAMBIHOVA	VOHITRAFENO	ISAVOLA
OUVRAGES	BAC ET RADIERS AMBATOMAINTY LOT 01	AMBATOMAINTY	IKALAMAVONY
	BAC ET RADIERS AMBATOMAINTY LOT 02	AMBATOMAINTY	IKALAMAVONY
	RADIER et BAC AMBATOMAINTY	AMBATOMAINTY	IKALAMAVONY
PISTE	PISTE ANKARINARIVO LOT 01	ANKARINARIVO MANIRISOA	ISAVOLA
	PISTE ANKARINARIVO LOT 02	ANKARINARIVO MANIRISOA	ISAVOLA
	PISTE IALAMARINA AMPITAMBE SAHAMBAY LOT 01	ALATSINAINY IALAMARINA	ISAVOLA
	PISTE IALAMARINA AMPITAMBE SAHAMBAY LOT 02	ALATSINAINY IALAMARINA	ISAVOLA
	PISTE VOHIMARINA-LAMOSINA Lot 1	VOHIMARINA LAMOSINA	ISAVOLA
	PISTE VOHITSAOKA - MORARANO LOT 1	VOHITSAOKA	AMBALAVAO
	PISTE VOHITSAOKA - MORARANO LOT 2	VOHITSAOKA	AMBALAVAO
	PISTE VOHITSAOKA - MORARANO LOT 3	VOHITSAOKA	AMBALAVAO
	PISTE ITSANGANANA I-II	ALAKAMISY AMBOHIMAHA	ISAVOLA
	PISTE SOAFIERENANA-FENOARIVO Lot 01	MANAMISOA	AMBALAVAO
	PISTE SOAFIERENANA-FENOARIVO Lot 02	MANAMISOA	AMBALAVAO
	PISTE TAMIA-VOLAMENA LOT 01	IARINTSENA	AMBALAVAO
	PISTE TAMIA-VOLAMENA LOT 02	IARINTSENA	AMBALAVAO
	PISTE ANDOHARANOMAINTSO - MAHAZOARIVO	MAHAZOARIVO	ISAVOLA
	Piste Ambalavao Forêt MAHAZOARIVO	AMBALAMIDERA	ISAVOLA
PONTS	PONT À SENDRISOA	ANDRAINJATO CENTRE	ISAVOLA
	PONT ANTANIDITRA/AMBATOHARAINILA	VOHIPOSA	AMBOHIMAHASOA
	PONT MANOTA AMBOHIPIERENANA	VOHIPOSA	AMBOHIMAHASOA
	PONT NAMOLY MAHAVELO	SENDRISOA	AMBALAVAO
	PONT vers BETORABATO	AMBALAVAO	AMBALAVAO
	Réhabilitation de deux ponts VOHITSAOKA et MORARANO	VOHITSAOKA	AMBALAVAO
	Réhabilitation d'un pont VOHIMARINA LAMOSINA	VOHIMARINA LAMOSINA	ISAVOLA

PONTS	PONT IAVINOMBY	IAVINOMBY VOHIBOLA	ISAVOLA
	PONT ANDAOBATO LOT 1	ANDROY	ISAVOLA
	PONT ANDAOBATO LOT 2	ANDROY	ISAVOLA

Source : Individuel, Avril 2009

B- Financement direct des communes

ECOLE	CEG BESO	BESO	AMBALAVAO
	EPP AMBALAMARINA IV	BESO	AMBALAVAO
	EPP ANKAZOFADY	AMBOHIMANDROSO	AMBALAVAO
	EPP ANDASY ANJANOMANANA	MAHADITRA	ISAVOLA
	EPP ASABOTSY MORALINA	MAHADITRA	ISAVOLA
	CEG MANGIDY	MANGIDY	IKALAMAVONY
	EPP ANTANDROKOSY	AMBALAKELY	ISAVOLA
INFRA ADMIN	CENTRE VETERINAIRE	BEFETA	AMBOHIMAHASOA
MARCHE	MARCHE BEFETA	BEFETA	AMBOHIMAHASOA
MOBILIER_ECOLE	MOBILIER ECOLE DES SŒURS	MAHADITRA	ISAVOLA
MPI	MPI AMBODIFITSAHANA	BEFETA	AMBOHIMAHASOA
	MPI ANDRANOVOVY	BEFETA	AMBOHIMAHASOA
	MPI TSIMALONJAFY	BEFETA	AMBOHIMAHASOA
	MPI ANDRIAMALAMA	BEFETA	AMBOHIMAHASOA
	MPI AMPANIDY	MAHADITRA	ISAVOLA
OUVRAGES	PASSERELLE AMBALAMARINA	MANGIDY	IKALAMAVONY
PISTE	Piste AMBOHIMAHAMASINA - LOMAKA	AMBOHIMAHAMASINA	AMBALAVAO
	PISTE MAHADITRA AMBALAVAO LOT 1	MAHADITRA	ISAVOLA
	PISTE MAHADITRA AMBALAVAO LOT 2	MAHADITRA	ISAVOLA
	PISTE MANGIDY-IVOZONA	MANGIDY	IKALAMAVONY
	REHABILITATION RIP 42- MANGIDY	MANGIDY	IKALAMAVONY
	PISTE MANDROVIA	MANGIDY	IKALAMAVONY
PONTS	PONT AMBINA	BEFETA	AMBOHIMAHASOA
	PONT AMBALATIRAY	BEFETA	AMBOHIMAHASOA
	PONT ISAHY TANGIMASO	BEFETA	AMBOHIMAHASOA

Source : Individuel, Avril 2009

LISTE DES TABLEAUX

Tableau n° I : Nombre de commune par district	10
Tableau n° II : Répartition de la population urbaine et population rurale	11
Tableau n° III : Evolution de la population	12
Tableau n° IV : Proportion des communes et de la population travaillant dans le secteur	16
Tableau n° V: Effectif des entreprises artisanales dans la Haute Matsiatra	18
Tableau n° VI: Effectif des entreprises industrielles par district en %	18
Tableau n° VII : Potentialités et problèmes majeurs (Isandra, Vohibato, Lalangina)	20
Tableau n° VIII : Potentialités et problèmes majeurs (Ambalavao).....	21
Tableau n° IX : Potentialités et problèmes majeurs (Ambohimahasoa).....	21
Tableau n° X : Potentialités et problèmes majeurs (Ikalamavony)	22
Tableau n° XI : Pourcentage des communes accessible toute l'année à partir du chef lieu de district.....	25
Tableau n° XII : Les indicateurs faisant ressortir l'efficacité du système éducatif dans la région. Année 2007/2008.....	66
Tableau n° XIII: Proportion de la population desservie en eau potable en 2007	74
Tableau n° XIV : Taux de prévalence de l'insécurité alimentaire	83
Tableau n° XV: Répartition de nombres de sous- projets réalisés dans chaque district.....	87

LISTE DES CARTES, FIGURES ET SCHEMAS

1- CARTES

Carte n°1 : Localisation des districts et des communes de la région.....	10
Carte n°2 : Représentation des zones à polarité économique consolidée.....	14
Carte n°3 : Représentation des zones à polarité économique renforcée.....	15
Carte n°4 : Représentation des zones à polarités urbaines, péri-urbaines et sub- urbaines	16

2- FIGURE

Figure n°1: Répartition des investissements.....	19
--	----

3- SCHEMAS

Schémas n°1: CADRE CONTRACTUEL DU FID	31
---	----

TABLE DES MATIERES

REMERCIEMENTS

LISTE DES ABREVIATIONS, DES SIGLES ET ACRONYMES

INTRODUCTION 5

PREMIERE PARTIE : LA REGION HAUTE MATSIATRA ET LA POLITIQUE D'INTERVENTION DU FID..... 7

CHAPITRE PREMIER : LA ZONE D'ETUDE ET SA SITUATION SOCIO-ECONOMIQUE 9

Section 1-LA PRESENTATION DE LA REGION HAUTE MATSIATRA.....9

§1-Localisation géographique9

§2-Delimitation administrative9

Section II- LA SITUATION SOCIO-ECONOMIQUES DE LA REGION 11

§1-Situation démographique de la Région 11

A. La répartition géographique de la population..... 11

B. La densité de la population..... 12

C. La croissance démographique 12

§2-Situation économique de la Région..... 13

A. Présentation des zones économiques..... 13

B. Les activités économiques de la Région..... 16

1. L'agriculture 17

2. L'artisanat..... 17

3. L'industrie 18

CHAPITRE II : LES POTENTIALITES ET LA PROBLEMATIQUE DU DEVELOPPEMENT DE LA REGION..... 20

Section I- LES POTENTIALITES ET LES CONTRAINTES ECONOMIQUES DE LA REGION 20

§1-Analyse et spatialisation des potentialités et des contraintes..... 20

A. Districts d'Isandra, Vohibato, Lalangina..... 20

B. District d'Ambalavao 21

C. District d'Ambohimahasoia 21

D. District d'Ikalamavony..... 22

§2- Synthèse des potentialités et des contraintes 22

A. Les potentialités 22

B. Les problèmes et les contraintes..... 23

1- Les problèmes majeurs de la Région 23

2- Les contraintes..... 24

Section II : MISE EN EVIDENCE DE LA PROBLEMATIQUE DE LA PAUVRETE LOCALE 26

§1-Les activités..... 26

§2-L'insuffisance des infrastructures 26

A. Infrastructures hydrauliques 26

B. Les infrastructures routières	27
§3- L'accès aux marchés	27
§4- L'insécurité foncière	27
§5- La fluctuation du prix des produits.....	27
§6- La source de financement.....	28
§7- Faiblesse de la demande effective	28
§8- l'insuffisance des connaissances	29
CHAPITRE III : LA POLITIQUE D'INTERVENTION DU FID ET SES PROGRAMMES.....	30
Section I- LA POLITIQUE D'INTERVENTION DU FID.....	30
§1- HISTORIQUE.....	30
§2- CADRE CONTRACTUELLE (Le Statut juridique du FID)	31
§3- Les principaux objectifs du projet	32
§4- Les stratégies utilisées	33
§5- DOMAINE DE COMPETENCE ET SERVICE REALISE	34
Section II : LES PROGRAMMES FINANCES PAR LE PROJET FID	35
§1- LE PROGRAMME PDC « Le Projet de Développement Communautaire »	35
A. Les principes de base.....	35
B. L'objectif de développement du projet.....	35
C. Les composantes du PDC.....	35
1. Le renforcement des capacités (RC).....	36
1-1- L'objectif de la composante "Renforcement des Capacités"	37
1-2- Les bénéficiaires	37
1-3- Le financement du renforcement des capacités	38
1-4- L'exécution du renforcement des capacités	38
2. Le financement direct des communes (FDC)	38
2-1- Nombre de communes financées dans le financement direct des communes.....	39
2-2- Choix des communes pour la composante «Financement Direct des Communes»	39
3. Les projets communautaires (PC).....	40
3-1- Les objectifs du projet communautaire.....	40
3-2- La contribution des bénéficiaires au coût des projets communautaires	40
3-3- Types de projets communautaires financés par le PDC.....	42
3-4- Types de projets ou activités qui ne sont pas éligibles au financement du PDC	43
§2- LE PROGRAMME « Protection Sociale (PS) »	44
A. Contexte	44
B. Objectifs et description de la composante	45
C. La couverture géographique	46
D. Critères d'éligibilité des projets de protection sociale au financement du PDC.....	46
E. Types de projets PS financés par le PDC	47

PARTIE II :	
LE DEVELOPPEMENT LOCAL ET LA PLACE DU PROJET	52
CHAPITRE PREMIER : LES INDICATEURS DU DEVELOPPEMENT LOCAL	54
Section I-LE DEVELOPPEMENT LOCAL	54
§1-NOTION DE DEVELOPPEMENT LOCAL	54
A. Le développement local	55
B. Le développement communautaire	55
§2-LES PRINCIPES DU DEVELOPPEMENT LOCAL.....	56
A. Les services sociaux de base	56
B. Mise en place d’infrastructures de base à caractère économique :	57
C. Amélioration du produit et de la production et protection de l’environnement :	57
D. Services d’appuis à la professionnalisation de tous les secteurs :	57
E. Assurer le développement économique rapide	58
F. Assurer un développement durable	58
G. Instaurer la bonne gouvernance.....	58
Section II- LES INDICATEURS DETERMINANTS ET SES CARACTERISTIQUES	58
§1-Les indicateurs socio-économiques	59
A. Le catalogue des indicateurs « autour du PNB ».....	59
B. Les indicateurs du développement	59
§2-Les caractéristiques	59
A. Le rôle des indicateurs.....	59
B. Les caractéristiques des indicateurs	60
1. Le produit par tête	61
2. L’indice synthétique du développement humain (IDH).	61
3. L’indicateur de pauvreté humaine (IPH)	62
4. Un indice synthétique de bien être économique soutenable	62
CHAPITRE II : ANALYSE DE L’IMPORTANCE SOCIO-ENVIRONNEMENTALE ET ECONOMIQUE DU PROJET.....	63
Section I -L’APPORT SOCIO-ENVIRONNEMENTAL DU PROJET	63
§1-L’amélioration de la condition de vie.....	64
§2-Dans le domaine éducatif	65
A. Contexte général.....	65
B. Les effets directs	65
C. Les effets induits	67
§3-Dans le domaine sanitaire	69
A. Analyse des données	70
B. La contribution de la santé au développement	70
1. La planification familiale	71
2. La santé proprement dite.....	72
§4-La dotation en eau potable	73
§5-Le redressement des dégâts cycloniques	75

§6- La protection environnementale	75
Section II-L'APPORT ECONOMIQUE DU PROJET	76
§1-L'accès au marché.....	76
§2-Les entretiens et constructions des réseaux (pistes, ponts).....	77
§3-L'effet sur l'emploi	78
A. <i>La création d'emploi par le FID</i>	79
B. <i>Le HIMO</i>	80
§4-Le développement rural.....	81
A. <i>L'intervention contre l'insécurité alimentaire</i>	83
B. <i>Le développement rural par l'accroissement des produits agricoles</i>	84
CHAPITRE III : ANALYSE DU FONCTIONNEMENT DU PROJET ET SUGGESTIONS	86
Section I- LES AVANTAGES ET OBSTACLES A L'EFFICACITE DU PROJET	86
§1- Les avantages du projet.....	86
§2-Les problématiques du projet	90
A. <i>LES PROBLEMES DE LA GESTION DE PROJET</i>	91
B. <i>LES PROBLEMES TECHNIQUES</i>	92
Section II- SUGGESTIONS.....	92
§1-PROPOSITION D'AMELIORATION DU PROJET	92
§2- AUTRES SUGGESTIONS	93
A. Gouvernance et droits de l'Homme.....	93
B. Lutte contre la mortalité maternelle et infanto-juvénile	94
C. Education/formation.....	95
D. Développement rural et urbain, environnement et sécurité alimentaire	95
CONCLUSION	97
BIBLIOGRAPHIE	99
ANNEXES	101
LISTE DES TABLEAUX	112
LISTE DES CARTES, FIGURE ET SCHEMAS	113