

07 L'édition de la deuxième page

Pour créer un lien vers une autre page, celle-ci doit préalablement exister. Nous allons maintenant créer la deuxième page de votre site, dans laquelle, plus tard, vous devrez décrire votre projet de site dans son ensemble. Nous y reviendrons. En attendant, cette page n'a pas besoin d'être terminée.

07.01 La création de la deuxième page et l'insertion d'un lien

La création de la deuxième page

1. Cliquez sur le menu Fichier, et sur le sous-menu Nouveau (touches ⌘ N);
2. Sauvegardez le fichier nouvellement créé. Pour ce faire, cliquez sur le menu Fichier, et sur le sous-menu Enregistrer sous (touches ⌘ S). Si le dossier de votre site local n'est pas automatiquement choisi, faites-le.
3. Nommez le fichier «**descrip_projet.html**»;
4. Cliquez sur Enregistrer.

C'est le minimum à faire avec cette nouvelle page pour l'instant. Créons le lien entre vos deux pages maintenant.

L'insertion d'un lien

Pour sélectionner votre page d'accueil :

1. Cliquez sur le menu Fenêtre puis dirigez votre pointeur jusqu'en bas, où une liste des documents ouverts vous permet d'en appeler un à l'avant plan;
ou
En utilisant la fenêtre Site, double-cliquez sur le fichier désiré;
2. Une fois votre document en avant plan, saisissez le texte devant contenir votre lien à l'endroit voulu et sélectionnez-le;
ou
Sélectionnez une portion de texte (ou un mot habituellement) devant contenir le lien vers votre deuxième page;
3. Dans l'Inspecteur de propriétés (qui devrait maintenant afficher les propriétés du texte) faites dérouler la liste des éléments disponibles en cliquant sur le bouton du champ Lien.
ou

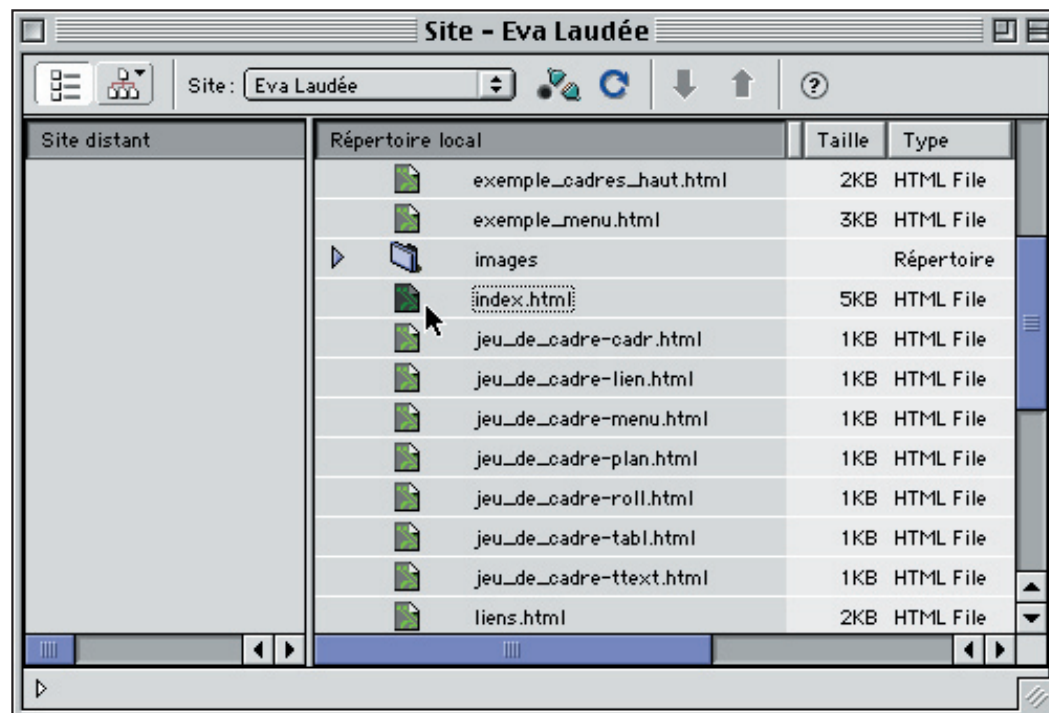
Vous pouvez aussi cliquer sur le menu Modifier et sur le sous-menu Créer le lien (touches ⌘ L), puis sélectionner le fichier désiré.

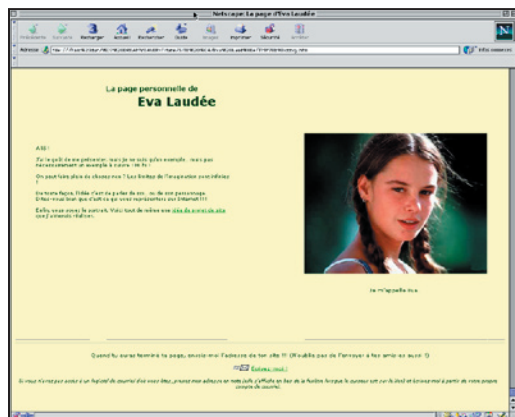
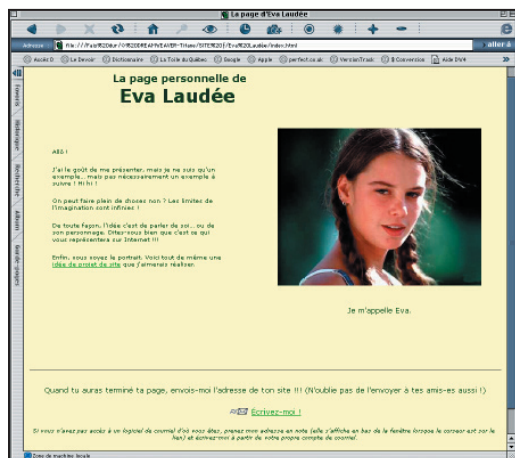
ou

Cliquez sur l'icône du dossier, dans l'Inspecteur de propriétés.

4. Voilà!

Si vous placez votre curseur dans le lien que vous venez de créer, le lien s'affichera dans le champ Lien de l'Inspecteur de propriétés.





07.02 L'aperçu dans un navigateur

Maintenant la récompense! Regardons de quoi votre page à l'air et comment elle réagit dans l'environnement d'un navigateur. Habituellement vous avez le choix entre Netscape ou Explorer. Idéalement les deux. Certains éléments HTML ne sont pas affichés de la même manière d'un navigateur à l'autre. Il est alors intéressant de faire des comparaisons. De toutes façons, vous pouvez maintenant visualiser votre page et la voir comment elle pourra être vue sur le Web.

Pour visualiser une page Web à partir d'un navigateur

1. Cliquez sur le menu Fichier puis sélectionnez Aperçu dans le navigateur. Choisissez un des navigateurs offerts.

ou

Appuyez sur la touche F12 pour le navigateur principal ou sur les touches ⌘ F12 pour le navigateur secondaire.

2. Tadaaa!

C'est de cette manière que vous pourrez voir si votre page ou votre site Web fonctionne bien, si tous les liens et les images survolées fonctionnent correctement.

Vous pouvez maintenant retravailler tous les aspects de vos deux pages. Cet exercice était une étape préliminaire au développement d'un site Web plus élaboré.

L'objectif est surtout de bien saisir les concepts de base et particulièrement de faire en sorte que vous soyez à l'aise avec la manipulation de ce logiciel. N'hésitez pas à revenir sur des concepts qui vous semblent obscurs ou à explorer plus à fond le logiciel. Vos pouvez même lire des sections de l'aide, connexes aux concepts que nous avons déjà vus, pour en approfondir un aspect qui vous intéresse.

07.03 La publication

La publication est une étape cruciale dans l'élaboration d'un site Web. C'est aussi l'opération la plus délicate. Il faut être bien préparé pour ne rien oublier... ni en mettre de trop!

Vous avez en annexe de cet abrégé, une adresse et la procédure à suivre pour s'ouvrir un compte gratuit, vous fournissant l'espace nécessaire pour y télécharger votre site Web. Lorsque que vous aurez testé votre page dans un navigateur et que vous serez certain de l'avoir terminée, ouvrez votre compte (voir en annexe).

La connexion

Une fois votre compte actif, prenez en note les informations qui vous sont données, c'est-à-dire le nom d'utilisateur, le mot de passe, le nom du site FTP ou adresse FTP, l'URL de votre site (ou adresse HTTP), etc. Suivez cette procédure pour configurer les fonctions FTP (*File Transfer Protocol*) de Dreamweaver. Dreamweaver est à la fois un créateur et un intégrateur HTML, ainsi qu'une application FTP.

*Voir la section **Gestion des sites et collaboration** > **Configuration d'un site distant** > **Association d'un serveur distant à un site local** (p.127).*

07.04 Procédure à suivre pour configurer votre site

1. À partir de la fenêtre Site, choisissez Définir les sites...
2. Choisissez votre site dans la liste et cliquez sur Modifier...
3. Dans la fenêtre Définition du site pour « Votre Site », choisissez la Catégorie Infos distantes;
4. Dans le menu Accès, cliquez sur FTP;
5. Dans le champ Hôte FTP, entrez le nom du site FTP qui vous a été attribué. Faites attention à entrer les données correctement :

Correct : **ftp.nomdesite.com**

Incorrect : **ftp ://ftp. nomdesite.com**

Incorrect : **nomdesite.com**

6. N'entrez rien dans le champ Répertoire de l'hôte. Si votre site FTP vous oblige à entrer une information, consultez l'aide pour plus de détails;

*Voir la section **Gestion des sites et collaboration** > **Configuration d'un site distant** > **Définition du répertoire hôte du site distant** (FTP seulement) (p.130).*

7. Entrez votre nom d'utilisateur dans le champ correspondant;
8. Entrez votre mot de passe. Ne cliquez pas sur Enregistrer si vous êtes sur un ordinateur publique (à l'école par exemple). Vous aurez à entrer votre mot de passe à chaque fois que Dreamweaver accèdera au site distant, cependant;
9. Laissez les autres boutons désélectionnés;
10. Choisissez maintenant la catégorie : Infos locales;

*Pour obtenir plus de détails voir la section **Planification et configuration de votre site** > **Configuration d'un nouveau site à l'aide de Dreamweaver** (p.103).*

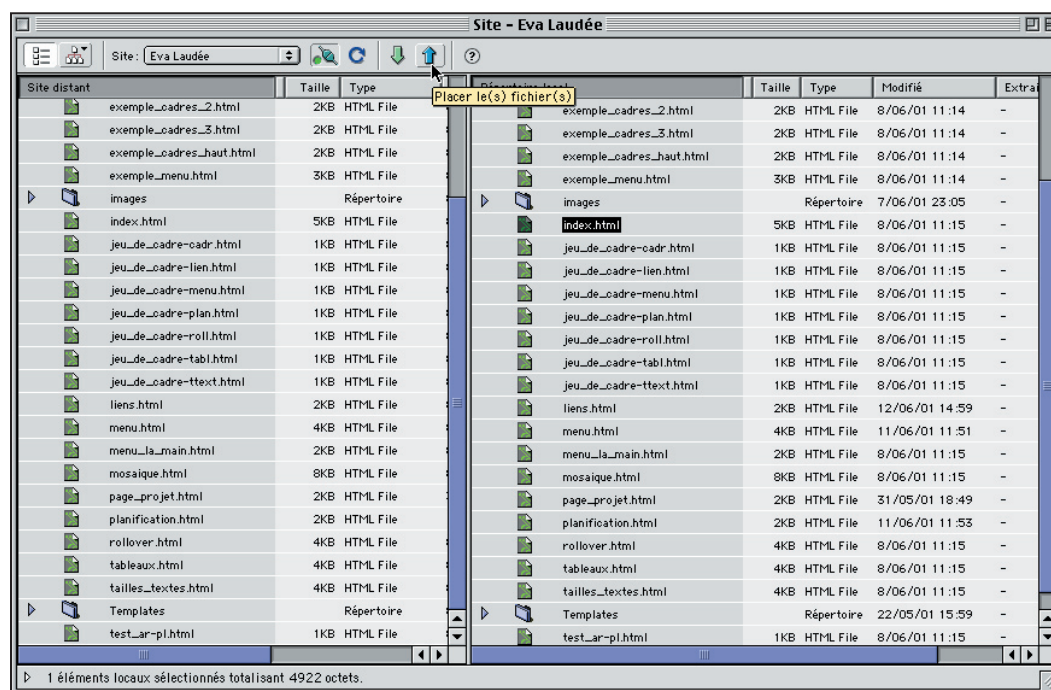
11. Entrez votre nouvelle adresse HTTP (ou URL) dans le champ correspondant;

12. Cliquez sur Activer la cache;
13. Cliquez sur OK.

Une fois les données inscrites dans votre définition de site, vous pouvez accéder au site distant, toujours par l'entremise de la fenêtre Site, en cliquant sur Connecter à un hôte distant. Entrez votre mot de passe si nécessaire.

07.05 Enregistrer les fichiers sur le site distant

Par défaut, la partie gauche de la fenêtre Site représente les fichiers contenu dans l'espace qui vous est alloué sur le site FTP (site distant). Vous n'avez qu'à déposer les pages à publier sur votre site en les sélectionnant dans la partie droite, qui affiche les fichiers de votre site local se trouvant sur le disque dur de votre ordinateur (répertoire local).



Vous pouvez aussi publier l'ensemble de votre site local en cliquant sur le bouton Placer les fichiers de la fenêtre Site, tout en ayant sélectionné l'ensemble des fichiers. Il vaut mieux pour cela enlever tout fichier inutilisé par votre site. Il faut souvent faire le ménage!

Assurez-vous également de faire en sorte que le fichier de départ (**index.html**) soit au premier niveau. Évitez pour cela de placer le dossier de votre site local comme tel. Placez

plutôt son contenu.

Voir la section *Gestion des sites et collaboration > La fenêtre Site > Utilisation des contrôles de la fenêtre Site* (p.111).

Placer un fichier

1. Dans la fenêtre Site, à partir de la section Répertoire local (partie gauche), sélectionnez le ou les fichiers que vous voulez publier;
2. Cliquez sur Placer les fichiers;
3. Une boîte de dialogue vous demandera d'inclure les fichiers dépendant du ou des fichiers que vous voulez placer. Cliquez sur Oui pour inclure tous les éléments reliés (images, etc.).

Voir la section *Gestion des sites et collaboration > Acquérir et placer des fichiers > Placement de fichiers sur un serveur distant* (p.148).

4. Si le fichier est déjà présent sur le Site distant (ou si un fichier à le même nom) il sera écrasé et remplacé par celui que vous placez. C'est de cette manière que l'on peut apporter des modifications à un fichier déjà publié.

On ne peut pas effacer des fichiers sur un site distant, on ne peut que les écraser par un fichier du même nom. C'est de cette façon que l'on modifie un site déjà placé.

Si on ne veut plus utiliser un fichier, il faut l'abandonner sur le serveur FTP en coupant les liens vers ce fichier.

08 Le projet

En tant que citoyen du cyberspace, il vous faut maintenant songer à offrir au monde votre point de vue! On trouve de tout sur Internet, alors n'hésitez pas à dire ce que vous pensez, dans la mesure des règles fondamentales du respect d'autrui et de soi-même.

Mais avant toute chose, il vous faudra bien planifier tout ça. Après avoir compris les principes de base de Dreamweaver, vous serez plus en mesure de comprendre et donc d'assimiler les prochaines étapes. Sachant comment faire une page Web (et même deux!), la planification de votre site devrait donc être plus facile à faire.

Mais en attendant, commencez par aller visiter le reste du site d'Eva Laudée, à partir de la troisième page (cliquez sur Continuer). Mais attention, dites-vous bien qu'Eva a déjà passablement d'expérience avec Dreamweaver. Pourtant, après la lecture de cet abrégé, vous devriez être en mesure de pouvoir intégrer tous les éléments de son exemple dans votre site.

08.01 Les objectifs du projet

Comme vous l'aurez remarqué, il y a déjà plusieurs éléments intéressants dans ces nouvelles pages Web. Voici la liste des ingrédients dont vous aurez besoin en plus de ceux que vous connaissez déjà :

1. **Des images survolées (réactives)** : Cette méthode exige deux images de taille identique. Lorsque le curseur passe sur la première image, la deuxième est immédiatement affichée;
2. **L'utilisation des cadres** : Les cadres permettent de gérer plusieurs pages dans une même fenêtre. Vous aurez besoin d'un menu puis d'une page de départ (la mosaïque dans le site d'Eva), accompagnant le menu;
3. **La création d'un menu** : Un menu est une page Web insérée dans un cadre ayant comme fonction de contenir tous les liens du site et de pouvoir les appeler dans d'autres cadres;
4. **Au moins 3 à 5 pages supplémentaires** : Des pages pour remplir votre site de bonnes idées.

La préparation et la méthode de travail

La règle d'or à suivre lors de la création de sites Web, c'est la planification. Il peut s'avérer très ardu de créer un site en improvisant. Les logiciels d'intégration HTML (comme Dreamweaver) ne sont pas vraiment conçus pour ça.

En fait la grande majorité du travail se fait à l'extérieur du logiciel d'intégration. D'ailleurs on dit «logiciel d'intégration» car ils intègrent et assemblent des éléments qui ont été conçus

préalablement, et c'est ce qui normalement prend le plus de temps.

Pour ce cours, nous allons aborder une méthode de travail simple. Avec le temps et l'expérience, vous vous sentirez plus à l'aise avec le logiciel et vous serez plus en mesure de préparer votre site selon votre méthode. Cela dépend de chacun. En attendant voici comment nous allons procéder.

08.02 L'élaboration du projet et de son contenu

Bon ben... maintenant ça prend une idée! Ahhhhrgh! La malédiction de la page blanche rôde aussi sur la Toile!

Si vous en n'avez pas déjà un, dites-vous qu'en général, un sujet de site Web est approprié lorsqu'on peut le diviser en sections. Vous aurez sans doute une recherche à faire pour compléter vos informations et pour trouver ou créer les images qu'il vous faut. Discutez de vos idées avec vos proches et votre professeur. Visitez des sites Web qui vous intéressent. Inspirez-vous de ce que vous voyez (et ne voyez pas!) dans le cyberspace. Le sujet qui nous convient est souvent celui que l'on connaît le mieux. Mais on peut parfois découvrir une tonne d'informations en abordant un sujet que l'on connaît moins... Tout ça est un processus normal de création.

Et une fois que vous avez un sujet qui vous convient, il vous faut déterminer la manière dont vous aurez à le traiter. Peut-on le diviser en différentes sections? Sinon, comment délimiter les pages? Et comment le traiter? Quel point de vue prendre? Académique? Humoristique? Toutes les options peuvent être bonnes.

*Voir la section **Planification et configuration de votre site** > **À propos de la planification et de la création du site** (p.98).*

Avant d'aller plus loin, discutez de votre choix de sujet avec votre professeur qui pourra vous aider à en déterminer le degré de difficulté. C'est aussi le moment de voir quel angle (ou quel point de vue) prendra votre site par rapport à votre sujet, et d'en parler avec votre professeur.

08.03 La préparation des médias

Si vous comptez utiliser des photos ou des images, vous devez vous assurer qu'elles soient de la bonne taille et du bon format. Il faut faire attention au poids si vous comptez insérer plusieurs images (on peut dire qu'en moyenne 50 Ko, ça commence à être lourd).

Classer vos médias soigneusement dans des dossiers spécifiques pour vos grandes catégories (images, images du menu, etc.). Placer tout ce dont vous avez besoin dans le dossier de votre site local.

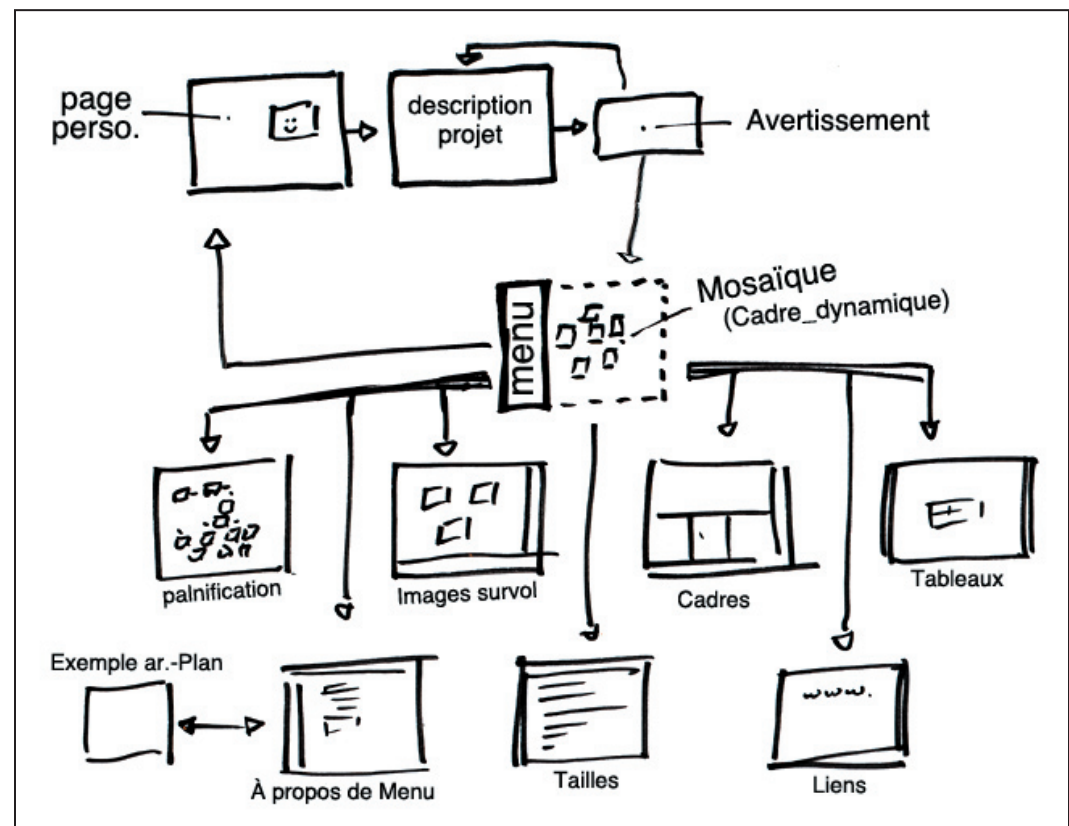
Quand vous aurez préparé votre mise en forme et votre arborescence (voir plus bas),

vous aurez aussi à construire les éléments constituant votre menu. Aussi, tâchez de bien comprendre les principes des images réactives.

08.04 L'arborescence

L'arborescence (ou la carte du site) est une représentation organisationnelle des idées ayant la logique d'un arbre : une idée principale (le tronc), des niveaux hiérarchiques (les branches) et des idées secondaires (les feuilles). La fenêtre Carte du site dans Dreamweaver, utilise une arborescence pour illustrer la carte du site.

Voir la section *Gestion des sites et collaboration > Utilisation de la carte du site (p.283)*.



Vous pouvez vous servir de cette méthode pour organiser vos idées, mais surtout pour prévoir l'orientation d'un site. À partir de votre deuxième page (**Mon projet**), quels sont les chemins possibles pour avoir accès à une page de votre site? Le principal avantage de faire une carte du site est de faciliter la navigation à travers les concepts élaborés par le

site. Certains sites mettent même la carte du site à la disposition de l'internaute, parfois, dans un menu, on peut voir «carte du site». L'arborescence vous permet de vous y trouver plus facilement.

Attention de ne pas faire un site linéaire, où il faudrait voir toutes les pages pour se rendre à la «dernière». Remarquez que tous les sites Web, par définition, ont une page de départ (bien sûr) mais jamais de page de fin!

Vous pouvez la dessiner sur papier ou dans un logiciel de dessin comme Appleworks, ou ClarisWorks. Il existe même des logiciels fait pour créer des organigrammes, entre autres, le logiciel Inspiration 6 (www.inspiration.com)!

Voir la section *Planification et configuration de votre site > A propos de la planification et de la création du site > Organisation de la structure du site* (p.100).

08.05 La planification de la mise en forme

Vous avez déjà planifié une mise en forme de page Web lors de la préparation pour le premier objectifs. Sans doute vous êtes-vous rendu compte que cela aurait été d'autant plus facile si vous aviez su en quoi consistait la mise en forme avant de la planifier! Eh bien maintenant que vous savez, rien de plus facile... n'est-ce pas :-)

Sans blagues, vous avez maintenant tous les atouts pour faire en sorte d'arriver bien préparé lors de l'intégration de vos éléments dans Dreamweaver.

C'est aussi la seule manière de prévoir la préparation de vos médias (les images pour le menu par exemple). Et si vous avez déjà une idée de la disposition de vos cadres, vous n'aurez aucune difficulté à vous y trouver lors de l'intégration. Vous devriez faire un croquis de Mise en Forme pour chaque page différente. Cela vous donnera une idée de tout ce que vous avez besoin pour votre site. Peut-être en avez-vous trop à faire? Tâcher de rester simple et de partager équitablement l'information sur toutes vos pages.

La présentation du projet par écrit

Vous devez, avant de vous lancer dans Dreamweaver, faire approuver votre projet de site Web par votre professeur. Vous utiliserez votre deuxième page pour y inscrire les détails de votre projet. Votre professeur pourra la consulter sans problème à partir d'Internet s'il le faut. Vous pourrez intégrer un lien à la fin de la page, vers votre site une fois qu'il sera complété. Il sera intéressant pour vous de voir comment le projet planifié en mots et en croquis s'est finalement concrétisé dans Dreamweaver.

08.06 Les éléments à intégrer dans la deuxième page

Voici les éléments de vous aurez besoin pour présenter votre projet dans la deuxième page :

- **Le choix du sujet** : Le choix du sujet tel que discuté avec votre professeur. Apportez le plus de précision possible à votre sujet;
- **La description du site** : Décrivez de quoi sera composé votre site. Combien y aura-t-il de pages et quel sera leur titre (provisoire)? Combien d'images y aura t-il? Utilisez-vous des tableaux pour y insérer des données?
- **Les textes** : Vous devez préparer une liste des textes de votre site, s'il y a lieu. Un peu comme une table des matières.

Décrivez aussi vos références pour votre recherche (la bibliographie sommaire). Quels sont les livres et les liens que vous avez consultés pour élaborer votre sujet? Quelles sont vos sources pour les images?

Les éléments optionnels

Ces documents sont optionnels pour la deuxième page. Vous n'êtes pas obligés de les intégrer dans votre page *Description de projet* de votre site, mais vous devez tout de même les présenter à votre professeur avant de commencer votre site.

- **L'arborescence** : C'est la carte de votre futur site. C'est un plan de la navigation à travers votre site. Si possible, on peut y indiquer les points de passage (il faut cliquer sur telle image ou tel mot pour passer à une autre page...).

Voir la section *Planification et configuration de votre site > À propos de la planification et de la création du site > Conception du plan de navigation* (p.102).

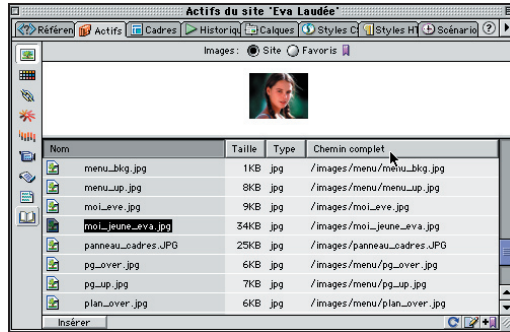
- **Le croquis de mise en forme et le jeu de cadre** : Un aperçu visuel de vos différentes pages. Dans l'aide, on appelle cela faire une maquette.

Voir la section *Planification et configuration de votre site > À propos de la planification et de la création du site > Création de l'aspect de votre conception* (p.102).

C'est aussi l'occasion de voir comment s'articuleront vos cadres. Observez bien l'exemple du site d'Eva pour comprendre le fonctionnement des cadres.

Rapportez-vous aussi à la section 08.09 du présent document (*Les cadres*).

Vous devez avoir un jeu de cadre comprenant au moins deux cadres : Un cadre pour le menu, puis un cadre dynamique où s'afficheront les pages HTML sélectionnées par le menu. Le meilleur exemple d'un tel jeu de cadres se trouve à être l'aide en ligne que vous consultez depuis le début de cet abrégé!



08.07 La création et le regroupement des actifs

Voir la section *Planification et configuration de votre site > À propos de la planification et de la création du site > Planification et regroupement des actifs* (p.102).

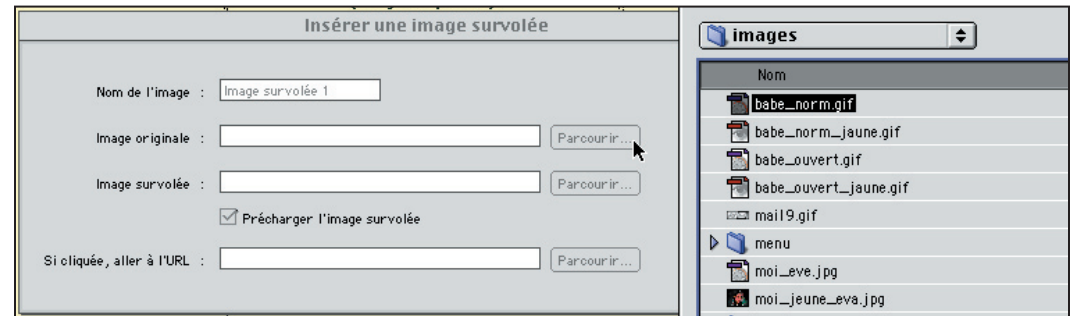
Aussi, vous aurez à préparer les éléments qui composeront votre site, dont par exemple, les couples d'images pour faire des effets de survol (*rollover*) : les images réactives. On appelle l'ensemble de ces éléments les Actifs. Dans Dreamweaver, la palette Actifs crée la liste complète de tous les éléments qui sont déjà intégrés dans votre site. Voir le menu Fenêtre, le sous-menu Actifs (F11).

Vous n'avez pas à préparer tous les actifs avant de montrer à votre professeur votre description de projet, mais vous devrez au moins lui en présenter une sélection ainsi que les éléments réactifs du menu.

08.08 L'image survolée

Comme vous l'avez vu dans l'exemple de site d'Eva, l'image survolée (*rollover*) donne un aspect dynamique et plus vivant à un site Web. L'utilisateur a l'impression de participer au site. Et c'est tellement simple à faire! Tout ce dont vous avez besoin ce sont deux images un peu différentes et de taille identique.

Voici comment les intégrer à votre page Web, une fois qu'elles ont été créées et placées dans le dossier de votre site local :

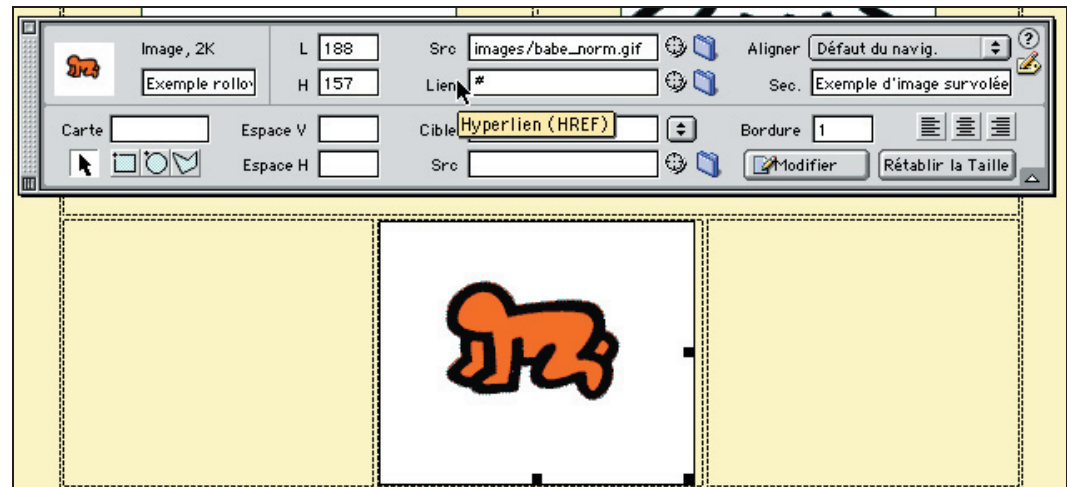
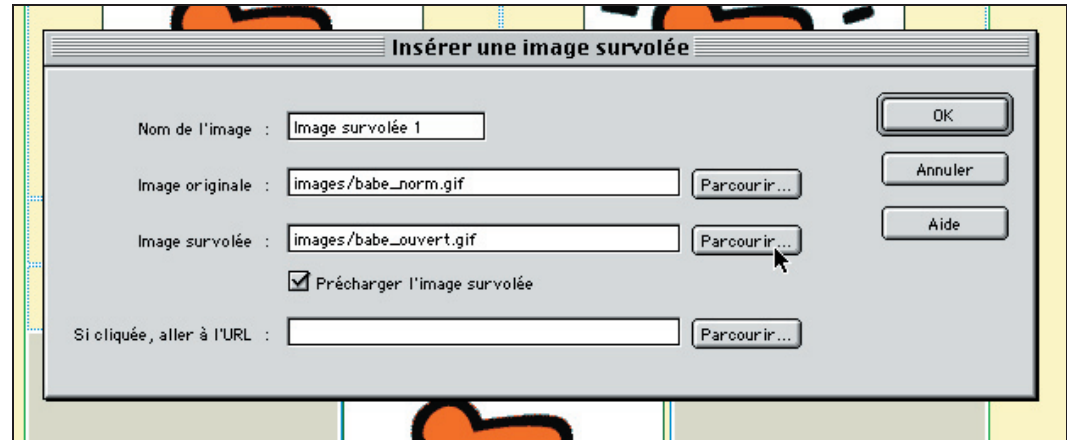


1. À partir de Dreamweaver, soit dans le mode mise en forme ou le mode standard, sélectionnez l'endroit où vous voulez insérer votre image réactive et placez-y votre curseur;
2. Dans la palette d'Objets communs, cliquez sur Insérer une image survolée;
3. Dans la boîte de dialogue, commencez par donner un nom à votre couple d'images;
4. Dans le champ Image originale, cliquez sur Parcourir... pour choisir la première

image. C'est l'image qui sera chargée en premier. C'est celle qui sera affichée par défaut, tant que le curseur ne la survolera pas;

5. Ensuite, dans le champ Image survolée, choisissez la deuxième image; celle qui apparaîtra lorsque le curseur touchera la première;
6. Si vous avez déjà créé la page de destination, choisissez-la dans le champ Si cliquée... Sinon, vous pourrez toujours faire le lien plus tard, de la façon habituelle, à partir de l'Inspecteur de propriétés

Revoir la section 06.05 (*Les liens*).



7. Cliquez sur OK.

Pour plus de détails, consultez la section de l'aide *Insertion d'images > Création de cartes graphiques > Création d'un effet de survol* (p.291).

Vous pouvez visualiser l'effet dans votre navigateur en cliquant sur le menu Fichier, et sur le sous-menu Aperçu dans le navigateur (F12).

08.09 Les cadres

L'utilisation de cadres dans un site Web est une excellente manière de présenter l'information. C'est aussi une méthode de mise en forme. On peut forcer un élément à toujours rester au bas de la page (par exemple) à l'aide de cadres. C'est le cas de la main dans le site d'Eva, qui est une page HTML indépendante, insérée dans un petit cadre dans le bas du cadre Menu.

Le principe est simple : vous pouvez, à l'intérieur d'une page Web, ouvrir d'autres pages dans un espace donné. Cet espace est appelé Cadre. Et la page contenant les cadres est appelée Jeu de cadre (*Frameset*). Chacun des cadres correspond à une page HTML indépendante.

Voir la section *Cadres > Cadres – Présentation* (p.283).

Les jeux de cadre sont aussi sauvegardés comme des pages HTML indépendantes.

Lors de la création d'un site Web basé sur des cadres, il est important d'avoir une bonne planification. Dans votre cas, vous devrez avoir au moins deux cadre dans le jeu de cadre : un cadre contenant le menu puis un cadre dynamique, affichant les choix faits à partir du menu. C'est le cas de l'aide en ligne et du site d'Eva, par exemple. Vous pouvez aussi ajouter plus de cadres à votre jeu de cadres si vous le désirez (un cadre statique, par exemple, pour afficher un élément en continu, comme La main du site d'Eva).

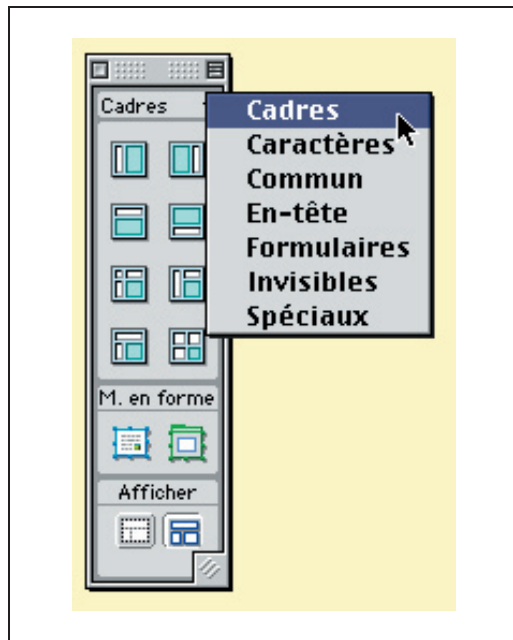
08.10 Le jeu de cadres

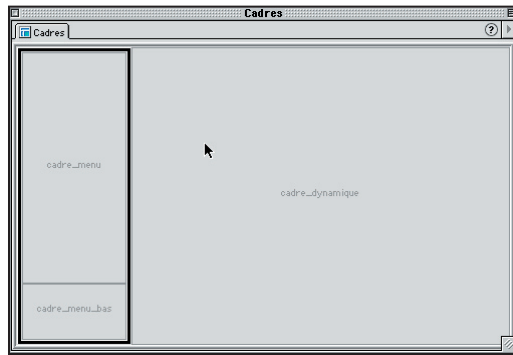
Ainsi, avant de commencer à créer votre jeu de cadre vous devez être prêt à assembler la page HTML du menu (**menu.html**), ainsi que la page de départ (**page.de.depart.html**). Une troisième page est nécessaire pour apprendre à créer des liens assignés aux cadres à partir du menu.

Pour créer votre jeu de cadres, vous pouvez sélectionner un jeu prédéfini.

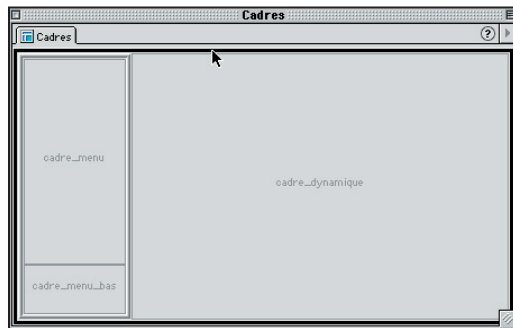
Voir la section *Cadres > Création de cadres > Insertion d'un jeu de cadres prédéfini* (p.216).

1. Dans Dreamweaver, créez un nouveau document (⌘ N);
2. Dans la palette d'objets, sélectionnez la section Cadre, en cliquant sur la petite flèche





Pour être certain de savoir si vous avez sélectionné votre jeu de cadre ou un cadre en particulier, vérifiez le nom dans le haut de la page du document ou vérifiez la sélection dans le panneau Cadre.



dans le haut de la palette;

3. Choisissez le modèle qui vous convient;
4. Pour bien contrôler votre jeu de cadres, utilisez la palette Cadre, en cliquant sur le menu Fenêtre et sur le sous-menu Cadre (touches majuscule et F2);

Voir la section *Cadres > Sélection d'un cadre ou d'un jeu de cadres > Panneau Cadres* (p.218).

La sélection du jeu de cadres au complet est illustrée par une bordure plus large, tandis que la sélection des cadres comme tel est illustrée par une bordure simple.

5. Pour manipuler les cadres, affichez les bordures de cadres dans la fenêtre de document. Cliquez sur le menu Affichage, sur le sous-menu Assistances visuelles, et sur le sous-menu Bordures du cadre. Les éléments déjà actifs sont précédés d'un crochet [✓]. Ajustez la grandeur des cadres avec votre curseur;
6. Faites une sauvegarde de votre jeu de cadres;

Voir la section *Cadres > Enregistrement des fichiers du cadre et du jeu de cadres* (p.220).

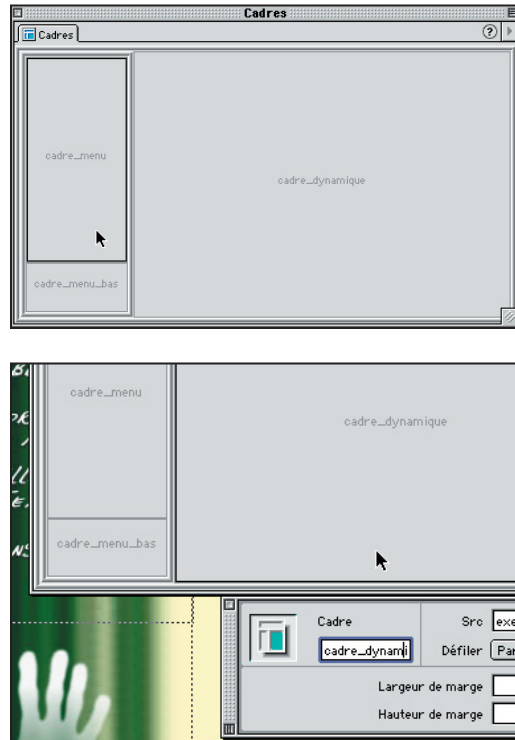
7. Nommez votre document «jeu.de.cadre.html»;
8. À l'aide du panneau Cadre, sélectionnez le cadre devant contenir votre menu. Cliquez sur le menu Fichier, et sur le sous-menu Ouvrir dans un cadre... puis sélectionnez votre document **menu.html**;
9. Sélectionnez le deuxième cadre en cliquant sur le menu Fichier et sur le sous-menu Ouvrir dans un cadre... puis sélectionnez votre document **page.de.depart.html**. C'est cette page qui sera ouverte en même temps que le menu. Elle est directement associée à votre jeu de cadre;
10. Définissez les caractéristiques des bordures de chaque cadre à partir de l'Inspecteur de propriétés.

Voir la section *Cadres > À propos des propriétés des cadres et des jeux de cadres > Définition des propriétés des jeux de cadres* (p.224).

11. Définissez le nom de vos cadres en les sélectionnant, puis en les nommant par l'entremise de l'Inspecteur de propriétés. Vous pourrez ainsi assigner les liens faits à partir du cadre menu vers d'autres cadres. Vous pouvez donner le nom **cadre.menu** au cadre contenant le menu et **cadre.dynamique** au cadre qui doit afficher les pages HTML.

Voir la section *Cadres > À propos des propriétés des cadres et des jeux de cadres > Définition des propriétés des cadres* (p.222).

Si vous deviez créer un jeu de cadres à partir d'une page HTML déjà existante, la petite



section bleue dans les jeux de cadres correspondrait à cette page.

Jouer avec des cadres peut être assez fastidieux si on n'est pas attentif à la sélection. En effet, il est possible de faire plusieurs sélection dans un document avec des cadres. Pour bien vous trouver, vous devez vous servir du panneau Cadre, situé dans le menu Fenêtre et sous-menu Cadre (touches majuscule et F2), ainsi que de l'inspecteur de propriétés.

N'oubliez pas de consulter l'aide à partir de l'Inspecteur de propriétés (?) à chaque fois que vous sélectionnez un élément nouveau. En vous servant de ces deux outils, vous pourrez vous repérer aisément.

08.11 Les liens et les cibles

Il vous faut maintenant assigner à votre menu les liens qui vous permettront d'ouvrir des pages HTML dans le cadre dynamique.

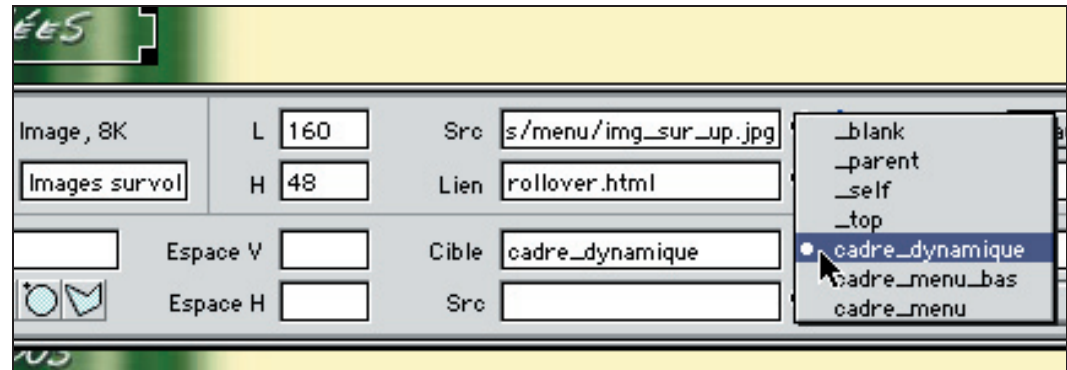
1. Sélectionnez l'élément (une image...) dans le cadre contenant votre menu que l'utilisateur devra cliquer pour ouvrir la page correspondante dans le cadre dynamique.
2. À partir de l'inspecteur de propriétés, remplissez le champ Lien en sélectionnant la page qui devra s'ouvrir dans le cadre dynamique. Si votre image est une image survolée, vous remarquerez le symbole # déjà présent dans le champ Lien. Il sera remplacé par votre lien.

Il faut maintenant spécifier où devra s'ouvrir la page. Par défaut, une page appelée s'ouvre toujours par-dessus celle qui l'a appelée (**cible : .self**). Mais lorsqu'il y a plusieurs cadres, on peut préférer cibler la page vers un autre cadre.

Voir la section *Cadres > Définition des contenus de cadre avec liens* (p.228).

3. Toujours dans l'Inspecteur de propriétés, avec le lien (l'image) sélectionné, faites dérouler le petit menu où sont listées les cibles possibles, vis-à-vis le champs Cible.





4. Choisissez le cadre où devra apparaître la page appelée par le lien (dans votre cas il devrait s'agir de «cadre.dynamique»).
5. Visualisez dans votre navigateur [F12]!

_blank ouvre le document lié dans une nouvelle fenêtre du navigateur tout en conservant la fenêtre en cours disponible.

_parent ouvre le document lié dans le jeu de cadres parent du lien.

_self ouvre le lien dans le cadre en cours, en remplaçant le contenu de ce cadre.

_top ouvre le lien dans le jeu de cadres ultra périphérique du document en cours, en remplaçant tous les cadres.

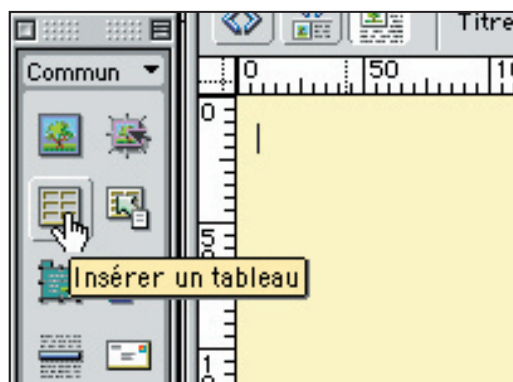
Vous pouvez maintenant créer le reste de vos pages, si ce n'est déjà fait. Ensuite vous pourrez terminer l'ensemble de vos liens en ouvrant votre document «jeu.de.cadre.html» où votre menu et votre page par défaut (ou de départ) se trouveront. De là, assignez le reste des liens du menu aux pages correspondantes vers le (ou les) cadre voulu.

08.12 Les tableaux

Vous l'avez déjà vu, le mode mise en forme se base sur la structure des tableaux. En créant une mise en forme (en se servant du mode Mise en Forme), vous créez en fait un ensemble complexe de tableaux (que vous pouvez voir dans le mode Standard).

Vous pouvez aussi créer vous même un tableau, pour y insérer une information simple. Bien sûr la manipulation de tableaux n'est pas aussi aisée que dans la mode Mise en Forme, mais cela peut être utile dans le cas où vous voulez centrer une image, par exemple. C'est le cas de la Mosaïque dans l'exemple du site d'Eva. Peu importe la dimension de la fenêtre, la mosaïque se trouve toujours au centre de la page (dans la mesure où la page est plus grande que l'image comme telle).

Comme pour la Mise en Forme, un tableau peut être invisible. Il suffit d'entrer zéro (0) dans

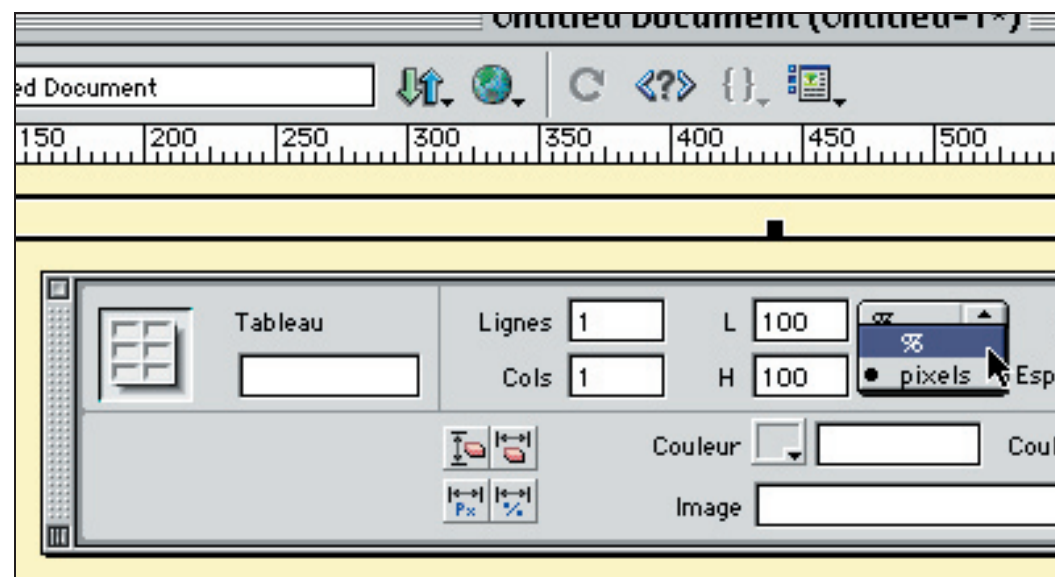


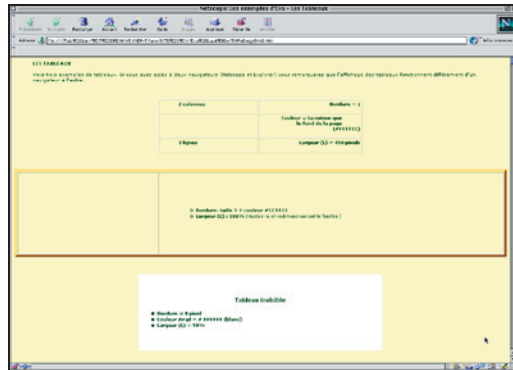
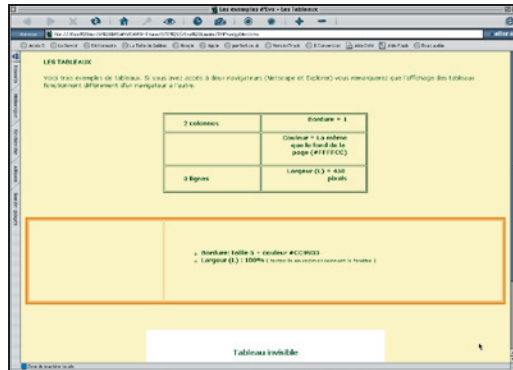
le champs Bordure de l'Inspecteur de propriétés (le tableau étant sélectionné).

Voir la section *Utilisation de tableaux pour présenter du contenu > Insertion d'un tableau* (p.192).

Voici comment créer un tableau pour centrer une image (ou un texte) en plein milieu de la page :

1. Cliquez dans votre page vide pour y insérer le curseur.





2. Dans la palette d'Objets, cliquez sur Insérer un Tableau
3. Dans la boîte de dialogue, entrez 1 pour le champ Lignes et 1 pour le champ Colonnes. Cela aura pour effet de créer un tableau sans aucune division.



4. Toujours dans la boîte de dialogue, entrez 100 dans le champ Largeur, puis sélectionnez Pourcent dans le choix à droite du champ. Les données pixels créer des tableau fixes. À 100 %, la largeur du tableau sera toujours la même que celle de la fenêtre. Nous déterminerons la hauteur à partir de l'Inspecteur de propriétés.
5. Dans le champ, Bordure entrez zéro (0). Cela à pour effet de rendre invisible le tableau.
6. Laissez vide les champs de Remplissage et d'Espace de cellule.
7. Cliquez OK.
8. Votre tableau sélectionné, insérez 100% dans le Champ H (hauteur) de l'Inspecteur de propriétés, puis choisissez % dans le menu déroulant du champ. Cela aura pour effet d'étendre la tableau sur toute la hauteur de la page.
9. Par principe, choisissez Centrer dans le menu du champ Aligner, toujours dans l'Inspecteur.
10. Insérez, dans votre tableau, l'élément (image ou texte) que vous désirez centrer dans la page.
11. L'intérieur du tableau étant ainsi sélectionné, l'Inspecteur de propriétés affichera les propriétés de Texte et de Cellule. Choisissez Centrer pour le champ H (horizontal) et Milieu pour le champ V (Vertical). Vous pouvez aussi cliquer dans le petit carré En-tête de l'Inspecteur qui produit sensiblement le même effet.

Voilà. Si vous prévisualisez dans votre navigateur vous verrez que le contenu de votre page est toujours au centre de la fenêtre. Il existe plusieurs autres façons de faire des tableaux. Vous en avez un exemple dans la page d'exemple Les Tableaux du site d'Eva.

Annexe : Inscription à cyberquebec.com

Pour avoir accès à l'espace qui vous est offert, vous devez vous inscrire. Entrez toutes les informations nécessaires pour valider votre inscription. Par la suite on vous donnera un nom d'utilisateur, un mot de passe puis l'adresse Internet (l'URL) où se trouvera votre site.

On vous donnera aussi une adresse FTP (File Transfert Protocol) vous permettant de télécharger vos fichiers sur les disques du serveur qui vous héberge. C'est avec cette adresse que vous pourrez configurer Dreamweaver.

1. À partir de votre navigateur rendez-vous à l'adresse suivante : www.cyberquebec.com
2. Cliquez sur Devenir citoyen!
3. Entrez un nom d'utilisateur. C'est aussi à partir de ce nom que votre adresse Internet (URL) sera composée. Cliquez sur Continuer.
4. Vous devriez lire les conditions d'engagement avant d'accepter.
5. Entrez un mot de passe.
6. Choisissez un voisinage en fonction du sujet sur lequel vous désirez faire un site Web. Il ne semble pas possible de le changer plus tard.
7. Donner un titre à votre site.
8. Vous pouvez entrer une description (facultatif). Cliquez sur continuer.
9. Entrez toutes les informations personnelles nécessaires. Cliquez sur continuer
10. Connectez-vous en cliquant sur OK.
11. Dans la page qui suit, cliquez sur Avancé : Logiciel de FTP
12. Prenez en note les informations nécessaires (Hôte FTP : citoyen.cyberquebec.com (ajoutez ftp. avant l'adresse pour configurer Dreamweaver)).

Vous voilà Citoyen de CyberQuébec! Il vous suffit de configurer Dreamweaver pour publier votre page et/ou votre site!

Lorper sequis nonnullummod mod diam aut alisl ing eugait wis digna facillam inci el erci tat vel utet alis nim ing eu feuis alis acidunt adignim enissisl ut utat dunt am, vero con volore modip et velissent wismodionse min velit la alit alit aut vulla consequi ex eriusto con erat wisit nulput la ad diamet, quisim aut iriurer sum numsandrer auguera secte exeril ullandit wis nullan hendion lputat adiam nonnullam zzril et luptationsed ex ea aut ip et praesecte volobore faccum quamet nulputpate tie deliquam, vel esendipsusci tat lorem iriliquissi.

Loreet la am dolortin utpat adiatum andrem ipis nit accum dolobor iniscil init, conseniatie vulput lobore conulluptat ullute magnit do od euismolum ip elessed delisi tet, sustrud diat, quat aut dolessismod modolore et at la faccumsan utat elesi.